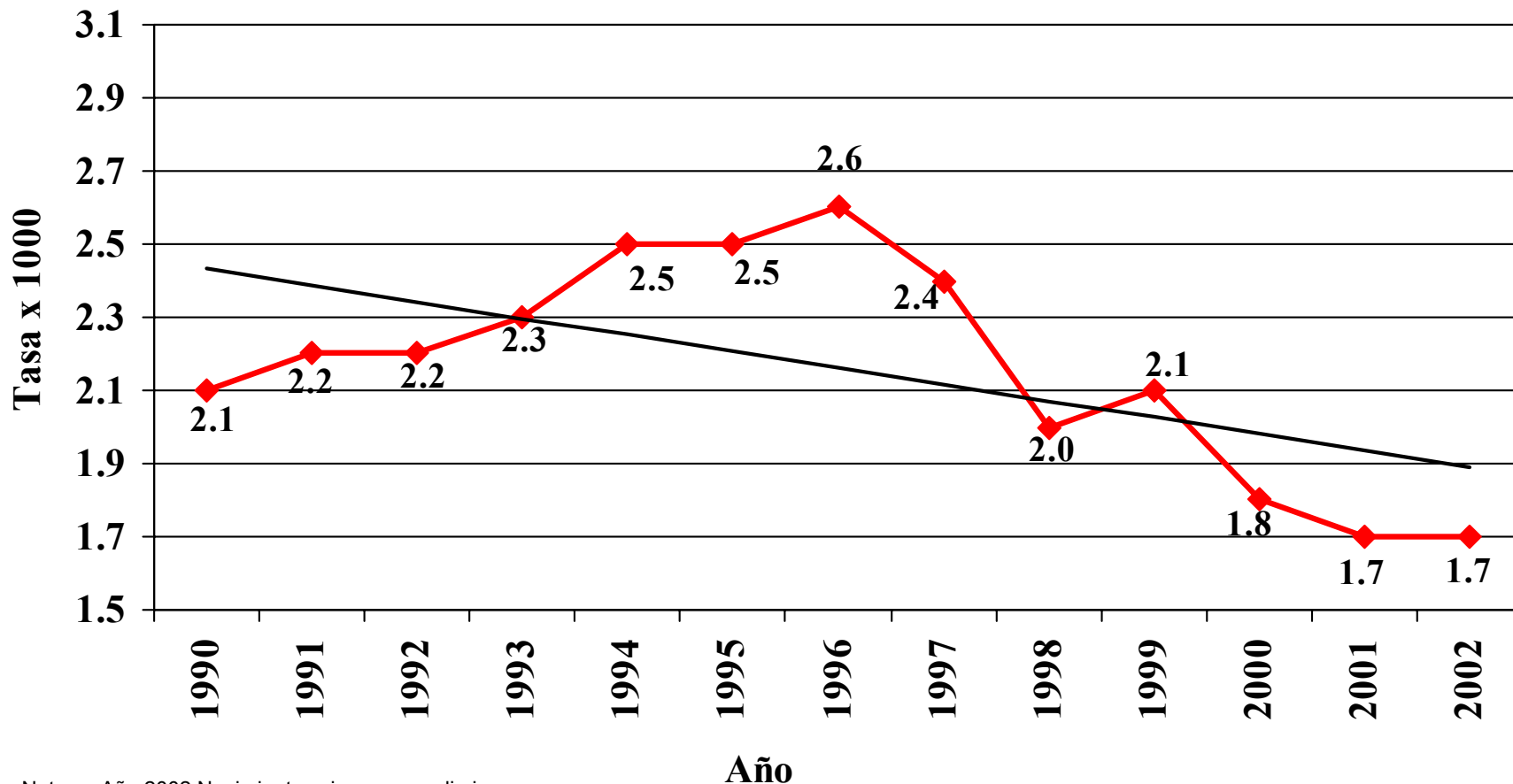


Tasas de nacimientos Mujeres de 10 a 14 años de edad Puerto Rico, 1990-2002

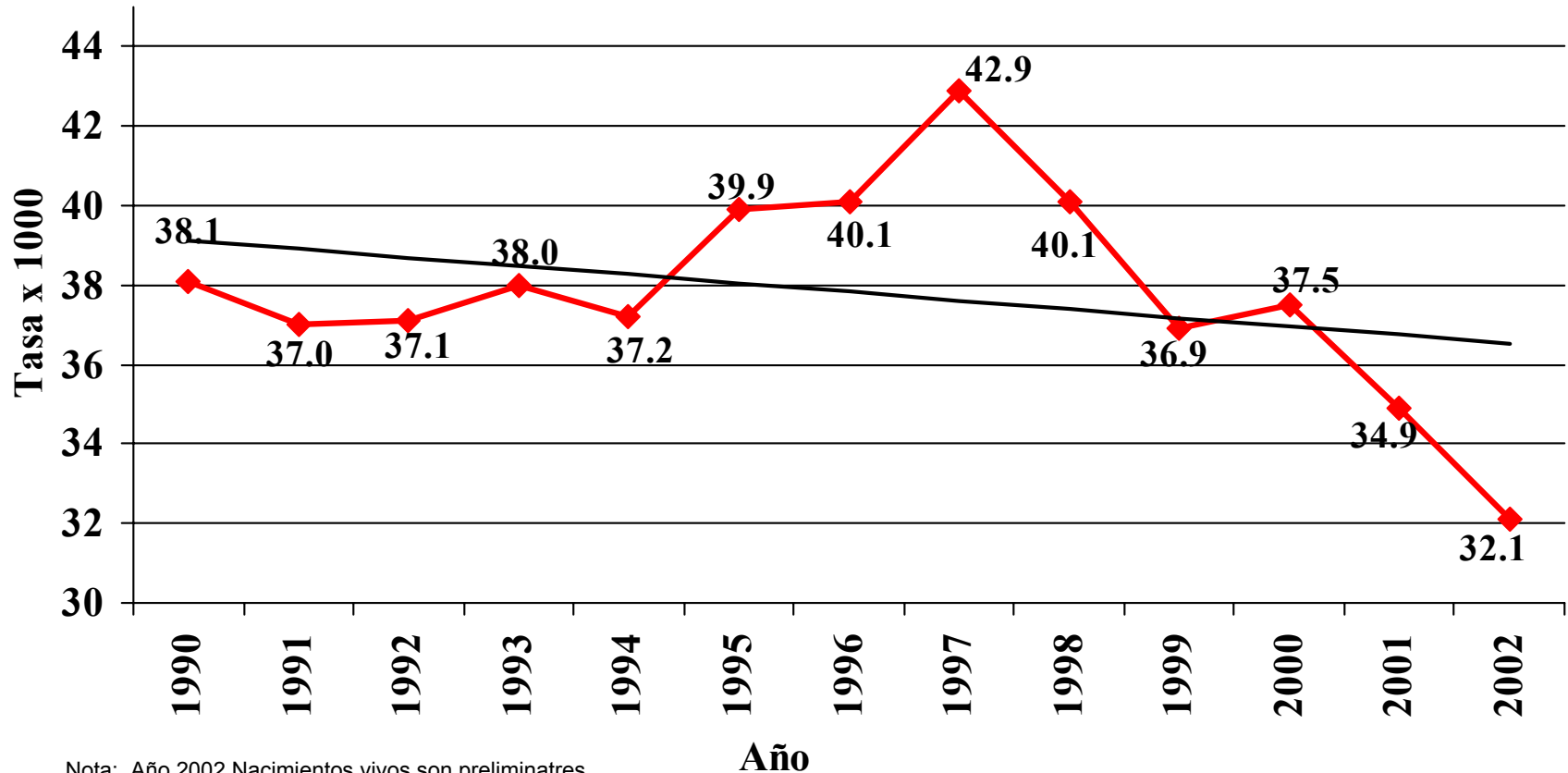


Notas: Año 2002 Nacimientos vivos son preliminares.
Población 1997, 1998 y 2002 obtenidas de la Oficina del Censo.

Fuentes: Informes Anuales de Estadísticas Vitales de Puerto Rico, Departamento de Salud - Años 1990 al 2001.
Junta de Planificación, Programa de Planificación Económica y Social, Oficina del Censo Años 1997, 1998 y 2002.

Preparado por: Programa de Servicios Integrales de Salud al Adolescente y la División de Monitoreo y Evaluación
División de Madres, Niños y Adolescentes del Departamento de Salud de Puerto Rico. Marzo 2004.

Tasas de nacimientos Mujeres de 10-19 años de edad Puerto Rico, 1990-2002



Nota: Año 2002 Nacimientos vivos son preliminares.
Población 1997, 1998 y 2002 obtenidas de la Oficina del Censo.

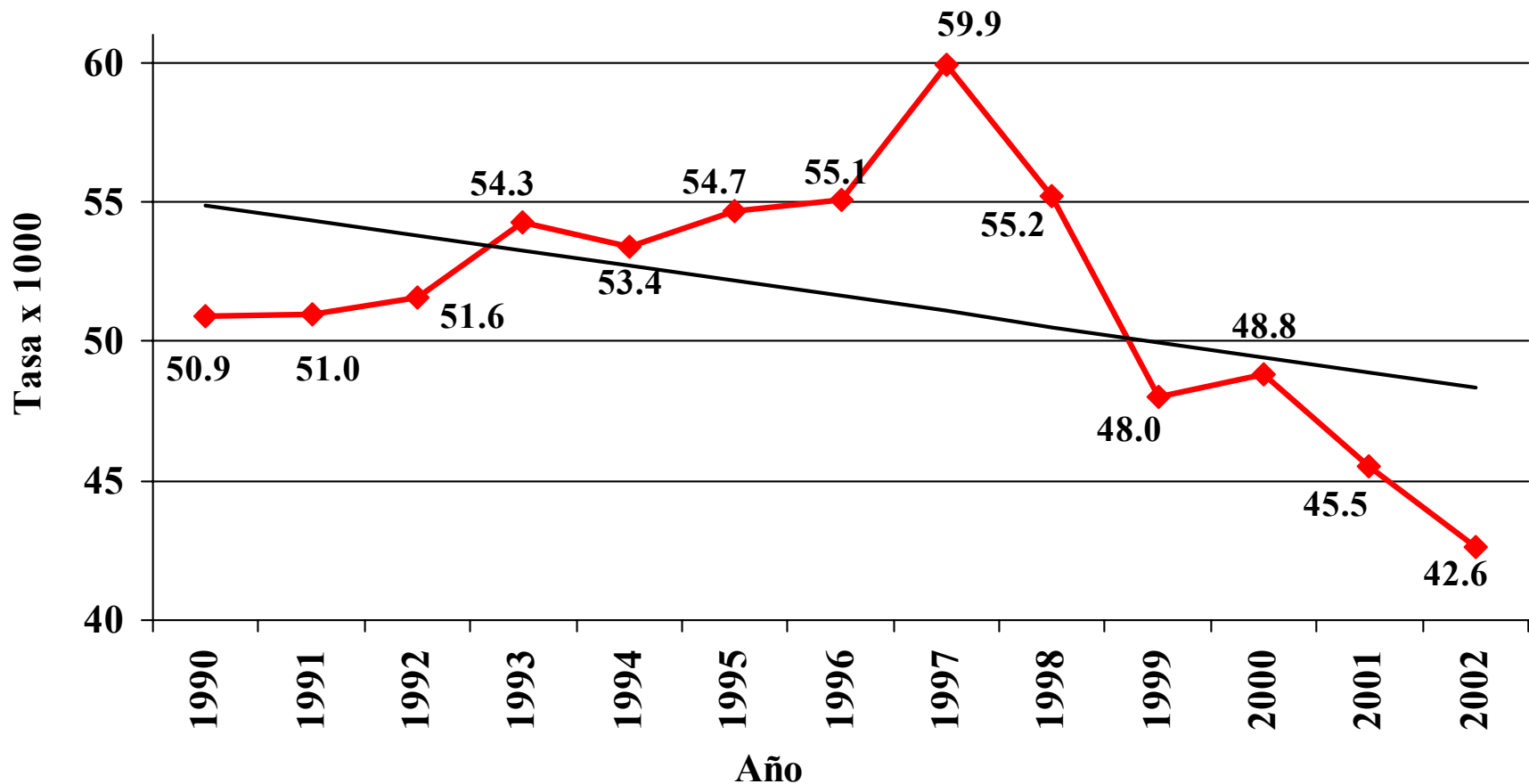
Fuentes: Informes Anuales de Estadísticas Vitales de Puerto Rico, Departamento de Salud – Años 1990 al 2002.
Junta de Planificación, Programa de Planificación Económica y Social, Oficina del Censo – Años 1997, 1998 y 2002.

Preparado por: Programa de Servicios Integrales de Salud al Adolescente y la División de Monitoreo y Evaluación
División de Madres, Niños y Adolescentes, Departamento de Salud. Marzo 2004.

Tasas de nacimientos

Mujeres de 15-17 años de edad

Puerto Rico, 1990-2002



Notas: Año 2002 Nacimientos vivos son preliminares.
 Población 1997, 1998 y 2002 obtenidas de la Oficina del Censo.

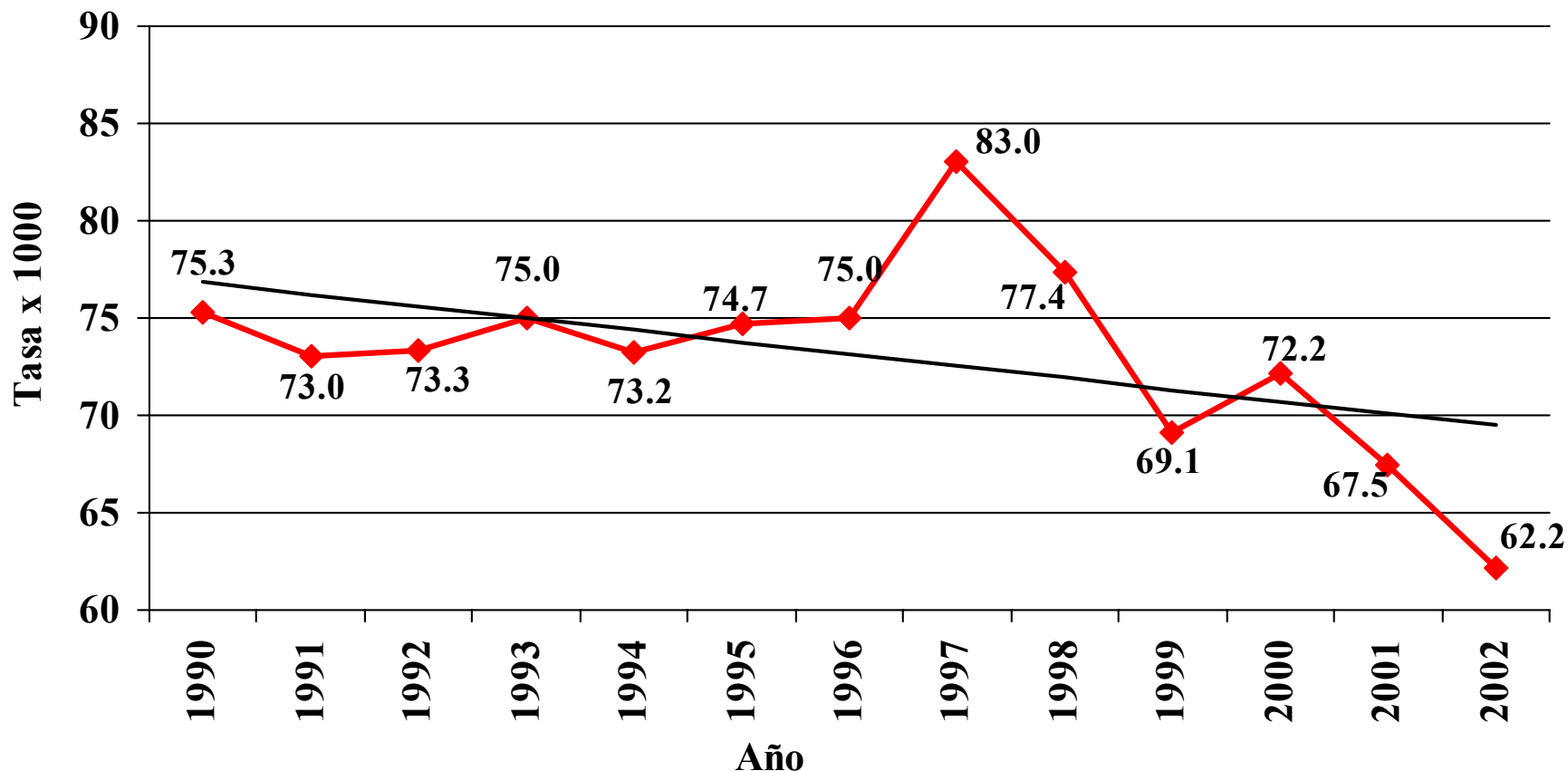
Fuentes: Informes Anuales de Estadísticas Vitales de Puerto Rico, Departamento de Salud - Años 1990 al 2001.
 Junta de Planificación, Programa de Planificación Económica y Social, Oficina del Censo – Años 1997, 1998 y 2002.

Preparado por: Programa de Servicios Integrales de Salud al Adolescente y la División de Monitoreo y Evaluación
 División de Madres, Niños y Adolescentes del Departamento de Salud de Puerto Rico. Marzo 2004.

Tasas de nacimientos

Mujeres de 15-19 años de edad

Puerto Rico, 1990-2002



Notas: Año 2002 – Nacimientos vivos son preliminares.
Población 1997, 1998 y 2002 obtenidas de la Oficina del Censo.

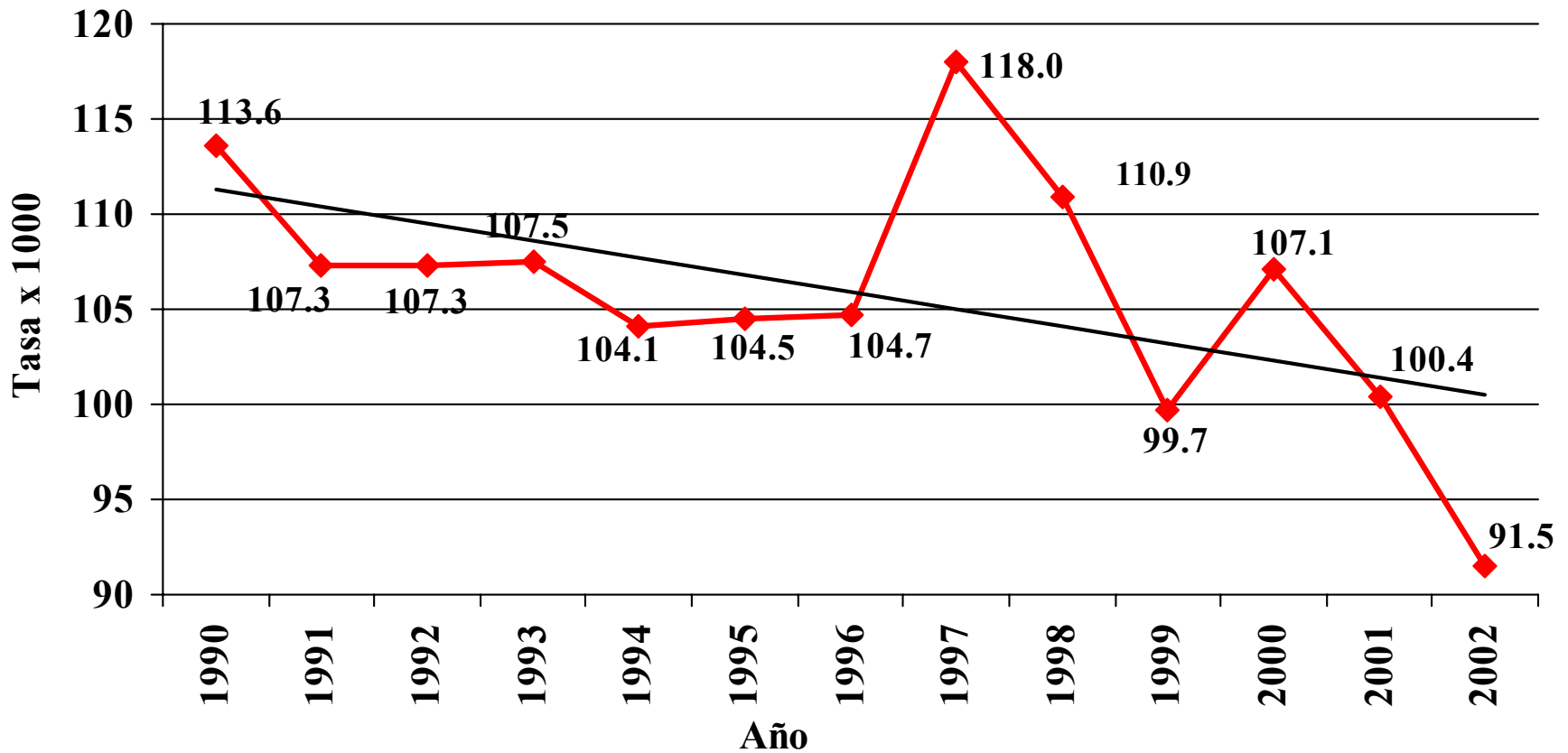
Fuentes: Informes Anuales de Estadísticas Vitales de Puerto Rico, Departamento de Salud Años 1990 al 2001.
Junta de Planificación, Programa de Planificación Económica y Social, Oficina del Censo Años 1997, 1998 y 2002.

Preparado por: Programa de Servicios Integrales de Salud al Adolescente y la División de Monitoreo y Evaluación
División de Madres, Niños y Adolescentes, Departamento de Salud. Marzo 2004

Tasas de nacimientos

Mujeres de 18-19 años de edad

Puerto Rico, 1990-2002

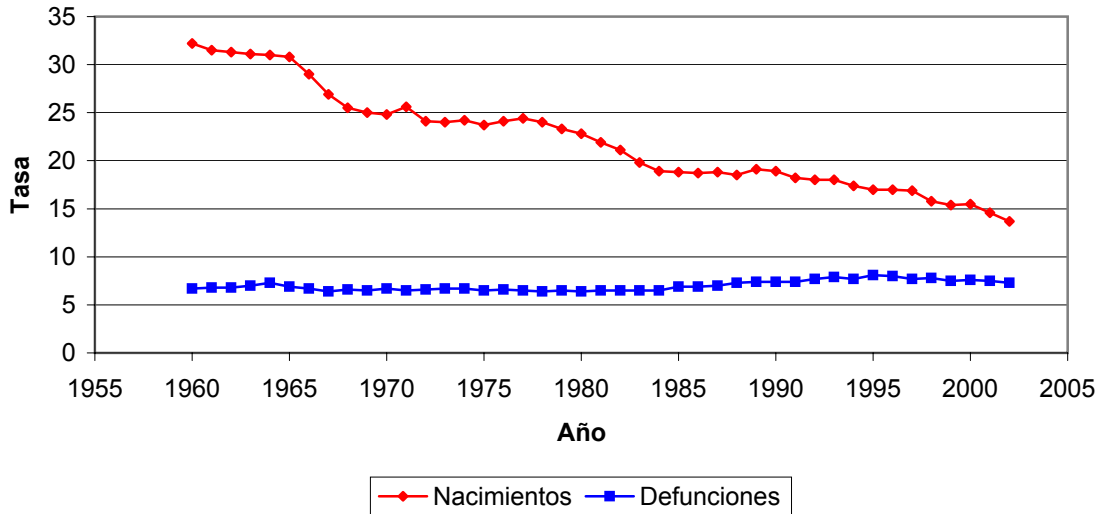


Nota: Año 2002 – Nacimientos vivos son preliminares.
Población 1997, 1998 y 2002 obtenidas de la Oficina del Censo.

Fuentes: Informes Anuales de Estadísticas Vitales de Puerto Rico, Departamento de Salud – Años 1990 al 2001.
Junta de Planificación, Programa de Planificación Económica y Social, Oficina del Censo – Años 1997, 1998 y 2002

Preparado por: Programa de Servicios Integrales de Salud al Adolescente y la División de Monitoreo y Evaluación
División de Madres, Niños y Adolescentes, Departamento de Salud. Marzo 2004.

TASAS* DE NATALIDAD Y MORTALIDAD POR AÑOS
PUERTO RICO, 1960 - 2002



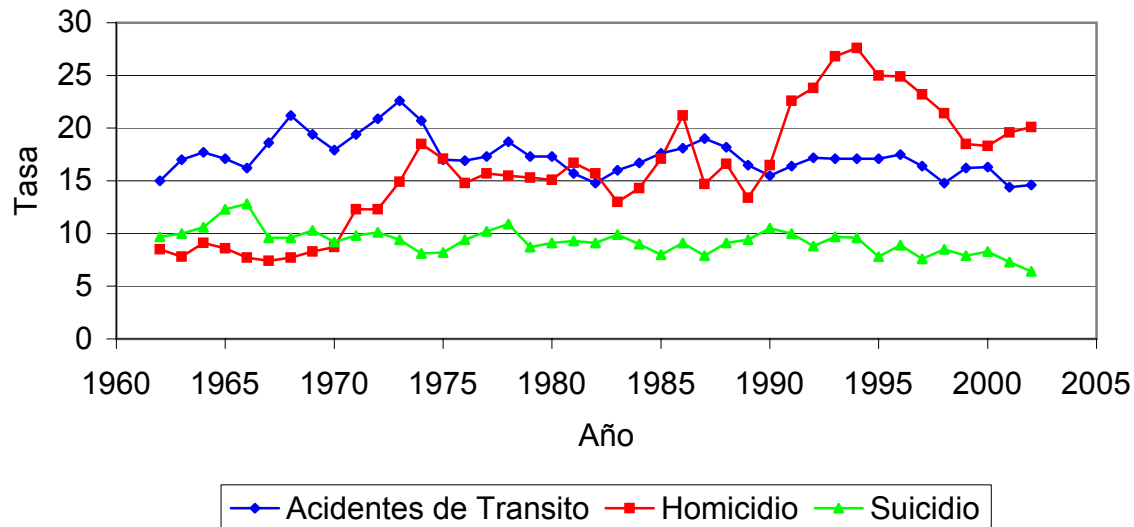
* TASAS POR 1,000 HABITANTES RATES PER 1,000 POPULATION

FUENTE: DEPARTAMENTO DE SALUD, SAPEESI, DIVISION DE ESTADISTICAS, SAN JUAN, PUERTO RICO

SOURCE: DEPARTMENT OF HEALTH, ASPESIS, DIVISION OF STATISTICS, SAN JUAN, PUERTO RICO

Año	Nacimientos	Defunciones	Año	Nacimientos	Defunciones
2002	13.7	7.3	1980	22.8	6.4
2001	14.6	7.5	1979	23.3	6.5
2000	15.5	7.6	1978	24.0	6.4
1999	15.4	7.5	1977	24.4	6.5
1998	15.8	7.8	1976	24.1	6.6
1997	16.9	7.7	1975	23.7	6.5
1996	17.0	8.0	1974	24.2	6.7
1995	17.0	8.1	1973	24.0	6.7
1994	17.4	7.7	1972	24.1	6.6
1993	18.0	7.9	1971	25.6	6.5
1992	18.0	7.7	1970	24.8	6.7
1991	18.2	7.4	1969	25.0	6.5
1990	18.9	7.4	1968	25.5	6.6
1989	19.1	7.4	1967	26.9	6.4
1988	18.5	7.3	1966	29.0	6.7
1987	18.8	7.0	1965	30.8	6.9
1986	18.7	6.9	1964	31.0	7.3
1985	18.8	6.9	1963	31.1	7.0
1984	18.9	6.5	1962	31.3	6.8
1983	19.8	6.5	1961	31.5	6.8
1982	21.1	6.5	1960	32.2	6.7
1981	21.9	6.5			

MUERTES VIOLENTAS* POR AÑOS
PUERTO RICO, 1962 - 2002



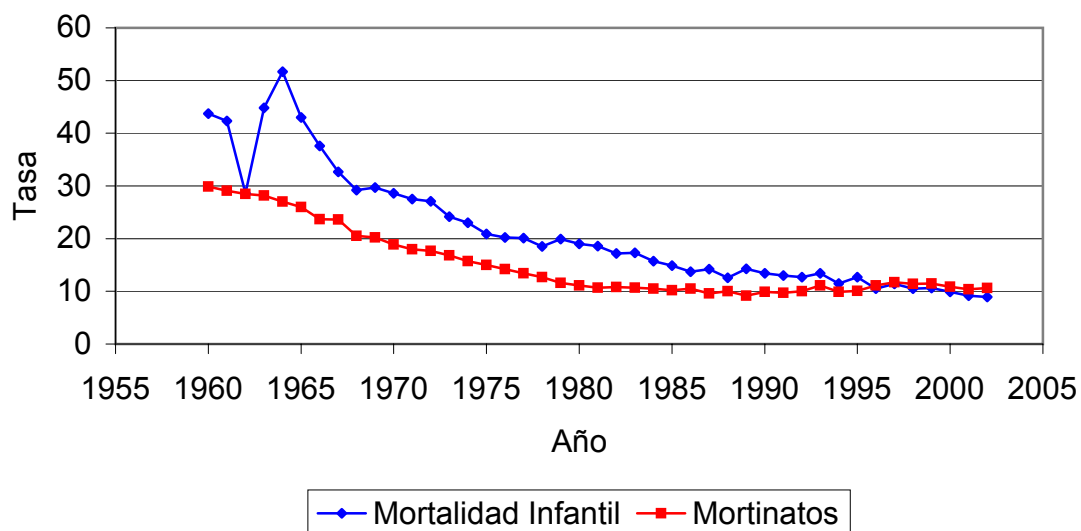
* TASAS POR 100,000 HABITANTES RATES PER 100,000 POPULATION

FUENTE: DEPARTAMENTO DE SALUD, SAPEESI, DIVISION DE ESTADISTICAS, SAN JUAN, PUERTO RICO

SOURCE: DEPARTMENT OF HEALTH, ASPESIS, DIVISION OF STATISTICS, SAN JUAN, PUERTO RICO

Año	Accidentes de Transito	Homicidio	Suicidio	Año	Accidentes de Transito	Homicidio	Suicidio
2002	14.6	20.1	6.4	1981	15.7	16.7	9.3
2001	14.4	19.6	7.3	1980	17.3	15.1	9.1
2000	16.3	18.3	8.3	1979	17.3	15.3	8.7
1999	16.2	18.5	7.9	1978	18.7	15.5	10.9
1998	14.8	21.4	8.5	1977	17.3	15.7	10.2
1997	16.4	23.2	7.6	1976	16.9	14.8	9.4
1996	17.5	24.9	8.9	1975	17.0	17.1	8.2
1995	17.1	25.0	7.8	1974	20.7	18.5	8.1
1994	17.1	27.6	9.6	1973	22.6	14.9	9.4
1993	17.1	26.8	9.7	1972	20.9	12.3	10.1
1992	17.2	23.8	8.8	1971	19.4	12.3	9.8
1991	16.4	22.6	10.0	1970	17.9	8.7	9.2
1990	15.5	16.5	10.5	1969	19.4	8.3	10.3
1989	16.5	13.4	9.4	1968	21.2	7.7	9.6
1988	18.2	16.6	9.1	1967	18.6	7.4	9.6
1987	19.0	14.7	7.9	1966	16.2	7.7	12.8
1986	18.1	21.2	9.1	1965	17.1	8.6	12.3
1985	17.6	17.1	8.0	1964	17.7	9.1	10.6
1984	16.7	14.3	9.0	1963	17.0	7.8	10.0
1983	16.0	13.0	9.9	1962	15.0	8.5	9.7
1982	14.8	15.7	9.1				

**TASAS* DE MORTALIDAD INFANTIL Y MORTINATOS
POR AÑOS PUERTO RICO, 1960 - 2002**



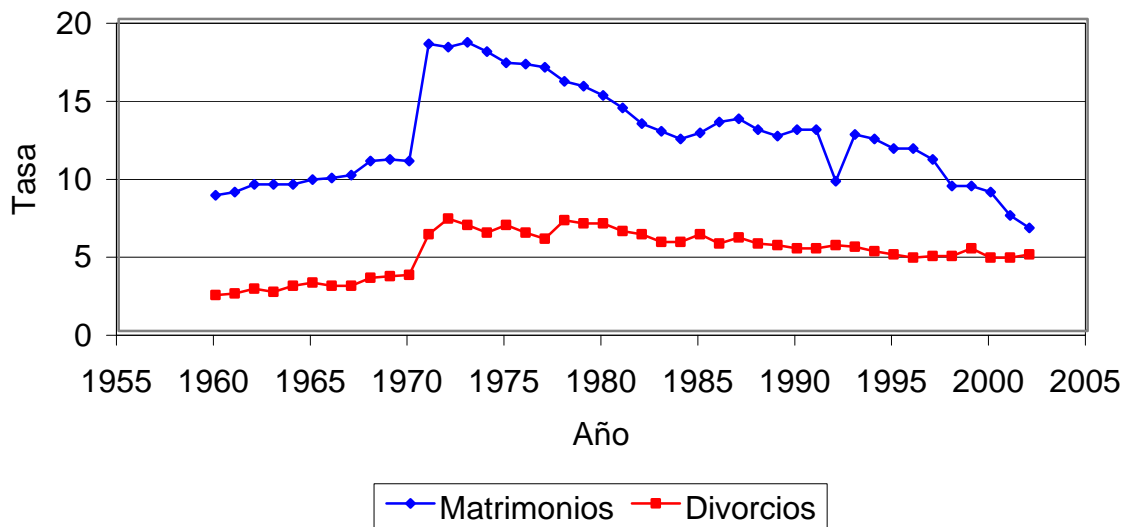
* TASAS POR 1,000 NACIDOS VIVOS, RATES PER 1,000 LIVE BIRTHS

FUENTE: DEPARTAMENTO DE SALUD, SAPEESI, DIVISION DE ESTADISTICAS, SAN JUAN, PUERTO RICO

SOURCE: DEPARTMENT OF HEALTH, ASPESIS, DIVISION OF STATISTICS, SAN JUAN, PUERTO RICO

Año	Mortalidad Infantil	Mortinatos	Año	Mortalidad Infantil	Mortinatos
2002	9.8	10.6	1980	19.0	11.1
2001	9.2	10.4	1979	19.9	11.6
2000	9.9	10.9	1978	18.5	12.7
1999	10.6	11.5	1977	20.1	13.4
1998	10.5	11.4	1976	20.2	14.2
1997	11.4	11.7	1975	20.9	15.0
1996	10.5	11.1	1974	23.0	15.7
1995	12.7	10.1	1973	24.2	16.8
1994	11.5	9.9	1972	27.1	17.7
1993	13.4	11.1	1971	27.5	18.0
1992	12.7	10.0	1970	28.6	18.9
1991	13.0	9.7	1969	29.7	20.2
1990	13.4	9.9	1968	29.2	20.5
1989	14.3	9.2	1967	32.7	23.6
1988	12.6	10.0	1966	37.6	23.7
1987	14.2	9.6	1965	43.0	26.0
1986	13.7	10.5	1964	51.7	27.0
1985	14.9	10.2	1963	44.8	28.2
1984	15.7	10.5	1962	28.6	28.5
1983	17.3	10.7	1961	42.3	29.1
1982	17.2	10.8	1960	43.7	29.9
1981	18.6	10.7			

**TASAS* DE NUPCIALIDAD Y DIVORCIOS POR AÑOS
PUERTO RICO, 1960 - 2002**



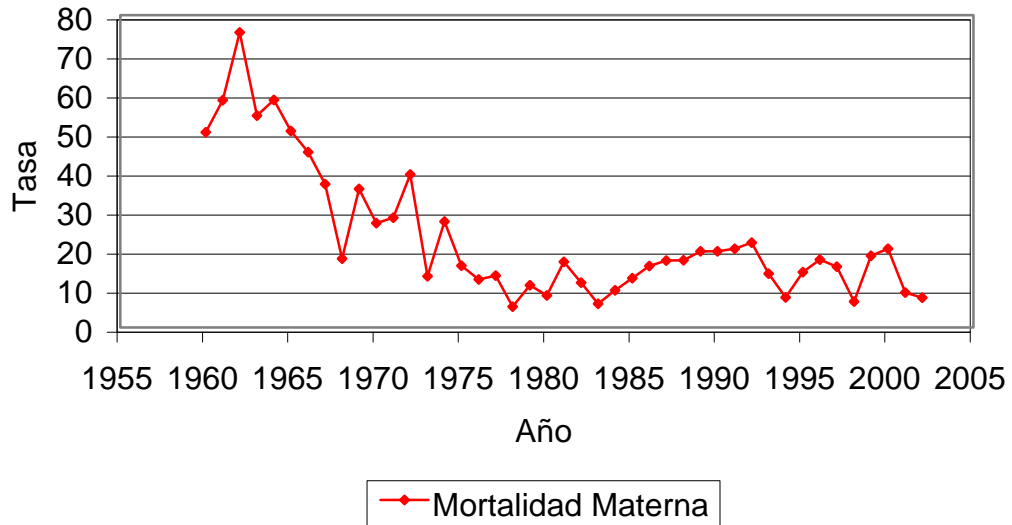
* TASAS POR 1,000 HABITANTES DE 15 AÑOS O MAS

FUENTE: DEPARTAMENTO DE SALUD, SAPEESI, DIVISION DE ESTADISTICAS, SAN JUAN, PUERTO RICO

SOURCE: DEPARTMENT OF HEALTH, ASPESIS, DIVISION OF STATISTICS, SAN JUAN, PUERTO RICO

Año	Matrimonios	Divorcios	Año	Matrimonios	Divorcios
2002	6.6	4.9	1980	15.1	6.9
2001	7.4	4.7	1979	15.7	6.9
2000	8.9	4.7	1978	16.0	7.1
1999	9.3	5.3	1977	16.9	5.9
1998	9.3	4.8	1976	17.1	6.3
1997	11.0	4.8	1975	17.2	6.8
1996	11.7	4.7	1974	17.9	6.3
1995	11.7	4.9	1973	18.5	6.8
1994	12.3	5.1	1972	18.2	7.2
1993	12.6	5.4	1971	18.4	6.2
1992	9.6	5.5	1970	10.9	3.6
1991	12.9	5.3	1969	11.0	3.5
1990	12.9	5.3	1968	10.9	3.4
1989	12.5	5.5	1967	10.0	2.9
1988	12.9	5.6	1966	9.8	2.9
1987	13.6	6.0	1965	9.7	3.1
1986	13.4	5.6	1964	9.4	2.9
1985	12.7	6.2	1963	9.4	2.5
1984	12.3	5.7	1962	9.4	2.7
1983	12.8	5.7	1961	8.9	2.4
1982	13.3	6.2	1960	8.7	2.3
1981	14.3	6.4			

TASAS* DE MORTALIDAD MATERNA POR AÑOS
PUERTO RICO, 1960 - 2002



* TASAS POR 100,000 NACIDOS VIVOS, RATES PER 100,000 LIVE BIRTHS

FUENTE: DEPARTAMENTO DE SALUD, SAPEESI, DIVISION DE ESTADISTICAS, SAN JUAN, PUERTO RICO

SOURCE: DEPARTMENT OF HEALTH, ASPESIS, DIVISION OF STATISTICS, SAN JUAN, PUERTO RICO

Año	Mortalidad Materna	Año	Mortalidad Materna
2002	7.6	1980	8.2
2001	8.9	1979	10.8
2000	20.2	1978	5.3
1999	18.4	1977	13.3
1998	6.6	1976	12.3
1997	15.6	1975	15.8
1996	17.4	1974	27.1
1995	14.2	1973	13.1
1994	7.7	1972	39.2
1993	13.8	1971	28.1
1992	21.7	1970	26.7
1991	20.2	1969	35.5
1990	19.5	1968	17.6
1989	19.5	1967	36.7
1988	17.2	1966	44.9
1987	17.1	1965	50.3
1986	15.7	1964	58.3
1985	12.6	1963	54.3
1984	9.5	1962	75.6
1983	6.1	1961	58.2
1982	11.5	1960	50.0
1981	16.8		

ESPERANZA DE VIDA AL NACER POR SEXO
LIFE EXPECTANCY AT BIRTH BY SEX
PUERTO RICO, 1902-2001

Años	HOMBRES	MUJERES	AMBOS SEXOS
1902	29.8	31.0	30.4
1910	37.7	38.6	38.2
1920	38.2	38.9	38.5
1930	40.1	41.5	40.7
1940	45.1	45.1	46.0
1950	59.5	62.4	60.9
1955	66.0	69.6	67.7
1960	67.1	71.9	69.4
1961	67.2	72.5	69.8
1962	66.7	72.4	69.5
1963	66.9	72.6	69.9
1966	67.5	73.1	70.2
1968	68.3	73.8	71.2
1970	69.0	75.2	72.0
1972	68.9	76.1	72.1
1973	69.0	75.6	72.2
1975	69.7	77.0	72.3
1976	70.2	77.1	73.5
1977	70.5	77.4	73.8
1978	70.9	77.6	74.1
1979	69.6	76.1	73.1
1980	69.9	76.9	73.1
1981	70.3	77.5	73.9
1982	70.5	77.4	73.9
1983	70.5	77.3	73.1
1984	70.3	77.3	73.6
1985	72.1	79.0	75.3
1986	70.7	78.9	74.7
1987	71.1	79.4	75.3
1988	70.1	79.6	74.2
1989	70.2	78.5	74.2
1990	69.7	78.5	74.1
1991	69.6	78.5	74.0
1992	69.3	78.8	75.2
1993	69.1	78.1	73.5
1994	68.8	77.9	73.3
1995	69.3	78.4	74.0
1996	69.6	78.3	74.0
1998	71.4	79.3	75.2
1999	71.5	77.0	75.5
2000	72.3	79.9	76.1
2001	72.9	80.7	76.8

FUENTE: DEPARTAMENTO DE SALUD, SAPEESI, DIVISION DE ESTADISTICAS, SAN JUAN, PUERTO RICO

SOURCE: DEPARTMENT OF HEALTH, ASPESIS, DIVISION OF STATISTICS, SAN JUAN, PUERTO RICO