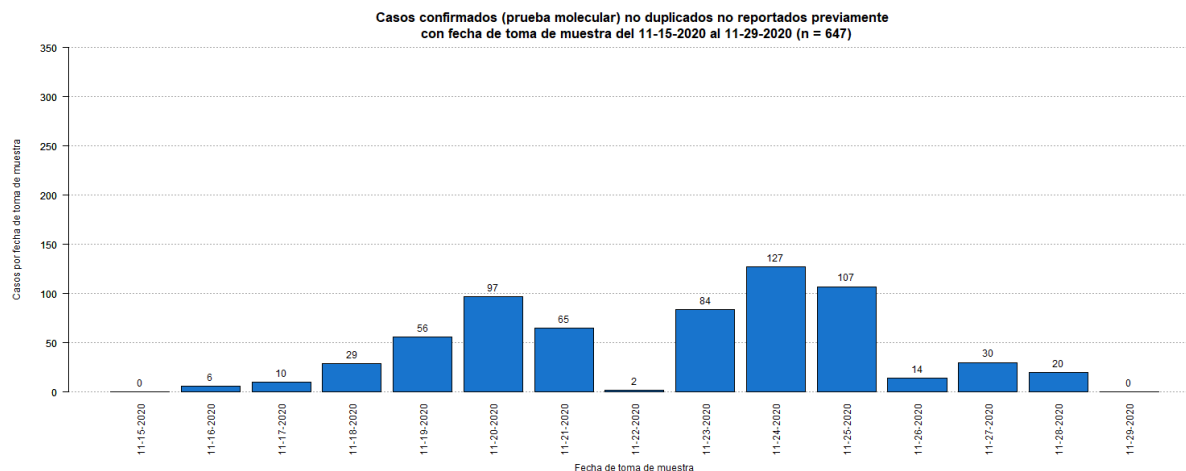


DEPARTAMENTO DE SALUD
INFORME DE CASOS COVID-19

Fecha de actualización de datos: 30 de noviembre de 2020

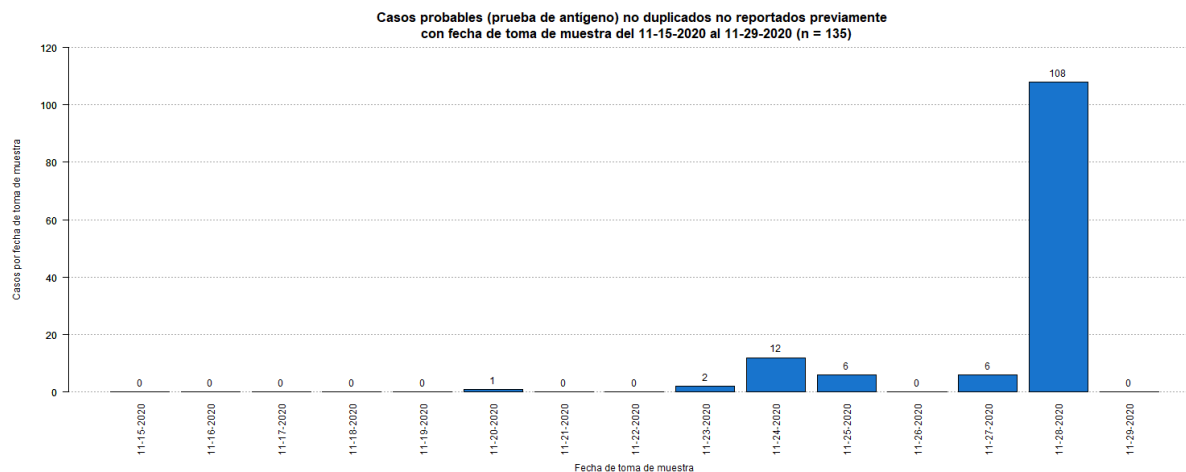
¹ Total de casos confirmados (molecular) adicionales (no duplicados)		<u>647</u>
* Total de casos confirmados acumulados ²	<u>51,647</u>	
³ Total de casos probables (antígenos) adicionales (no duplicados)		<u>135</u>
* Total de casos probables acumulados ⁴	<u>1,673</u>	
⁵ Total de casos sospechosos (anticuerpos) adicionales (no duplicados)		<u>451</u>
* Total de casos sospechosos acumulados ⁶	<u>41,279</u>	
⁷ Total de muertes (adicionales) COVID-19 (no duplicadas)		<u>16</u>
* Total de muertes COVID-19 acumuladas ⁸	<u>1,122</u>	
* Muertes confirmadas ⁹	<u>897</u>	
* Muertes probables ⁹	<u>225</u>	
* Muertes sospechosas ⁹	<u>0</u>	

¹Los casos confirmados son casos con una prueba molecular (RT-PCR) positiva. El número de casos confirmados adicionales desde el último informe no implica que estos casos corresponden a las últimas 24 horas. El total incluye casos con muestras tomadas del 15 de noviembre de 2020 al 29 de noviembre de 2020. La gráfica muestra la distribución de los 647 casos adicionales por la fecha de toma de la muestra.



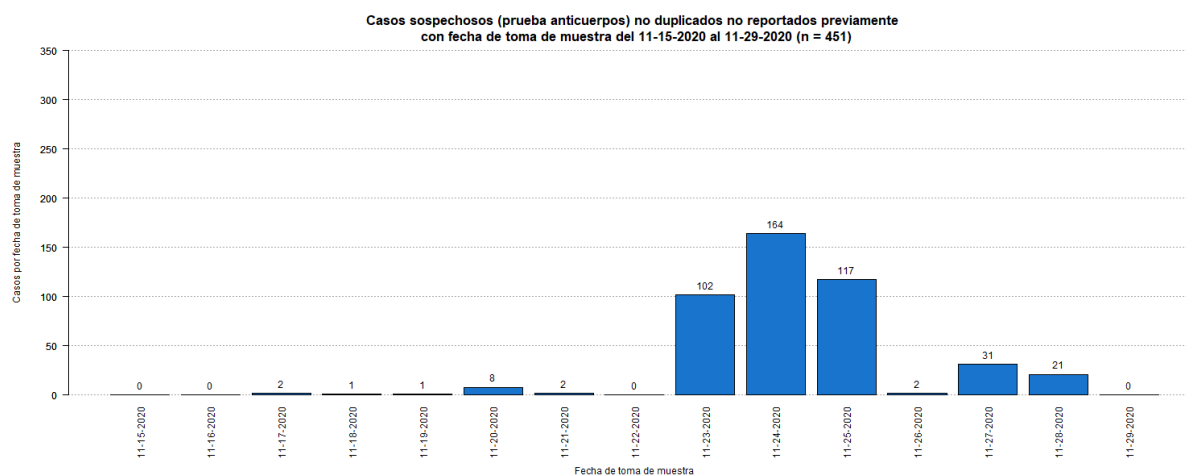
²El total acumulado de casos confirmados fue ajustado. Se sumaron doce (12) casos: dos (2) casos el 29 de octubre de 2020, cinco (5) casos el 30 de octubre de 2020, un (1) caso el 31 de octubre de 2020, tres (3) casos el 3 de octubre de 2020, y un (1) caso el 13 de noviembre de 2020.

³Los casos probables son casos con una prueba de antígenos positiva. El número de casos probables adicionales desde el último informe no implica que estos casos corresponden a las últimas 24 horas. El total incluye casos con muestras tomadas del 15 de noviembre de 2020 al 29 de noviembre de 2020. La gráfica muestra la distribución de los 135 casos adicionales por la fecha de toma de muestra.



⁴El total acumulado de casos probables fue ajustado. Se restaron diecinueve (19) casos que tuvieron una prueba molecular positiva posteriormente.

⁵Los casos sospechosos son casos con una prueba serológica positiva. El número de casos sospechosos adicionales desde el último informe no implica que estos casos corresponden a las últimas 24 horas. El total incluye casos con muestras tomadas del 15 de noviembre de 2020 al 29 de noviembre de 2020. La gráfica muestra la distribución de los 451 casos adicionales por la fecha de toma de muestra.



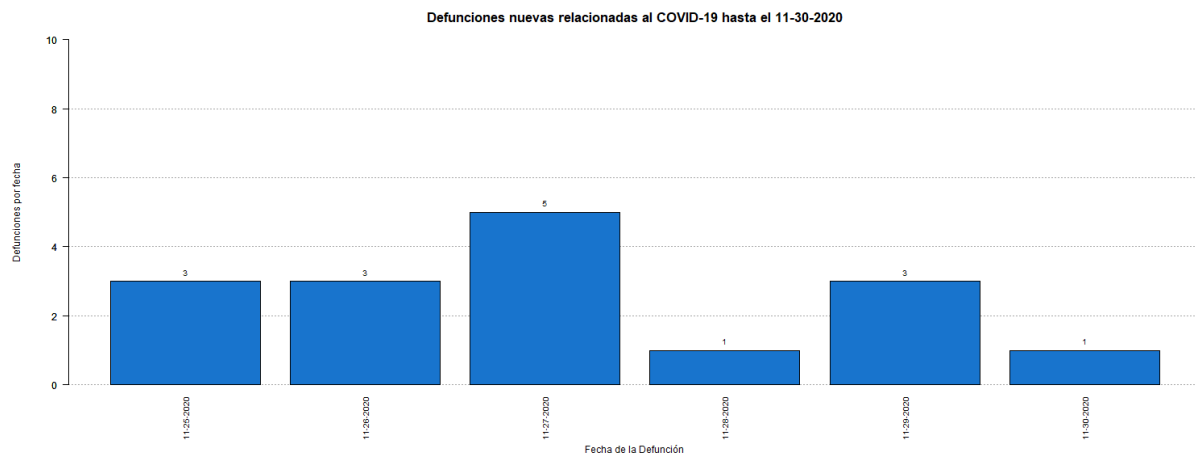
⁶El total acumulado de casos sospechosos fue ajustado. Se restaron setenta (70) casos que tuvieron una prueba molecular positiva posteriormente, y tres (3) casos que tuvieron una prueba probable (antígeno) positiva posteriormente. Estos se sumaron a los casos confirmados y probables adicionales (respectivamente) reportados en este informe. Por otra parte, se sumaron cuatro (4) casos: dos (2) casos el 9 de noviembre de 2020, un (1) caso el 11 de noviembre de 2020, y un (1) caso el 12 de noviembre de 2020.

⁷El número de muertes adicionales no debe interpretarse como que éstas hayan ocurrido en las últimas 24 horas. De igual forma, es importante señalar que el total de muertes puede variar en la medida en que se dan los procesos de registro y codificación de las causas de muerte, lo que puede tomar varios días.

⁸El total acumulado de muertes puede ser ajustado de acuerdo con el protocolo establecido por el Departamento de Salud, en consonancia con las pautas establecidas por CDC/NCHS y los criterios de estadísticas vitales de una defunción asociada con COVID-19, para la revisión de las muertes asociadas a COVID-19.

⁹Muertes confirmadas COVID-19 son muertes de personas con una o más pruebas moleculares positivas. Muertes probables por COVID-19 incluye muertes de: 1) Personas que reúnen los criterios clínicos y la evidencia epidemiológica según definida por el CSTE, sin pruebas de confirmación para COVID-19; 2) Personas con una prueba de antígenos positiva y que reúnen los criterios clínicos o la evidencia epidemiológica según definida por el CSTE; y 3) Muertes que cumplen con los criterios de estadísticas vitales en las cuales no se realizaron pruebas de confirmación para COVID-19. Muertes sospechosas por COVID-19 incluye muertes de personas en las que se detecta un anticuerpo específico en suero, plasma o sangre, o se detecta un antígeno específico por inmunocitoquímica en un espécimen de autopsia, que no fueron reportadas como casos confirmados o probables de COVID-19. Esto de acuerdo con las recomendaciones provisionales del “Council of State and Territorial Epidemiologists” (CSTE) y del “National Center for Health Statistics” de los Centros para el Control y la Prevención de Enfermedades (CDC). El cambio en el número de muertes no debe interpretarse como que éstas hayan ocurrido en las últimas 24 horas. De igual forma, es importante señalar que el total de muertes puede variar en la medida en que se dan los procesos de registro y codificación de las causas de muerte, lo que puede tomar varios días.

La gráfica muestra la distribución de las dieciséis (16) muertes adicionales reportadas hoy, 30 de noviembre de 2020, por la fecha de defunción.



DISTRIBUCIÓN DE LOS CASOS CONFIRMADOS (PRUEBA MOLECULAR) POR MUNICIPIO DE RESIDENCIA:

Característica	Frecuencia (n)	Porcentaje (%)
* Adjuntas	157	0.3
* Aguada	408	0.8
* Aguadilla	470	0.9
* Aguas Buenas	327	0.7
* Aibonito	175	0.3
* Añasco	299	0.6
* Arecibo	1044	2.1
* Arroyo	80	0.2
* Barceloneta	285	0.6
* Barranquitas	450	0.9
* Bayamón	4050	8.1
* Cabo Rojo	258	0.5
* Caguas	2150	4.3
* Camuy	452	0.9
* Canóvanas	716	1.4
* Carolina	3507	7.0
* Cataño	481	1.0
* Cayey	386	0.8
* Ceiba	104	0.2
* Ciales	344	0.7
* Cidra	384	0.8
* Coamo	254	0.5
* Comerío	220	0.4
* Corozal	617	1.2
* Culebra	20	0.0
* Dorado	824	1.6
* Fajardo	379	0.8
* Florida	208	0.4
* Guánica	88	0.2
* Guayama	261	0.5
* Guayanilla	119	0.2
* Guaynabo	1942	3.9
* Gurabo	698	1.4
* Hatillo	401	0.8
* Hormigueros	165	0.3
* Humacao	537	1.1
* Isabela	376	0.8
* Jayuya	124	0.2
* Juana Díaz	370	0.7
* Juncos	510	1.0
* Lajas	93	0.2
* Lares	267	0.5
* Las Marías	76	0.2

Característica	Frecuencia (n)	Porcentaje (%)
* Las Piedras	480	1
* Loíza	331	0.7
* Luquillo	210	0.4
* Manatí	530	1.0
* Maricao	52	0.1
* Maunabo	104	0.2
* Mayagüez	692	1.4
* Moca	479	1.0
* Morovis	563	1.1
* Naguabo	319	0.6
* Naranjito	565	1.1
* Orocovis	318	0.6
* Patillas	111	0.2
* Peñuelas	160	0.3
* Ponce	949	1.9
* Quebradillas	276	0.6
* Rincón	145	0.3
* Rio Grande	637	1.3
* Sabana Grande	115	0.2
* Salinas	238	0.5
* San Germán	192	0.4
* San Juan	8541	17.1
* San Lorenzo	631	1.3
* San Sebastián	544	1.1
* Santa Isabel	129	0.3
* Toa Alta	1568	3.1
* Toa Baja	1590	3.2
* Trujillo Alto	1355	2.7
* Utuado	277	0.5
* Vega Alta	763	1.5
* Vega Baja	1164	2.3
* Vieques	28	0.1
* Villalba	340	0.7
* Yabucoa	297	0.6
* Yauco	307	0.6
* Otro lugar fuera de PR	179	
* No disponible	1392	
* Total	51647	

Nota: La información suministrada por fuentes externas al Departamento de Salud podría variar una vez sea finalizado el proceso de corroboración de los datos por parte de la agencia.

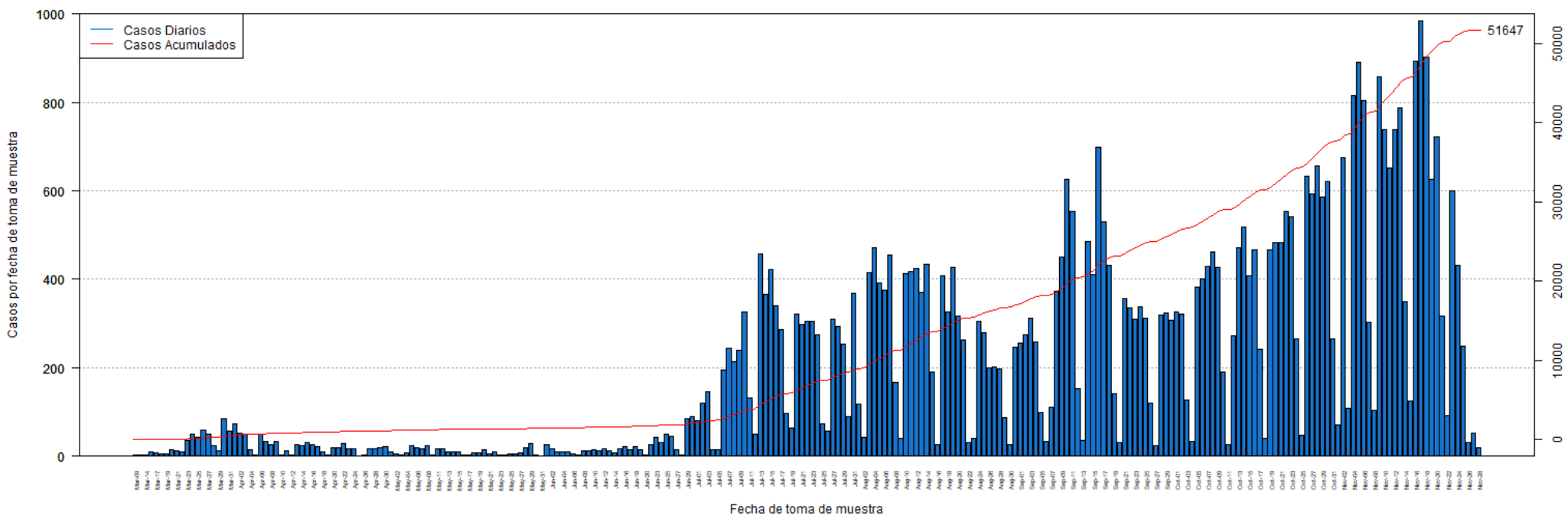
DISTRIBUCIÓN DE LOS CASOS CONFIRMADOS (PRUEBA MOLECULAR) POR REGION DE SALUD

Región de Salud	Frecuencia (n)	Porcentaje (%)
* Arecibo	5806	11.6
* Bayamón	11431	22.8
* Caguas	6990	14.0
* Fajardo	1377	2.8
* Mayagüez	4360	8.7
* Metro	16389	32.8
* Ponce	3684	7.4
* Fuera de PR	1326	
* No disponible	284	

DISTRIBUCIÓN DE LOS CASOS CONFIRMADOS (PRUEBA MOLECULAR) POR GRUPOS DE EDAD Y GÉNERO:

Grupo de edad (años)	Femenino		Masculino		Total	
	(n)	(%)	(n)	(%)	(n)	(%)
< 10	1383	5.0	1394	5.9	2777	5.4
10 – 19	2215	8.0	2126	8.9	4341	8.4
20 – 29	5140	18.5	3995	16.8	9135	17.7
30 – 39	4691	16.9	4028	16.9	8719	16.9
40 – 49	4586	16.5	4077	17.1	8663	16.8
50 – 59	4291	15.5	3676	15.4	7967	15.4
60 – 69	2745	9.9	2330	9.8	5075	9.8
70 – 79	1680	6.1	1469	6.2	3149	6.1
≥ 80	1023	3.7	734	3.1	1757	3.4
No Disponible	31	-	33	-	64	-
Total	27785	100.0	23862	100.0	51647	100.0

Casos confirmados no duplicados por fecha de toma de muestra hasta el 11-29-2020



DISTRIBUCIÓN DE LOS CASOS PROBABLES (PRUEBA DE ANTÍGENOS) POR MUNICIPIO DE RESIDENCIA:

Característica	Frecuencia (n)	Porcentaje (%)
* Adjuntas	2	0.1
* Aguada	37	2.3
* Aguadilla	29	1.8
* Aguas Buenas	9	0.6
* Aibonito	7	0.4
* Añasco	12	0.7
* Arecibo	39	2.4
* Arroyo	8	0.5
* Barceloneta	12	0.7
* Barranquitas	12	0.7
* Bayamón	88	5.5
* Cabo Rojo	16	1.0
* Caguas	98	6.1
* Camuy	13	0.8
* Canóvanas	21	1.3
* Carolina	87	5.4
* Cataño	13	0.8
* Cayey	39	2.4
* Ceiba	3	0.2
* Ciales	17	1.1
* Cidra	16	1.0
* Coamo	14	0.9
* Comerío	22	1.4
* Corozal	25	1.5
* Culebra	0	0.0
* Dorado	9	0.6
* Fajardo	11	0.7
* Florida	5	0.3
* Guánica	9	0.6
* Guayama	26	1.6
* Guayanilla	7	0.4
* Guaynabo	25	1.5
* Gurabo	20	1.2
* Hatillo	18	1.1
* Hormigueros	6	0.4
* Humacao	20	1.2
* Isabela	38	2.4
* Jayuya	6	0.4
* Juana Díaz	12	0.7
* Juncos	42	2.6
* Lajas	1	0.1
* Lares	12	0.7
* Las Marías	8	0.5

Característica	Frecuencia (n)	Porcentaje (%)
* Las Piedras	34	2.1
* Loíza	19	1.2
* Luquillo	8	0.5
* Manatí	26	1.6
* Maricao	0	0.0
* Maunabo	0	0.0
* Mayagüez	32	2.0
* Moca	28	1.7
* Morovis	14	0.9
* Naguabo	15	0.9
* Naranjito	20	1.2
* Orocovis	6	0.4
* Patillas	8	0.5
* Peñuelas	23	1.4
* Ponce	57	3.5
* Quebradillas	15	0.9
* Rincón	24	1.5
* Rio Grande	16	1.0
* Sabana Grande	3	0.2
* Salinas	19	1.2
* San Germán	2	0.1
* San Juan	125	7.7
* San Lorenzo	9	0.6
* San Sebastián	6	0.4
* Santa Isabel	11	0.7
* Toa Alta	14	0.9
* Toa Baja	56	3.5
* Trujillo Alto	12	0.7
* Utuado	9	0.6
* Vega Alta	11	0.7
* Vega Baja	40	2.5
* Vieques	0	0.0
* Villalba	18	1.1
* Yabucoa	11	0.7
* Yauco	8	0.5
* Otro lugar fuera de PR	1	
* No disponible	59	
* Total	1673	

Nota: La información suministrada por fuentes externas al Departamento de Salud podría variar una vez sea finalizado el proceso de corroboración de los datos por parte de la agencia.

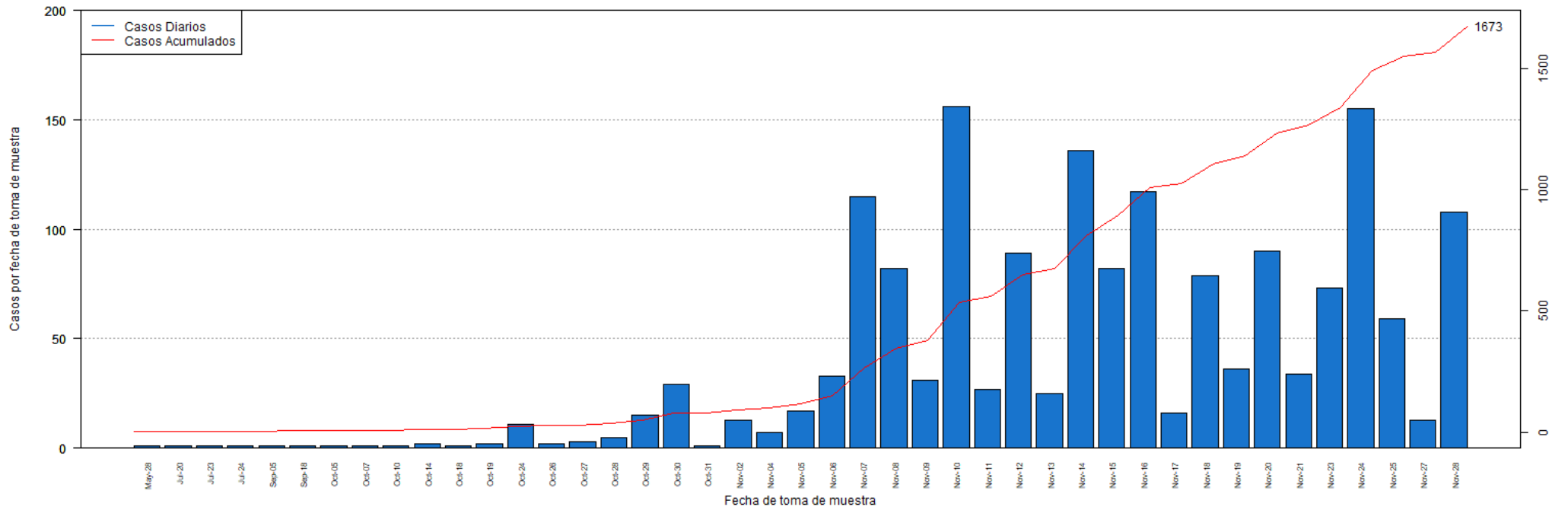
DISTRIBUCIÓN DE LOS CASOS PROBABLES (PRUEBA DE ANTÍGENOS) POR REGION DE SALUD:

Región de Salud	Frecuencia (n)	Por ciento (%)
* Arecibo	220	13.7
* Bayamón	276	17.1
* Caguas	319	19.8
* Fajardo	38	2.4
* Mayagüez	242	15.1
* Metro	289	17.9
* Ponce	227	14.1
* Fuera de PR	1	
* No disponible	61	

DISTRIBUCIÓN DE LOS CASOS PROBABLES (PRUEBA DE ANTÍGENOS) POR GRUPOS DE EDAD Y GÉNERO:

Grupo de edad (años)	Femenino		Masculino		Total	
	(n)	(%)	(n)	(%)	(n)	(%)
< 10	30	3.4	58	7.6	88	5.3
10 – 19	61	6.8	65	8.6	126	7.6
20 – 29	130	14.5	122	16.1	252	15.2
30 – 39	131	14.6	117	15.4	248	15.0
40 – 49	135	15.1	128	16.8	263	15.9
50 – 59	134	15.0	103	13.6	237	14.3
60 – 69	83	9.3	71	9.3	154	9.3
70 – 79	64	7.2	49	6.4	113	6.8
≥ 80	127	14.2	47	6.2	174	10.5
No Disponible	8	-	10	-	18	-
Total	903	100.0	770	100.0	1673	100.0

Casos probables (prueba de antígeno) no duplicados por fecha de toma de muestra hasta el 11-29-2020



DISTRIBUCIÓN DE LOS CASOS SOSPECHOSOS (PRUEBA ANTICUERPOS) POR MUNICIPIO DE RESIDENCIA:

Característica	Frecuencia (n)	Por ciento (%)
* Adjuntas	101	0.3
* Aguada	326	0.8
* Aguadilla	514	1.3
* Aguas Buenas	208	0.5
* Aibonito	157	0.4
* Añasco	248	0.6
* Arecibo	674	1.7
* Arroyo	192	0.5
* Barceloneta	196	0.5
* Barranquitas	537	1.4
* Bayamón	2813	7.1
* Cabo Rojo	415	1.0
* Caguas	1300	3.3
* Camuy	288	0.7
* Canóvanas	518	1.3
* Carolina	2038	5.1
* Cataño	380	1.0
* Cayey	412	1.0
* Ceiba	156	0.4
* Ciales	218	0.5
* Cidra	277	0.7
* Coamo	422	1.1
* Comerío	192	0.5
* Corozal	648	1.6
* Culebra	5	0.0
* Dorado	759	1.9
* Fajardo	573	1.4
* Florida	340	0.9
* Guánica	134	0.3
* Guayama	338	0.9
* Guayanilla	235	0.6
* Guaynabo	1240	3.1
* Gurabo	435	1.1
* Hatillo	267	0.7
* Hormigueros	127	0.3
* Humacao	548	1.4
* Isabela	366	0.9
* Jayuya	234	0.6
* Juana Díaz	342	0.9
* Juncos	374	0.9
* Lajas	202	0.5
* Lares	400	1.0
* Las Marías	89	0.2

Característica	Frecuencia (n)	Por ciento (%)
* Las Piedras	424	1.1
* Loíza	226	0.6
* Luquillo	218	0.5
* Manatí	555	1.4
* Maricao	56	0.1
* Maunabo	155	0.4
* Mayagüez	678	1.7
* Moca	445	1.1
* Morovis	332	0.8
* Naguabo	197	0.5
* Naranjito	579	1.5
* Orocovis	246	0.6
* Patillas	171	0.4
* Peñuelas	146	0.4
* Ponce	825	2.1
* Quebradillas	164	0.4
* Rincón	155	0.4
* Rio Grande	528	1.3
* Sabana Grande	178	0.4
* Salinas	555	1.4
* San Germán	246	0.6
* San Juan	5186	13.1
* San Lorenzo	345	0.9
* San Sebastián	854	2.1
* Santa Isabel	308	0.8
* Toa Alta	1033	2.6
* Toa Baja	1190	3.0
* Trujillo Alto	868	2.2
* Utuado	247	0.6
* Vega Alta	581	1.5
* Vega Baja	620	1.6
* Vieques	90	0.2
* Villalba	175	0.4
* Yabucoa	387	1.0
* Yauco	533	1.3
* Otro lugar fuera de PR	649	
* No disponible	896	
* Total	41279	

Nota: La información suministrada por fuentes externas al Departamento de Salud podría variar una vez sea finalizado el proceso de corroboración de los datos por parte de la agencia.

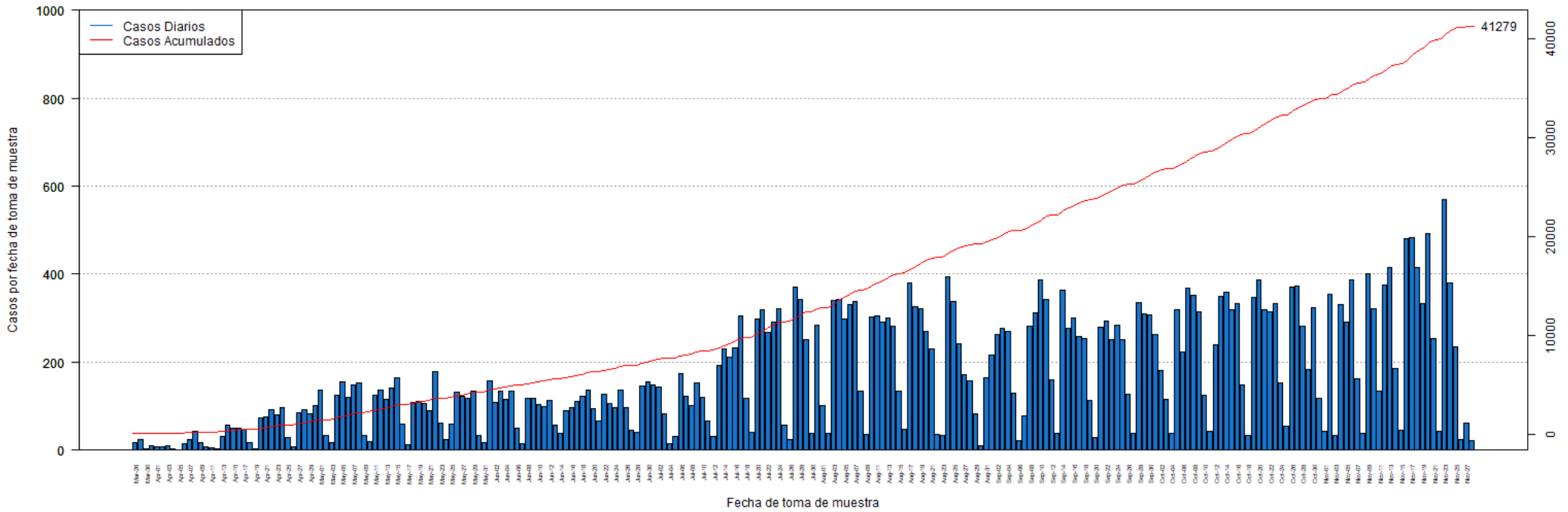
DISTRIBUCIÓN DE LOS CASOS SOSPECHOSOS (PRUEBA DE ANTICUERPOS) POR REGION DE SALUD:

Región de Salud	Frecuencia (n)	Porcentaje (%)
* Arecibo	4303	10.8
* Bayamón	8954	22.5
* Caguas	5213	13.1
* Fajardo	1569	4.0
* Mayagüez	4897	12.3
* Metro	10072	25.4
* Ponce	4705	11.8
* Fuera de PR	246	
* No disponible	1320	

DISTRIBUCIÓN DE LOS CASOS SOSPECHOSOS (PRUEBA ANTICUERPOS) POR GRUPOS DE EDAD Y GÉNERO:

Grupo de edad (años)	Femenino		Masculino		Total	
	(n)	(%)	(n)	(%)	(n)	(%)
< 10	848	3.7	763	4.2	1611	3.9
10 – 19	1592	6.9	1293	7.2	2885	7.0
20 – 29	4002	17.3	3040	16.8	7042	17.1
30 – 39	3518	15.2	2611	14.4	6129	14.9
40 – 49	3681	15.9	2894	16.0	6575	15.9
50 – 59	3505	15.1	2863	15.8	6368	15.4
60 – 69	2807	12.1	2322	12.8	5129	12.4
70 – 79	1971	8.5	1537	8.5	3508	8.5
≥ 80	1235	5.3	751	4.2	1986	4.8
No Disponible	24	-	22	-	46	-
Total	23183	100.0	18096	100.0	41279	100.0

Casos sospechosos (prueba serológica) no duplicados por fecha de toma de muestra hasta el 11-29-2020



Defunciones relacionadas al COVID-19 hasta el 11-30-2020

