

DEPARTAMENTO DE SALUD
INFORME DE CASOS COVID-19

Fecha de actualización de datos: 31 de octubre de 2020

¹Total de casos confirmados (RT-PCR) adicionales (no duplicados): 395

* Total de casos confirmados acumulados²: 34,541

³Total de casos probables (IgM+, IgM+/IgG+, IgG+) adicionales (no duplicados) 149

* Total de casos probables acumulados⁴: 32,120

Desglose de casos probables acumulados por inmunoglobulina (Ig) detectada:

*Subtotal de casos probables IgM+: 7,598

*Subtotal de casos probables IgM+/IgG+: 9,258

*Subtotal de casos probables IgG+: 15,254

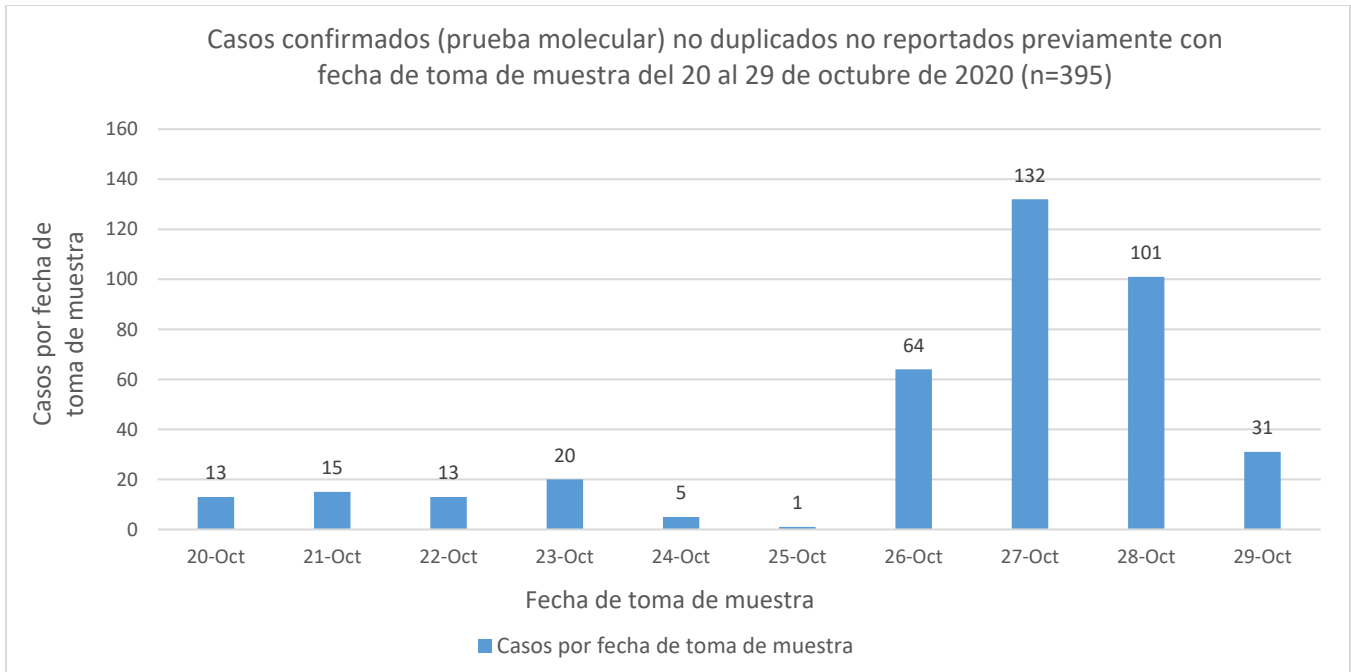
*Subtotal de casos probables Ig no especificada: 10

⁵Total de muertes COVID-19 (acumulado): 832

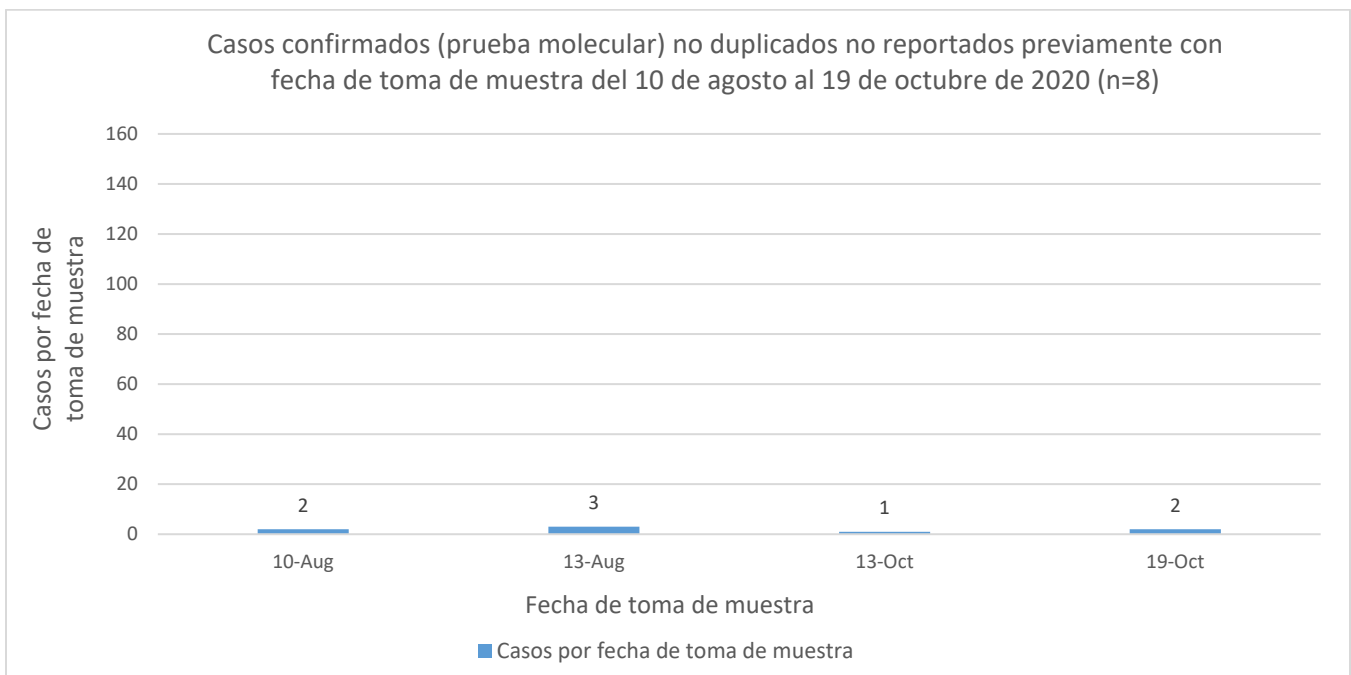
*Muertes Confirmadas COVID-19: 632

*Muertes Probables COVID-19: 200

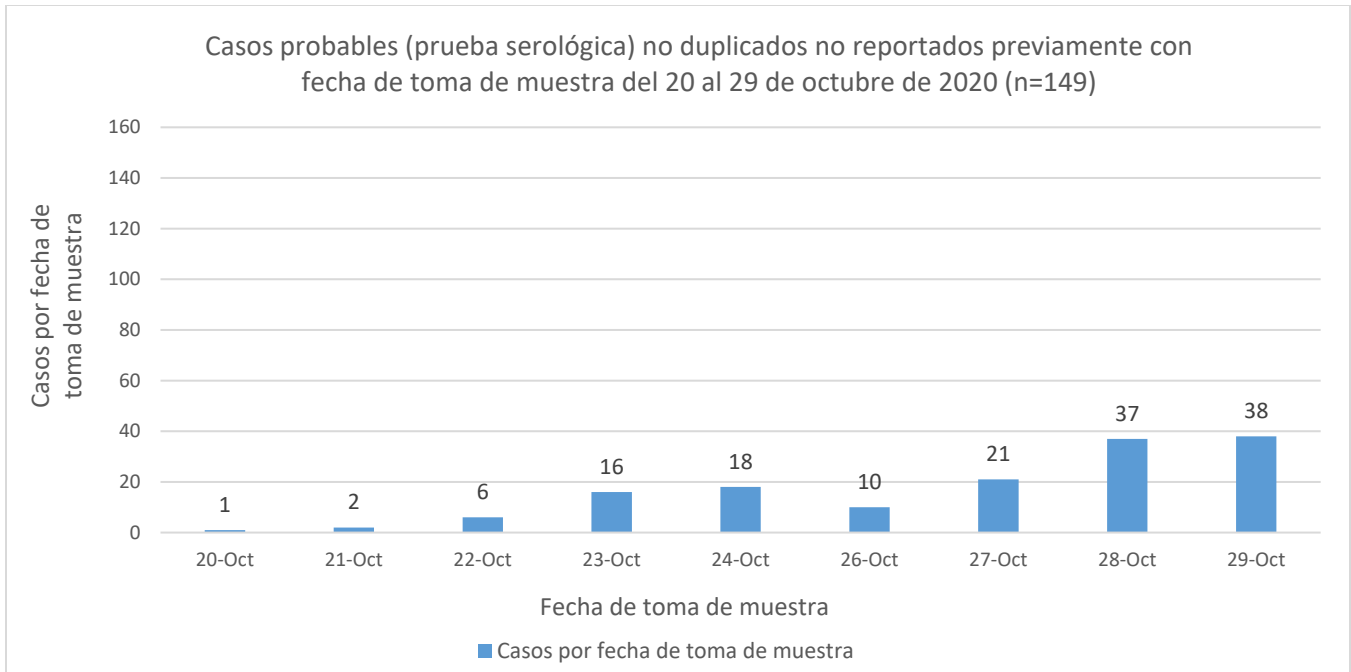
¹ Los casos confirmados son casos con una prueba molecular (RT-PCR) positiva. El número de casos confirmados adicionales desde el último informe no implica que estos casos corresponden a las últimas 24 horas. El total incluye casos con muestras tomadas del 20 al 29 de octubre de 2020. La gráfica muestra la distribución de los 395 casos adicionales por la fecha de toma de la muestra.



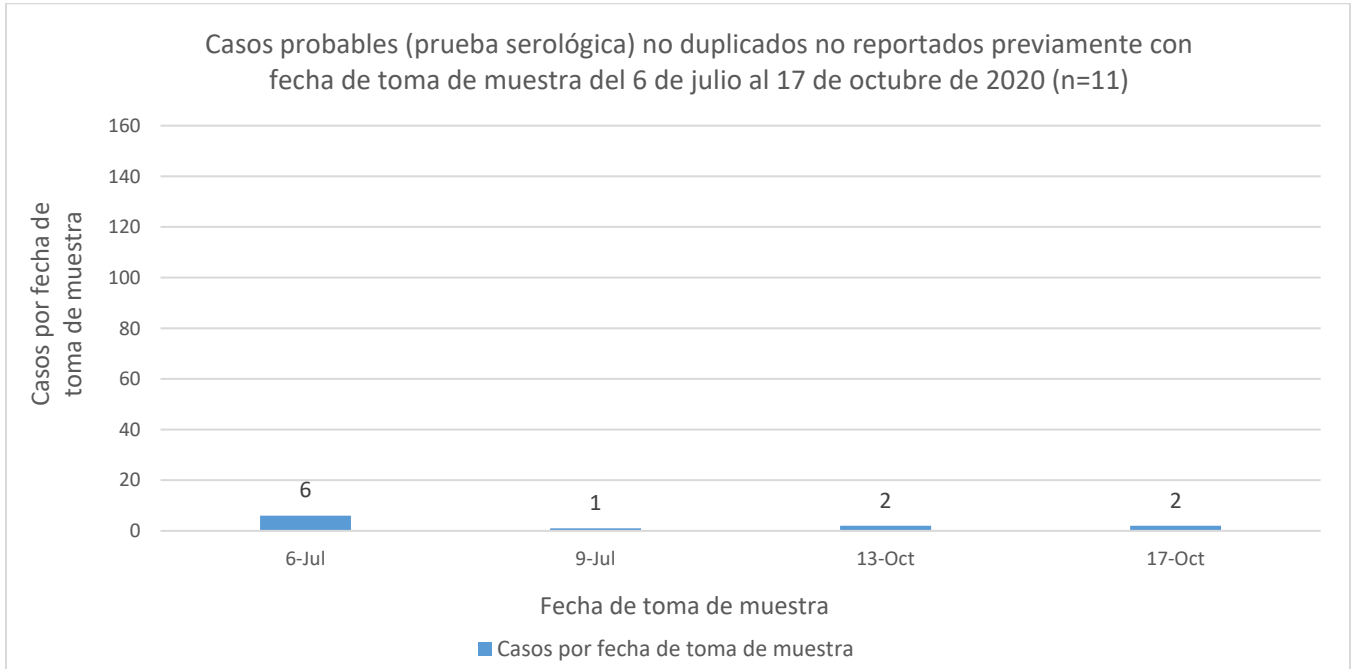
² El total acumulado de casos confirmados fue ajustado. Se sumaron ocho (8) casos con fecha de toma de muestra del 10 de agosto de 2020 al 19 de octubre de 2020. La gráfica muestra la distribución de los 8 casos adicionales por la fecha de toma de la muestra.



³ Los casos probables son casos con una prueba serológica positiva. El número de casos probables adicionales desde el último informe no implica que estos casos corresponden a las últimas 24 horas. El total incluye casos con muestras tomadas del 20 al 29 de octubre de 2020. La gráfica muestra la distribución de los 149 casos adicionales por la fecha de toma de muestra.

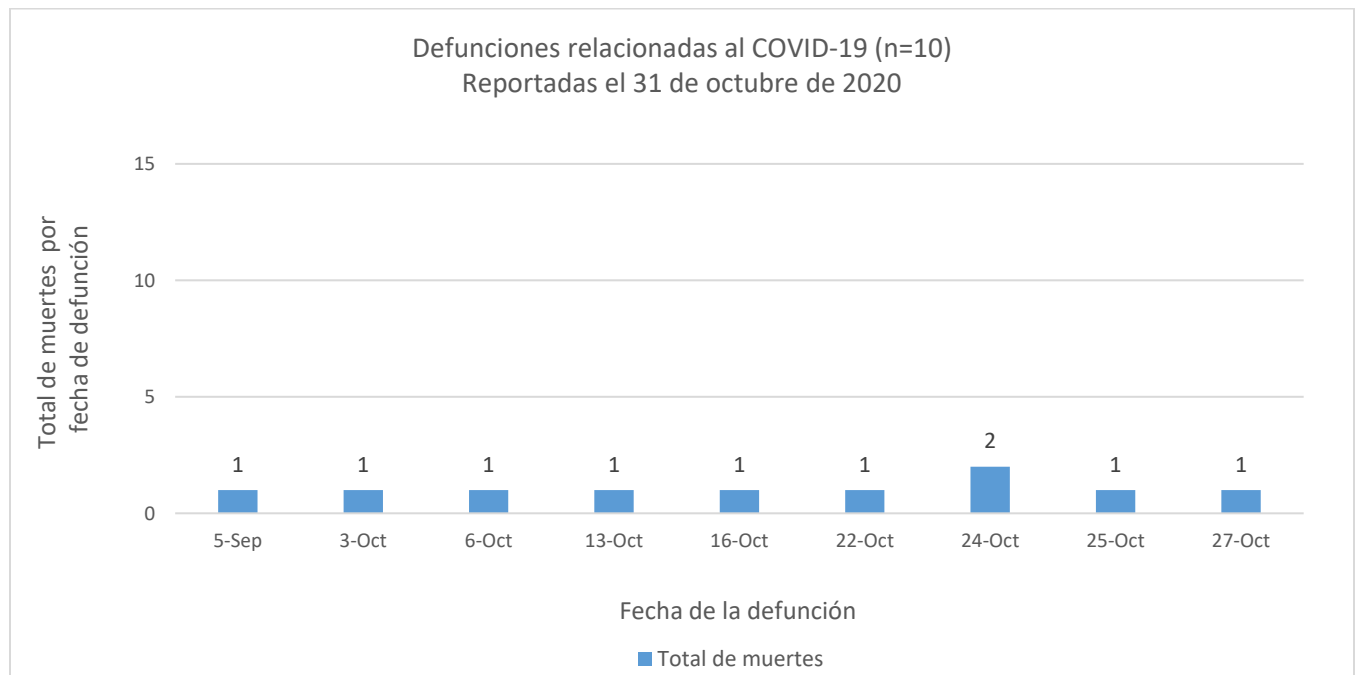


⁴ El total acumulado de casos probables fue ajustado. Se restaron treinta (30) casos que tuvieron una prueba molecular positiva posteriormente, y que se sumaron a los casos confirmados adicionales reportados en este informe. Por otra parte, se sumaron once (11) casos con fecha de toma de muestra del 6 de julio de 2020 al 17 de octubre de 2020. La gráfica muestra la distribución de los 11 casos adicionales por la fecha de toma de muestra.



⁵ Muertes confirmadas COVID-19 son muertes de personas con una o más pruebas moleculares positivas. Muertes probables por COVID-19 incluye muertes de: 1) Personas que reúnen los criterios clínicos y la evidencia epidemiológica según definida por el CSTE; 2) Personas con una prueba serológica positiva y que reúnen los criterios clínicos o la evidencia epidemiológica según definida por el CSTE; y 3) Muertes que cumplen con los criterios de estadísticas vitales en las cuales no se realizaron pruebas de confirmación para COVID-19. Esto de acuerdo con las recomendaciones provisionales del “Council of State and Territorial Epidemiologists” (CSTE) y del “National Center for Health Statistics” de los Centros para el Control y la Prevención de Enfermedades (CDC). El cambio en el número de muertes no debe interpretarse como que éstas hayan ocurrido en las últimas 24 horas. De igual forma, es importante señalar que el total de muertes puede variar en la medida en que se dan los procesos de registro y codificación de las causas de muerte, lo que puede tomar varios días.

La gráfica muestra la distribución de las diez (10) muertes adicionales reportadas hoy, 31 de octubre de 2020, por la fecha de defunción.



DISTRIBUCIÓN DE LOS CASOS CONFIRMADOS (PRUEBA MOLECULAR) POR MUNICIPIO DE RESIDENCIA:

Característica	Frecuencia (n)	Porcentaje (%)
* Adjuntas	112	0.3
* Aguada	239	0.7
* Aguadilla	282	0.8
* Aguas Buenas	212	0.6
* Aibonito	83	0.2
* Añasco	121	0.4
* Arecibo	577	1.7
* Arroyo	53	0.2
* Barceloneta	170	0.5
* Barranquitas	266	0.8
* Bayamón	2857	8.5
* Cabo Rojo	185	0.5
* Caguas	1278	3.8
* Camuy	191	0.6
* Canóvanas	532	1.6
* Carolina	2608	7.8
* Cataño	323	1.0
* Cayey	192	0.6
* Ceiba	79	0.2
* Ciales	205	0.6
* Cidra	230	0.7
* Coamo	148	0.4
* Comerío	142	0.4
* Corozal	412	1.2
* Culebra	18	0.1
* Dorado	556	1.7
* Fajardo	311	0.9
* Florida	109	0.3
* Guánica	66	0.2
* Guayama	134	0.4
* Guayanilla	88	0.3
* Guaynabo	1357	4.0
* Gurabo	462	1.4
* Hatillo	242	0.7
* Hormigueros	112	0.3
* Humacao	388	1.2
* Isabela	184	0.5
* Jayuya	67	0.2
* Juana Díaz	204	0.6
* Juncos	347	1.0
* Lajas	58	0.2
* Lares	144	0.4
* Las Marías	58	0.2

Característica	Frecuencia (n)	Porcentaje (%)
* Las Piedras	395	1.2
* Loíza	219	0.7
* Luquillo	162	0.5
* Manatí	320	1.0
* Maricao	49	0.1
* Maunabo	64	0.2
* Mayagüez	464	1.4
* Moca	200	0.6
* Morovis	358	1.1
* Naguabo	255	0.8
* Naranjito	387	1.2
* Orocovis	225	0.7
* Patillas	67	0.2
* Peñuelas	64	0.2
* Ponce	611	1.8
* Quebradillas	162	0.5
* Rincón	118	0.4
* Rio Grande	497	1.5
* Sabana Grande	88	0.3
* Salinas	115	0.3
* San Germán	139	0.4
* San Juan	6592	19.6
* San Lorenzo	459	1.4
* San Sebastián	155	0.5
* Santa Isabel	64	0.2
* Toa Alta	993	3.0
* Toa Baja	1094	3.3
* Trujillo Alto	979	2.9
* Utuado	102	0.3
* Vega Alta	508	1.5
* Vega Baja	758	2.3
* Vieques	24	0.1
* Villalba	141	0.4
* Yabucoa	215	0.6
* Yauco	196	0.6
* Otro lugar fuera de PR	163	
* No disponible	737	
* Total	34541	

Nota: La información suministrada por fuentes externas al Departamento de Salud podría variar una vez sea finalizado el proceso de corroboración de los datos por parte de la agencia.

DISTRIBUCIÓN DE LOS CASOS CONFIRMADOS (PRUEBA MOLECULAR) POR REGION DE SALUD

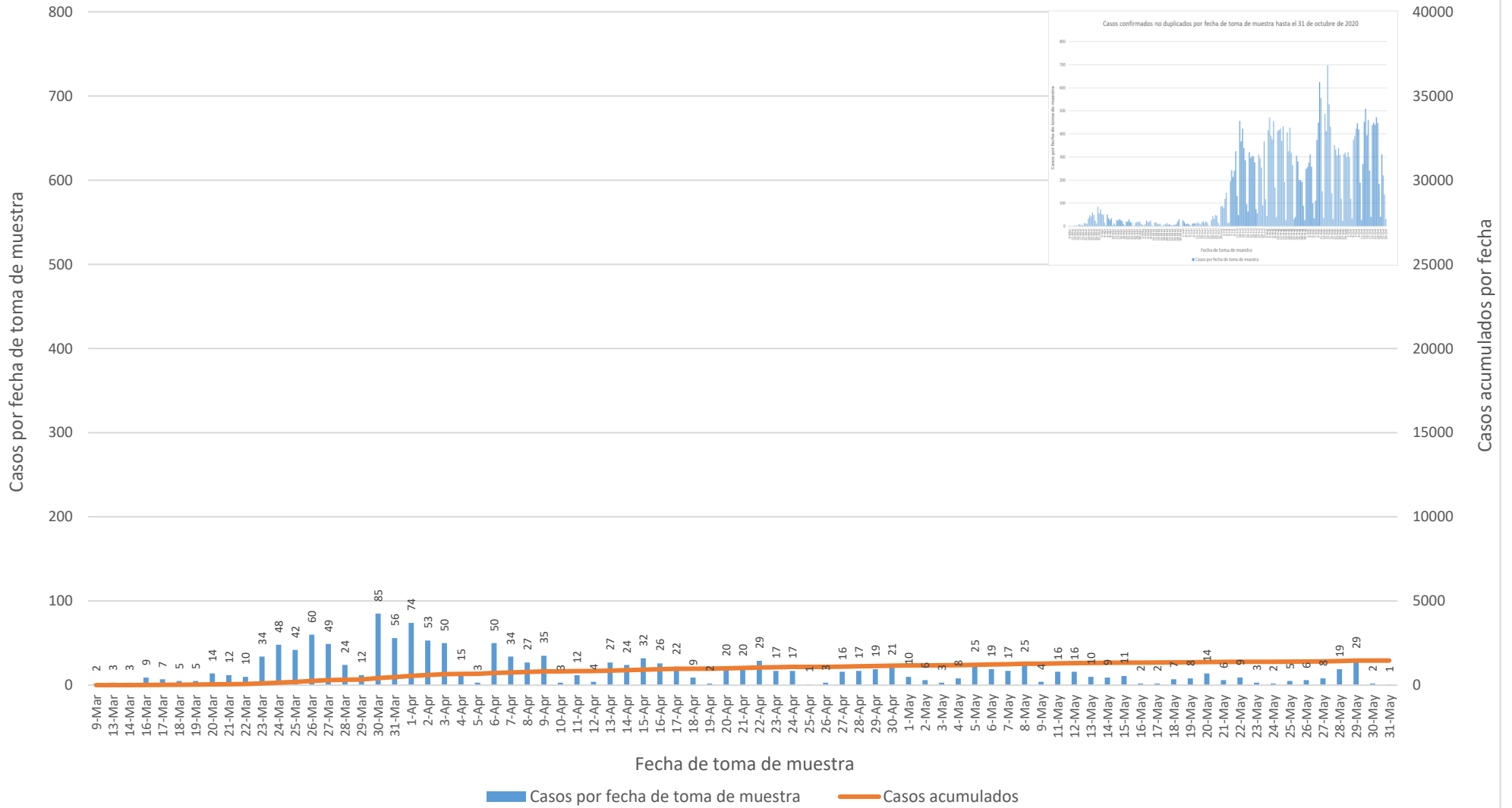
Región de Salud	Frecuencia (n)	Porcentaje (%)
* Arecibo	3335	9.9
* Bayamón	7763	23.1
* Caguas	4576	13.6
* Fajardo	1092	3.2
* Mayagüez	2450	7.3
* Metro	12293	36.5
* Ponce	2130	6.3
* Fuera de PR	616	
* No disponible	286	

DISTRIBUCIÓN DE LOS CASOS CONFIRMADOS (PRUEBA MOLECULAR) POR GRUPOS DE EDAD Y GÉNERO:

Grupo de edad (años)	Femenino		Masculino		Total	
	(n)	(%)	(n)	(%)	(n)	(%)
< 10	885	4.8	913	5.7	1798	5.2
10-19	1465	7.9	1373	8.6	2838	8.2
20-29	3470	18.7	2624	16.5	6094	17.7
30-39	3120	16.8	2703	17.0	5823	16.9
40-49	3072	16.5	2749	17.2	5821	16.9
50-59	2881	15.5	2498	15.7	5379	15.6
60-69	1872	10.1	1579	9.9	3451	10.0
70-79	1099	5.9	977	6.1	2076	6.0
≥ 80	699	3.8	522	3.3	1221	3.5
No disponible	18	-	22	-	40	-
Total	18581	100.0	15960	100.0	34541	100.0

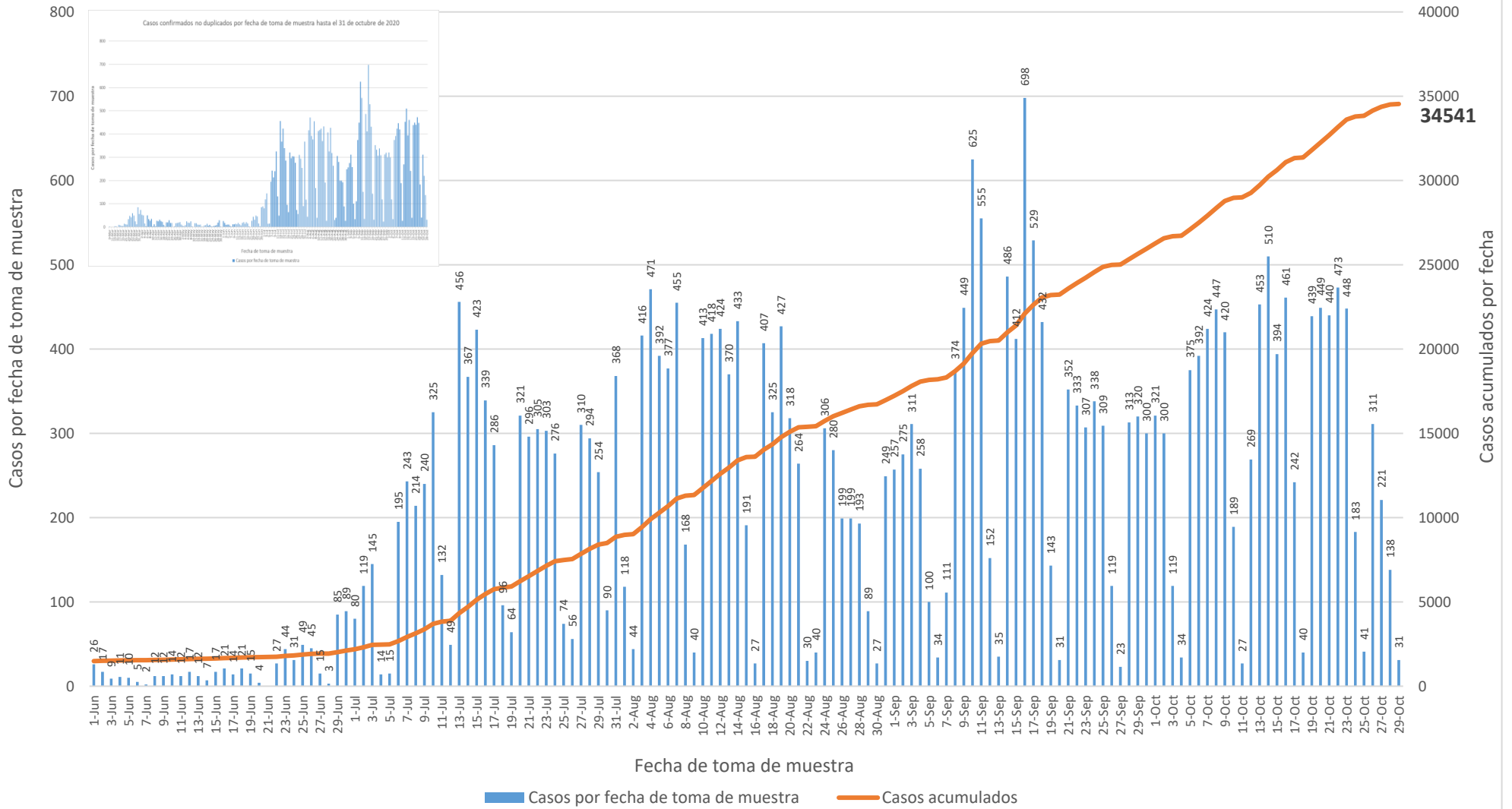
Casos confirmados no duplicados por fecha de toma de muestra hasta el 31 de octubre de 2020

Parte I



Casos confirmados no duplicados por fecha de toma de muestra hasta el 31 de octubre de 2020

Parte II



DISTRIBUCIÓN DE LOS CASOS PROBABLES (PRUEBA SEROLÓGICA) POR MUNICIPIO DE RESIDENCIA:

Característica	Frecuencia (n)	Porcentaje (%)
* Adjuntas	84	0.3
* Aguada	223	0.7
* Aguadilla	352	1.1
* Aguas Buenas	174	0.6
* Aibonito	137	0.4
* Añasco	182	0.6
* Arecibo	546	1.8
* Arroyo	152	0.5
* Barceloneta	155	0.5
* Barranquitas	374	1.2
* Bayamón	2205	7.1
* Cabo Rojo	355	1.1
* Caguas	1015	3.3
* Camuy	202	0.7
* Canóvanas	424	1.4
* Carolina	1557	5.0
* Cataño	300	1.0
* Cayey	349	1.1
* Ceiba	129	0.4
* Ciales	147	0.5
* Cidra	221	0.7
* Coamo	286	0.9
* Comerío	153	0.5
* Corozal	502	1.6
* Culebra	5	0.0
* Dorado	602	1.9
* Fajardo	448	1.4
* Florida	292	0.9
* Guánica	107	0.3
* Guayama	255	0.8
* Guayanilla	172	0.6
* Guaynabo	1016	3.3
* Gurabo	332	1.1
* Hatillo	210	0.7
* Hormigueros	112	0.4
* Humacao	428	1.4
* Isabela	221	0.7
* Jayuya	225	0.7
* Juana Díaz	260	0.8
* Juncos	268	0.9
* Lajas	164	0.5
* Lares	314	1.0
* Las Marías	72	0.2

Característica	Frecuencia (n)	Porcentaje (%)
* Las Piedras	313	1.0
* Loíza	169	0.5
* Luquillo	172	0.6
* Manatí	452	1.5
* Maricao	47	0.2
* Maunabo	113	0.4
* Mayagüez	564	1.8
* Moca	280	0.9
* Morovis	263	0.9
* Naguabo	141	0.5
* Naranjito	475	1.5
* Orocovis	216	0.7
* Patillas	145	0.5
* Peñuelas	93	0.3
* Ponce	673	2.2
* Quebradillas	116	0.4
* Rincón	125	0.4
* Rio Grande	388	1.3
* Sabana Grande	154	0.5
* Salinas	448	1.4
* San Germán	199	0.6
* San Juan	4085	13.2
* San Lorenzo	279	0.9
* San Sebastián	619	2.0
* Santa Isabel	203	0.7
* Toa Alta	818	2.6
* Toa Baja	949	3.1
* Trujillo Alto	640	2.1
* Utuado	169	0.5
* Vega Alta	488	1.6
* Vega Baja	492	1.6
* Vieques	81	0.3
* Villalba	124	0.4
* Yabucoa	275	0.9
* Yauco	410	1.3
* Otro lugar fuera de PR	641	
* No disponible	574	
* Total	32120	

Nota: La información suministrada por fuentes externas al Departamento de Salud podría variar una vez sea finalizado el proceso de corroboración de los datos por parte de la agencia.

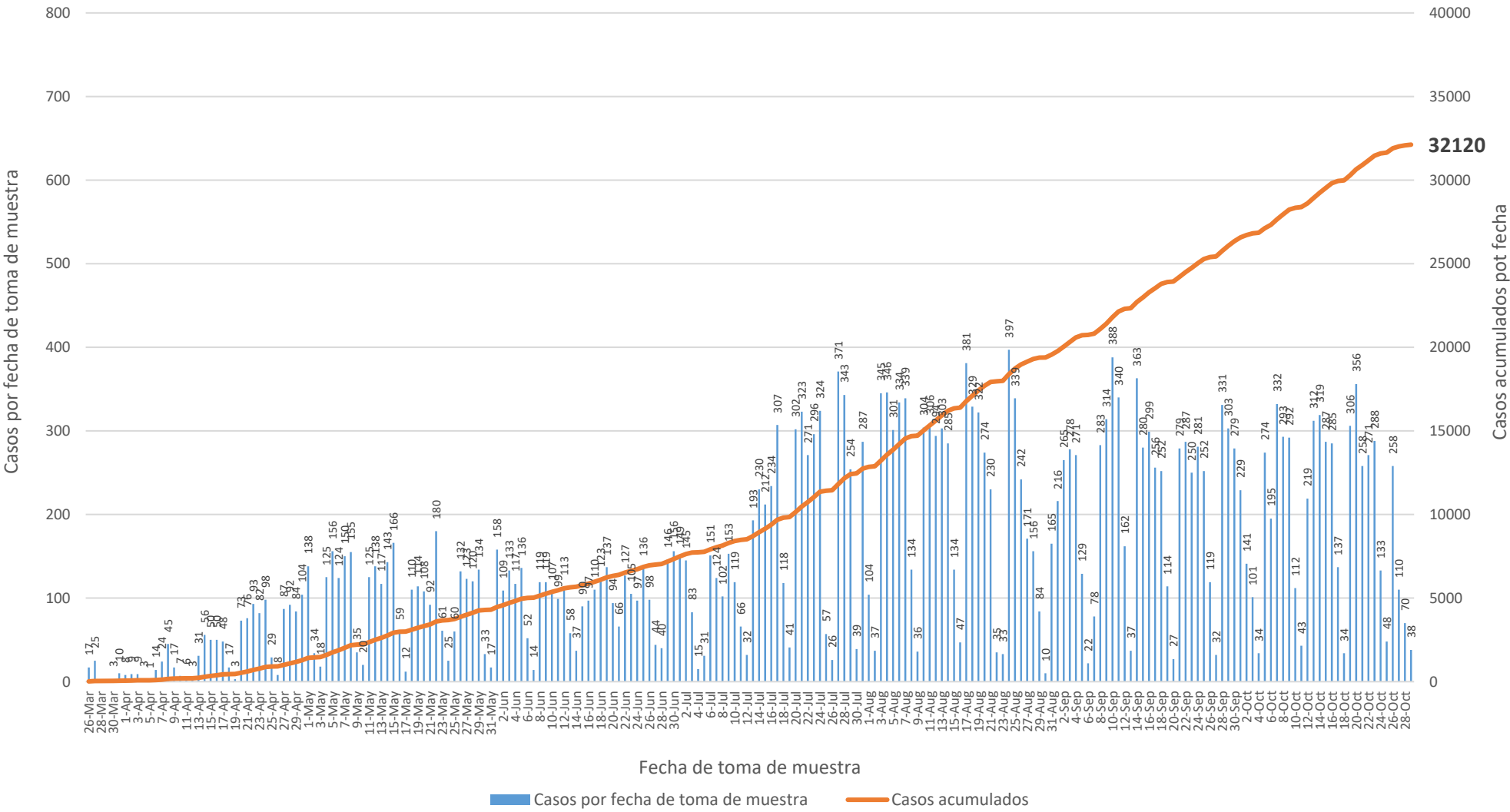
DISTRIBUCIÓN DE LOS CASOS PROBABLES (PRUEBA SEROLÓGICA) POR REGION DE SALUD:

Región de Salud	Frecuencia (n)	Porcentaje (%)
* Arecibo	3361	10.9
* Bayamón	7082	22.9
* Caguas	4044	13.1
* Fajardo	1223	4.0
* Mayagüez	3672	11.9
* Metro	7890	25.5
* Ponce	3636	11.8
* Fuera de PR	964	
* No disponible	248	

DISTRIBUCIÓN DE LOS CASOS PROBABLES (PRUEBA SEROLÓGICA) POR GRUPOS DE EDAD Y GÉNERO:

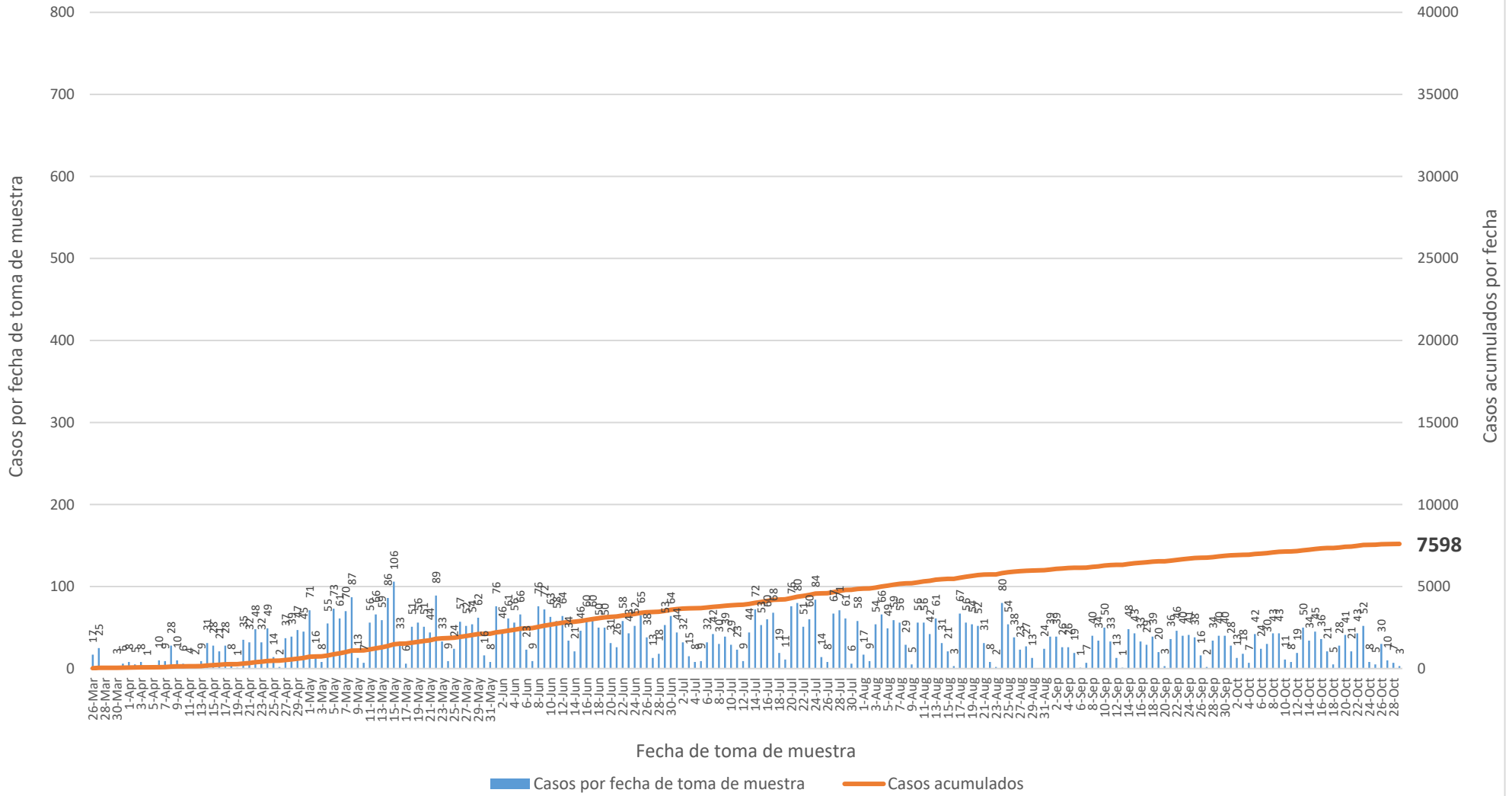
Grupo de edad (años)	Femenino		Masculino		Total	
	(n)	(%)	(n)	(%)	(n)	(%)
< 10	589	3.3	543	3.8	1132	3.5
10-19	1147	6.4	943	6.6	2090	6.5
20-29	2975	16.6	2331	16.4	5306	16.5
30-39	2717	15.2	2037	14.4	4754	14.8
40-49	2869	16.0	2281	16.1	5150	16.1
50-59	2798	15.6	2299	16.2	5097	15.9
60-69	2231	12.5	1879	13.2	4110	12.8
70-79	1573	8.8	1240	8.7	2813	8.8
≥ 80	1000	5.6	629	4.4	1629	5.1
No disponible	20	-	19	-	39	-
Total	17919	100.0	14201	100.0	32120	100.0

Casos probables no duplicados por fecha de toma de muestra hasta el 31 de octubre de 2020

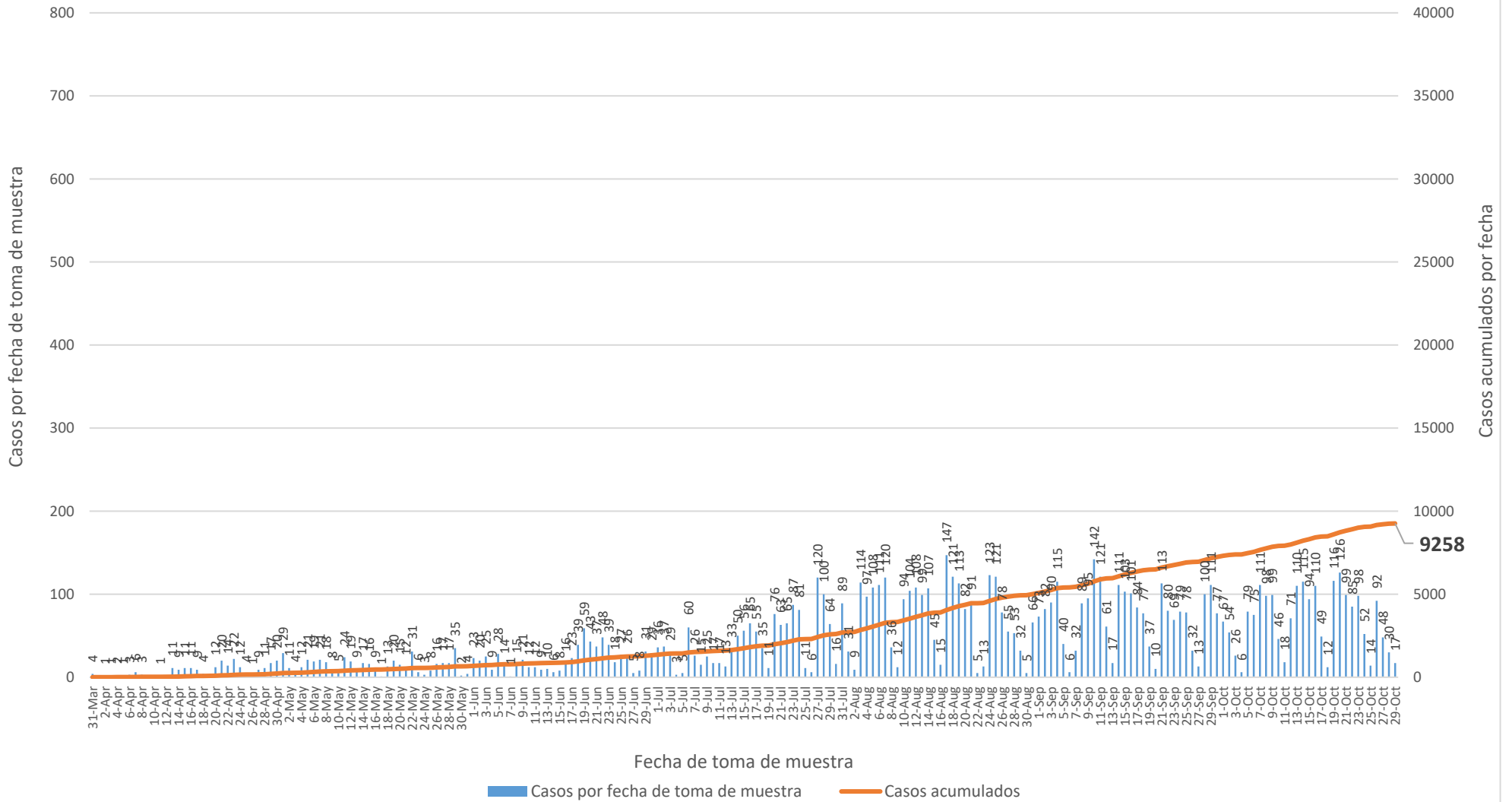


Nota: Incluye 10 casos con pruebas serológicas reportadas como positivas sin especificar el anticuerpo detectado.

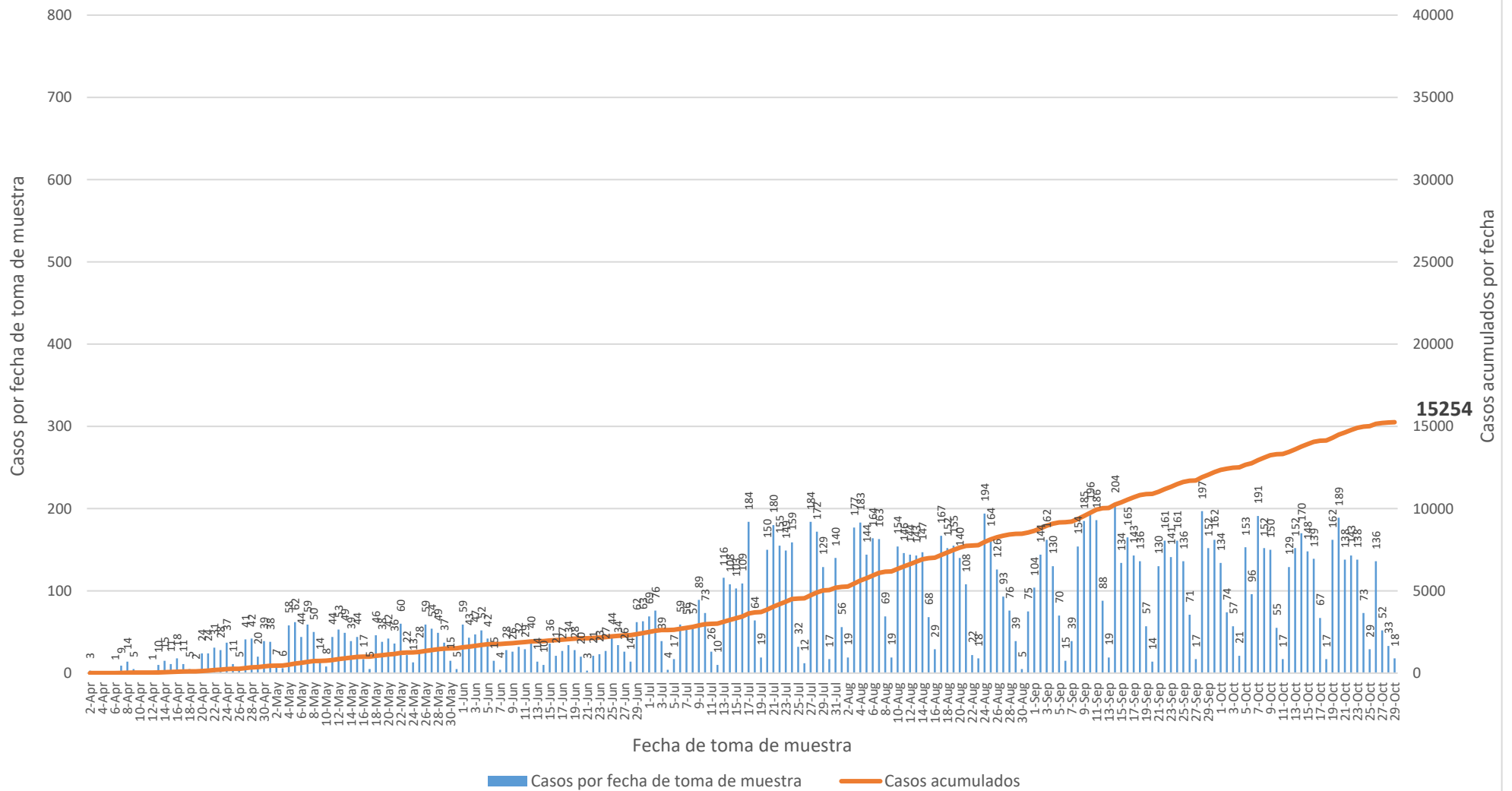
Casos probables IgM no duplicados por fecha de toma de muestra hasta el 31 de octubre de 2020



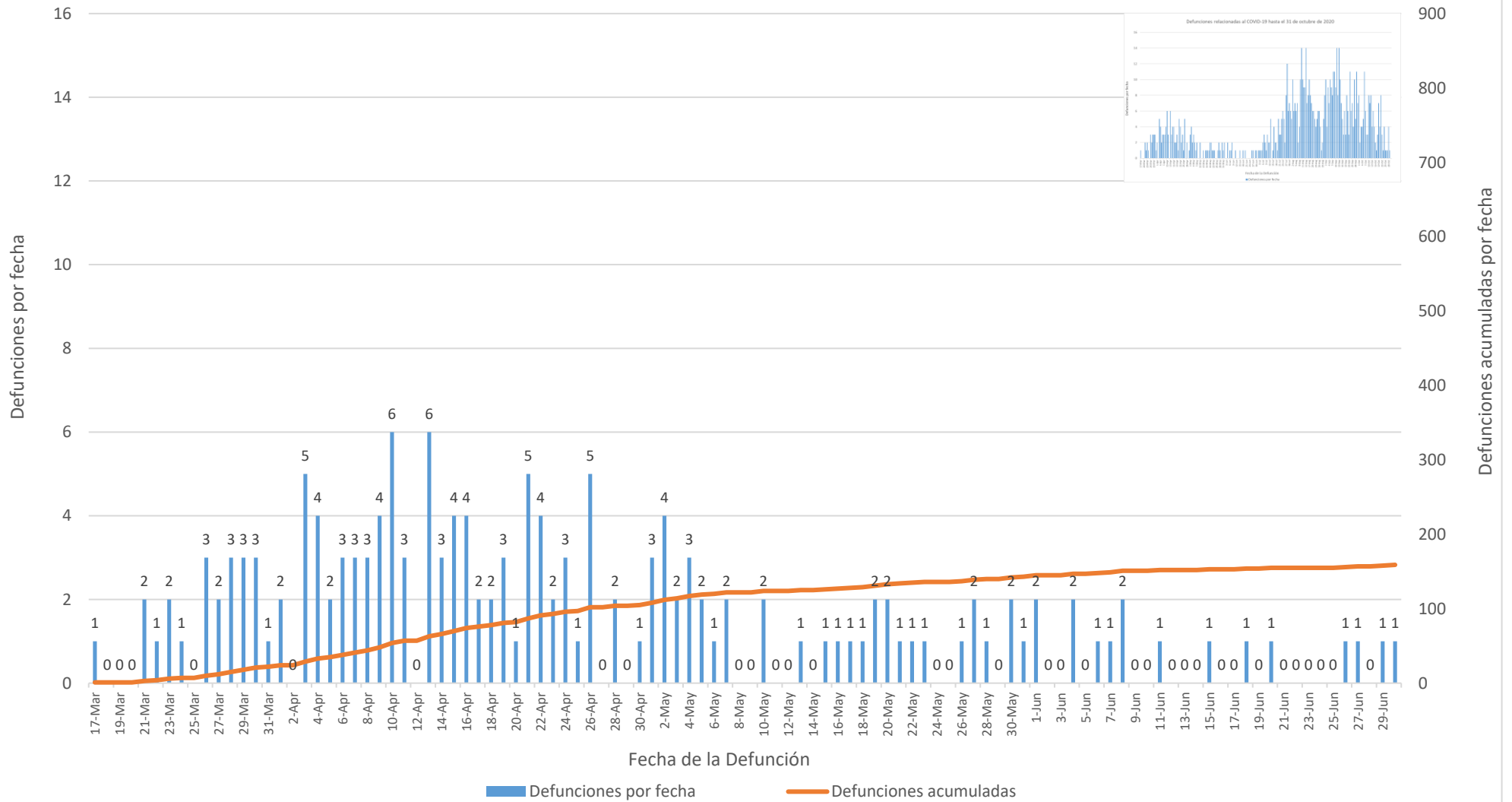
Casos probables IgM/IgG no duplicados por fecha de toma de muestra hasta el 31 de octubre de 2020



Casos probables IgG no duplicados por fecha de toma de muestra hasta el 31 de octubre de 2020



Defunciones relacionadas al COVID-19 hasta el 31 de octubre de 2020 Parte I



Defunciones relacionadas al COVID-19 hasta el 31 de octubre de 2020 Parte II

