

DEPARTAMENTO DE SALUD
INFORME DE CASOS COVID-19

Fecha de actualización de datos: 3 de noviembre de 2020

¹Total de casos confirmados (RT-PCR) adicionales (no duplicados): 57

* Total de casos confirmados acumulados: 35,807

²Total de casos probables (IgM+, IgM+/IgG+, IgG+) adicionales (no duplicados) 19

* Total de casos probables acumulados³: 33,213

Desglose de casos probables acumulados por inmunoglobulina (Ig) detectada:

*Subtotal de casos probables IgM+: 7,730

*Subtotal de casos probables IgM+/IgG+: 9,647

*Subtotal de casos probables IgG+: 15,826

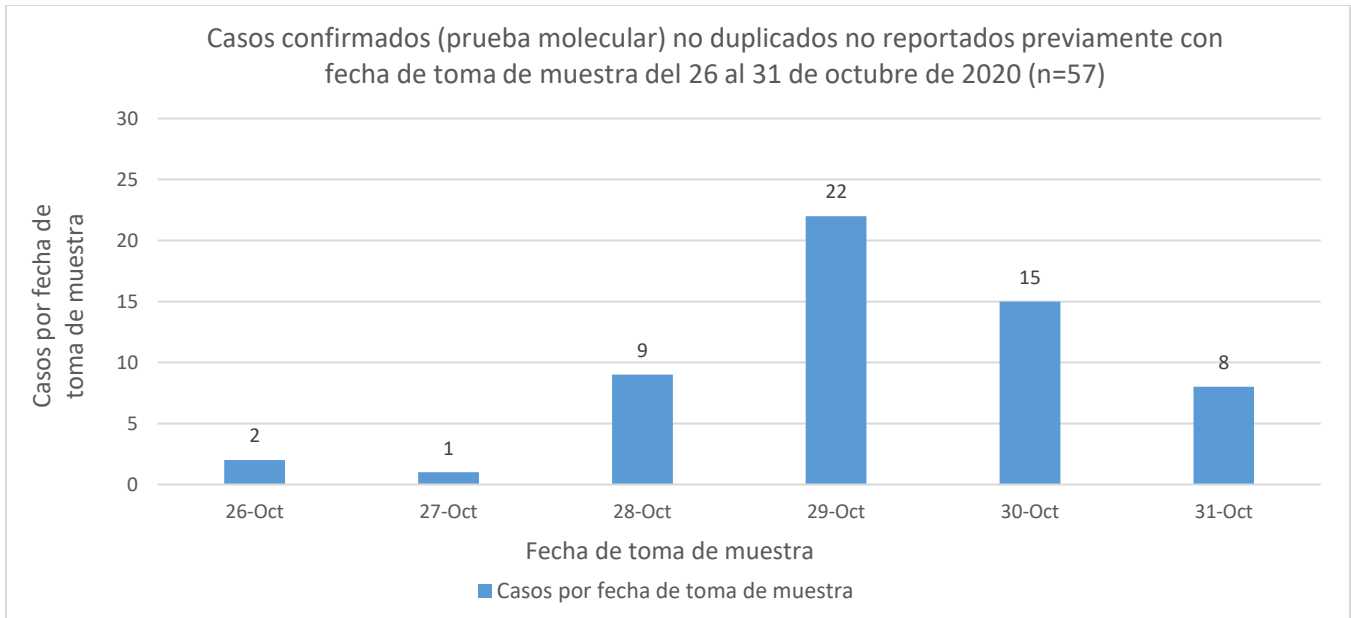
*Subtotal de casos probables Ig no especificada: 10

⁴Total de muertes COVID-19 (acumulado): 850

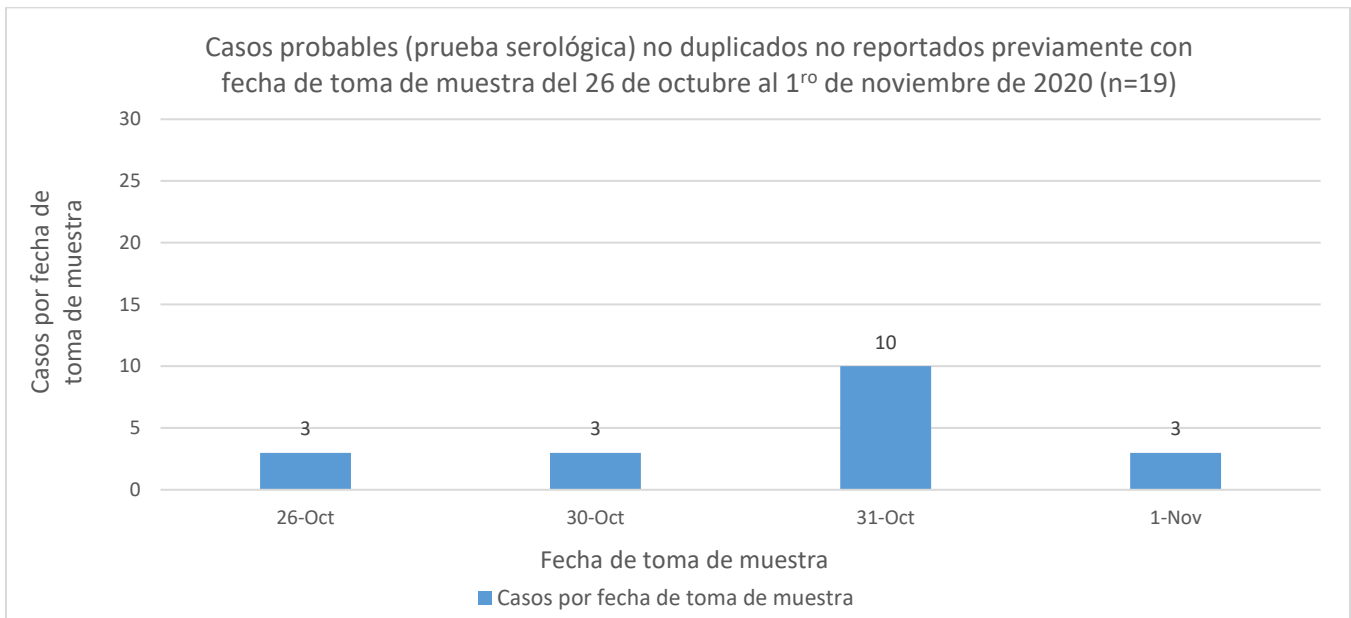
*Muertes Confirmadas COVID-19: 648

*Muertes Probables COVID-19: 202

¹ Los casos confirmados son casos con una prueba molecular (RT-PCR) positiva. El número de casos confirmados adicionales desde el último informe no implica que estos casos corresponden a las últimas 24 horas. El total incluye casos con muestras tomadas del 26 al 31 de octubre de 2020. La gráfica muestra la distribución de los 57 casos adicionales por la fecha de toma de la muestra.



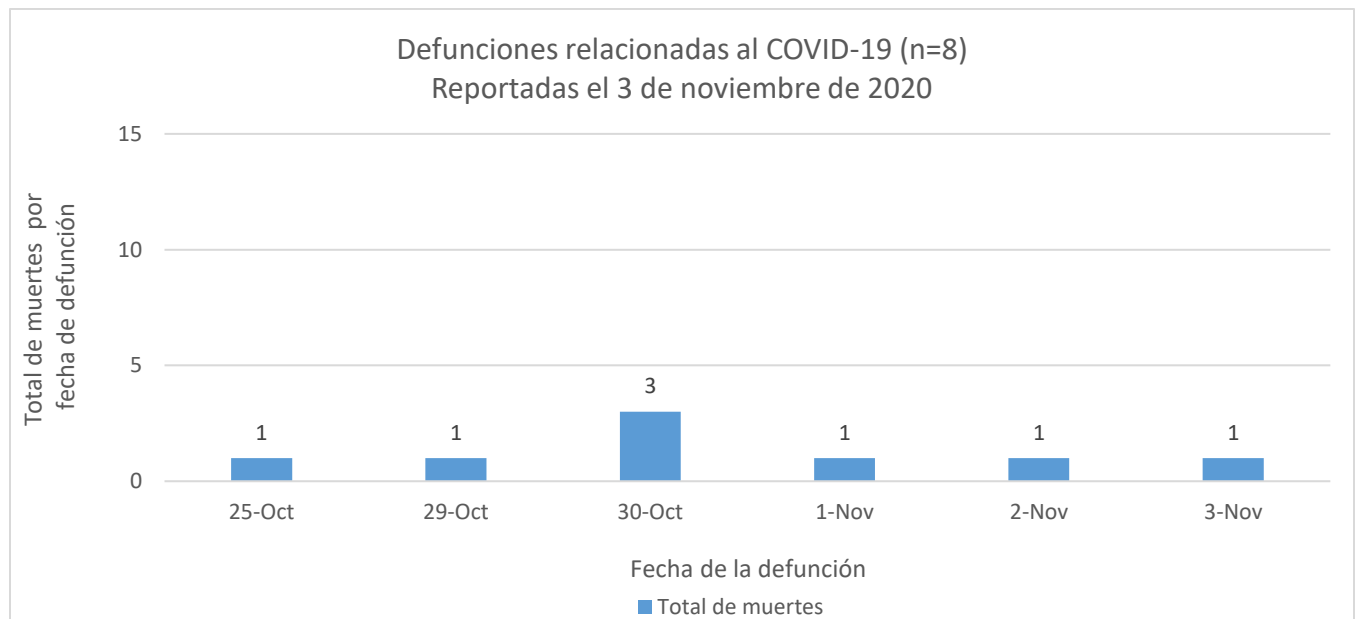
² Los casos probables son casos con una prueba serológica positiva. El número de casos probables adicionales desde el último informe no implica que estos casos corresponden a las últimas 24 horas. El total incluye casos con muestras tomadas del 26 de octubre de 2020 al 1^o de noviembre de 2020. La gráfica muestra la distribución de los 19 casos adicionales por la fecha de toma de muestra.



³ El total acumulado de casos probables fue ajustado. Se restaron dos (2) casos que tuvieron una prueba molecular positiva posteriormente, y que se sumaron a los casos confirmados adicionales reportados en este informe. Por otra parte, se sumaron tres (3) casos con fecha de toma de muestra del 1^o de octubre de 2020 (1), y el 25 de octubre de 2020 (2).

⁴ Muertes confirmadas COVID-19 son muertes de personas con una o más pruebas moleculares positivas. Muertes probables por COVID-19 incluye muertes de: 1) Personas que reúnen los criterios clínicos y la evidencia epidemiológica según definida por el CSTE; 2. Personas con una prueba serológica positiva y que reúnen los criterios clínicos o la evidencia epidemiológica según definida por el CSTE; y 3) Muertes que cumplen con los criterios de estadísticas vitales en las cuales no se realizaron pruebas de confirmación para COVID-19. Esto de acuerdo con las recomendaciones provisionales del “Council of State and Territorial Epidemiologists” (CSTE) y del “National Center for Health Statistics” de los Centros para el Control y la Prevención de Enfermedades (CDC). El cambio en el número de muertes no debe interpretarse como que éstas hayan ocurrido en las últimas 24 horas. De igual forma, es importante señalar que el total de muertes puede variar en la medida en que se dan los procesos de registro y codificación de las causas de muerte, lo que puede tomar varios días.

La gráfica muestra la distribución de las ocho (8) muertes adicionales reportadas hoy, 3 de noviembre de 2020, por la fecha de defunción.



DISTRIBUCIÓN DE LOS CASOS CONFIRMADOS (PRUEBA MOLECULAR) POR MUNICIPIO DE RESIDENCIA:

Característica	Frecuencia (n)	Porcentaje (%)
* Adjuntas	118	0.3
* Aguada	247	0.7
* Aguadilla	303	0.9
* Aguas Buenas	238	0.7
* Aibonito	84	0.2
* Añasco	135	0.4
* Arecibo	597	1.7
* Arroyo	55	0.2
* Barceloneta	178	0.5
* Barranquitas	275	0.8
* Bayamón	2958	8.5
* Cabo Rojo	193	0.6
* Caguas	1341	3.8
* Camuy	204	0.6
* Canóvanas	548	1.6
* Carolina	2700	7.7
* Cataño	343	1.0
* Cayey	207	0.6
* Ceiba	80	0.2
* Ciales	210	0.6
* Cidra	241	0.7
* Coamo	153	0.4
* Comerío	150	0.4
* Corozal	427	1.2
* Culebra	18	0.1
* Dorado	572	1.6
* Fajardo	315	0.9
* Florida	112	0.3
* Guánica	71	0.2
* Guayama	137	0.4
* Guayanilla	88	0.3
* Guaynabo	1409	4.0
* Gurabo	478	1.4
* Hatillo	245	0.7
* Hormigueros	115	0.3
* Humacao	397	1.1
* Isabela	191	0.5
* Jayuya	72	0.2
* Juana Díaz	212	0.6
* Juncos	355	1.0
* Lajas	61	0.2
* Lares	152	0.4
* Las Marías	59	0.2

Característica	Frecuencia (n)	Porcentaje (%)
* Las Piedras	408	1.2
* Loíza	227	0.7
* Luquillo	168	0.5
* Manatí	321	0.9
* Maricao	50	0.1
* Maunabo	64	0.2
* Mayagüez	477	1.4
* Moca	223	0.6
* Morovis	371	1.1
* Naguabo	257	0.7
* Naranjito	401	1.1
* Orocovis	227	0.7
* Patillas	72	0.2
* Peñuelas	67	0.2
* Ponce	652	1.9
* Quebradillas	169	0.5
* Rincón	118	0.3
* Rio Grande	508	1.5
* Sabana Grande	91	0.3
* Salinas	134	0.4
* San Germán	141	0.4
* San Juan	6762	19.4
* San Lorenzo	470	1.3
* San Sebastián	178	0.5
* Santa Isabel	69	0.2
* Toa Alta	1051	3.0
* Toa Baja	1130	3.2
* Trujillo Alto	1020	2.9
* Utuado	114	0.3
* Vega Alta	523	1.5
* Vega Baja	778	2.2
* Vieques	24	0.1
* Villalba	153	0.4
* Yabucoa	222	0.6
* Yauco	201	0.6
* Otro lugar fuera de PR	163	
* No disponible	759	
* Total	35807	

Nota: La información suministrada por fuentes externas al Departamento de Salud podría variar una vez sea finalizado el proceso de corroboración de los datos por parte de la agencia.

DISTRIBUCIÓN DE LOS CASOS CONFIRMADOS (PRUEBA MOLECULAR) POR REGION DE SALUD

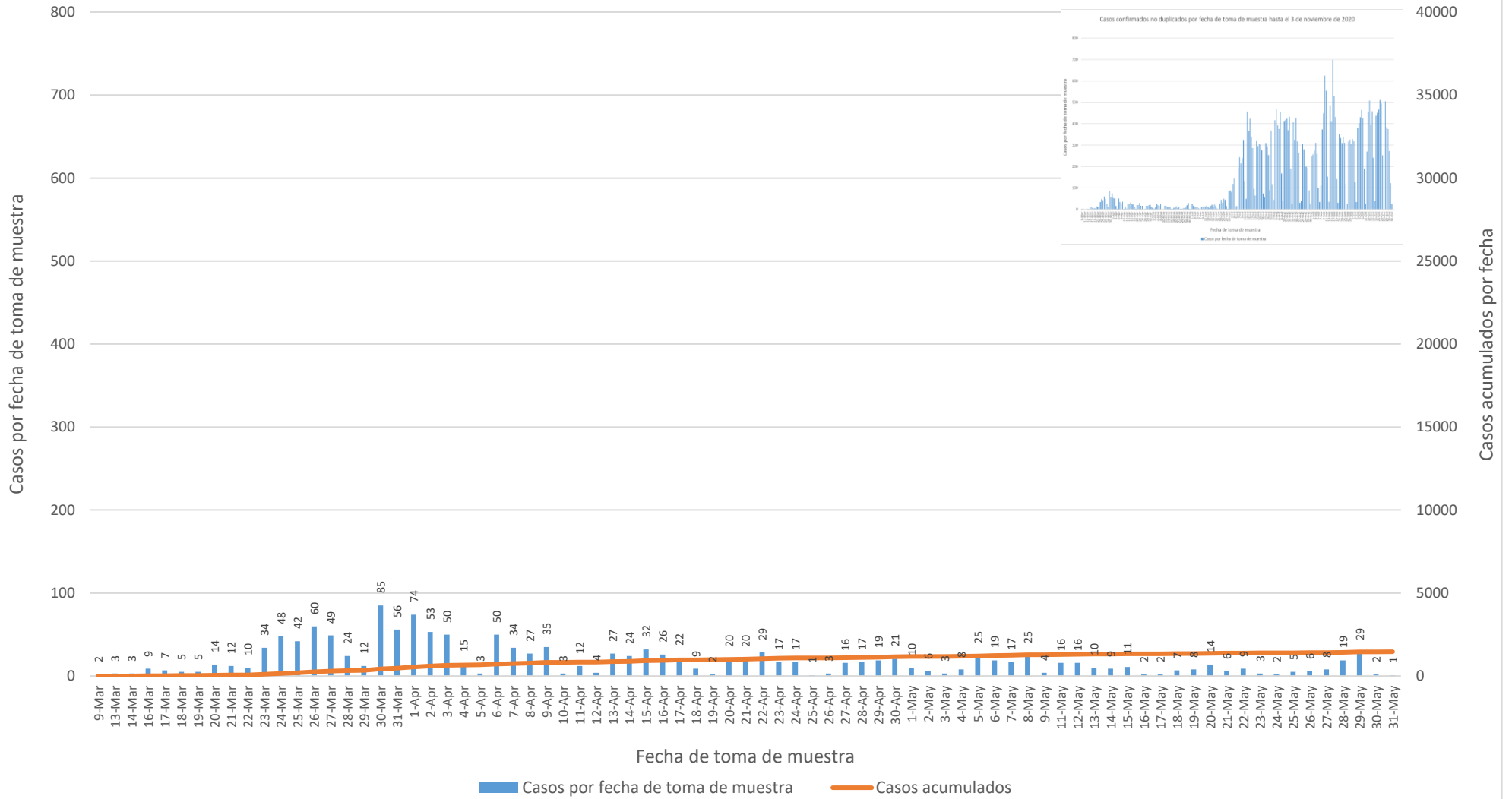
Región de Salud	Frecuencia (n)	Porcentaje (%)
* Arecibo	3448	9.9
* Bayamón	8052	23.1
* Caguas	4755	13.6
* Fajardo	1113	3.2
* Mayagüez	2580	7.4
* Metro	12667	36.3
* Ponce	2254	6.5
* Fuera de PR	653	
* No disponible	285	

DISTRIBUCIÓN DE LOS CASOS CONFIRMADOS (PRUEBA MOLECULAR) POR GRUPOS DE EDAD Y GÉNERO:

Grupo de edad (años)	Femenino		Masculino		Total	
	(n)	(%)	(n)	(%)	(n)	(%)
< 10	912	4.7	960	5.8	1872	5.2
10-19	1533	8.0	1426	8.6	2959	8.3
20-29	3592	18.7	2721	16.5	6313	17.7
30-39	3244	16.8	2803	17.0	6047	16.9
40-49	3195	16.6	2846	17.2	6041	16.9
50-59	2971	15.4	2576	15.6	5547	15.5
60-69	1947	10.1	1640	9.9	3587	10.0
70-79	1149	6.0	1009	6.1	2158	6.0
≥ 80	715	3.7	527	3.2	1242	3.5
No disponible	19	-	22	-	41	-
Total	19277	100.0	16530	100.0	35807	100.0

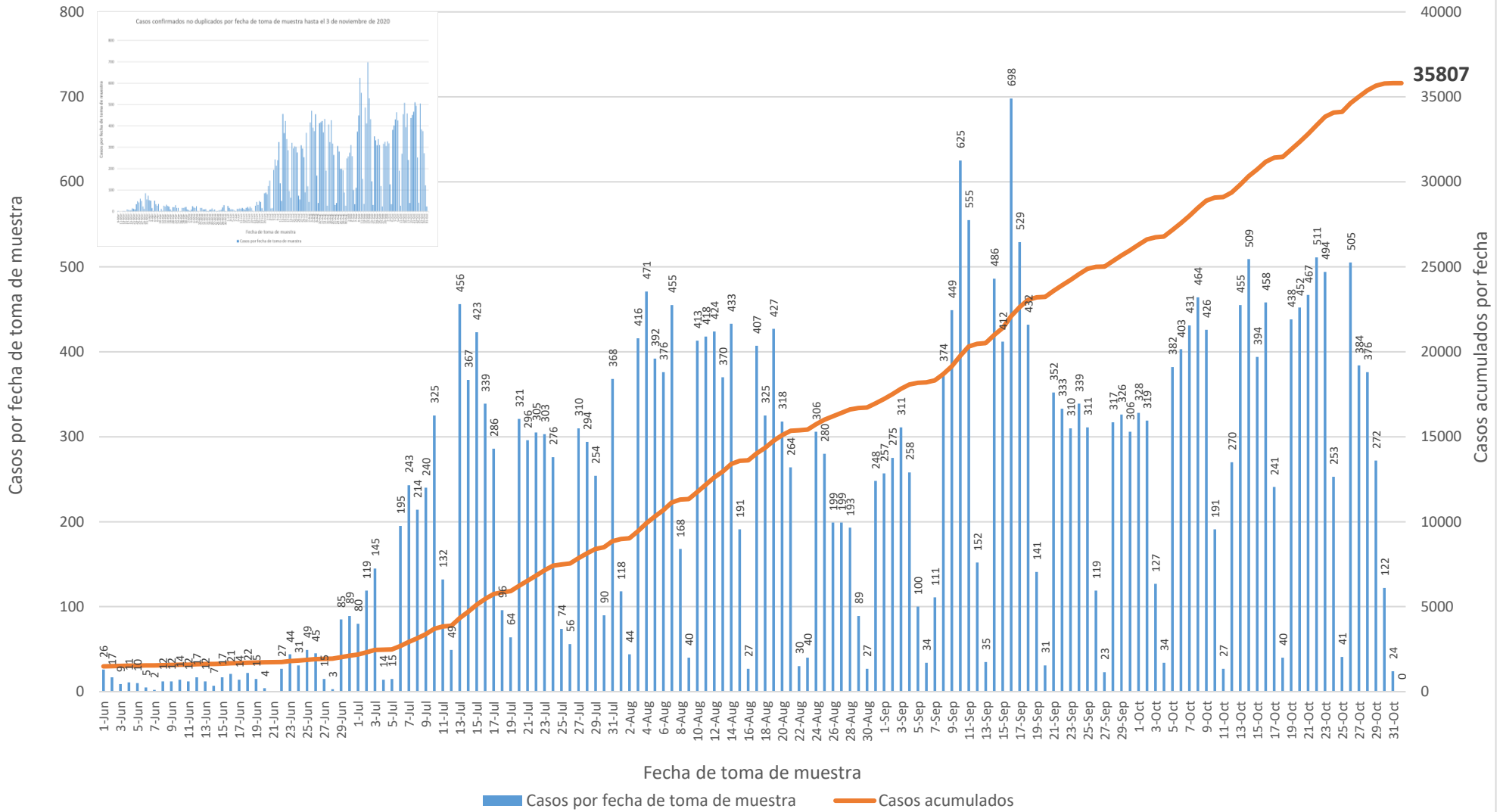
Casos confirmados no duplicados por fecha de toma de muestra hasta el 3 de noviembre de 2020

Parte I



Casos confirmados no duplicados por fecha de toma de muestra hasta el 3 de noviembre de 2020

Parte II



DISTRIBUCIÓN DE LOS CASOS PROBABLES (PRUEBA SEROLÓGICA) POR MUNICIPIO DE RESIDENCIA:

Característica	Frecuencia (n)	Porcentaje (%)
* Adjuntas	85	0.3
* Aguada	226	0.7
* Aguadilla	365	1.1
* Aguas Buenas	181	0.6
* Aibonito	139	0.4
* Añasco	188	0.6
* Arecibo	568	1.8
* Arroyo	158	0.5
* Barceloneta	165	0.5
* Barranquitas	379	1.2
* Bayamón	2306	7.2
* Cabo Rojo	364	1.1
* Caguas	1052	3.3
* Camuy	222	0.7
* Canóvanas	434	1.4
* Carolina	1623	5.1
* Cataño	310	1.0
* Cayey	349	1.1
* Ceiba	131	0.4
* Ciales	157	0.5
* Cidra	223	0.7
* Coamo	294	0.9
* Comerío	164	0.5
* Corozal	511	1.6
* Culebra	5	0.0
* Dorado	627	2.0
* Fajardo	461	1.4
* Florida	298	0.9
* Guánica	108	0.3
* Guayama	257	0.8
* Guayanilla	185	0.6
* Guaynabo	1035	3.2
* Gurabo	340	1.1
* Hatillo	221	0.7
* Hormigueros	112	0.4
* Humacao	443	1.4
* Isabela	229	0.7
* Jayuya	229	0.7
* Juana Díaz	269	0.8
* Juncos	273	0.9
* Lajas	166	0.5
* Lares	332	1.0
* Las Marías	72	0.2

Característica	Frecuencia (n)	Porcentaje (%)
* Las Piedras	328	1.0
* Loíza	173	0.5
* Luquillo	178	0.6
* Manatí	481	1.5
* Maricao	47	0.1
* Maunabo	113	0.4
* Mayagüez	573	1.8
* Moca	287	0.9
* Morovis	273	0.9
* Naguabo	148	0.5
* Naranjito	481	1.5
* Orocovis	217	0.7
* Patillas	145	0.5
* Peñuelas	98	0.3
* Ponce	711	2.2
* Quebradillas	122	0.4
* Rincón	128	0.4
* Rio Grande	401	1.3
* Sabana Grande	156	0.5
* Salinas	452	1.4
* San Germán	207	0.6
* San Juan	4207	13.2
* San Lorenzo	289	0.9
* San Sebastián	638	2.0
* Santa Isabel	224	0.7
* Toa Alta	839	2.6
* Toa Baja	993	3.1
* Trujillo Alto	673	2.1
* Utuado	176	0.6
* Vega Alta	517	1.6
* Vega Baja	515	1.6
* Vieques	83	0.3
* Villalba	129	0.4
* Yabucoa	277	0.9
* Yauco	418	1.3
* Otro lugar fuera de PR	641	
* No disponible	619	
* Total	33213	

Nota: La información suministrada por fuentes externas al Departamento de Salud podría variar una vez sea finalizado el proceso de corroboración de los datos por parte de la agencia.

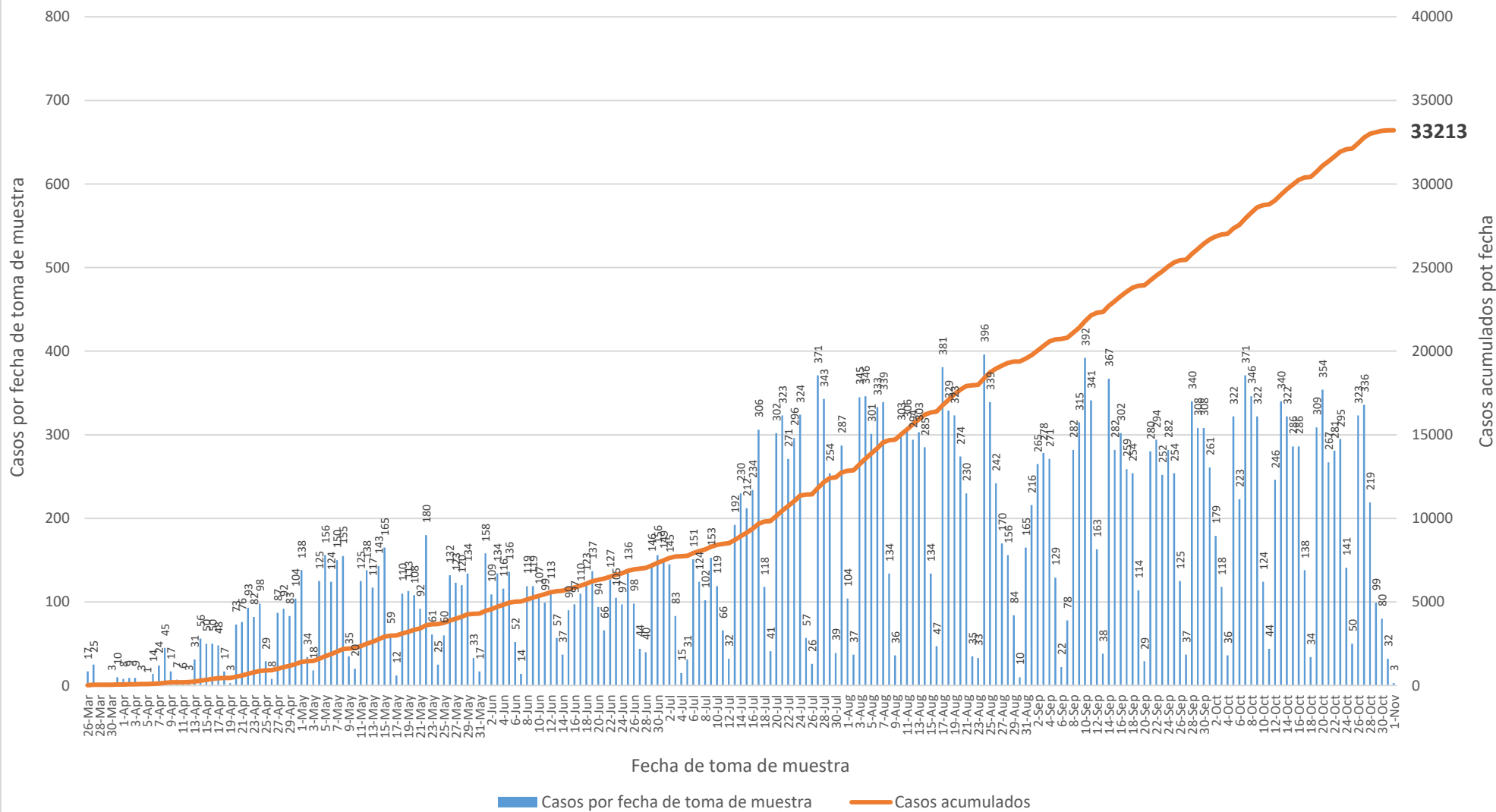
DISTRIBUCIÓN DE LOS CASOS PROBABLES (PRUEBA SEROLÓGICA) POR REGION DE SALUD:

Región de Salud	Frecuencia (n)	Por ciento (%)
* Arecibo	3533	11.1
* Bayamón	7344	23.0
* Caguas	4153	13.0
* Fajardo	1259	3.9
* Mayagüez	3761	11.8
* Metro	8144	25.5
* Ponce	3761	11.8
* Fuera de PR	1010	
* No disponible	248	

DISTRIBUCIÓN DE LOS CASOS PROBABLES (PRUEBA SEROLÓGICA) POR GRUPOS DE EDAD Y GÉNERO:

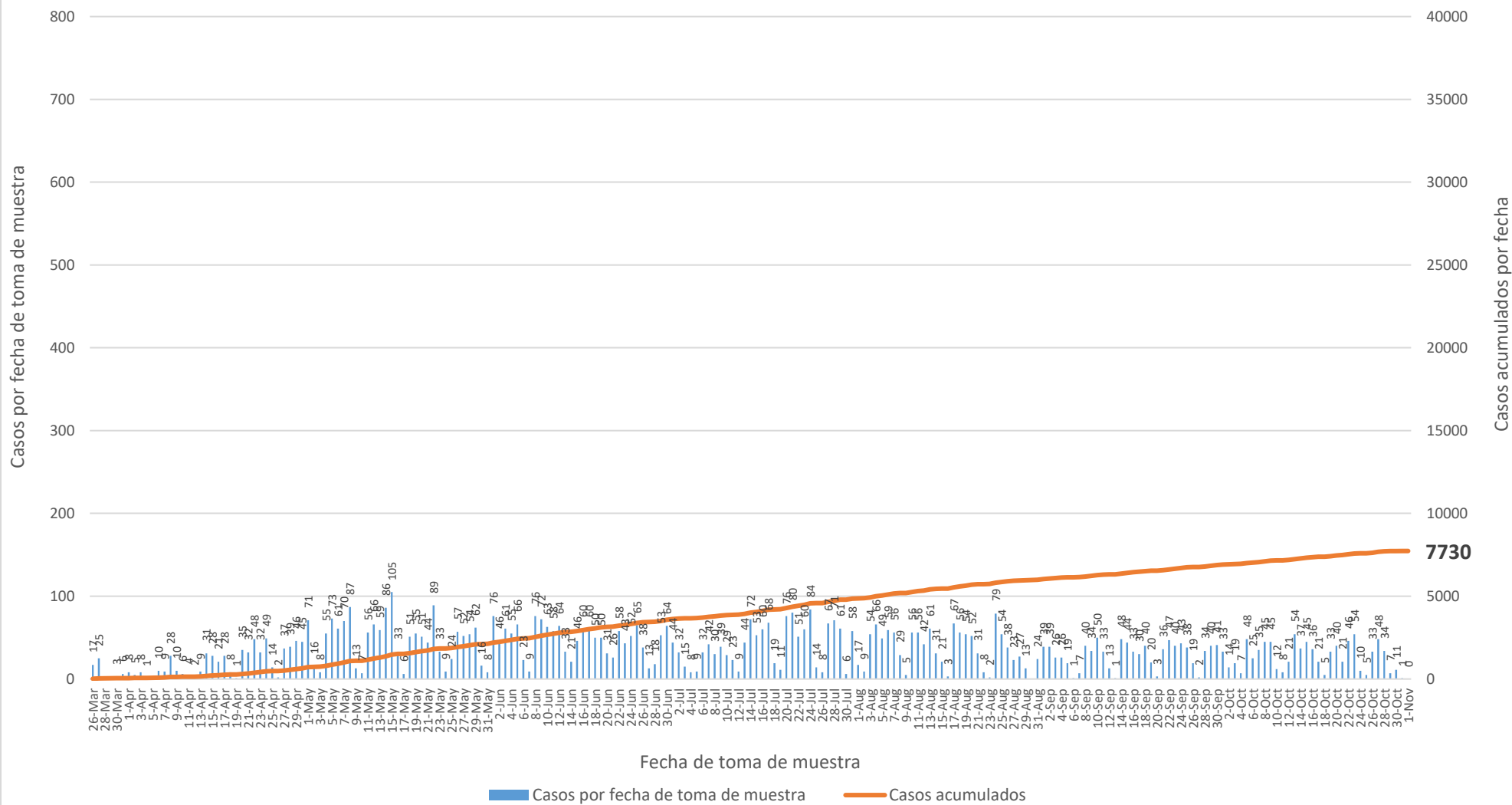
Grupo de edad (años)	Femenino		Masculino		Total	
	(n)	(%)	(n)	(%)	(n)	(%)
< 10	610	3.3	568	3.9	1178	3.6
10-19	1196	6.5	985	6.7	2181	6.6
20-29	3101	16.7	2403	16.4	5504	16.6
30-39	2822	15.2	2097	14.3	4919	14.8
40-49	2961	16.0	2366	16.2	5327	16.1
50-59	2890	15.6	2359	16.1	5249	15.8
60-69	2309	12.5	1937	13.2	4246	12.8
70-79	1614	8.7	1276	8.7	2890	8.7
≥ 80	1034	5.6	646	4.4	1680	5.1
No disponible	20	-	19	-	39	-
Total	18557	100.0	14656	100.0	33213	100.0

Casos probables no duplicados por fecha de toma de muestra hasta el 3 de noviembre de 2020

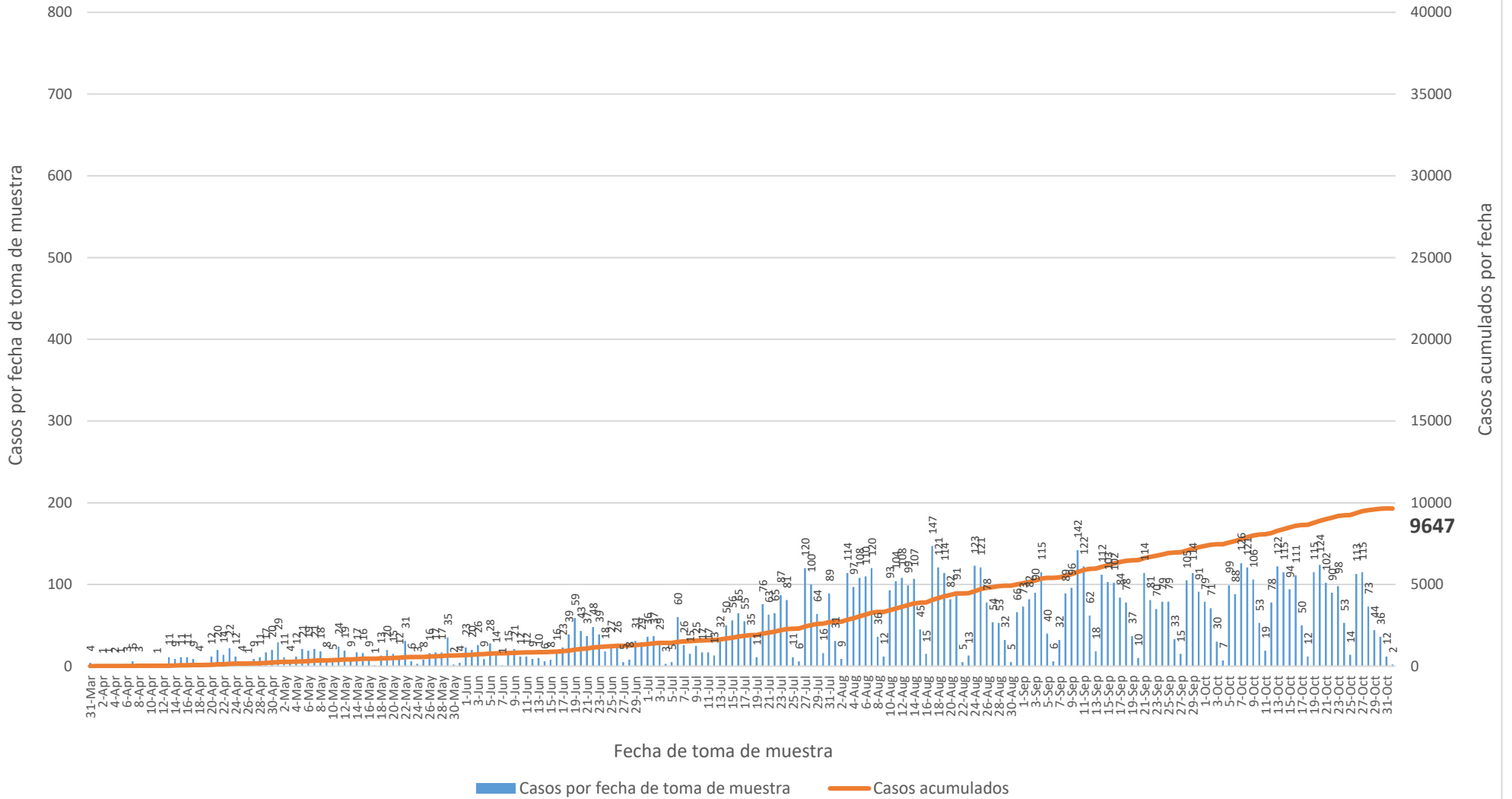


Nota: Incluye 10 casos con pruebas serológicas reportadas como positivas sin especificar el anticuerpo detectado.

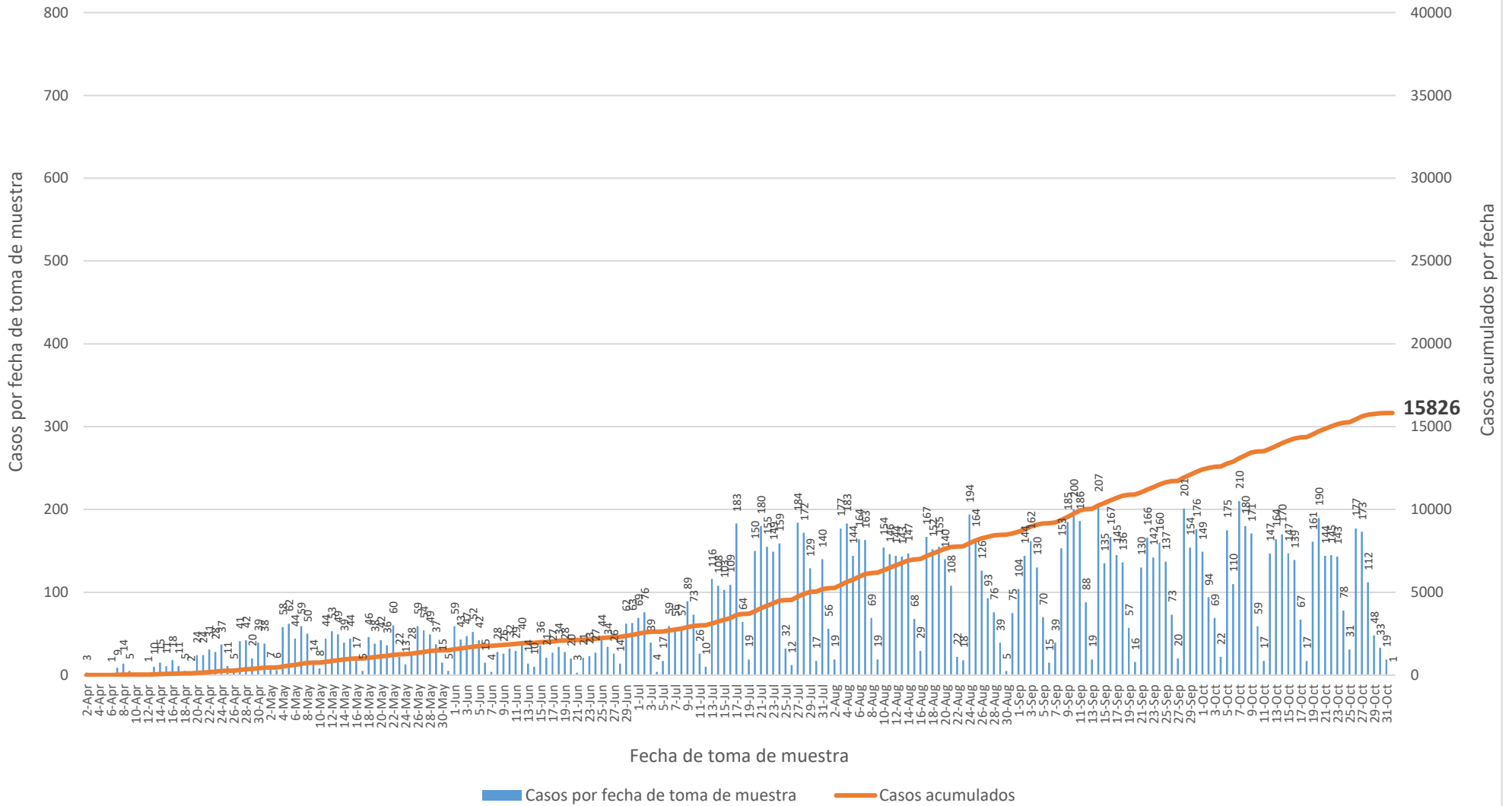
Casos probables IgM no duplicados por fecha de toma de muestra hasta el 3 de noviembre de 2020



Casos probables IgM/IgG no duplicados por fecha de toma de muestra hasta el 3 de noviembre de 2020

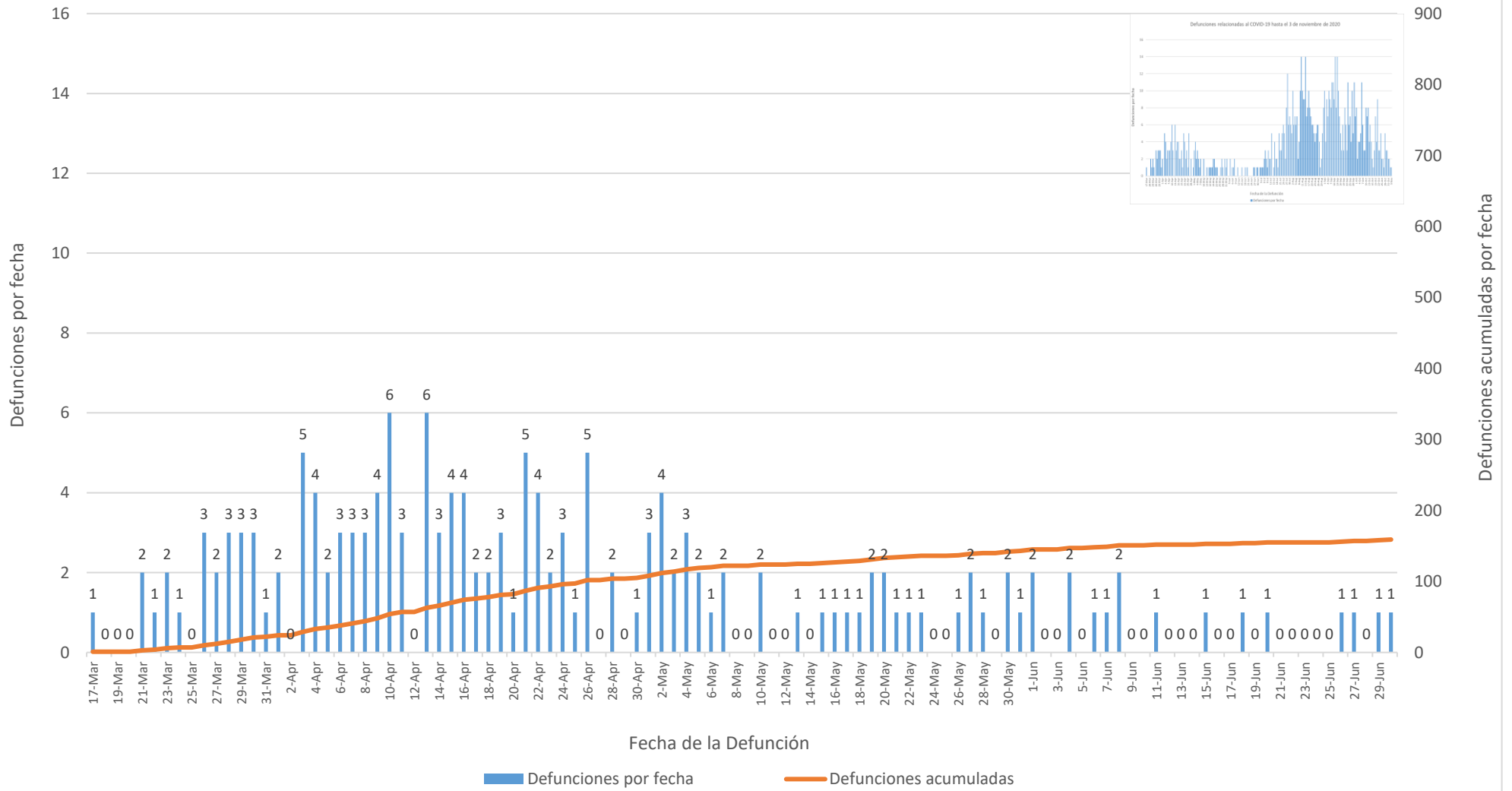


Casos probables IgG no duplicados por fecha de toma de muestra hasta el 3 de noviembre de 2020



Defunciones relacionadas al COVID-19 hasta el 3 de noviembre de 2020

Parte I



Defunciones relacionadas al COVID-19 hasta el 3 de noviembre de 2020

Parte II

