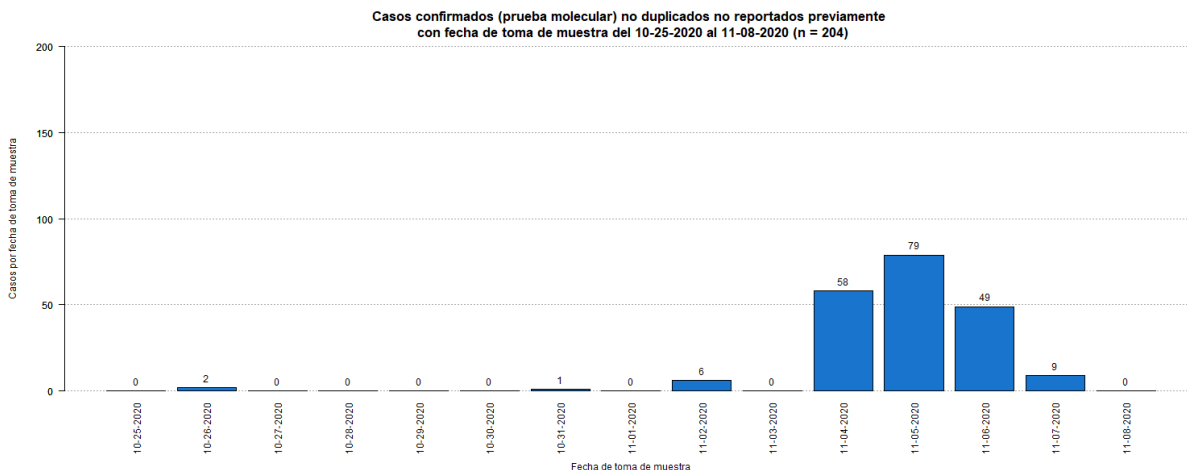


**DEPARTAMENTO DE SALUD**  
INFORME DE CASOS COVID-19

Fecha de actualización de datos: 9 de noviembre de 2020

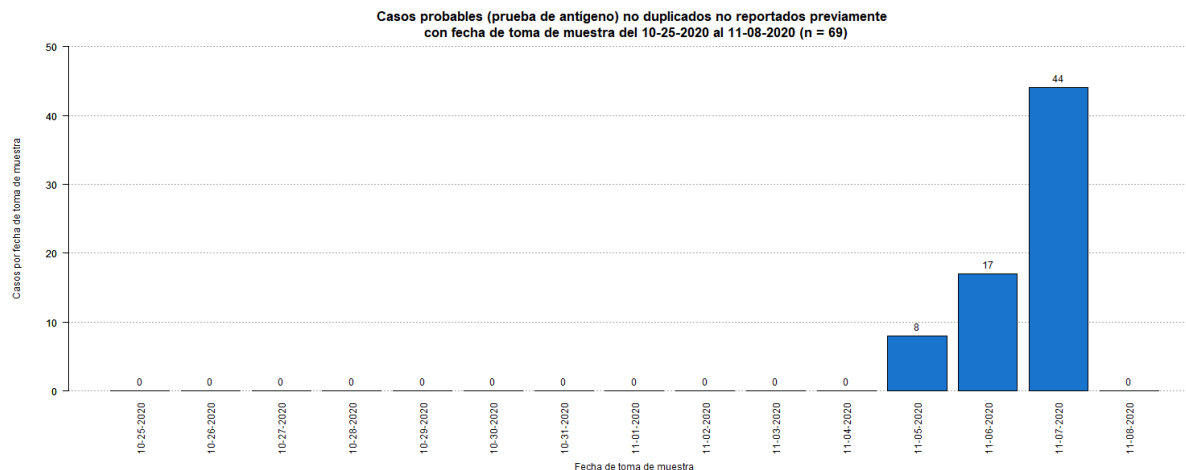
<sup>1</sup> Total de casos confirmados (molecular) adicionales (no duplicados)		<u><b>204</b></u>
* Total de casos confirmados acumulados <sup>2</sup>	<u>38,681</u>	
<sup>3</sup> Total de casos probables (antígenos) adicionales (no duplicados)		<u><b>69</b></u>
* Total de casos probables acumulados <sup>4</sup>	<u>175</u>	
<sup>5</sup> Total de casos sospechosos (anticuerpos) adicionales (no duplicados)		<u><b>132</b></u>
* Total de casos sospechosos acumulados <sup>6</sup>	<u>34,388</u>	
<sup>7</sup> Total de muertes (adicionales) COVID-19 (no duplicadas)		<u><b>7</b></u>
* Total de muertes COVID-19 acumuladas <sup>8</sup>	<u>889</u>	
* Muertes confirmadas <sup>9</sup>	<u>682</u>	
* Muertes probables <sup>9</sup>	<u>207</u>	
* Muertes sospechosas <sup>9</sup>	<u>0</u>	

<sup>1</sup>Los casos confirmados son casos con una prueba molecular (RT-PCR) positiva. El número de casos confirmados adicionales desde el último informe no implica que estos casos corresponden a las últimas 24 horas. El total incluye casos con muestras tomadas del 25 de octubre de 2020 al 8 de noviembre de 2020. La gráfica muestra la distribución de los 204 casos adicionales por la fecha de toma de la muestra.



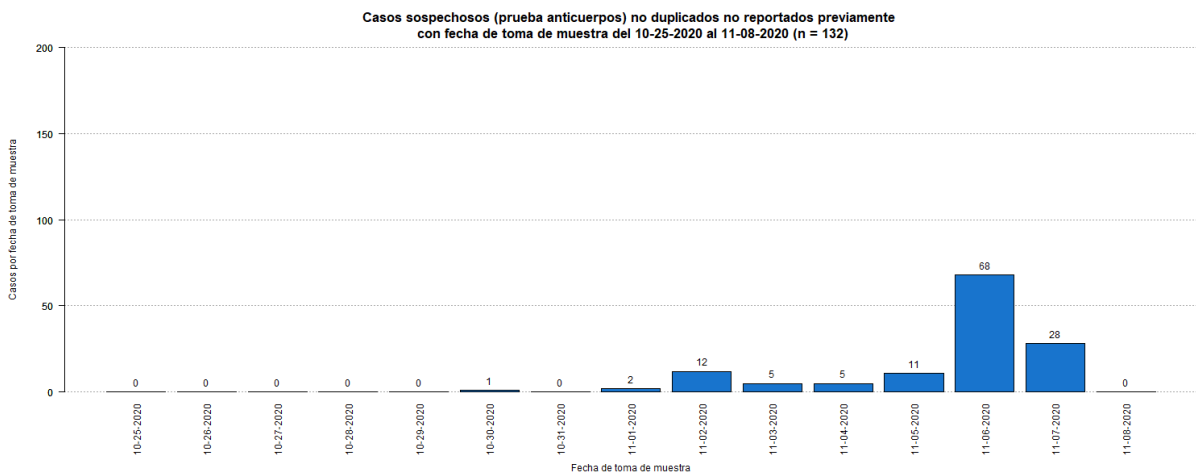
<sup>2</sup>El total acumulado de casos confirmados fue ajustado. Se sumaron tres (3) casos: un (1) caso con fecha de toma de muestra del 22 de julio de 2020, un (1) caso con fecha de toma de muestra del 22 de octubre de 2020, y un (1) caso con fecha de toma de muestra del 23 de octubre de 2020.

<sup>3</sup>Los casos probables son casos con una prueba de antígenos positiva. El número de casos probables adicionales desde el último informe no implica que estos casos corresponden a las últimas 24 horas. El total incluye casos con muestras tomadas del 25 de octubre de 2020 al 8 de noviembre de 2020. La gráfica muestra la distribución de los 69 casos adicionales por la fecha de toma de muestra.



<sup>4</sup>El total acumulado de casos probables fue ajustado. Se restó un (1) caso que tuvo una prueba molecular positiva posteriormente. Este se sumó a los casos confirmados adicionales reportados en este informe.

<sup>5</sup>Los casos sospechosos son casos con una prueba serológica positiva. El número de casos sospechosos adicionales desde el último informe no implica que estos casos corresponden a las últimas 24 horas. El total incluye casos con muestras tomadas del 25 de octubre de 2020 al 8 de noviembre de 2020. La gráfica muestra la distribución de los 132 casos adicionales por la fecha de toma de muestra.



<sup>6</sup>El total acumulado de casos sospechosos fue ajustado. Se restaron veinte (20) casos que tuvieron una prueba molecular positiva posteriormente, y dos (2) casos que tuvieron una prueba probable (antígeno) positiva posteriormente. Estos se sumaron a los casos confirmados adicionales reportados en este informe. Por otra parte, se sumó un (1) caso con fecha de toma de muestra del 16 de octubre de 2020.

<sup>7</sup>El número de muertes adicionales no debe interpretarse como que éstas hayan ocurrido en las últimas 24 horas. De igual forma, es importante señalar que el total de muertes puede variar en la medida en que se dan los procesos de registro y codificación de las causas de muerte, lo que puede tomar varios días.

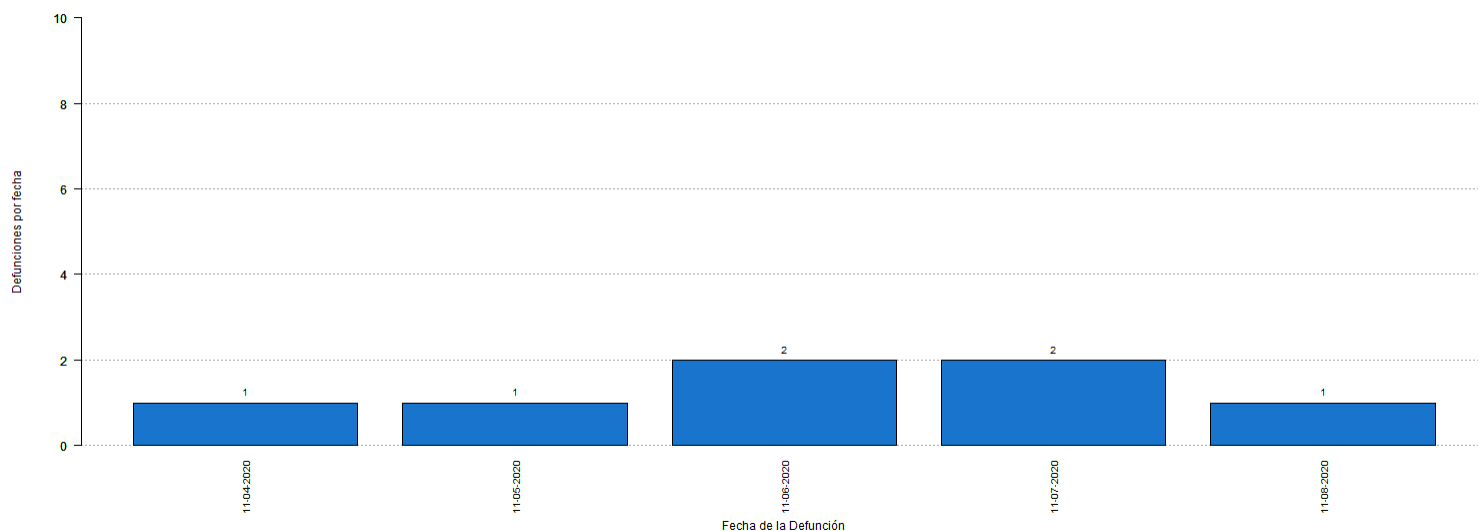
<sup>8</sup>El total acumulado de muertes puede ser ajustado de acuerdo con el protocolo establecido por el Departamento de Salud, en consonancia con las pautas establecidas por CDC/NCHS y los criterios de estadísticas vitales de una defunción asociada con COVID-19, para la revisión de las muertes asociadas a COVID-19.

<sup>9</sup>Muertes confirmadas COVID-19 son muertes de personas con una o más pruebas moleculares positivas. Muertes probables por COVID-19 incluye muertes de: 1) Personas que reúnen los criterios clínicos y la evidencia epidemiológica según definida por el CSTE, sin pruebas de confirmación para COVID-19; 2) Personas con una prueba de antígenos positiva y que reúnen los criterios clínicos o la evidencia epidemiológica según definida por el CSTE; y 3) Muertes que cumplen con los criterios de estadísticas vitales en las cuales no se realizaron pruebas de confirmación para COVID-19. Muertes sospechosas por COVID-19 incluye muertes de personas en las que se detecta un anticuerpo específico en suero, plasma o sangre, o se detecta un antígeno específico por inmunocitoquímica en un espécimen de autopsia, que no fueron reportadas como casos confirmados o probables de COVID-19. Esto de acuerdo con las recomendaciones provisionales del “Council of State and Territorial Epidemiologists” (CSTE) y del “National Center for Health Statistics” de los Centros para el Control y la Prevención de Enfermedades (CDC). El cambio en el número de muertes no debe interpretarse como que éstas hayan ocurrido en las últimas 24 horas. De igual forma, es importante señalar que el total de muertes puede variar en la medida en que se dan los procesos de registro y codificación de las causas de muerte, lo que puede tomar varios días.

Los totales de muertes confirmadas y probables fueron ajustados. De acuerdo con el protocolo establecido por el Departamento de Salud, se reclasificó una (1) muerte probable reportada el 8 de noviembre de 2020 como muerte confirmada por COVID-19 al documentarse un resultado positivo de una prueba molecular.

La gráfica muestra la distribución de las siete (7) muertes adicionales reportadas hoy, 9 de noviembre de 2020, por la fecha de defunción.

Defunciones nuevas relacionadas al COVID-19 hasta el 11-09-2020



**DISTRIBUCIÓN DE LOS CASOS CONFIRMADOS (PRUEBA MOLECULAR) POR MUNICIPIO DE RESIDENCIA:**

Característica	Frecuencia (n)	Porcentaje (%)
* Adjuntas	128	0.3
* Aguada	281	0.7
* Aguadilla	342	0.9
* Aguas Buenas	248	0.7
* Aibonito	94	0.2
* Añasco	174	0.5
* Arecibo	652	1.7
* Arroyo	60	0.2
* Barceloneta	200	0.5
* Barranquitas	299	0.8
* Bayamón	3164	8.4
* Cabo Rojo	207	0.6
* Caguas	1478	3.9
* Camuy	236	0.6
* Canóvanas	584	1.6
* Carolina	2843	7.6
* Cataño	367	1
* Cayey	226	0.6
* Ceiba	87	0.2
* Ciales	234	0.6
* Cidra	282	0.7
* Coamo	175	0.5
* Comerío	158	0.4
* Corozal	479	1.3
* Culebra	18	0
* Dorado	609	1.6
* Fajardo	334	0.9
* Florida	123	0.3
* Guánica	71	0.2
* Guayama	161	0.4
* Guayanilla	90	0.2
* Guaynabo	1494	4
* Gurabo	509	1.4
* Hatillo	256	0.7
* Hormigueros	121	0.3
* Humacao	429	1.1
* Isabela	229	0.6
* Jayuya	90	0.2
* Juana Díaz	242	0.6
* Juncos	377	1
* Lajas	68	0.2
* Lares	181	0.5
* Las Marías	59	0.2

Característica	Frecuencia (n)	Porcentaje (%)
* Las Piedras	417	1.1
* Loíza	244	0.6
* Luquillo	176	0.5
* Manatí	347	0.9
* Maricao	50	0.1
* Maunabo	66	0.2
* Mayagüez	521	1.4
* Moca	269	0.7
* Morovis	394	1
* Naguabo	263	0.7
* Naranjito	421	1.1
* Orocovis	249	0.7
* Patillas	72	0.2
* Peñuelas	74	0.2
* Ponce	704	1.9
* Quebradillas	198	0.5
* Rincón	123	0.3
* Rio Grande	535	1.4
* Sabana Grande	94	0.2
* Salinas	157	0.4
* San Germán	147	0.4
* San Juan	7114	18.9
* San Lorenzo	513	1.4
* San Sebastián	234	0.6
* Santa Isabel	77	0.2
* Toa Alta	1163	3.1
* Toa Baja	1218	3.2
* Trujillo Alto	1094	2.9
* Utuado	151	0.4
* Vega Alta	550	1.5
* Vega Baja	842	2.2
* Vieques	24	0.1
* Villalba	193	0.5
* Yabucoa	237	0.6
* Yauco	228	0.6
* Otro lugar fuera de PR	168	
* No disponible	895	
* Total	38681	

Nota: La información suministrada por fuentes externas al Departamento de Salud podría variar una vez sea finalizado el proceso de corroboración de los datos por parte de la agencia.

**DISTRIBUCIÓN DE LOS CASOS CONFIRMADOS (PRUEBA MOLECULAR) POR REGION DE SALUD**

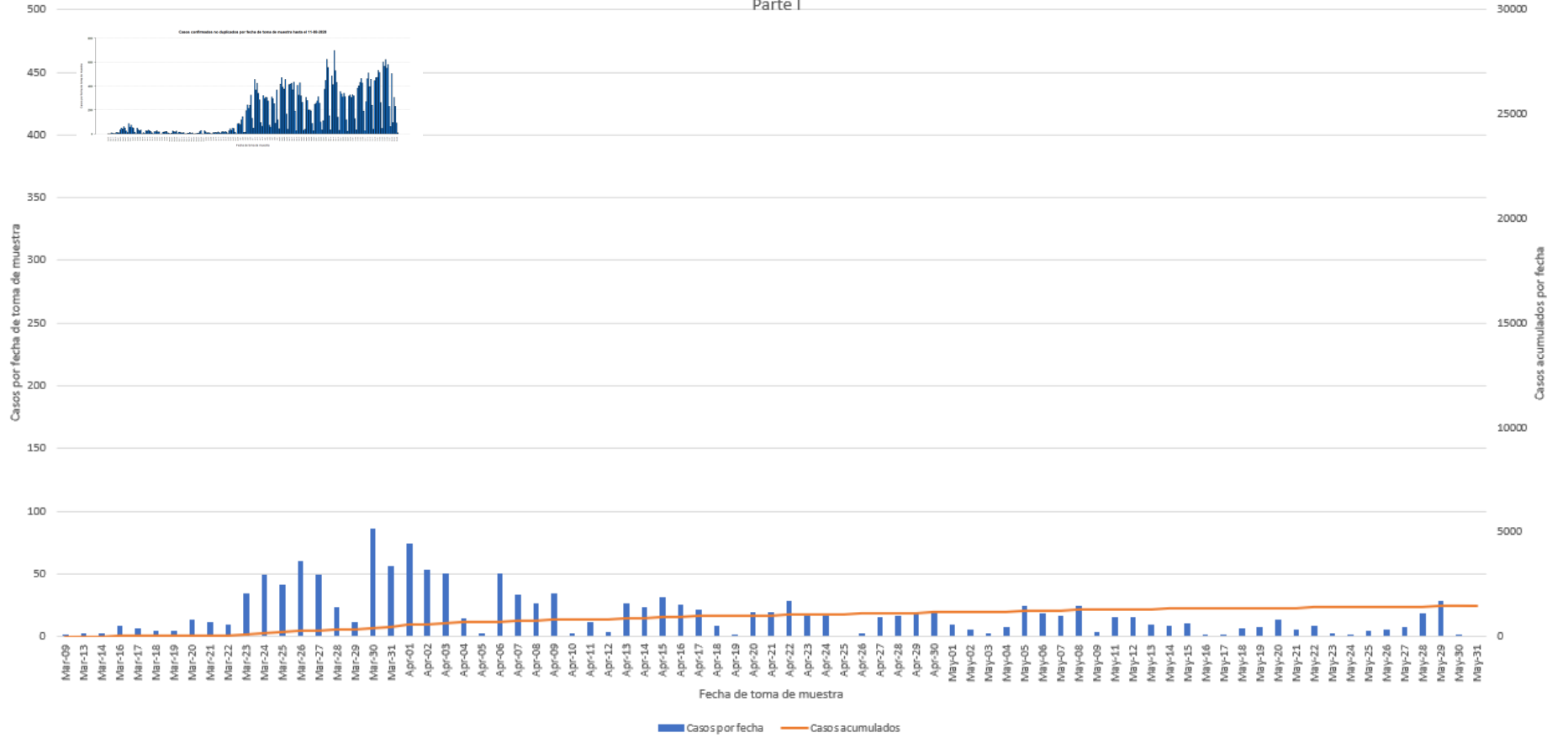
Región de Salud	Frecuencia (n)	Por ciento (%)
* Arecibo	3811	10.1
* Bayamón	8669	23.1
* Caguas	5132	13.7
* Fajardo	1174	3.1
* Mayagüez	2916	7.8
* Metro	13372	35.6
* Ponce	2520	6.7
* Fuera de PR	802	
* No disponible	285	

**DISTRIBUCIÓN DE LOS CASOS CONFIRMADOS (PRUEBA MOLECULAR) POR GRUPOS DE EDAD Y GÉNERO:**

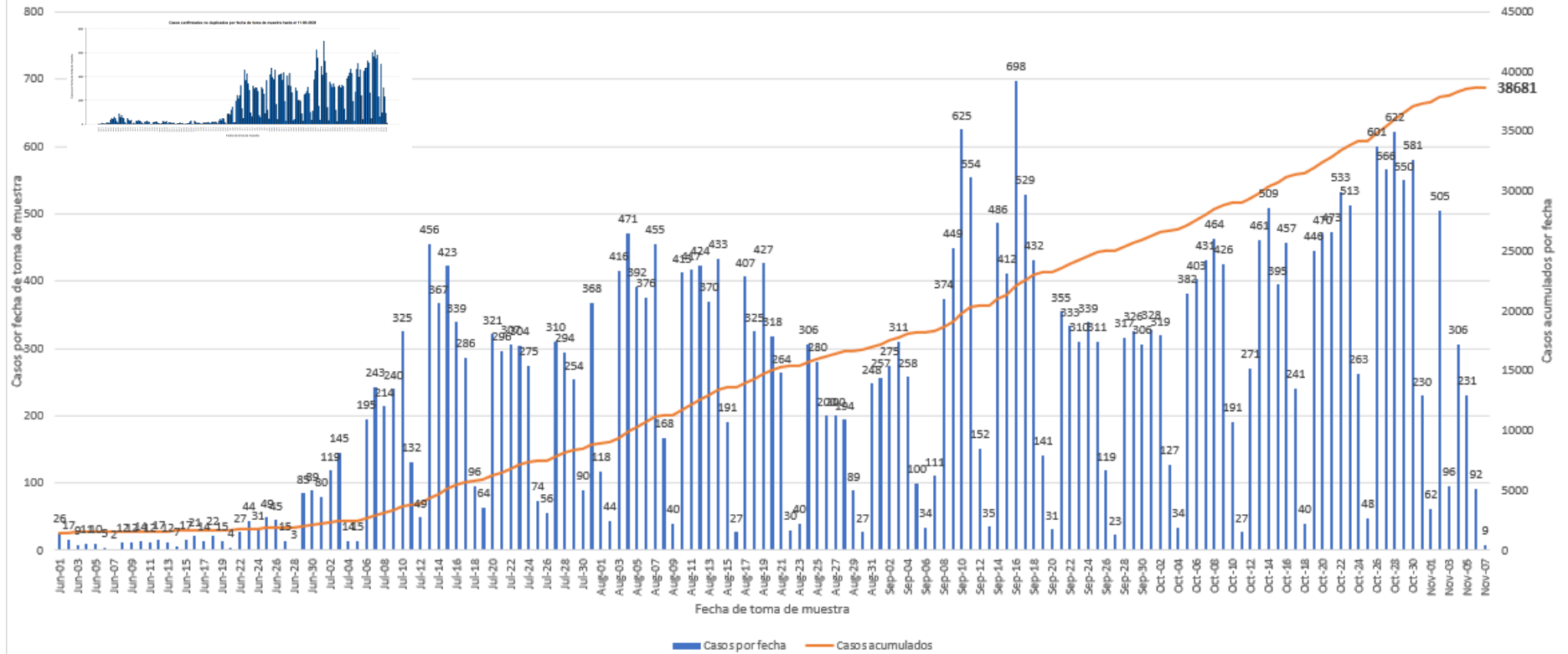
Grupo de edad (años)	Femenino		Masculino		Total	
	(n)	(%)	(n)	(%)	(n)	(%)
< 10	990	4.8	1034	5.8	2024	5.2
10 – 19	1658	8	1540	8.6	3198	8.3
20 – 29	3859	18.6	2950	16.5	6809	17.6
30 – 39	3519	16.9	3004	16.8	6523	16.9
40 – 49	3463	16.6	3089	17.3	6552	17
50 – 59	3190	15.3	2788	15.6	5978	15.5
60 – 69	2089	10	1781	10	3870	10
70 – 79	1251	6	1094	6.1	2345	6.1
≥ 80	783	3.8	555	3.1	1338	3.5
No Disponible	21	-	23	-	44	-
<b>Total</b>	<b>20823</b>	<b>100.0</b>	<b>17858</b>	<b>100.0</b>	<b>38681</b>	<b>100.0</b>

Casos confirmados no duplicados por fecha de toma de muestra hasta el 11/09/2020

Parte I



## Casos confirmados no duplicados por fecha de toma de muestra hasta el 11/09/2020 Parte II





**DISTRIBUCIÓN DE LOS CASOS PROBABLES (PRUEBA DE ANTÍGENOS) POR MUNICIPIO DE RESIDENCIA:**

Característica	Frecuencia (n)	Porcentaje (%)
* Adjuntas	0	0
* Aguada	0	0
* Aguadilla	0	0
* Aguas Buenas	1	0.6
* Aibonito	0	0
* Añasco	8	5
* Arecibo	2	1.2
* Arroyo	1	0.6
* Barceloneta	0	0
* Barranquitas	0	0
* Bayamón	5	3.1
* Cabo Rojo	5	3.1
* Caguas	18	11.2
* Camuy	2	1.2
* Canóvanas	1	0.6
* Carolina	8	5
* Cataño	0	0
* Cayey	0	0
* Ceiba	0	0
* Ciales	0	0
* Cidra	1	0.6
* Coamo	0	0
* Comerío	0	0
* Corozal	0	0
* Culebra	0	0
* Dorado	1	0.6
* Fajardo	5	3.1
* Florida	0	0
* Guánica	0	0
* Guayama	5	3.1
* Guayanilla	0	0
* Guaynabo	5	3.1
* Gurabo	6	3.7
* Hatillo	1	0.6
* Hormigueros	0	0
* Humacao	0	0
* Isabela	14	8.7
* Jayuya	0	0
* Juana Díaz	0	0
* Juncos	12	7.5
* Lajas	0	0
* Lares	0	0
* Las Marías	2	1.2

Característica	Frecuencia (n)	Porcentaje (%)
* Las Piedras	1	0.6
* Loíza	1	0.6
* Luquillo	0	0
* Manatí	0	0
* Maricao	0	0
* Maunabo	0	0
* Mayagüez	1	0.6
* Moca	2	1.2
* Morovis	2	1.2
* Naguabo	7	4.3
* Naranjito	0	0
* Orocovis	0	0
* Patillas	0	0
* Peñuelas	0	0
* Ponce	0	0
* Quebradillas	12	7.5
* Rincón	0	0
* Rio Grande	2	1.2
* Sabana Grande	0	0
* Salinas	0	0
* San Germán	0	0
* San Juan	14	8.7
* San Lorenzo	1	0.6
* San Sebastián	0	0
* Santa Isabel	0	0
* Toa Alta	1	0
* Toa Baja	0	0
* Trujillo Alto	1	0.6
* Utuado	0	0
* Vega Alta	0	0
* Vega Baja	0	0
* Vieques	0	0
* Villalba	12	7.5
* Yabucoa	1	0.6
* Yauco	0	0
* Otro lugar fuera de PR	1	
* No disponible	13	
* Total	175	

Nota: La información suministrada por fuentes externas al Departamento de Salud podría variar una vez sea finalizado el proceso de corroboración de los datos por parte de la agencia.

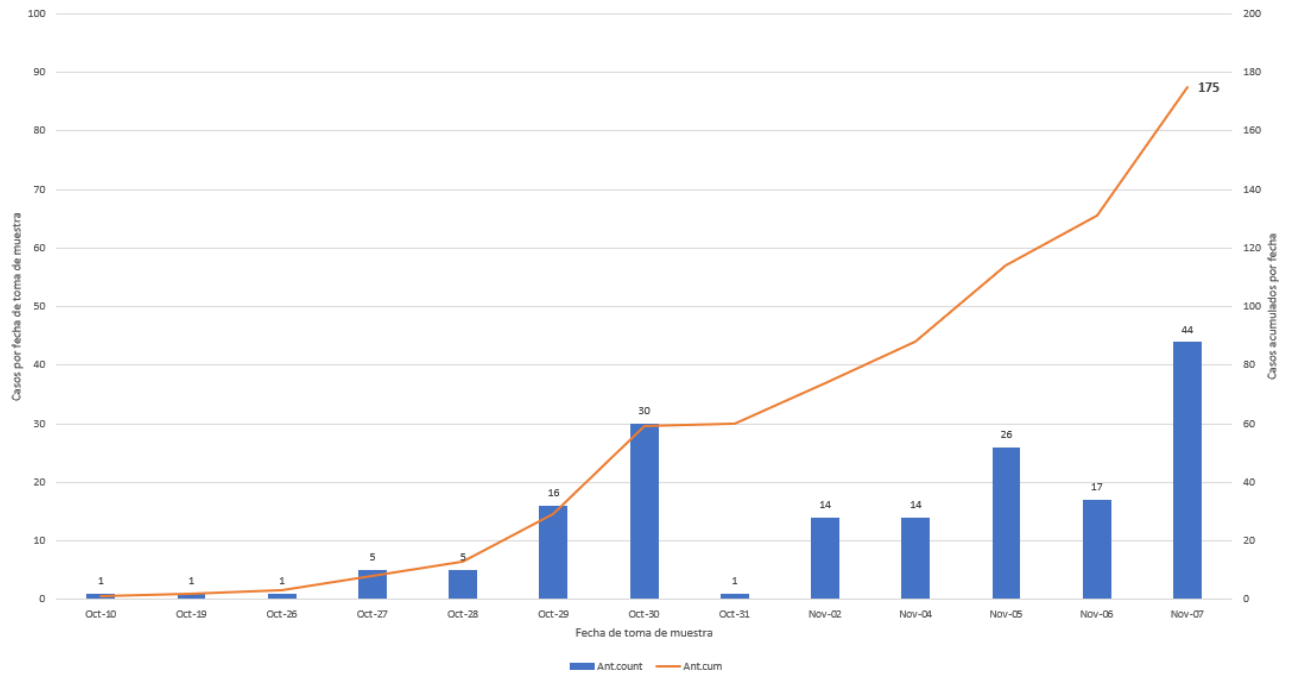
**DISTRIBUCIÓN DE LOS CASOS PROBABLES (PRUEBA DE ANTÍGENOS) POR REGION DE SALUD:**

Región de Salud	Frecuencia (n)	Por ciento (%)
* Arecibo	19	12
* Bayamón	7	4.4
* Caguas	46	29.1
* Fajardo	7	4.4
* Mayagüez	32	20.2
* Metro	30	19
* Ponce	17	10.8
* Fuera de PR	0	
* No disponible	17	

**DISTRIBUCIÓN DE LOS CASOS PROBABLES (PRUEBA DE ANTÍGENOS) POR GRUPOS DE EDAD Y GÉNERO:**

Grupo de edad (años)	Femenino		Masculino		Total	
	(n)	(%)	(n)	(%)	(n)	(%)
< 10	5	5.2	5	6.3	10	5.7
10 – 19	3	3.1	5	6.3	8	4.6
20 – 29	13	13.5	14	17.7	27	15.4
30 – 39	10	10.4	11	13.9	21	12
40 – 49	21	21.9	12	15.2	33	18.9
50 – 59	13	13.5	11	13.9	24	13.7
60 – 69	6	6.3	8	10.1	14	8
70 – 79	9	9.4	6	7.6	15	8.6
≥ 80	16	16.7	7	8.9	23	13.1
No Disponible	0	-	0	-	0	-
<b>Total</b>	<b>96</b>	<b>100.0</b>	<b>79</b>	<b>100.0</b>	<b>175</b>	<b>100.0</b>

Casos probables no duplicados por fecha de toma de muestra hasta el 11/09/2020



**DISTRIBUCIÓN DE LOS CASOS SOSPECHOSOS (PRUEBA ANTICUERPOS) POR MUNICIPIO DE RESIDENCIA:**

<b>Característica</b>	<b>Frecuencia (n)</b>	<b>Porcentaje (%)</b>
* Adjuntas	85	0.3
* Aguada	237	0.7
* Aguadilla	389	1.2
* Aguas Buenas	187	0.6
* Aibonito	144	0.4
* Añasco	191	0.6
* Arecibo	584	1.8
* Arroyo	162	0.5
* Barceloneta	166	0.5
* Barranquitas	394	1.2
* Bayamón	2359	7.1
* Cabo Rojo	374	1.1
* Caguas	1088	3.3
* Camuy	231	0.7
* Canóvanas	450	1.4
* Carolina	1719	5.2
* Cataño	312	0.9
* Cayey	360	1.1
* Ceiba	140	0.4
* Ciales	171	0.5
* Cidra	228	0.7
* Coamo	297	0.9
* Comerío	168	0.5
* Corozal	527	1.6
* Culebra	5	0.0
* Dorado	658	2.0
* Fajardo	475	1.4
* Florida	305	0.9
* Guánica	114	0.3
* Guayama	267	0.8
* Guayanilla	194	0.6
* Guaynabo	1068	3.2
* Gurabo	355	1.1
* Hatillo	226	0.7
* Hormigueros	111	0.3
* Humacao	452	1.4
* Isabela	253	0.8
* Jayuya	227	0.7
* Juana Díaz	284	0.9
* Juncos	290	0.9
* Lajas	168	0.5
* Lares	343	1.0
* Las Marías	74	0.2

<b>Característica</b>	<b>Frecuencia (n)</b>	<b>Porcentaje (%)</b>
* Las Piedras	346	1.0
* Loíza	178	0.5
* Luquillo	182	0.6
* Manatí	487	1.5
* Maricao	48	0.1
* Maunabo	119	0.4
* Mayagüez	591	1.8
* Moca	311	0.9
* Morovis	278	0.8
* Naguabo	151	0.5
* Naranjito	492	1.5
* Orocovis	220	0.7
* Patillas	148	0.4
* Peñuelas	107	0.3
* Ponce	732	2.2
* Quebradillas	129	0.4
* Rincón	131	0.4
* Rio Grande	423	1.3
* Sabana Grande	157	0.5
* Salinas	478	1.4
* San Germán	211	0.6
* San Juan	4355	13.2
* San Lorenzo	302	0.9
* San Sebastián	665	2.0
* Santa Isabel	233	0.7
* Toa Alta	869	2.6
* Toa Baja	1023	3.1
* Trujillo Alto	697	2.1
* Utuado	187	0.6
* Vega Alta	524	1.6
* Vega Baja	530	1.6
* Vieques	84	0.3
* Villalba	141	0.4
* Yabucoa	288	0.9
* Yauco	437	1.3
* Otro lugar fuera de PR	640	
* No disponible	662	
* Total	34388	

Nota: La información suministrada por fuentes externas al Departamento de Salud podría variar una vez sea finalizado el proceso de corroboración de los datos por parte de la agencia.

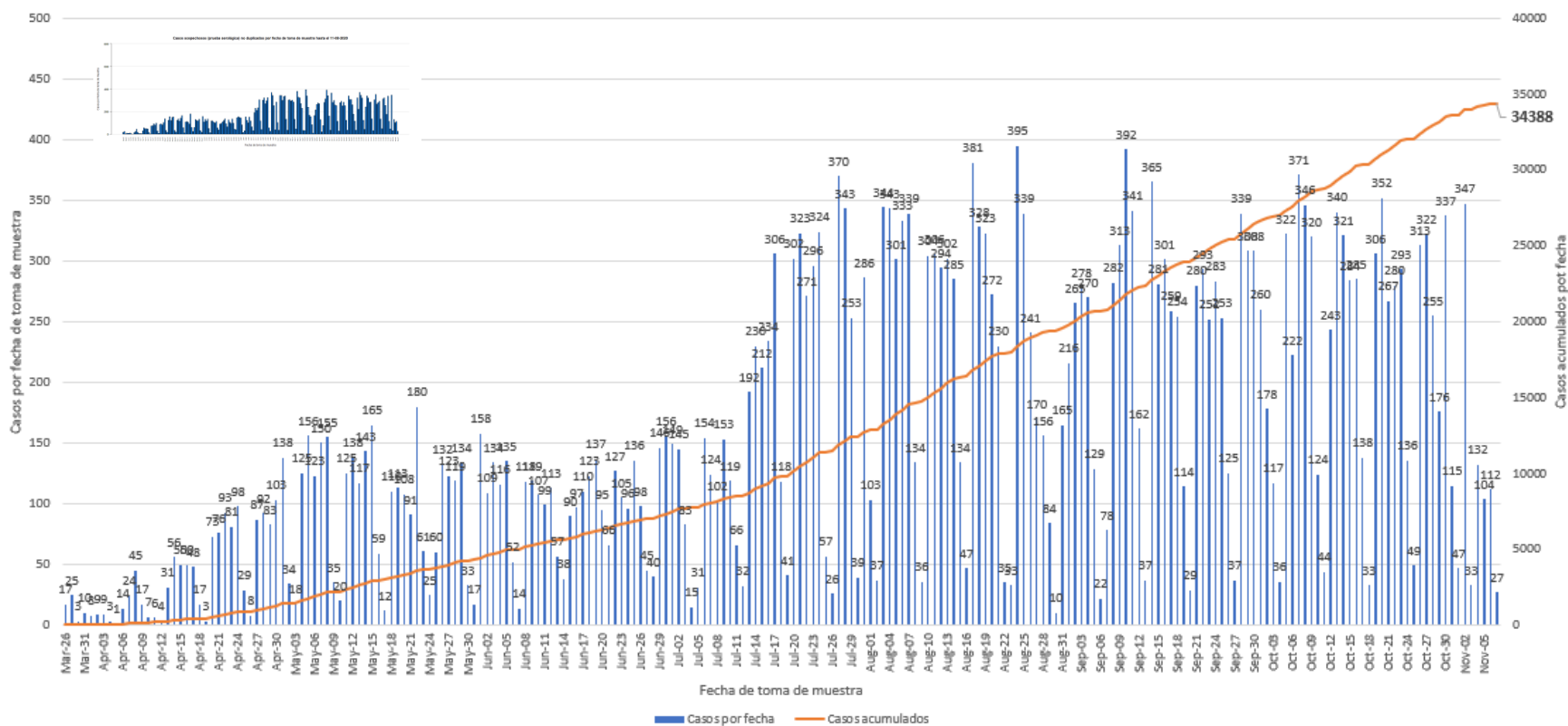
**DISTRIBUCIÓN DE LOS CASOS SOSPECHOSOS (PRUEBA DE ANTICUERPOS) POR REGION DE SALUD:**

Región de Salud	Frecuencia (n)	Por ciento (%)
* Arecibo	3640	11.0
* Bayamón	7545	22.8
* Caguas	4308	13.0
* Fajardo	1309	4.0
* Mayagüez	3914	11.8
* Metro	8466	25.6
* Ponce	3904	11.8
* Fuera de PR	248	
* No disponible	1054	

**DISTRIBUCIÓN DE LOS CASOS SOSPECHOSOS (PRUEBA ANTICUERPOS) POR GRUPOS DE EDAD Y GÉNERO:**

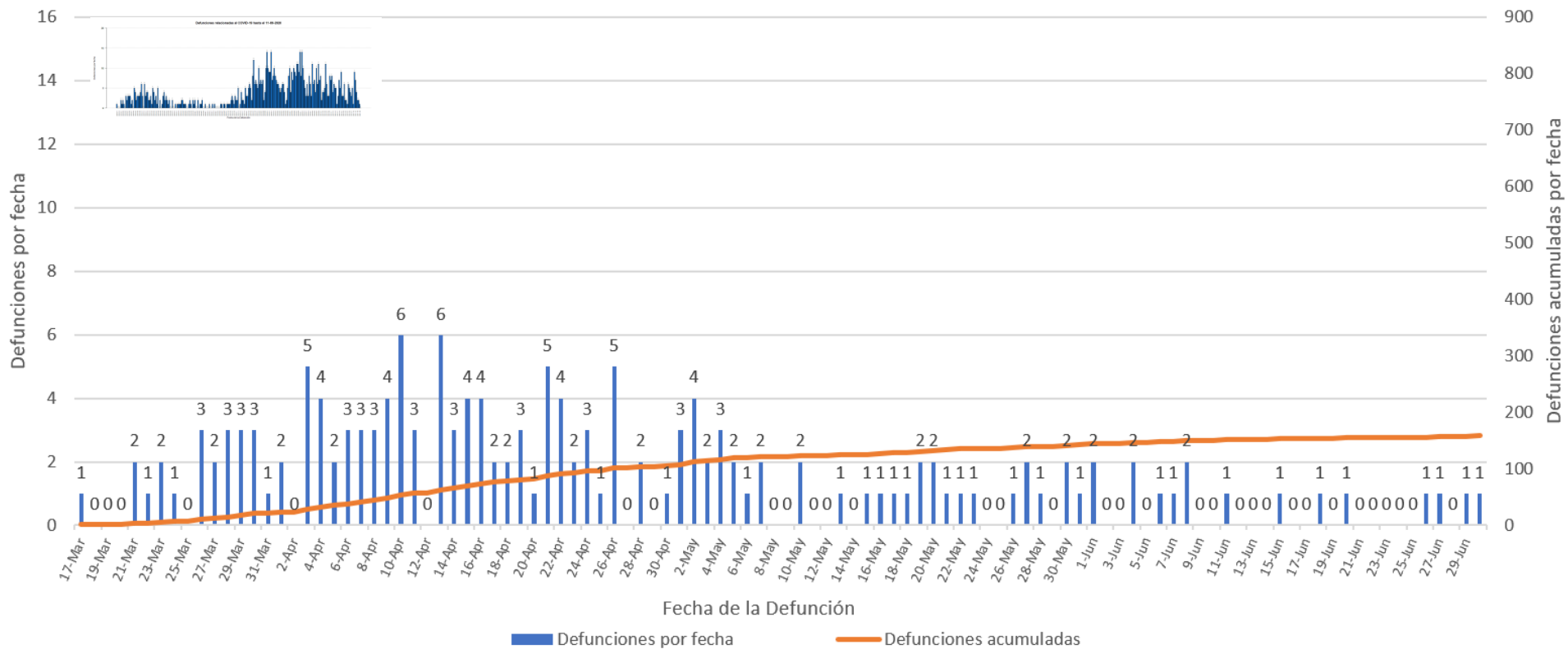
Grupo de edad (años)	Femenino		Masculino		Total	
	(n)	(%)	(n)	(%)	(n)	(%)
< 10	660	3.4	591	3.9	1251	3.6
10 – 19	1239	6.4	1017	6.7	2256	6.6
20 – 29	3212	16.7	2500	16.5	5712	16.6
30 – 39	2925	15.2	2170	14.4	5095	14.8
40 – 49	3071	16	2443	16.2	5514	16.1
50 – 59	2981	15.5	2426	16	5407	15.7
60 – 69	2400	12.5	1997	13.2	4397	12.8
70 – 79	1674	8.7	1305	8.6	2979	8.7
≥ 80	1065	5.5	671	4.4	1736	5.1
No Disponible	21	-	20	-	41	-
<b>Total</b>	<b>19248</b>	<b>100.0</b>	<b>15140</b>	<b>100.0</b>	<b>34388</b>	<b>100.0</b>

### Casos sospechosos no duplicados por fecha de toma de muestra hasta el 11/09/2020



# Defunciones relacionadas al COVID-19 hasta el 9 de noviembre de 2020

## Parte I



## Defunciones relacionadas al COVID-19 hasta el 9 de noviembre de 2020

### Parte II

