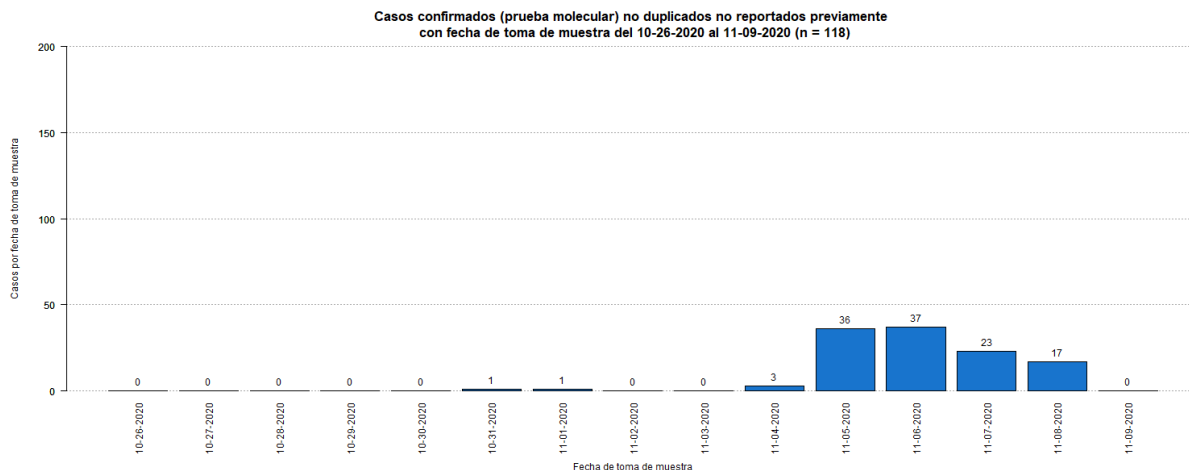


DEPARTAMENTO DE SALUD
INFORME DE CASOS COVID-19

Fecha de actualización de datos: 10 de noviembre de 2020

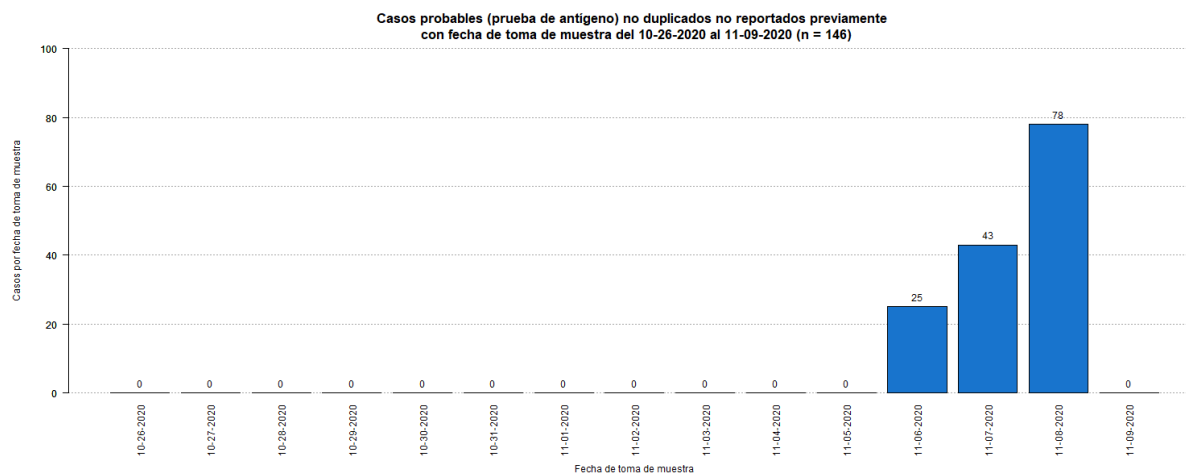
¹ Total de casos confirmados (molecular) adicionales (no duplicados)		<u>118</u>
* Total de casos confirmados acumulados ²	<u>38,799</u>	
³ Total de casos probables (antígenos) adicionales (no duplicados)		<u>146</u>
* Total de casos probables acumulados ⁴	<u>321</u>	
⁵ Total de casos sospechosos (anticuerpos) adicionales (no duplicados)		<u>41</u>
* Total de casos sospechosos acumulados ⁶	<u>34,424</u>	
⁷ Total de muertes (adicionales) COVID-19 (no duplicadas)		<u>12</u>
* Total de muertes COVID-19 acumuladas ⁸	<u>901</u>	
* Muertes confirmadas ⁹	<u>693</u>	
* Muertes probables ⁹	<u>208</u>	
* Muertes sospechosas ⁹	<u>0</u>	

¹Los casos confirmados son casos con una prueba molecular (RT-PCR) positiva. El número de casos confirmados adicionales desde el último informe no implica que estos casos corresponden a las últimas 24 horas. El total incluye casos con muestras tomadas del 26 de octubre de 2020 al 9 de noviembre de 2020. La gráfica muestra la distribución de los 118 casos adicionales por la fecha de toma de la muestra.



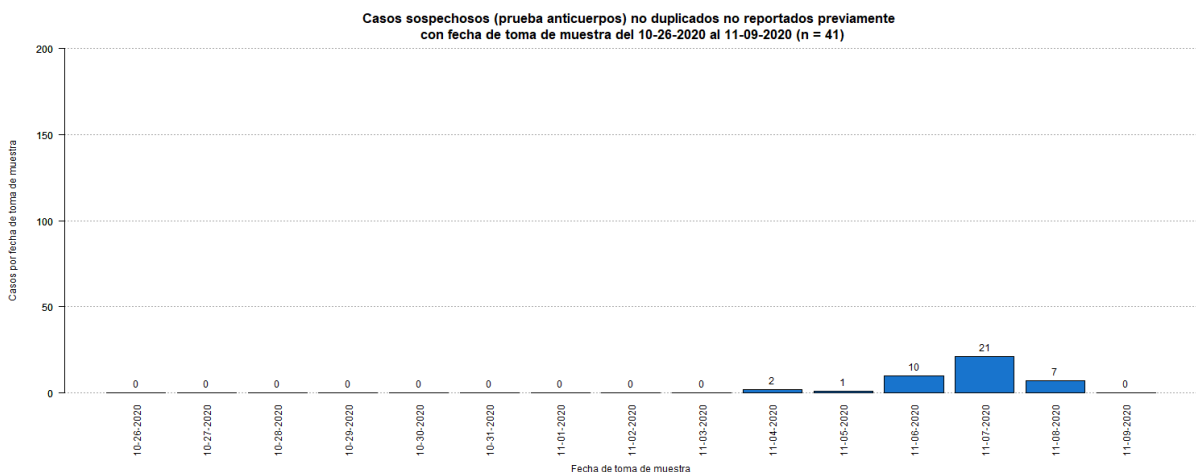
²El total acumulado de casos confirmados no fue ajustado.

³Los casos probables son casos con una prueba de antígenos positiva. El número de casos probables adicionales desde el último informe no implica que estos casos corresponden a las últimas 24 horas. El total incluye casos con muestras tomadas del 26 de octubre de 2020 al 9 de noviembre de 2020. La gráfica muestra la distribución de los 146 casos adicionales por la fecha de toma de muestra.



⁴El total acumulado de casos probables no fue ajustado.

⁵Los casos sospechosos son casos con una prueba serológica positiva. El número de casos sospechosos adicionales desde el último informe no implica que estos casos corresponden a las últimas 24 horas. El total incluye casos con muestras tomadas del 26 de octubre de 2020 al 9 de noviembre de 2020. La gráfica muestra la distribución de los 41 casos adicionales por la fecha de toma de muestra.



⁶El total acumulado de casos sospechosos fue ajustado. Se restaron cinco (5) casos que tuvieron una prueba molecular positiva posteriormente, y un (1) caso que tuvo una prueba probable (antígeno) positiva posteriormente. Estos se sumaron a los casos confirmados adicionales reportados en este informe. Por otra parte, se sumaron dos (2) casos con fecha de toma de muestra del 21 de octubre de 2020.

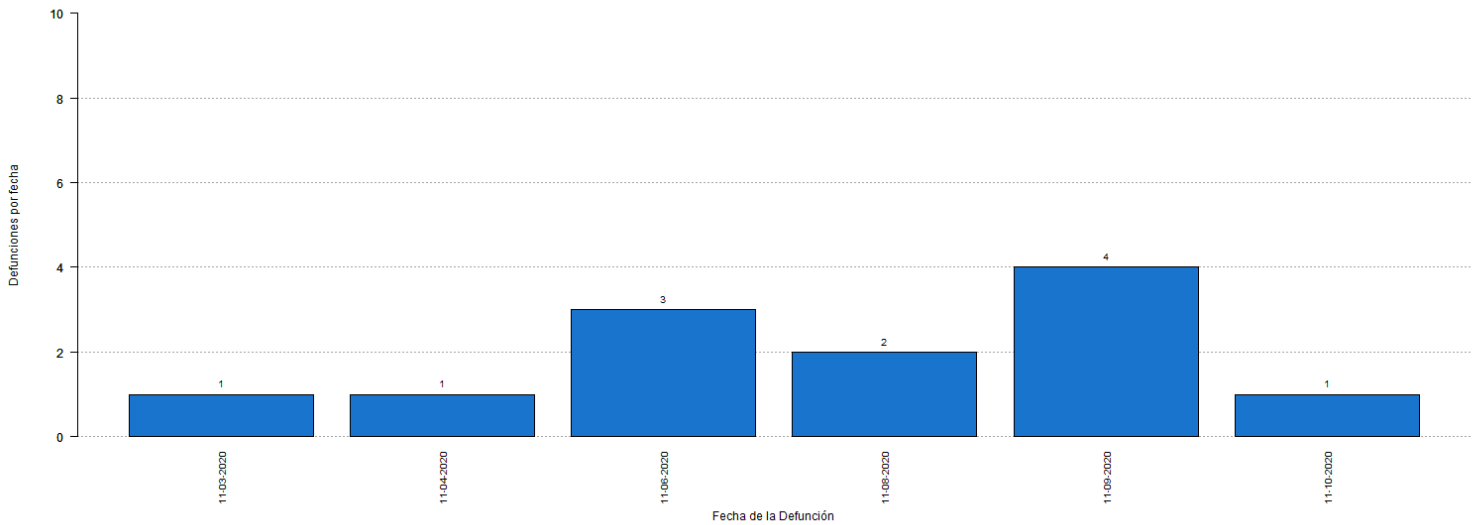
⁷El número de muertes adicionales no debe interpretarse como que éstas hayan ocurrido en las últimas 24 horas. De igual forma, es importante señalar que el total de muertes puede variar en la medida en que se dan los procesos de registro y codificación de las causas de muerte, lo que puede tomar varios días.

⁸El total acumulado de muertes puede ser ajustado de acuerdo con el protocolo establecido por el Departamento de Salud, en consonancia con las pautas establecidas por CDC/NCHS y los criterios de estadísticas vitales de una defunción asociada con COVID-19, para la revisión de las muertes asociadas a COVID-19.

⁹Muertes confirmadas COVID-19 son muertes de personas con una o más pruebas moleculares positivas. Muertes probables por COVID-19 incluye muertes de: 1) Personas que reúnen los criterios clínicos y la evidencia epidemiológica según definida por el CSTE, sin pruebas de confirmación para COVID-19; 2) Personas con una prueba de antígenos positiva y que reúnen los criterios clínicos o la evidencia epidemiológica según definida por el CSTE; y 3) Muertes que cumplen con los criterios de estadísticas vitales en las cuales no se realizaron pruebas de confirmación para COVID-19. Muertes sospechosas por COVID-19 incluye muertes de personas en las que se detecta un anticuerpo específico en suero, plasma o sangre, o se detecta un antígeno específico por inmunocitoquímica en un espécimen de autopsia, que no fueron reportadas como casos confirmados o probables de COVID-19. Esto de acuerdo con las recomendaciones provisionales del “Council of State and Territorial Epidemiologists” (CSTE) y del “National Center for Health Statistics” de los Centros para el Control y la Prevención de Enfermedades (CDC). El cambio en el número de muertes no debe interpretarse como que éstas hayan ocurrido en las últimas 24 horas. De igual forma, es importante señalar que el total de muertes puede variar en la medida en que se dan los procesos de registro y codificación de las causas de muerte, lo que puede tomar varios días.

La gráfica muestra la distribución de las doce (12) muertes adicionales reportadas hoy, 10 de noviembre de 2020, por la fecha de defunción.

Defunciones nuevas relacionadas al COVID-19 hasta el 11-10-2020



DISTRIBUCIÓN DE LOS CASOS CONFIRMADOS (PRUEBA MOLECULAR) POR MUNICIPIO DE RESIDENCIA:

Característica	Frecuencia (n)	Porcentaje (%)
* Adjuntas	128	0.3
* Aguada	281	0.7
* Aguadilla	342	0.9
* Aguas Buenas	250	0.7
* Aibonito	98	0.3
* Añasco	174	0.5
* Arecibo	657	1.7
* Arroyo	61	0.2
* Barceloneta	200	0.5
* Barranquitas	302	0.8
* Bayamón	3173	8.4
* Cabo Rojo	208	0.6
* Caguas	1486	3.9
* Camuy	239	0.6
* Canóvanas	586	1.6
* Carolina	2846	7.5
* Cataño	369	1
* Cayey	226	0.6
* Ceiba	87	0.2
* Ciales	236	0.6
* Cidra	282	0.7
* Coamo	177	0.5
* Comerío	158	0.4
* Corozal	479	1.3
* Culebra	19	0.1
* Dorado	609	1.6
* Fajardo	334	0.9
* Florida	123	0.3
* Guánica	71	0.2
* Guayama	161	0.4
* Guayanilla	91	0.2
* Guaynabo	1495	4
* Gurabo	510	1.4
* Hatillo	257	0.7
* Hormigueros	121	0.3
* Humacao	429	1.1
* Isabela	229	0.6
* Jayuya	91	0.2
* Juana Díaz	242	0.6
* Juncos	377	1
* Lajas	68	0.2
* Lares	183	0.5
* Las Marías	59	0.2

Característica	Frecuencia (n)	Porcentaje (%)
* Las Piedras	417	1.1
* Loíza	244	0.6
* Luquillo	177	0.5
* Manatí	350	0.9
* Maricao	50	0.1
* Maunabo	67	0.2
* Mayagüez	523	1.4
* Moca	270	0.7
* Morovis	396	1
* Naguabo	264	0.7
* Naranjito	422	1.1
* Orocovis	251	0.7
* Patillas	72	0.2
* Peñuelas	75	0.2
* Ponce	704	1.9
* Quebradillas	198	0.5
* Rincón	124	0.3
* Rio Grande	535	1.4
* Sabana Grande	94	0.2
* Salinas	157	0.4
* San Germán	147	0.4
* San Juan	7128	18.9
* San Lorenzo	514	1.4
* San Sebastián	234	0.6
* Santa Isabel	77	0.2
* Toa Alta	1169	3.1
* Toa Baja	1221	3.2
* Trujillo Alto	1095	2.9
* Utuado	151	0.4
* Vega Alta	554	1.5
* Vega Baja	849	2.3
* Vieques	24	0.1
* Villalba	195	0.5
* Yabucoa	237	0.6
* Yauco	230	0.6
* Otro lugar fuera de PR	168	
* No disponible	902	
* Total	38799	

Nota: La información suministrada por fuentes externas al Departamento de Salud podría variar una vez sea finalizado el proceso de corroboración de los datos por parte de la agencia.

DISTRIBUCIÓN DE LOS CASOS CONFIRMADOS (PRUEBA MOLECULAR) POR REGION DE SALUD

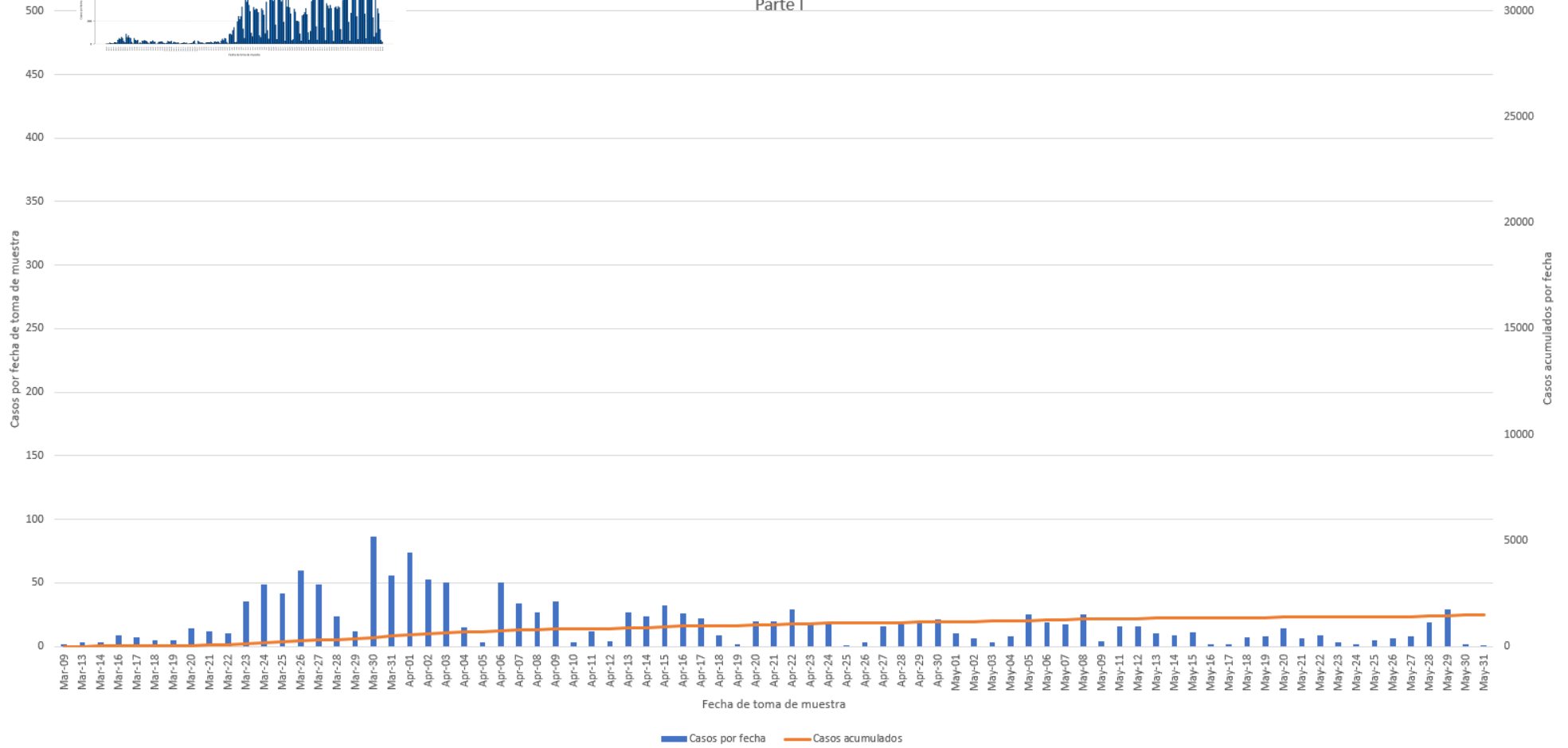
Región de Salud	Frecuencia (n)	Porcentaje (%)
* Arecibo	3836	10.2
* Bayamón	8699	23.1
* Caguas	5150	13.7
* Fajardo	1176	3.1
* Mayagüez	2921	7.8
* Metro	13393	35.5
* Ponce	2530	6.7
* Fuera de PR	809	
* No disponible	285	

DISTRIBUCIÓN DE LOS CASOS CONFIRMADOS (PRUEBA MOLECULAR) POR GRUPOS DE EDAD Y GÉNERO:

Grupo de edad (años)	Femenino		Masculino		Total	
	(n)	(%)	(n)	(%)	(n)	(%)
< 10	994	4.8	1038	5.8	2032	5.2
10 – 19	1662	8	1543	8.6	3205	8.3
20 – 29	3868	18.5	2957	16.5	6825	17.6
30 – 39	3529	16.9	3012	16.8	6541	16.9
40 – 49	3469	16.6	3098	17.3	6567	16.9
50 – 59	3201	15.3	2795	15.6	5996	15.5
60 – 69	2100	10.1	1788	10	3888	10
70 – 79	1257	6	1100	6.1	2357	6.1
≥ 80	786	3.8	558	3.1	1344	3.5
No Disponible	21	-	23	-	44	-
Total	20887	100.0	17912	100.0	38799	100.0

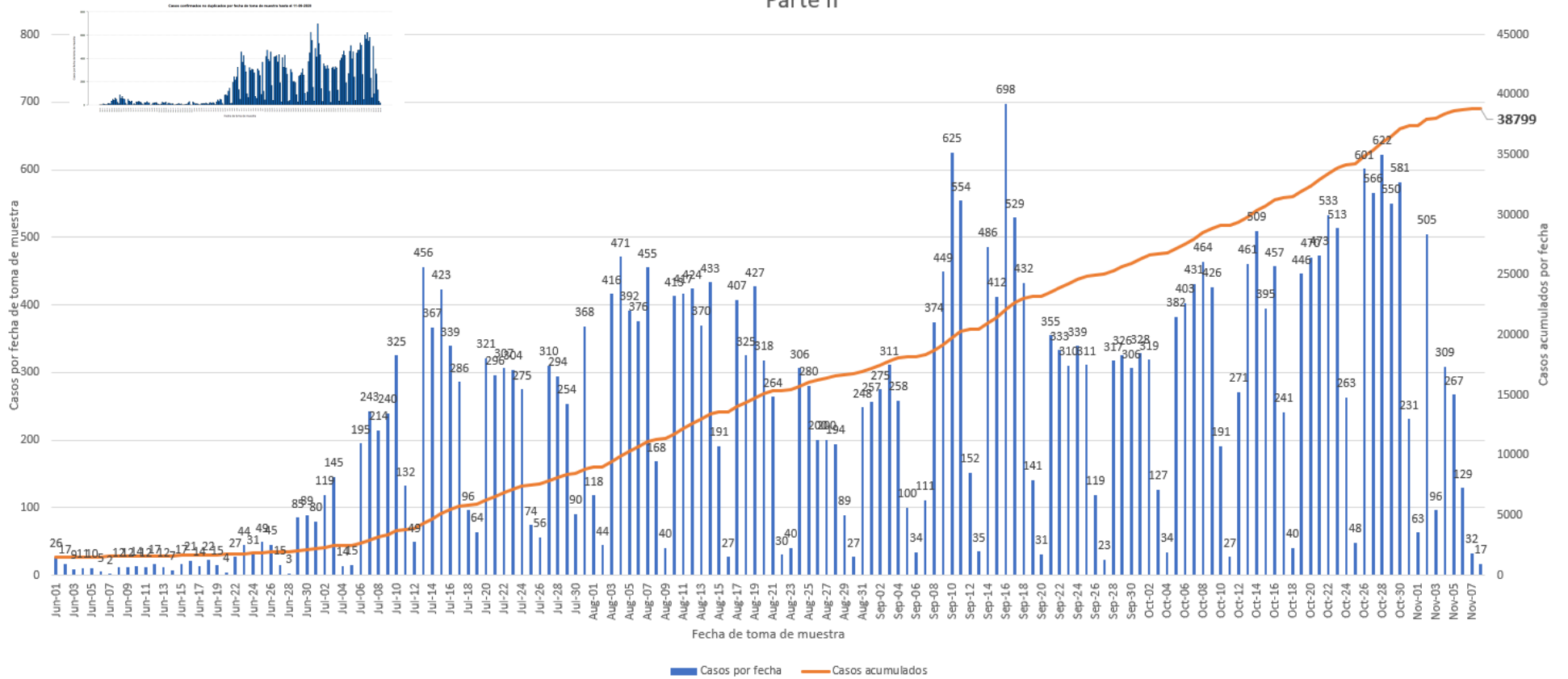


Casos confirmados no duplicados por fecha de toma de muestra hasta el 11/10/2020
Parte I



Casos confirmados no duplicados por fecha de toma de muestra hasta el 11/10/2020

Parte II



DISTRIBUCIÓN DE LOS CASOS PROBABLES (PRUEBA DE ANTÍGENOS) POR MUNICIPIO DE RESIDENCIA:

Característica	Frecuencia (n)	Porcentaje (%)
* Adjuntas	0	0
* Aguada	1	0.3
* Aguadilla	3	1
* Aguas Buenas	2	0.7
* Aibonito	0	0
* Añasco	8	2.7
* Arecibo	2	0.7
* Arroyo	1	0.3
* Barceloneta	0	0
* Barranquitas	0	0
* Bayamón	34	11.3
* Cabo Rojo	5	1.7
* Caguas	21	7
* Camuy	3	1
* Canóvanas	1	0.3
* Carolina	19	6.3
* Cataño	8	2.7
* Cayey	0	0
* Ceiba	0	0
* Ciales	0	0
* Cidra	1	0.3
* Coamo	0	0
* Comerío	0	0
* Corozal	0	0
* Culebra	0	0
* Dorado	2	0.7
* Fajardo	5	1.7
* Florida	0	0
* Guánica	0	0
* Guayama	5	1.7
* Guayanilla	0	0
* Guaynabo	20	6.7
* Gurabo	10	3.3
* Hatillo	2	0.7
* Hormigueros	0	0
* Humacao	1	0.3
* Isabela	23	7.7
* Jayuya	0	0
* Juana Díaz	0	0
* Juncos	12	4
* Lajas	0	0
* Lares	0	0
* Las Marías	2	0.7

Característica	Frecuencia (n)	Porcentaje (%)
* Las Piedras	1	0.3
* Loíza	1	0.3
* Luquillo	0	0
* Manatí	0	0
* Maricao	0	0
* Maunabo	0	0
* Mayagüez	1	0.3
* Moca	3	1
* Morovis	2	0.7
* Naguabo	7	2.3
* Naranjito	0	0
* Orocovi	0	0
* Patillas	0	0
* Peñuelas	0	0
* Ponce	0	0
* Quebradillas	12	4
* Rincón	0	0
* Rio Grande	3	1
* Sabana Grande	0	0
* Salinas	0	0
* San Germán	0	0
* San Juan	45	15
* San Lorenzo	1	0.3
* San Sebastián	0	0
* Santa Isabel	0	0
* Toa Alta	3	1
* Toa Baja	9	3
* Trujillo Alto	3	1
* Utuado	0	0
* Vega Alta	2	0.7
* Vega Baja	2	0.7
* Vieques	0	0
* Villalba	13	4.3
* Yabucoa	1	0.3
* Yauco	0	0
* Otro lugar fuera de PR	1	
* No disponible	20	
* Total	321	

Nota: La información suministrada por fuentes externas al Departamento de Salud podría variar una vez sea finalizado el proceso de corroboración de los datos por parte de la agencia.

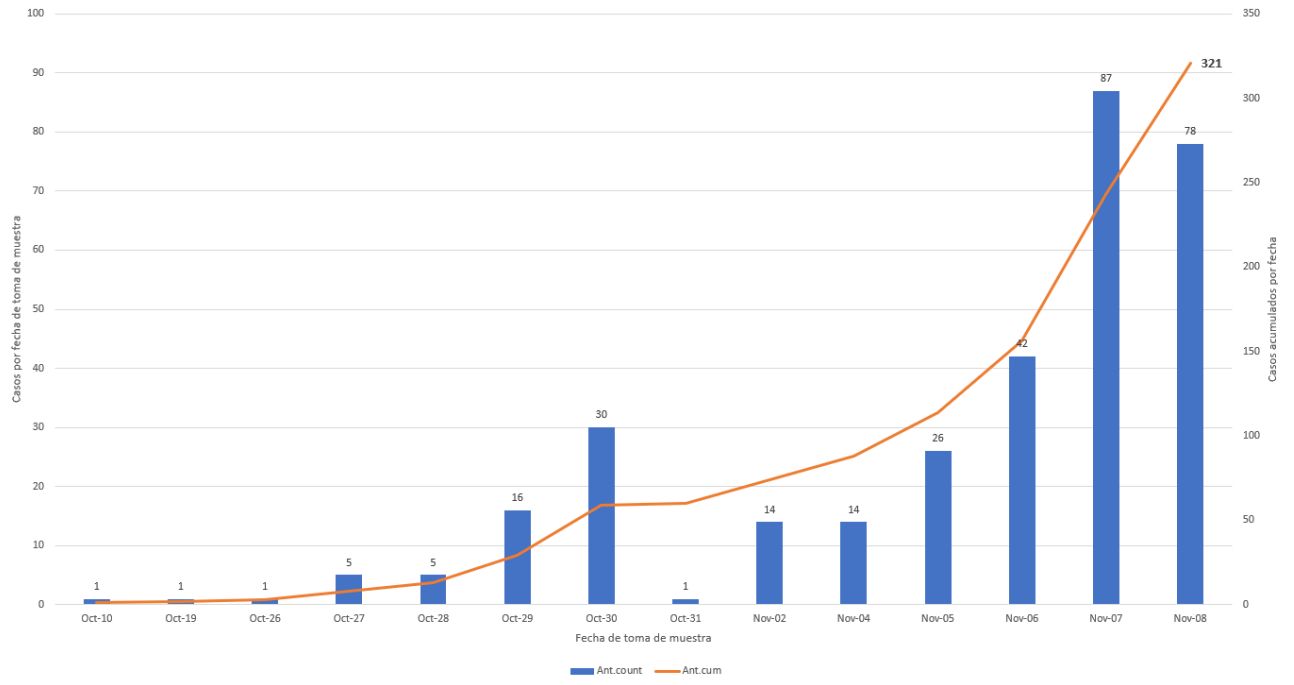
DISTRIBUCIÓN DE LOS CASOS PROBABLES (PRUEBA DE ANTÍGENOS) POR REGION DE SALUD:

Región de Salud	Frecuencia (n)	Por ciento (%)
* Arecibo	23	7.7
* Bayamón	58	19.5
* Caguas	55	18.5
* Fajardo	8	2.7
* Mayagüez	46	15.5
* Metro	89	30
* Ponce	18	6.1
* Fuera de PR	0	
* No disponible	24	

DISTRIBUCIÓN DE LOS CASOS PROBABLES (PRUEBA DE ANTÍGENOS) POR GRUPOS DE EDAD Y GÉNERO:

Grupo de edad (años)	Femenino		Masculino		Total	
	(n)	(%)	(n)	(%)	(n)	(%)
< 10	5	2.7	6	4.4	11	3.4
10 – 19	12	6.6	11	8.1	23	7.2
20 – 29	24	13.1	24	17.6	48	15
30 – 39	27	14.8	24	17.6	51	16
40 – 49	31	16.9	19	14	50	15.7
50 – 59	25	13.7	18	13.2	43	13.5
60 – 69	12	6.6	15	11	27	8.5
70 – 79	17	9.3	10	7.4	27	8.5
≥ 80	30	16.4	9	6.6	39	12.2
No Disponible	2	-	0	-	2	-
Total	185	100.0	136	100.0	321	100.0

Casos probables no duplicados por fecha de toma de muestra hasta el 11/10/2020



DISTRIBUCIÓN DE LOS CASOS SOSPECHOSOS (PRUEBA ANTICUERPOS) POR MUNICIPIO DE RESIDENCIA:

Característica	Frecuencia (n)	Porcentaje (%)
* Adjuntas	85	0.3
* Aguada	238	0.7
* Aguadilla	389	1.2
* Aguas Buenas	187	0.6
* Aibonito	144	0.4
* Añasco	191	0.6
* Arecibo	588	1.8
* Arroyo	162	0.5
* Barceloneta	166	0.5
* Barranquitas	394	1.2
* Bayamón	2360	7.1
* Cabo Rojo	374	1.1
* Caguas	1089	3.3
* Camuy	233	0.7
* Canóvanas	450	1.4
* Carolina	1718	5.2
* Cataño	312	0.9
* Cayey	360	1.1
* Ceiba	140	0.4
* Ciales	171	0.5
* Cidra	228	0.7
* Coamo	297	0.9
* Comerío	168	0.5
* Corozal	528	1.6
* Culebra	5	0
* Dorado	659	2
* Fajardo	475	1.4
* Florida	305	0.9
* Guánica	114	0.3
* Guayama	267	0.8
* Guayanilla	194	0.6
* Guaynabo	1068	3.2
* Gurabo	356	1.1
* Hatillo	227	0.7
* Hormigueros	111	0.3
* Humacao	452	1.4
* Isabela	253	0.8
* Jayuya	227	0.7
* Juana Díaz	285	0.9
* Juncos	290	0.9
* Lajas	168	0.5
* Lares	343	1
* Las Marías	74	0.2

Característica	Frecuencia (n)	Porcentaje (%)
* Las Piedras	353	1.1
* Loíza	178	0.5
* Luquillo	182	0.5
* Manatí	487	1.5
* Maricao	48	0.1
* Maunabo	119	0.4
* Mayagüez	590	1.8
* Moca	313	0.9
* Morovis	278	0.8
* Naguabo	151	0.5
* Naranjito	493	1.5
* Orocovis	220	0.7
* Patillas	148	0.4
* Peñuelas	107	0.3
* Ponce	732	2.2
* Quebradillas	130	0.4
* Rincón	131	0.4
* Rio Grande	424	1.3
* Sabana Grande	157	0.5
* Salinas	478	1.4
* San Germán	211	0.6
* San Juan	4361	13.2
* San Lorenzo	302	0.9
* San Sebastián	665	2
* Santa Isabel	233	0.7
* Toa Alta	869	2.6
* Toa Baja	1023	3.1
* Trujillo Alto	697	2.1
* Utuado	189	0.6
* Vega Alta	527	1.6
* Vega Baja	530	1.6
* Vieques	84	0.3
* Villalba	141	0.4
* Yabucoa	288	0.9
* Yauco	438	1.3
* Otro lugar fuera de PR	640	
* No disponible	662	
* Total	34424	

Nota: La información suministrada por fuentes externas al Departamento de Salud podría variar una vez sea finalizado el proceso de corroboración de los datos por parte de la agencia.

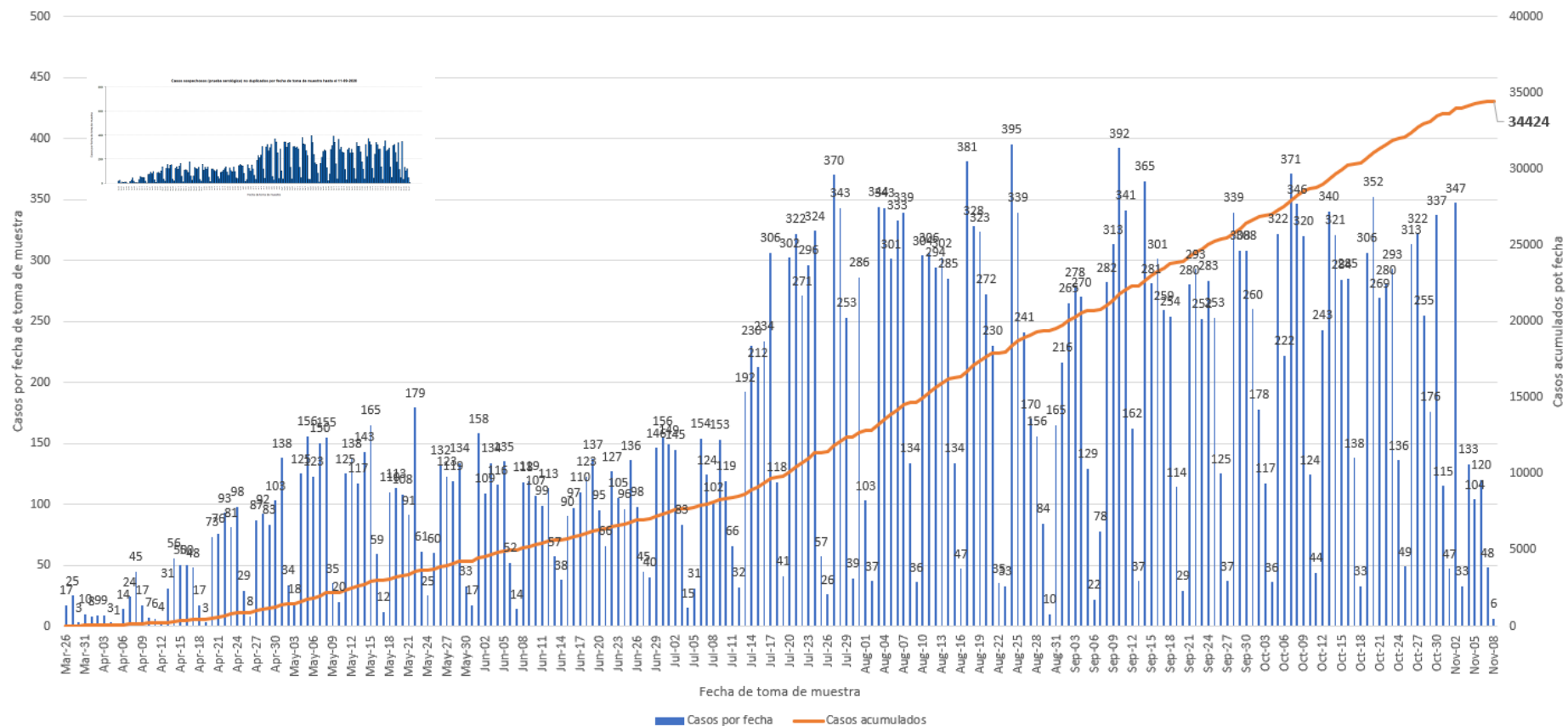
DISTRIBUCIÓN DE LOS CASOS SOSPECHOSOS (PRUEBA DE ANTICUERPOS) POR REGION DE SALUD:

Región de Salud	Frecuencia (n)	Por ciento (%)
* Arecibo	3650	11.0
* Bayamón	7552	22.8
* Caguas	4317	13.0
* Fajardo	1310	4.0
* Mayagüez	3916	11.8
* Metro	8471	25.6
* Ponce	3906	11.8
* Fuera de PR	248	
* No disponible	1054	

DISTRIBUCIÓN DE LOS CASOS SOSPECHOSOS (PRUEBA ANTICUERPOS) POR GRUPOS DE EDAD Y GÉNERO:

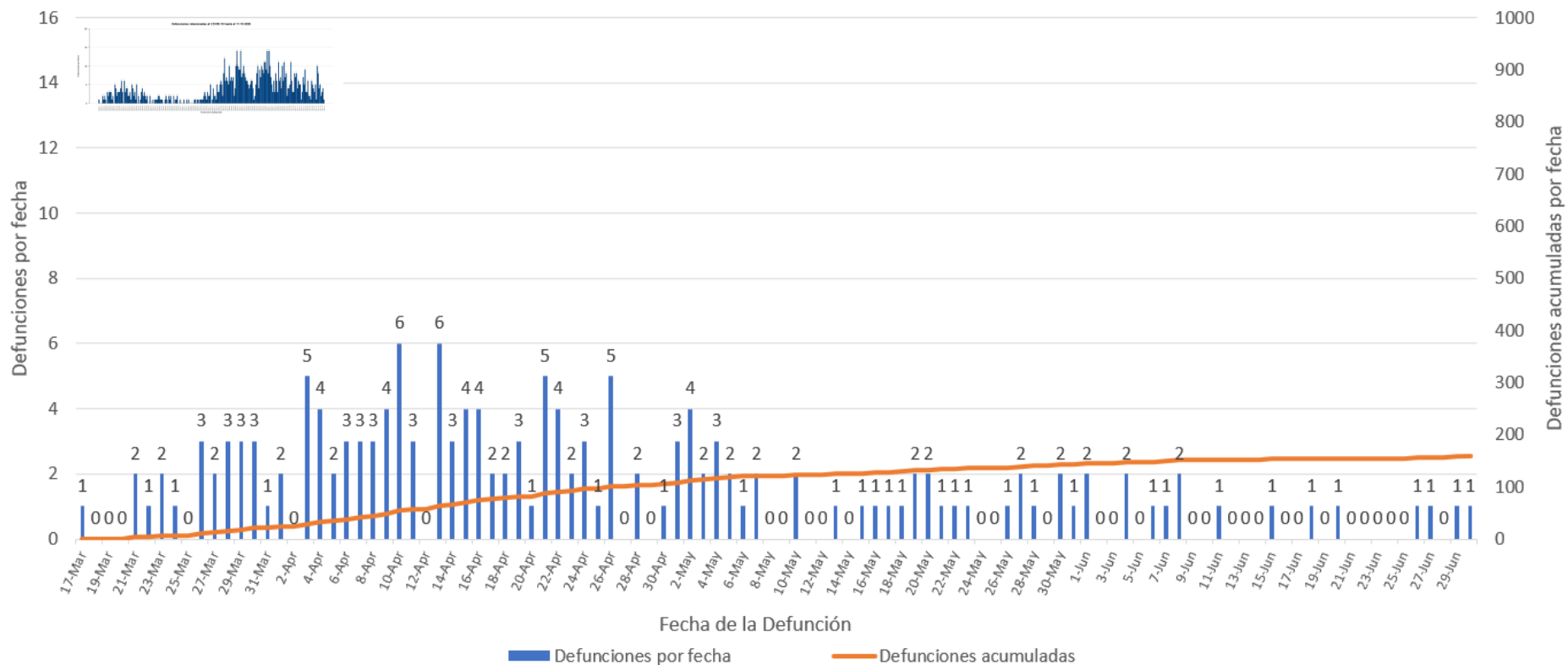
Grupo de edad (años)	Femenino		Masculino		Total	
	(n)	(%)	(n)	(%)	(n)	(%)
< 10	661	3.4	591	3.9	1252	3.6
10 – 19	1241	6.4	1021	6.7	2262	6.6
20 – 29	3217	16.7	2500	16.5	5717	16.6
30 – 39	2929	15.2	2170	14.3	5099	14.8
40 – 49	3074	16	2443	16.1	5517	16.0
50 – 59	2981	15.5	2428	16	5409	15.7
60 – 69	2403	12.5	1998	13.2	4401	12.8
70 – 79	1675	8.7	1309	8.6	2984	8.7
≥ 80	1067	5.5	675	4.5	1742	5.1
No Disponible	21	-	20	-	41	-
Total	19269	100.0	15155	100.0	34424	100.0

Casos sospechosos no duplicados por fecha de toma de muestra hasta el 11/10/2020



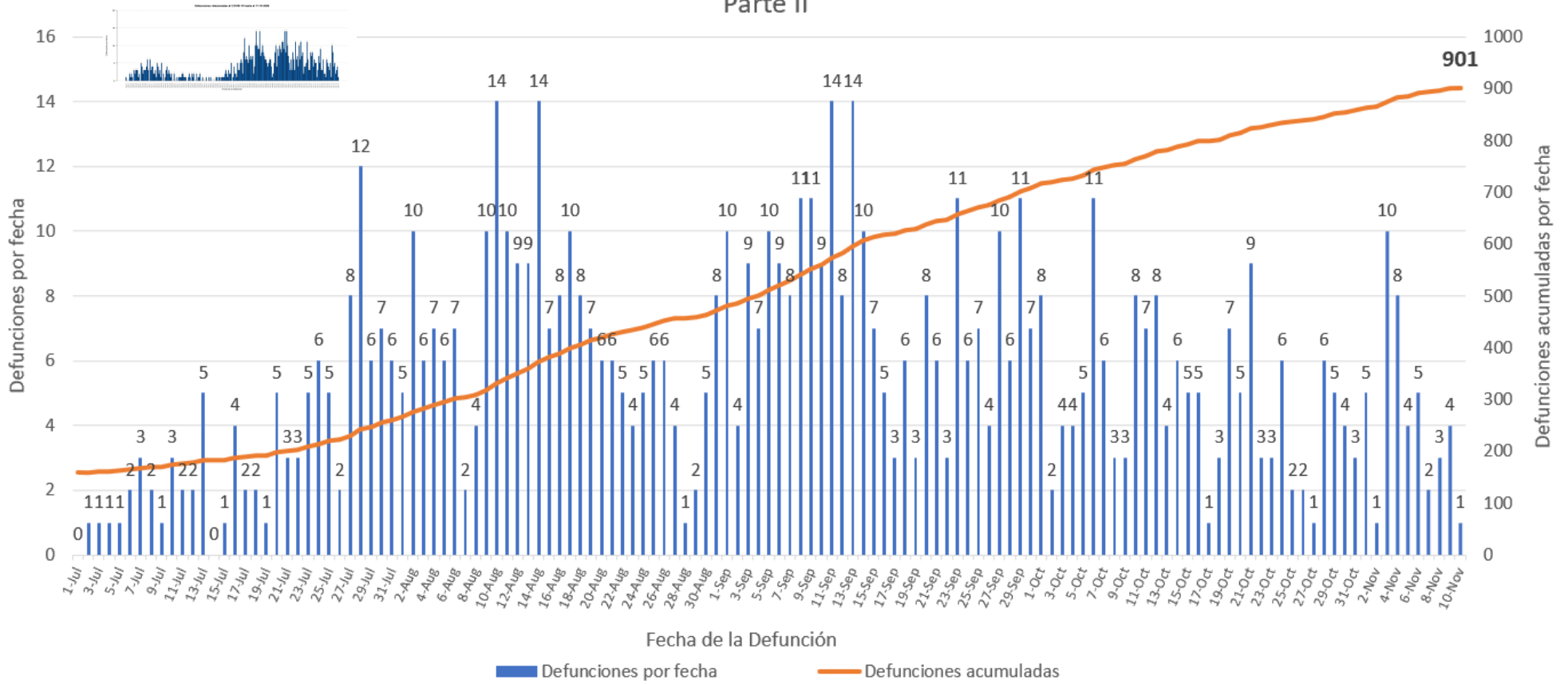
Defunciones relacionadas al COVID-19 hasta el 10 de noviembre de 2020

Parte I



Defunciones relacionadas al COVID-19 hasta el 10 de noviembre de 2020

Parte II



■ Defunciones por fecha — Defunciones acumuladas

