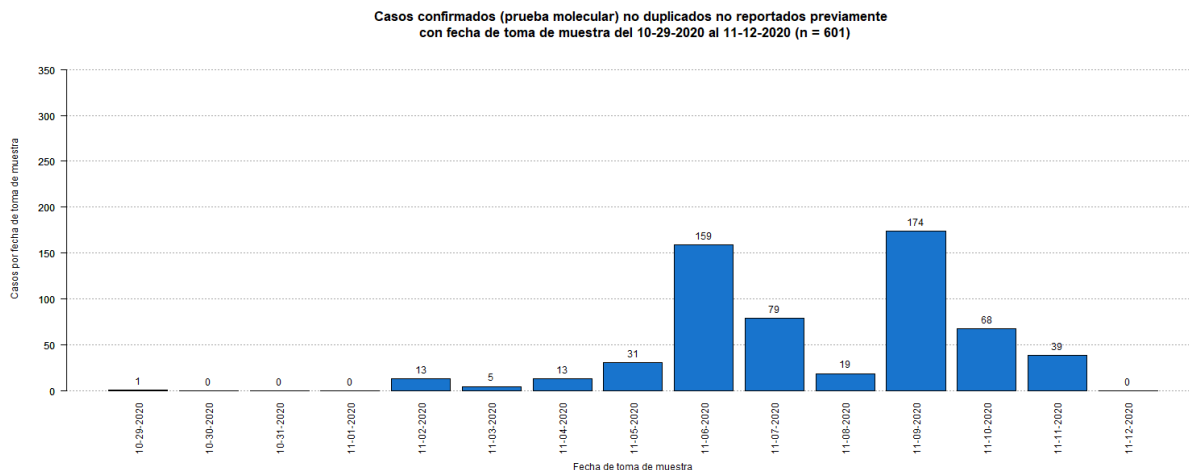


DEPARTAMENTO DE SALUD
INFORME DE CASOS COVID-19

Fecha de actualización de datos: 13 de noviembre de 2020

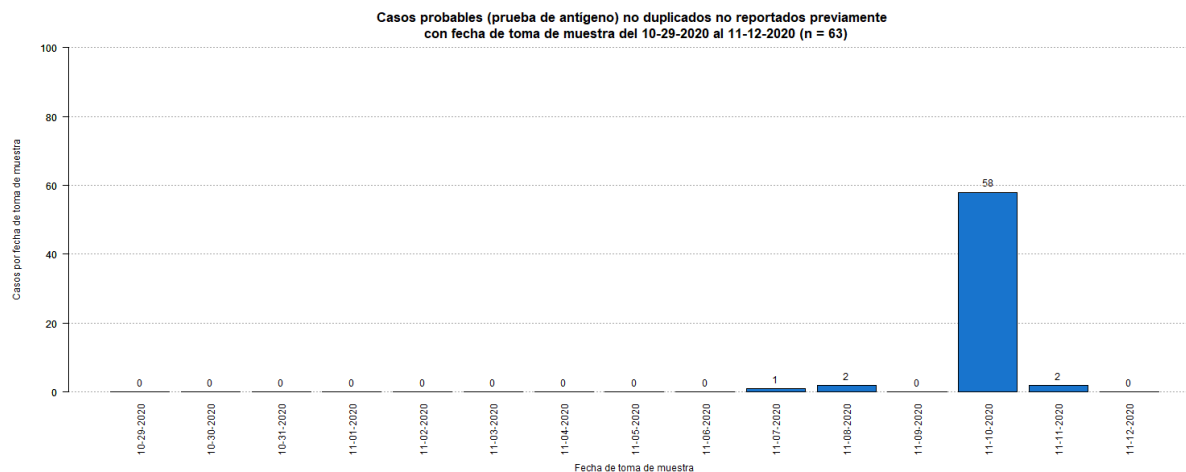
¹ Total de casos confirmados (molecular) adicionales (no duplicados)		<u>601</u>
* Total de casos confirmados acumulados ²	<u>41,174</u>	
³ Total de casos probables (antígenos) adicionales (no duplicados)		<u>63</u>
* Total de casos probables acumulados ⁴	<u>598</u>	
⁵ Total de casos sospechosos (anticuerpos) adicionales (no duplicados)		<u>368</u>
* Total de casos sospechosos acumulados ⁶	<u>35,733</u>	
⁷ Total de muertes (adicionales) COVID-19 (no duplicadas)		<u>7</u>
* Total de muertes COVID-19 acumuladas ⁸	<u>921</u>	
* Muertes confirmadas ⁹	<u>711</u>	
* Muertes probables ⁹	<u>210</u>	
* Muertes sospechosas ⁹	<u>0</u>	

¹Los casos confirmados son casos con una prueba molecular (RT-PCR) positiva. El número de casos confirmados adicionales desde el último informe no implica que estos casos corresponden a las últimas 24 horas. El total incluye casos con muestras tomadas del 29 de octubre de 2020 al 12 de noviembre de 2020. La gráfica muestra la distribución de los 601 casos adicionales por la fecha de toma de la muestra.



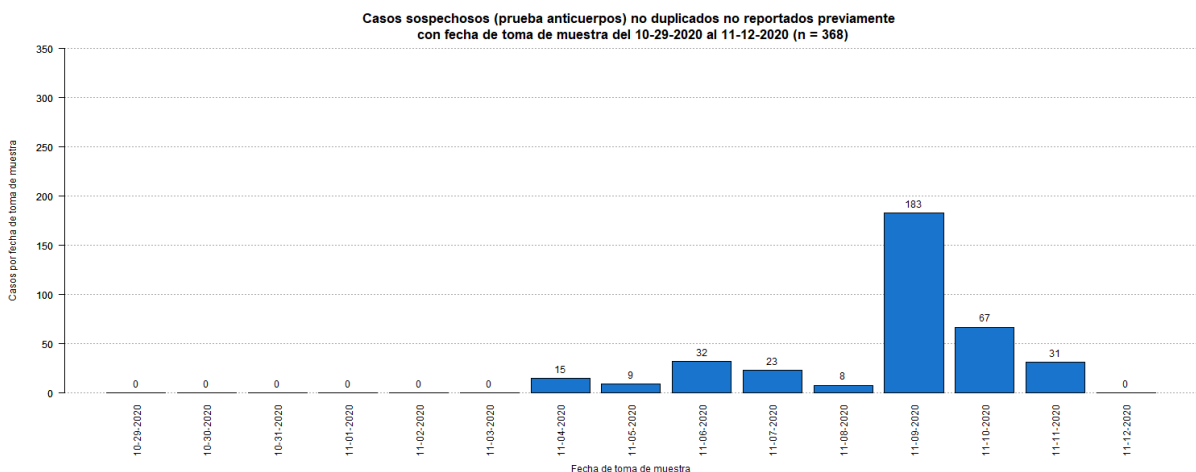
²El total acumulado de casos confirmados fue ajustado. Se sumó un (1) caso con fecha de toma de muestra del 29 de octubre de 2020 y se restó un (1) caso duplicado con fecha de toma de muestra del 21 de octubre de 2020.

³Los casos probables son casos con una prueba de antígenos positiva. El número de casos probables adicionales desde el último informe no implica que estos casos corresponden a las últimas 24 horas. El total incluye casos con muestras tomadas del 29 de octubre de 2020 al 12 de noviembre de 2020. La gráfica muestra la distribución de los 63 casos adicionales por la fecha de toma de muestra.



⁴El total acumulado de casos probables fue ajustado. Se restaron diez (10) casos que tuvieron una prueba molecular positiva posteriormente. Estos se sumaron a los casos confirmados adicionales reportados en este informe.

⁵Los casos sospechosos son casos con una prueba serológica positiva. El número de casos sospechosos adicionales desde el último informe no implica que estos casos corresponden a las últimas 24 horas. El total incluye casos con muestras tomadas del 29 de octubre de 2020 al 12 de noviembre de 2020. La gráfica muestra la distribución de los 368 casos adicionales por la fecha de toma de muestra.



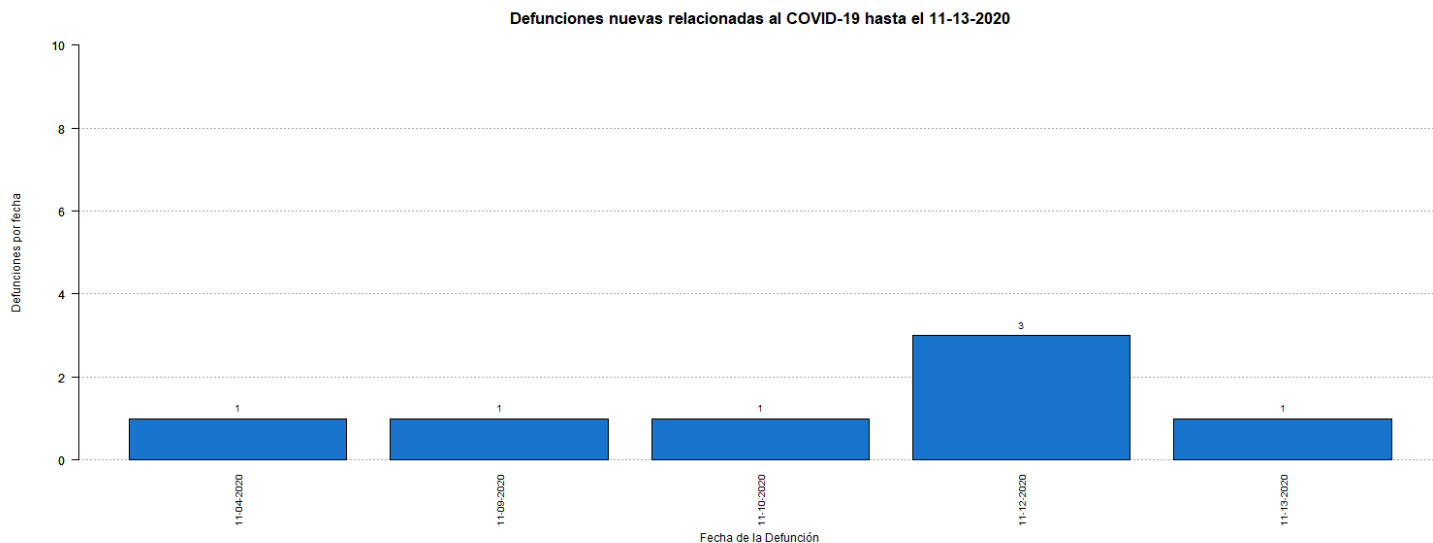
⁶El total acumulado de casos sospechosos fue ajustado. Se restaron cincuenta y cinco (55) casos que tuvieron una prueba molecular positiva posteriormente. Estos se sumaron a los casos confirmados adicionales reportados en este informe. Por otra parte, se sumaron cuatro (4) casos: un (1) caso con fecha de toma de muestra del 14 de octubre de 2020, un (1) caso con fecha de toma de muestra del 23 de octubre de 2020, y dos (2) caso con fecha de toma de muestra del 26 de octubre de 2020.

⁷El número de muertes adicionales no debe interpretarse como que éstas hayan ocurrido en las últimas 24 horas. De igual forma, es importante señalar que el total de muertes puede variar en la medida en que se dan los procesos de registro y codificación de las causas de muerte, lo que puede tomar varios días.

⁸El total acumulado de muertes puede ser ajustado de acuerdo con el protocolo establecido por el Departamento de Salud, en consonancia con las pautas establecidas por CDC/NCHS y los criterios de estadísticas vitales de una defunción asociada con COVID-19, para la revisión de las muertes asociadas a COVID-19.

⁹Muertes confirmadas COVID-19 son muertes de personas con una o más pruebas moleculares positivas. Muertes probables por COVID-19 incluye muertes de: 1) Personas que reúnen los criterios clínicos y la evidencia epidemiológica según definida por el CSTE, sin pruebas de confirmación para COVID-19; 2) Personas con una prueba de antígenos positiva y que reúnen los criterios clínicos o la evidencia epidemiológica según definida por el CSTE; y 3) Muertes que cumplen con los criterios de estadísticas vitales en las cuales no se realizaron pruebas de confirmación para COVID-19. Muertes sospechosas por COVID-19 incluye muertes de personas en las que se detecta un anticuerpo específico en suero, plasma o sangre, o se detecta un antígeno específico por inmunocitoquímica en un espécimen de autopsia, que no fueron reportadas como casos confirmados o probables de COVID-19. Esto de acuerdo con las recomendaciones provisionales del “Council of State and Territorial Epidemiologists” (CSTE) y del “National Center for Health Statistics” de los Centros para el Control y la Prevención de Enfermedades (CDC). El cambio en el número de muertes no debe interpretarse como que éstas hayan ocurrido en las últimas 24 horas. De igual forma, es importante señalar que el total de muertes puede variar en la medida en que se dan los procesos de registro y codificación de las causas de muerte, lo que puede tomar varios días.

La gráfica muestra la distribución de las siete (7) muertes adicionales reportadas hoy, 13 de noviembre de 2020, por la fecha de defunción.



DISTRIBUCIÓN DE LOS CASOS CONFIRMADOS (PRUEBA MOLECULAR) POR MUNICIPIO DE RESIDENCIA:

Característica	Frecuencia (n)	Porcentaje (%)
* Adjuntas	136	0.3
* Aguada	300	0.7
* Aguadilla	377	0.9
* Aguas Buenas	261	0.7
* Aibonito	104	0.3
* Añasco	198	0.5
* Arecibo	723	1.8
* Arroyo	63	0.2
* Barceloneta	216	0.5
* Barranquitas	333	0.8
* Bayamón	3359	8.4
* Cabo Rojo	216	0.5
* Caguas	1596	4.0
* Camuy	268	0.7
* Canóvanas	603	1.5
* Carolina	2978	7.4
* Cataño	393	1.0
* Cayey	251	0.6
* Ceiba	88	0.2
* Ciales	259	0.6
* Cidra	295	0.7
* Coamo	192	0.5
* Comerío	163	0.4
* Corozal	506	1.3
* Culebra	19	0.0
* Dorado	646	1.6
* Fajardo	353	0.9
* Florida	136	0.3
* Guánica	74	0.2
* Guayama	186	0.5
* Guayanilla	93	0.2
* Guaynabo	1587	4.0
* Gurabo	552	1.4
* Hatillo	275	0.7
* Hormigueros	129	0.3
* Humacao	442	1.1
* Isabela	255	0.6
* Jayuya	104	0.3
* Juana Díaz	265	0.7
* Juncos	399	1.0
* Lajas	74	0.2
* Lares	199	0.5
* Las Marías	61	0.2

Característica	Frecuencia (n)	Porcentaje (%)
* Las Piedras	423	1.1
* Loíza	258	0.6
* Luquillo	180	0.4
* Manatí	373	0.9
* Maricao	50	0.1
* Maunabo	71	0.2
* Mayagüez	557	1.4
* Moca	316	0.8
* Morovis	415	1.0
* Naguabo	273	0.7
* Naranjito	446	1.1
* Orocovis	271	0.7
* Patillas	78	0.2
* Peñuelas	85	0.2
* Ponce	729	1.8
* Quebradillas	218	0.5
* Rincón	130	0.3
* Rio Grande	560	1.4
* Sabana Grande	97	0.2
* Salinas	167	0.4
* San Germán	156	0.4
* San Juan	7413	18.5
* San Lorenzo	534	1.3
* San Sebastián	330	0.8
* Santa Isabel	85	0.2
* Toa Alta	1238	3.1
* Toa Baja	1287	3.2
* Trujillo Alto	1152	2.9
* Utuado	169	0.4
* Vega Alta	588	1.5
* Vega Baja	898	2.2
* Vieques	24	0.1
* Villalba	233	0.6
* Yabucoa	244	0.6
* Yauco	249	0.6
* Otro lugar fuera de PR	168	
* No disponible	982	
* Total	41174	

Nota: La información suministrada por fuentes externas al Departamento de Salud podría variar una vez sea finalizado el proceso de corroboración de los datos por parte de la agencia.

DISTRIBUCIÓN DE LOS CASOS CONFIRMADOS (PRUEBA MOLECULAR) POR REGION DE SALUD

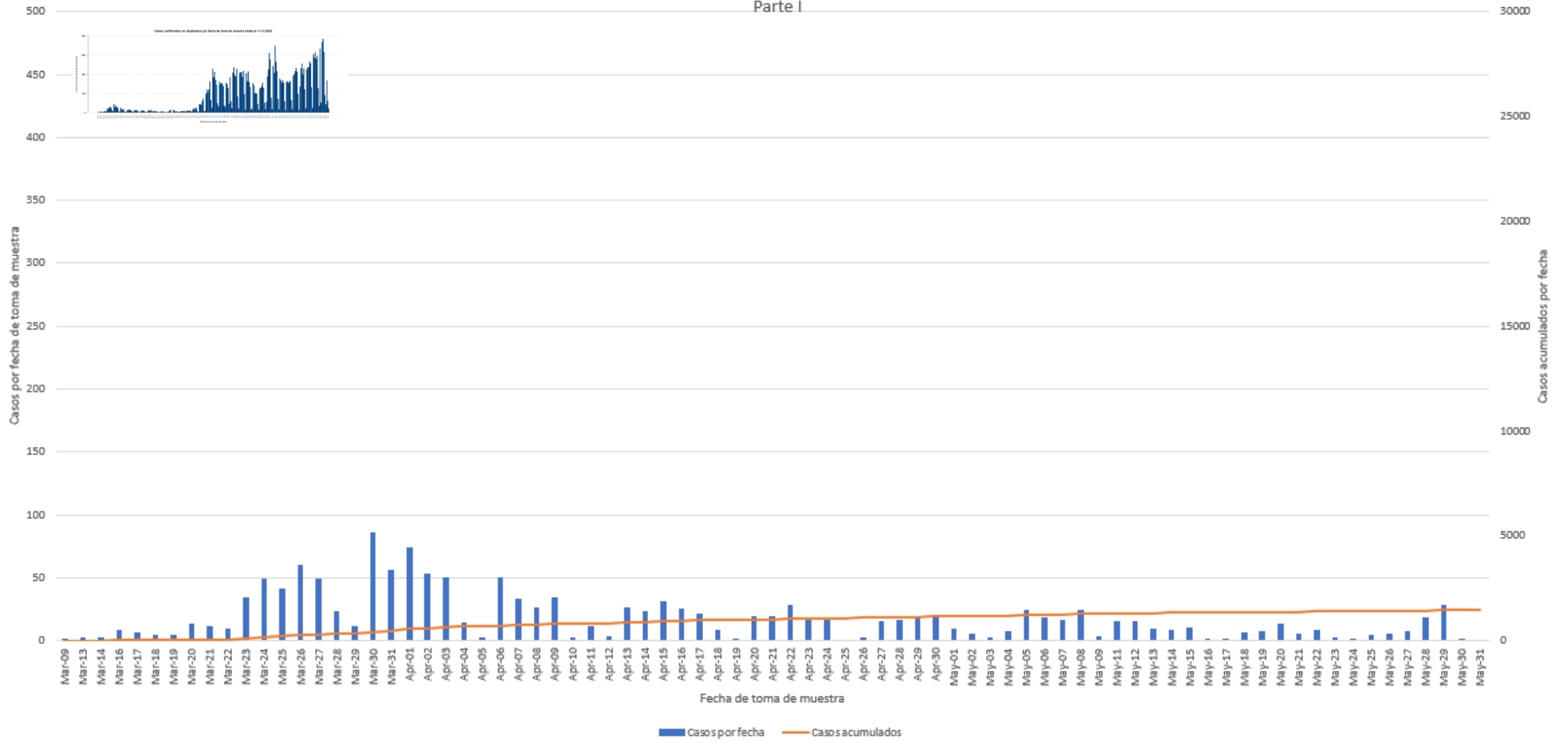
Región de Salud	Frecuencia (n)	Por ciento (%)
* Arecibo	4144	10.4
* Bayamón	9222	23.1
* Caguas	5437	13.6
* Fajardo	1224	3.1
* Mayagüez	3243	8.1
* Metro	13988	35.0
* Ponce	2737	6.8
* Fuera de PR	894	
* No disponible	285	

DISTRIBUCIÓN DE LOS CASOS CONFIRMADOS (PRUEBA MOLECULAR) POR GRUPOS DE EDAD Y GÉNERO:

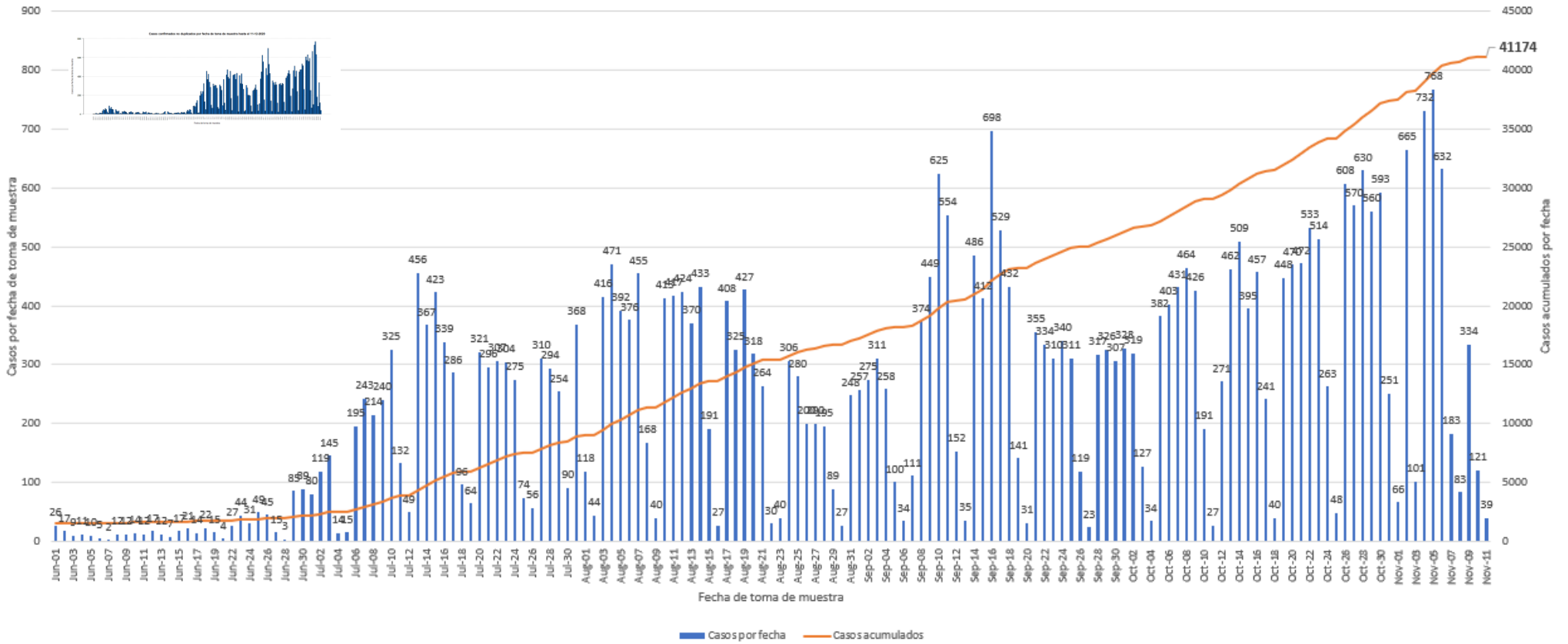
Grupo de edad (años)	Femenino		Masculino		Total	
	(n)	(%)	(n)	(%)	(n)	(%)
< 10	1077	4.9	1089	5.7	2166	5.3
10 – 19	1759	7.9	1663	8.8	3422	8.3
20 – 29	4129	18.6	3133	16.5	7262	17.7
30 – 39	3764	17.0	3199	16.9	6963	16.9
40 – 49	3660	16.5	3279	17.3	6939	16.9
50 – 59	3408	15.4	2974	15.7	6382	15.5
60 – 69	2196	9.9	1889	10.0	4085	9.9
70 – 79	1345	6.1	1159	6.1	2504	6.1
≥ 80	814	3.7	593	3.1	1407	3.4
No Disponible	22	-	22	-	44	-
Total	22174	100.0	19000	100.0	41174	100.0

Casos confirmados no duplicados por fecha de toma de muestra hasta el 11/13/2020

Parte I



Casos confirmados no duplicados por fecha de toma de muestra hasta el 11/13/2020 Parte II



DISTRIBUCIÓN DE LOS CASOS PROBABLES (PRUEBA DE ANTÍGENOS) POR MUNICIPIO DE RESIDENCIA:

Característica	Frecuencia (n)	Porcentaje (%)
* Adjuntas	0	0.0
* Aguada	1	0.2
* Aguadilla	3	0.5
* Aguas Buenas	4	0.7
* Aibonito	3	0.5
* Añasco	10	1.8
* Arecibo	3	0.5
* Arroyo	1	0.2
* Barceloneta	2	0.4
* Barranquitas	1	0.2
* Bayamón	50	8.8
* Cabo Rojo	9	1.6
* Caguas	60	10.5
* Camuy	1	0.2
* Canóvanas	4	0.7
* Carolina	48	8.4
* Cataño	12	2.1
* Cayey	4	0.7
* Ceiba	0	0.0
* Ciales	0	0.0
* Cidra	2	0.4
* Coamo	11	1.9
* Comerío	0	0.0
* Corozal	1	0.2
* Culebra	0	0.0
* Dorado	1	0.2
* Fajardo	4	0.7
* Florida	1	0.2
* Guánica	0	0.0
* Guayama	5	0.9
* Guayanilla	4	0.7
* Guaynabo	23	4.0
* Gurabo	16	2.8
* Hatillo	2	0.4
* Hormigueros	8	1.4
* Humacao	14	2.5
* Isabela	23	4.0
* Jayuya	0	0.0
* Juana Díaz	4	0.7
* Juncos	27	4.7
* Lajas	0	0.0
* Lares	0	0.0
* Las Marías	2	0.4

Característica	Frecuencia (n)	Porcentaje (%)
* Las Piedras	12	2.1
* Loíza	14	2.5
* Luquillo	0	0.0
* Manatí	0	0.0
* Maricao	0	0.0
* Maunabo	0	0.0
* Mayagüez	4	0.7
* Moca	4	0.7
* Morovis	3	0.5
* Naguabo	9	1.6
* Naranjito	0	0.0
* Orocovis	1	0.2
* Patillas	1	0.2
* Peñuelas	2	0.4
* Ponce	4	0.7
* Quebradillas	10	1.8
* Rincón	0	0.0
* Rio Grande	5	0.9
* Sabana Grande	2	0.4
* Salinas	2	0.4
* San Germán	1	0.2
* San Juan	70	12.3
* San Lorenzo	4	0.7
* San Sebastián	1	0.2
* Santa Isabel	3	0.5
* Toa Alta	5	0.9
* Toa Baja	20	3.5
* Trujillo Alto	10	1.8
* Utuado	0	0.0
* Vega Alta	3	0.5
* Vega Baja	3	0.5
* Vieques	0	0.0
* Villalba	11	1.9
* Yabucoa	1	0.2
* Yauco	2	0.4
* Otro lugar fuera de PR	1	
* No disponible	26	
* Total	598	

Nota: La información suministrada por fuentes externas al Departamento de Salud podría variar una vez sea finalizado el proceso de corroboración de los datos por parte de la agencia.

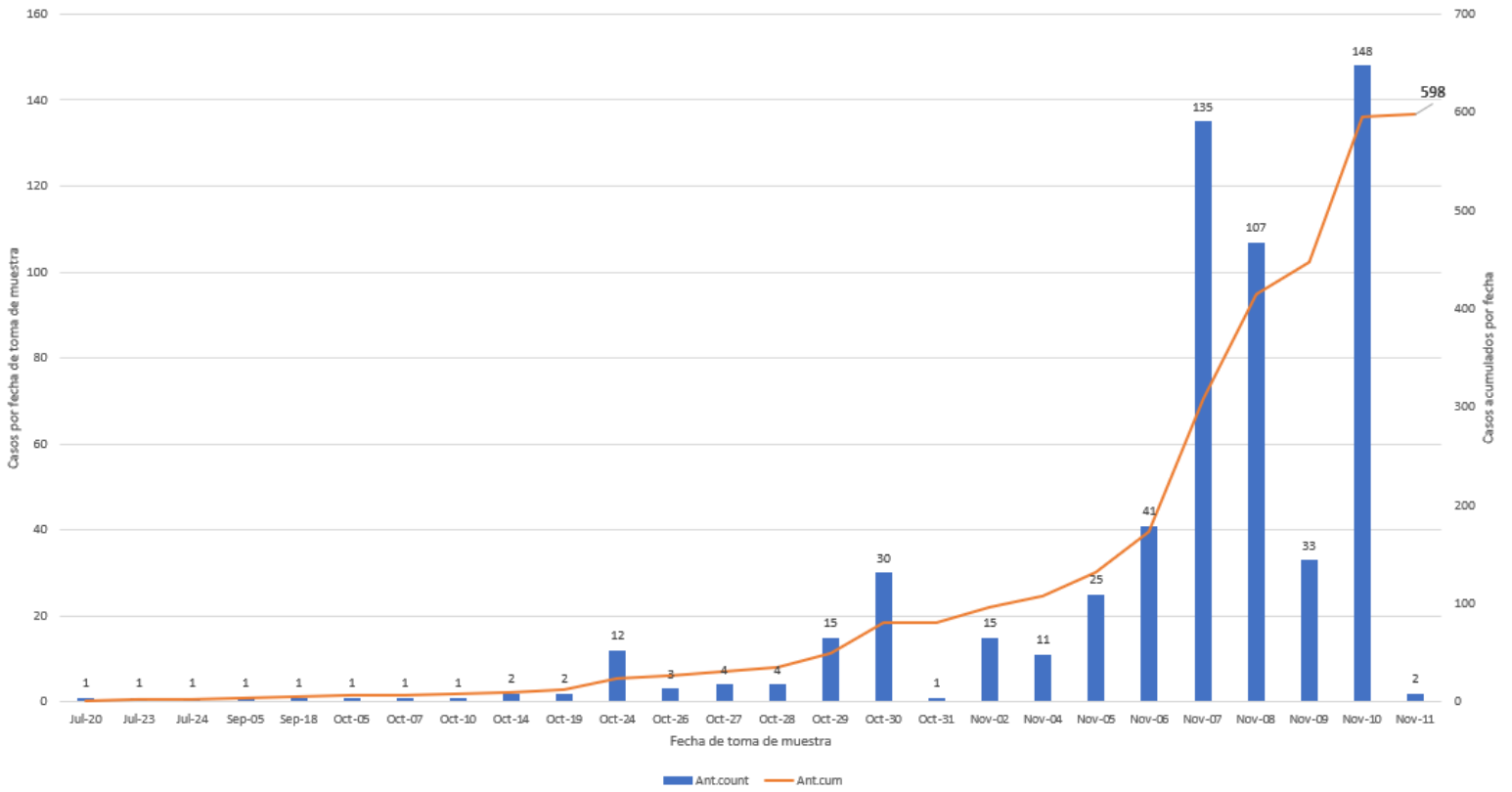
DISTRIBUCIÓN DE LOS CASOS PROBABLES (PRUEBA DE ANTÍGENOS) POR REGION DE SALUD:

Región de Salud	Frecuencia (n)	Por ciento (%)
* Arecibo	25	4.4
* Bayamón	94	16.5
* Caguas	155	27.2
* Fajardo	9	1.6
* Mayagüez	68	11.9
* Metro	169	29.7
* Ponce	49	8.6
* Fuera de PR	1	
* No disponible	28	

DISTRIBUCIÓN DE LOS CASOS PROBABLES (PRUEBA DE ANTÍGENOS) POR GRUPOS DE EDAD Y GÉNERO:

Grupo de edad (años)	Femenino		Masculino		Total	
	(n)	(%)	(n)	(%)	(n)	(%)
< 10	8	2.6	17	6.0	25	4.2
10 – 19	20	6.5	26	9.1	46	7.7
20 – 29	40	12.9	48	16.8	88	14.8
30 – 39	50	16.1	49	17.2	99	16.6
40 – 49	54	17.4	46	16.1	100	16.8
50 – 59	53	17.1	49	17.2	102	17.1
60 – 69	21	6.8	25	8.8	46	7.7
70 – 79	24	7.7	12	4.2	36	6.1
≥ 80	40	12.9	13	4.6	53	8.9
No Disponible	2	-	1	-	3	-
Total	312	100.0	286	100.0	598	100.0

Casos probables no duplicados por fecha de toma de muestra hasta el 11/13/2020



DISTRIBUCIÓN DE LOS CASOS SOSPECHOSOS (PRUEBA ANTICUERPOS) POR MUNICIPIO DE RESIDENCIA:

Característica	Frecuencia (n)	Porcentaje (%)
* Adjuntas	89	0.3
* Aguada	256	0.7
* Aguadilla	418	1.2
* Aguas Buenas	191	0.6
* Aibonito	146	0.4
* Añasco	204	0.6
* Arecibo	607	1.8
* Arroyo	169	0.5
* Barceloneta	169	0.5
* Barranquitas	417	1.2
* Bayamón	2457	7.1
* Cabo Rojo	379	1.1
* Caguas	1134	3.3
* Camuy	246	0.7
* Canóvanas	457	1.3
* Carolina	1788	5.2
* Cataño	320	0.9
* Cayey	377	1.1
* Ceiba	144	0.4
* Ciales	184	0.5
* Cidra	235	0.7
* Coamo	312	0.9
* Comerío	172	0.5
* Corozal	556	1.6
* Culebra	5	0.0
* Dorado	671	2.0
* Fajardo	485	1.4
* Florida	311	0.9
* Guánica	118	0.3
* Guayama	279	0.8
* Guayanilla	198	0.6
* Guaynabo	1099	3.2
* Gurabo	366	1.1
* Hatillo	232	0.7
* Hormigueros	118	0.3
* Humacao	469	1.4
* Isabela	275	0.8
* Jayuya	229	0.7
* Juana Díaz	290	0.8
* Juncos	304	0.9
* Lajas	169	0.5
* Lares	357	1.0
* Las Marías	77	0.2

Característica	Frecuencia (n)	Porcentaje (%)
* Las Piedras	369	1.1
* Loíza	184	0.5
* Luquillo	190	0.6
* Manatí	503	1.5
* Maricao	50	0.1
* Maunabo	123	0.4
* Mayagüez	611	1.8
* Moca	352	1.0
* Morovis	285	0.8
* Naguabo	154	0.4
* Naranjito	506	1.5
* Orocovis	229	0.7
* Patillas	152	0.4
* Peñuelas	110	0.3
* Ponce	744	2.2
* Quebradillas	137	0.4
* Rincón	135	0.4
* Rio Grande	446	1.3
* Sabana Grande	159	0.5
* Salinas	501	1.5
* San Germán	213	0.6
* San Juan	4502	13.1
* San Lorenzo	317	0.9
* San Sebastián	719	2.1
* Santa Isabel	243	0.7
* Toa Alta	904	2.6
* Toa Baja	1051	3.1
* Trujillo Alto	741	2.2
* Utuado	200	0.6
* Vega Alta	530	1.5
* Vega Baja	545	1.6
* Vieques	86	0.3
* Villalba	143	0.4
* Yabucoa	310	0.9
* Yauco	454	1.3
* Otro lugar fuera de PR	644	
* No disponible	712	
* Total	35733	

Nota: La información suministrada por fuentes externas al Departamento de Salud podría variar una vez sea finalizado el proceso de corroboración de los datos por parte de la agencia.

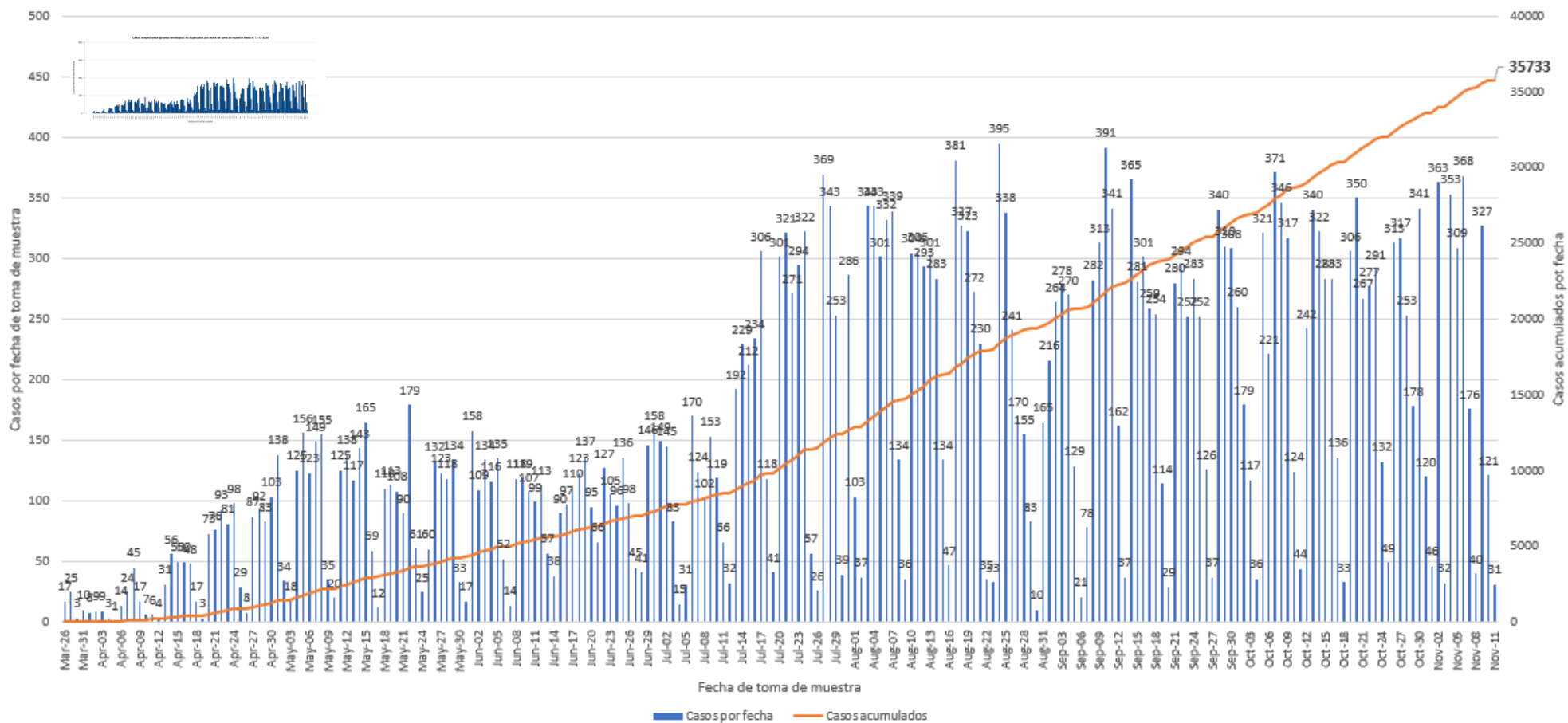
DISTRIBUCIÓN DE LOS CASOS SOSPECHOSOS (PRUEBA DE ANTICUERPOS) POR REGION DE SALUD:

Región de Salud	Frecuencia (n)	Porcentaje (%)
* Arecibo	3779	11.0
* Bayamón	7812	22.7
* Caguas	4493	13.1
* Fajardo	1356	3.9
* Mayagüez	4138	12.1
* Metro	8770	25.5
* Ponce	4029	11.7
* Fuera de PR	247	
* No disponible	1109	

DISTRIBUCIÓN DE LOS CASOS SOSPECHOSOS (PRUEBA ANTICUERPOS) POR GRUPOS DE EDAD Y GÉNERO:

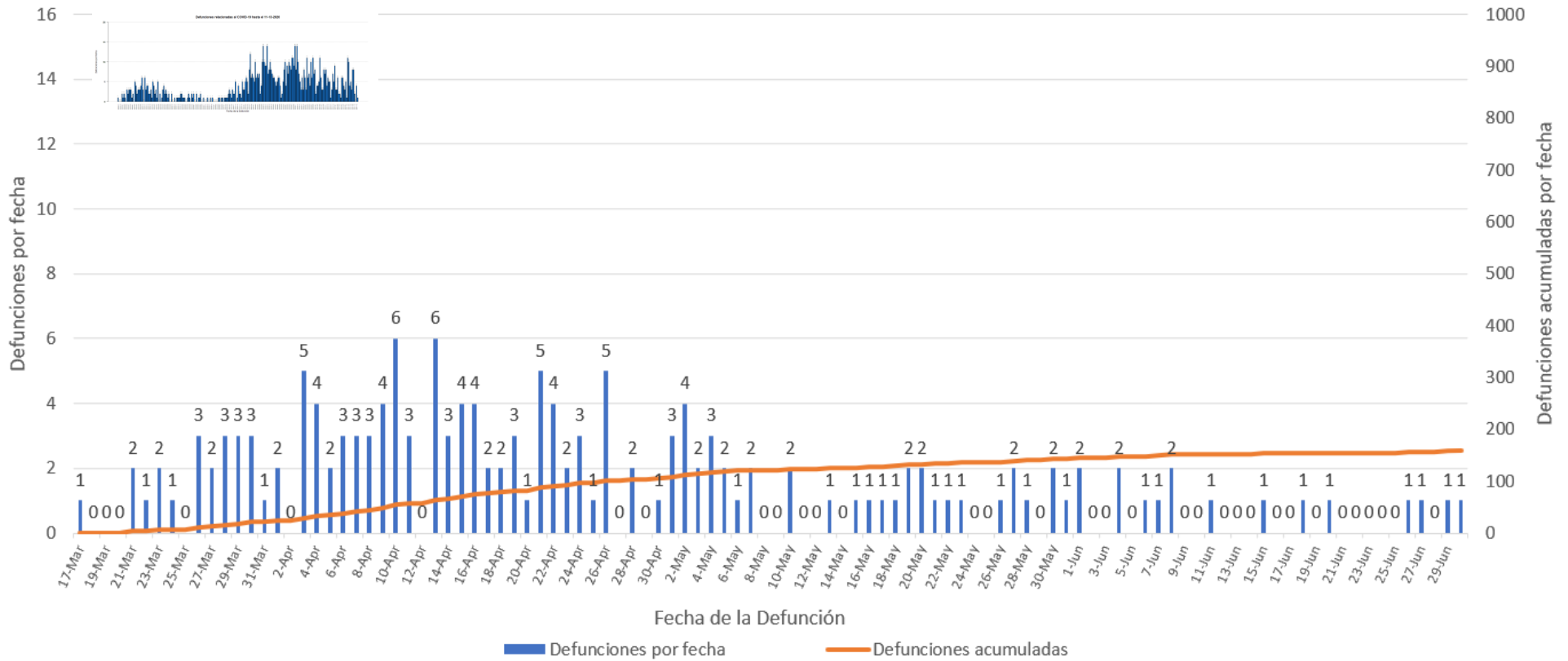
Grupo de edad (años)	Femenino		Masculino		Total	
	(n)	(%)	(n)	(%)	(n)	(%)
< 10	684	3.4	620	3.9	1304	3.7
10 – 19	1304	6.5	1073	6.8	2377	6.7
20 – 29	3363	16.8	2606	16.6	5969	16.7
30 – 39	3045	15.2	2257	14.4	5302	14.9
40 – 49	3185	15.9	2527	16.1	5712	16.0
50 – 59	3089	15.5	2517	16.0	5606	15.7
60 – 69	2475	12.4	2062	13.1	4537	12.7
70 – 79	1736	8.7	1359	8.6	3095	8.7
≥ 80	1096	5.5	693	4.4	1789	5.0
No Disponible	21	-	21	-	42	-
Total	19998	100.0	15735	100.0	35733	100.0

Casos sospechosos no duplicados por fecha de toma de muestra hasta el 11/13/2020



Defunciones relacionadas al COVID-19 hasta el 13 de noviembre de 2020

Parte I



Defunciones relacionadas al COVID-19 hasta el 13 de noviembre de 2020

Parte II

