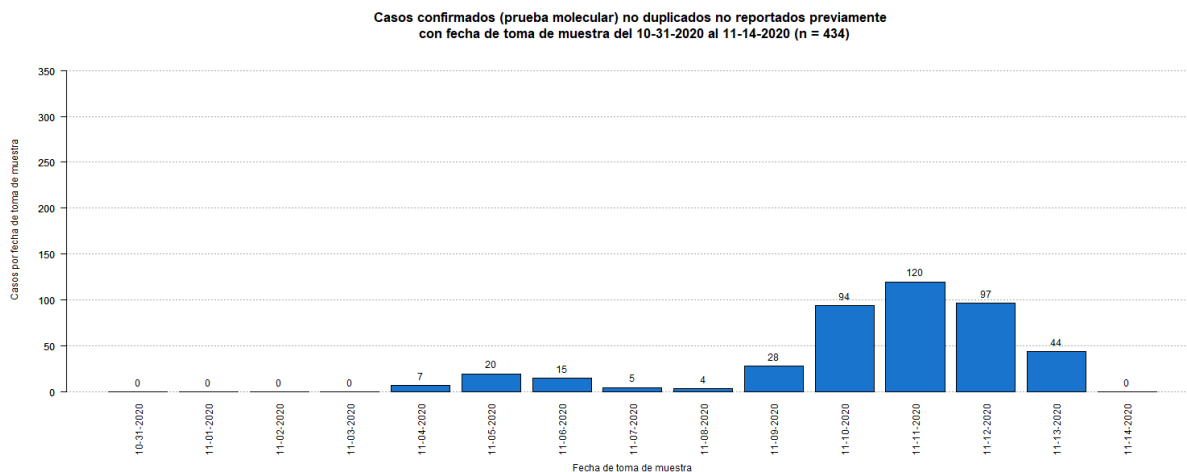


**DEPARTAMENTO DE SALUD**  
INFORME DE CASOS COVID-19

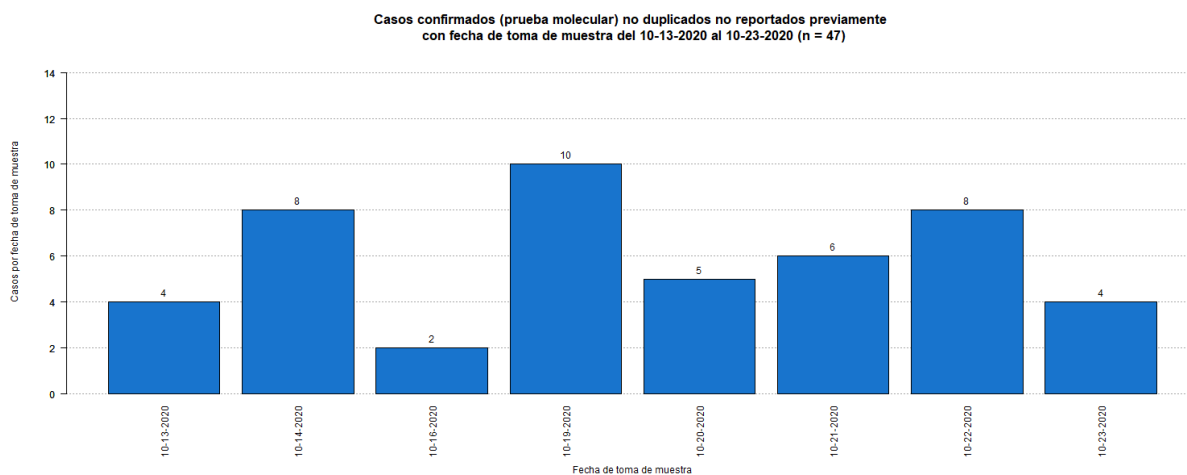
Fecha de actualización de datos: 15 de noviembre de 2020

<sup>1</sup> Total de casos confirmados (molecular) adicionales (no duplicados)		<u><b>434</b></u>
* Total de casos confirmados acumulados <sup>2</sup>	<u>42,279</u>	
<sup>3</sup> Total de casos probables (antígenos) adicionales (no duplicados)		<u><b>71</b></u>
* Total de casos probables acumulados <sup>4</sup>	<u>737</u>	
<sup>5</sup> Total de casos sospechosos (anticuerpos) adicionales (no duplicados)		<u><b>232</b></u>
* Total de casos sospechosos acumulados <sup>6</sup>	<u>36,618</u>	
<sup>7</sup> Total de muertes (adicionales) COVID-19 (no duplicadas)		<u><b>7</b></u>
* Total de muertes COVID-19 acumuladas <sup>8</sup>	<u>942</u>	
* Muertes confirmadas <sup>9</sup>	<u>731</u>	
* Muertes probables <sup>9</sup>	<u>211</u>	
* Muertes sospechosas <sup>9</sup>	<u>0</u>	

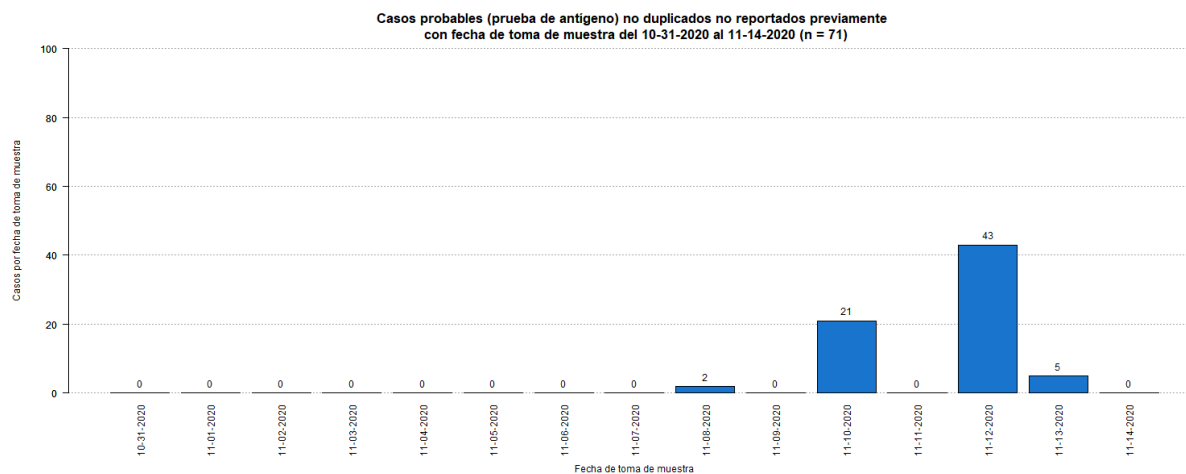
<sup>1</sup>Los casos confirmados son casos con una prueba molecular (RT-PCR) positiva. El número de casos confirmados adicionales desde el último informe no implica que estos casos corresponden a las últimas 24 horas. El total incluye casos con muestras tomadas del 31 de octubre de 2020 al 14 de noviembre de 2020. La gráfica muestra la distribución de los 434 casos adicionales por la fecha de toma de la muestra.



<sup>2</sup>El total acumulado de casos confirmados fue ajustado. Se sumaron cuarenta y siete (47) casos con fecha de toma de muestra previa al 31 de octubre de 2020

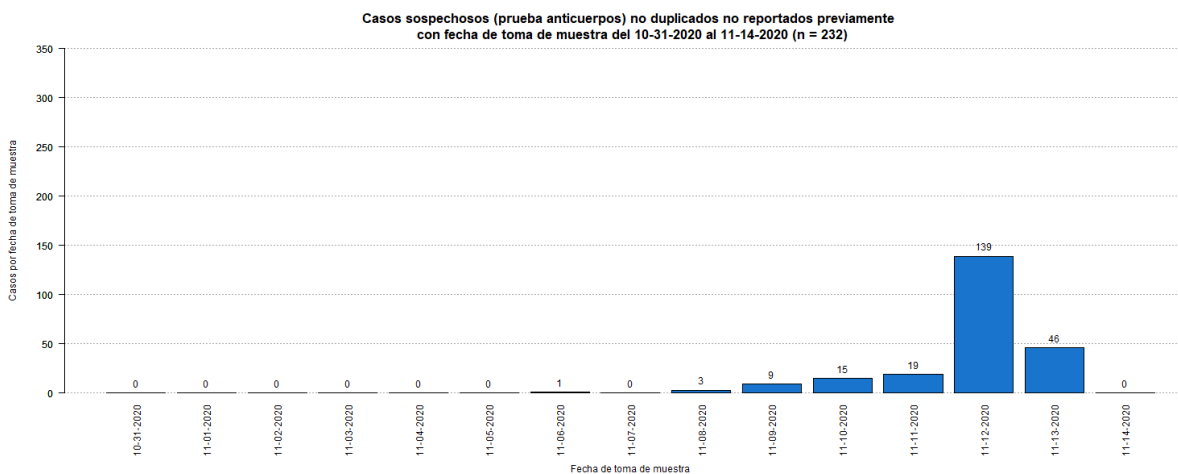


<sup>3</sup>Los casos probables son casos con una prueba de antígenos positiva. El número de casos probables adicionales desde el último informe no implica que estos casos corresponden a las últimas 24 horas. El total incluye casos con muestras tomadas del 31 de octubre de 2020 al 14 de noviembre de 2020. La gráfica muestra la distribución de los 71 casos adicionales por la fecha de toma de muestra.

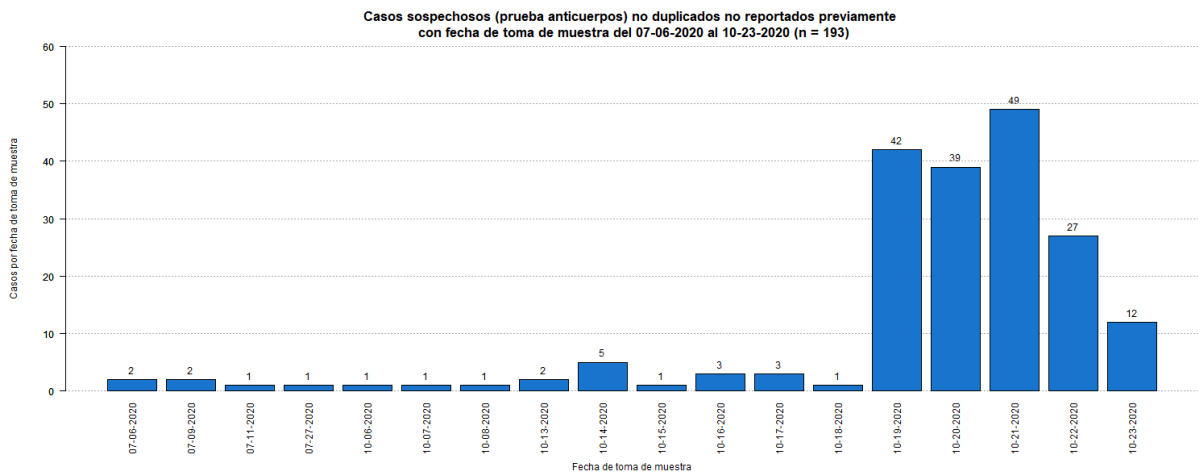


<sup>4</sup>El total acumulado de casos probables fue ajustado. Se restaron diecinueve (19) casos que tuvieron una prueba molecular positiva posteriormente. Estos se sumaron a los casos confirmados adicionales reportados en este informe. Por otra parte, se sumaron cuatro (4) caso con fecha de toma de muestra del 30 de octubre de 2020.

<sup>5</sup>Los casos sospechosos son casos con una prueba serológica positiva. El número de casos sospechosos adicionales desde el último informe no implica que estos casos corresponden a las últimas 24 horas. El total incluye casos con muestras tomadas del 31 de octubre de 2020 al 14 de noviembre de 2020. La gráfica muestra la distribución de los 232 casos adicionales por la fecha de toma de muestra.



<sup>6</sup>El total acumulado de casos sospechosos fue ajustado. Se restaron treinta y uno (31) casos que tuvieron una prueba molecular positiva posteriormente, y dos (2) caso que tuvo una prueba probable (antígeno) positiva posteriormente. Estos se sumaron a los casos confirmados y probables adicionales (respectivamente) reportados en este informe. Por otra parte, se sumaron ciento noventa y tres (193) casos con fecha de toma de muestra previa al 31 de octubre de 2020.

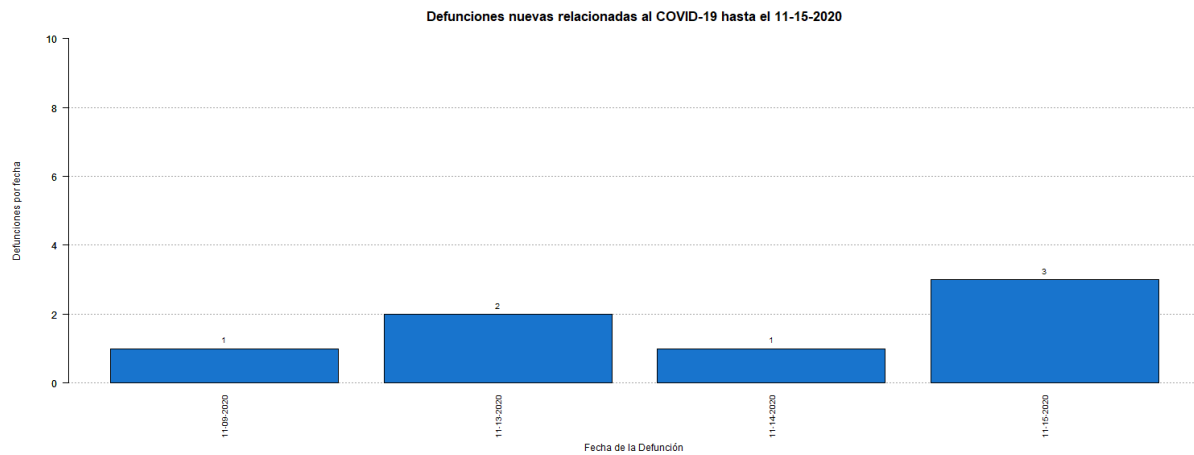


<sup>7</sup>El número de muertes adicionales no debe interpretarse como que éstas hayan ocurrido en las últimas 24 horas. De igual forma, es importante señalar que el total de muertes puede variar en la medida en que se dan los procesos de registro y codificación de las causas de muerte, lo que puede tomar varios días.

<sup>8</sup>El total acumulado de muertes puede ser ajustado de acuerdo con el protocolo establecido por el Departamento de Salud, en consonancia con las pautas establecidas por CDC/NCHS y los criterios de estadísticas vitales de una defunción asociada con COVID-19, para la revisión de las muertes asociadas a COVID-19.

<sup>9</sup>Muertes confirmadas COVID-19 son muertes de personas con una o más pruebas moleculares positivas. Muertes probables por COVID-19 incluye muertes de: 1) Personas que reúnen los criterios clínicos y la evidencia epidemiológica según definida por el CSTE, sin pruebas de confirmación para COVID-19; 2) Personas con una prueba de antígenos positiva y que reúnen los criterios clínicos o la evidencia epidemiológica según definida por el CSTE; y 3) Muertes que cumplen con los criterios de estadísticas vitales en las cuales no se realizaron pruebas de confirmación para COVID-19. Muertes sospechosas por COVID-19 incluye muertes de personas en las que se detecta un anticuerpo específico en suero, plasma o sangre, o se detecta un antígeno específico por inmunocitoquímica en un espécimen de autopsia, que no fueron reportadas como casos confirmados o probables de COVID-19. Esto de acuerdo con las recomendaciones provisionales del “Council of State and Territorial Epidemiologists” (CSTE) y del “National Center for Health Statistics” de los Centros para el Control y la Prevención de Enfermedades (CDC). El cambio en el número de muertes no debe interpretarse como que éstas hayan ocurrido en las últimas 24 horas. De igual forma, es importante señalar que el total de muertes puede variar en la medida en que se dan los procesos de registro y codificación de las causas de muerte, lo que puede tomar varios días.

La gráfica muestra la distribución de las siete (7) muertes adicionales reportadas hoy, 15 de noviembre de 2020, por la fecha de defunción.



**DISTRIBUCIÓN DE LOS CASOS CONFIRMADOS (PRUEBA MOLECULAR) POR MUNICIPIO DE RESIDENCIA:**

Característica	Frecuencia (n)	Porcentaje (%)
* Adjuntas	136	0.3
* Aguada	309	0.8
* Aguadilla	390	0.9
* Aguas Buenas	265	0.6
* Aibonito	114	0.3
* Añasco	209	0.5
* Arecibo	752	1.8
* Arroyo	64	0.2
* Barceloneta	225	0.5
* Barranquitas	346	0.8
* Bayamón	3430	8.3
* Cabo Rojo	220	0.5
* Caguas	1647	4.0
* Camuy	279	0.7
* Canóvanas	613	1.5
* Carolina	3029	7.4
* Cataño	401	1.0
* Cayey	261	0.6
* Ceiba	91	0.2
* Ciales	267	0.6
* Cidra	306	0.7
* Coamo	194	0.5
* Comerío	169	0.4
* Corozal	513	1.2
* Culebra	19	0.0
* Dorado	665	1.6
* Fajardo	357	0.9
* Florida	142	0.3
* Guánica	76	0.2
* Guayama	195	0.5
* Guayanilla	94	0.2
* Guaynabo	1627	4.0
* Gurabo	566	1.4
* Hatillo	286	0.7
* Hormigueros	133	0.3
* Humacao	456	1.1
* Isabela	268	0.7
* Jayuya	108	0.3
* Juana Díaz	271	0.7
* Juncos	415	1.0
* Lajas	76	0.2
* Lares	207	0.5
* Las Marías	62	0.2

Característica	Frecuencia (n)	Porcentaje (%)
* Las Piedras	431	1.0
* Loíza	282	0.7
* Luquillo	183	0.4
* Manatí	398	1.0
* Maricao	50	0.1
* Maunabo	73	0.2
* Mayagüez	574	1.4
* Moca	324	0.8
* Morovis	434	1.1
* Naguabo	283	0.7
* Naranjito	450	1.1
* Orocovis	274	0.7
* Patillas	78	0.2
* Peñuelas	100	0.2
* Ponce	748	1.8
* Quebradillas	221	0.5
* Rincón	133	0.3
* Rio Grande	573	1.4
* Sabana Grande	99	0.2
* Salinas	170	0.4
* San Germán	166	0.4
* San Juan	7550	18.4
* San Lorenzo	548	1.3
* San Sebastián	345	0.8
* Santa Isabel	94	0.2
* Toa Alta	1285	3.1
* Toa Baja	1317	3.2
* Trujillo Alto	1181	2.9
* Utuado	171	0.4
* Vega Alta	601	1.5
* Vega Baja	939	2.3
* Vieques	24	0.1
* Villalba	241	0.6
* Yabucoa	253	0.6
* Yauco	264	0.6
* Otro lugar fuera de PR	168	
* No disponible	1001	
* Total	42279	

Nota: La información suministrada por fuentes externas al Departamento de Salud podría variar una vez sea finalizado el proceso de corroboración de los datos por parte de la agencia.

**DISTRIBUCIÓN DE LOS CASOS CONFIRMADOS (PRUEBA MOLECULAR) POR REGION DE SALUD**

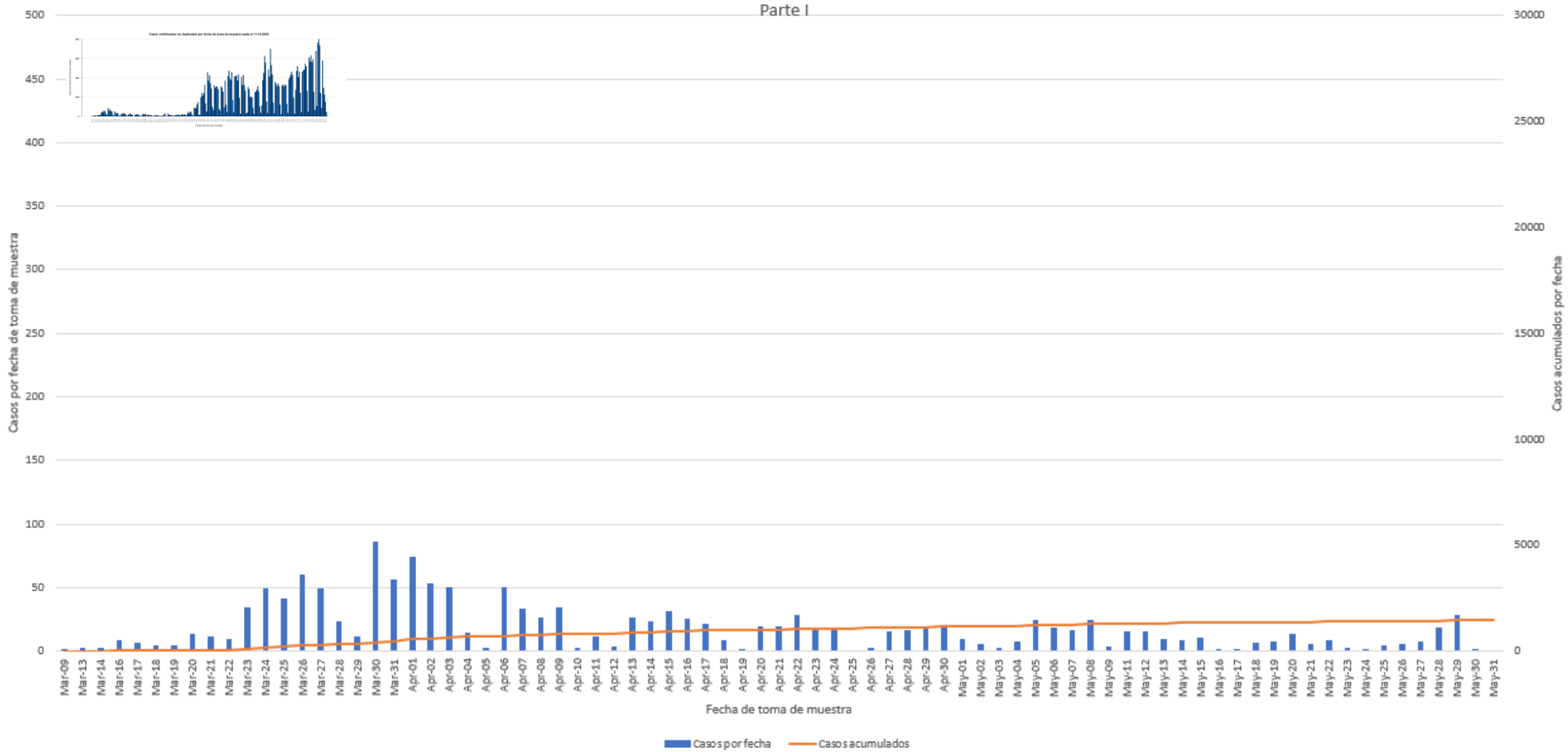
Región de Salud	Frecuencia (n)	Por ciento (%)
* Arecibo	4316	10.5
* Bayamón	9439	23.0
* Caguas	5609	13.7
* Fajardo	1247	3.0
* Mayagüez	3354	8.2
* Metro	14278	34.8
* Ponce	2831	6.9
* Fuera de PR	920	
* No disponible	285	

**DISTRIBUCIÓN DE LOS CASOS CONFIRMADOS (PRUEBA MOLECULAR) POR GRUPOS DE EDAD Y GÉNERO:**

Grupo de edad (años)	Femenino		Masculino		Total	
	(n)	(%)	(n)	(%)	(n)	(%)
< 10	1108	4.9	1116	5.7	2224	5.3
10 – 19	1815	8.0	1703	8.7	3518	8.3
20 – 29	4229	18.6	3231	16.6	7460	17.7
30 – 39	3861	17.0	3290	16.9	7151	16.9
40 – 49	3757	16.5	3360	17.2	7117	16.9
50 – 59	3505	15.4	3057	15.7	6562	15.5
60 – 69	2264	10.0	1936	9.9	4200	9.9
70 – 79	1380	6.1	1187	6.1	2567	6.1
≥ 80	828	3.6	607	3.1	1435	3.4
No Disponible	22	-	23	-	45	-
<b>Total</b>	<b>22769</b>	<b>100.0</b>	<b>19510</b>	<b>100.0</b>	<b>42279</b>	<b>100.0</b>

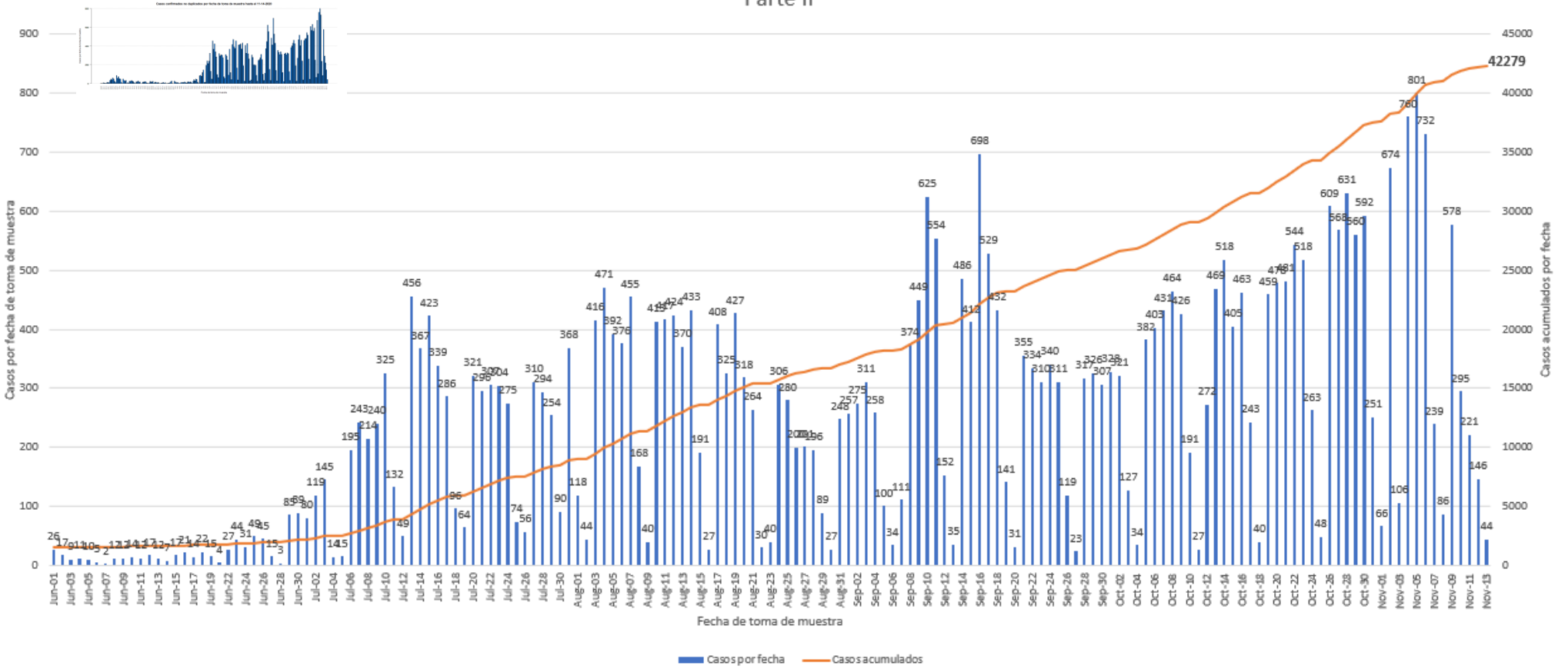
### Casos confirmados no duplicados por fecha de toma de muestra hasta el 11/15/2020

#### Parte I





## Casos confirmados no duplicados por fecha de toma de muestra hasta el 11/15/2020 Parte II



**DISTRIBUCIÓN DE LOS CASOS PROBABLES (PRUEBA DE ANTÍGENOS) POR MUNICIPIO DE RESIDENCIA:**

Característica	Frecuencia (n)	Porcentaje (%)
* Adjuntas	0	0.0
* Aguada	1	0.1
* Aguadilla	3	0.4
* Aguas Buenas	4	0.6
* Aibonito	3	0.4
* Añasco	9	1.3
* Arecibo	5	0.7
* Arroyo	1	0.1
* Barceloneta	1	0.1
* Barranquitas	5	0.7
* Bayamón	73	10.5
* Cabo Rojo	9	1.3
* Caguas	64	9.2
* Camuy	1	0.1
* Canóvanas	6	0.9
* Carolina	54	7.8
* Cataño	14	2.0
* Cayey	4	0.6
* Ceiba	0	0.0
* Ciales	1	0.1
* Cidra	2	0.3
* Coamo	11	1.6
* Comerío	0	0.0
* Corozal	1	0.1
* Culebra	0	0.0
* Dorado	5	0.7
* Fajardo	4	0.6
* Florida	1	0.1
* Guánica	0	0.0
* Guayama	5	0.7
* Guayanilla	4	0.6
* Guaynabo	23	3.3
* Gurabo	16	2.3
* Hatillo	2	0.3
* Hormigueros	8	1.2
* Humacao	14	2.0
* Isabela	25	3.6
* Jayuya	4	0.6
* Juana Díaz	4	0.6
* Juncos	26	3.7
* Lajas	0	0.0
* Lares	0	0.0
* Las Marías	2	0.3

Característica	Frecuencia (n)	Porcentaje (%)
* Las Piedras	10	1.4
* Loíza	15	2.2
* Luquillo	0	0.0
* Manatí	5	0.7
* Maricao	0	0.0
* Maunabo	0	0.0
* Mayagüez	4	0.6
* Moca	16	2.3
* Morovis	2	0.3
* Naguabo	9	1.3
* Naranjito	1	0.1
* Orocovi	7	1.0
* Patillas	1	0.1
* Peñuelas	2	0.3
* Ponce	4	0.6
* Quebradillas	10	1.4
* Rincón	0	0.0
* Rio Grande	6	0.9
* Sabana Grande	2	0.3
* Salinas	2	0.3
* San Germán	1	0.1
* San Juan	83	12.0
* San Lorenzo	4	0.6
* San Sebastián	4	0.6
* Santa Isabel	4	0.6
* Toa Alta	8	1.2
* Toa Baja	39	5.6
* Trujillo Alto	11	1.6
* Utuado	0	0.0
* Vega Alta	5	0.7
* Vega Baja	7	1.0
* Vieques	0	0.0
* Villalba	15	2.2
* Yabucoa	1	0.1
* Yauco	1	0.1
* Otro lugar fuera de PR	1	
* No disponible	42	
* Total	737	

Nota: La información suministrada por fuentes externas al Departamento de Salud podría variar una vez sea finalizado el proceso de corroboración de los datos por parte de la agencia.

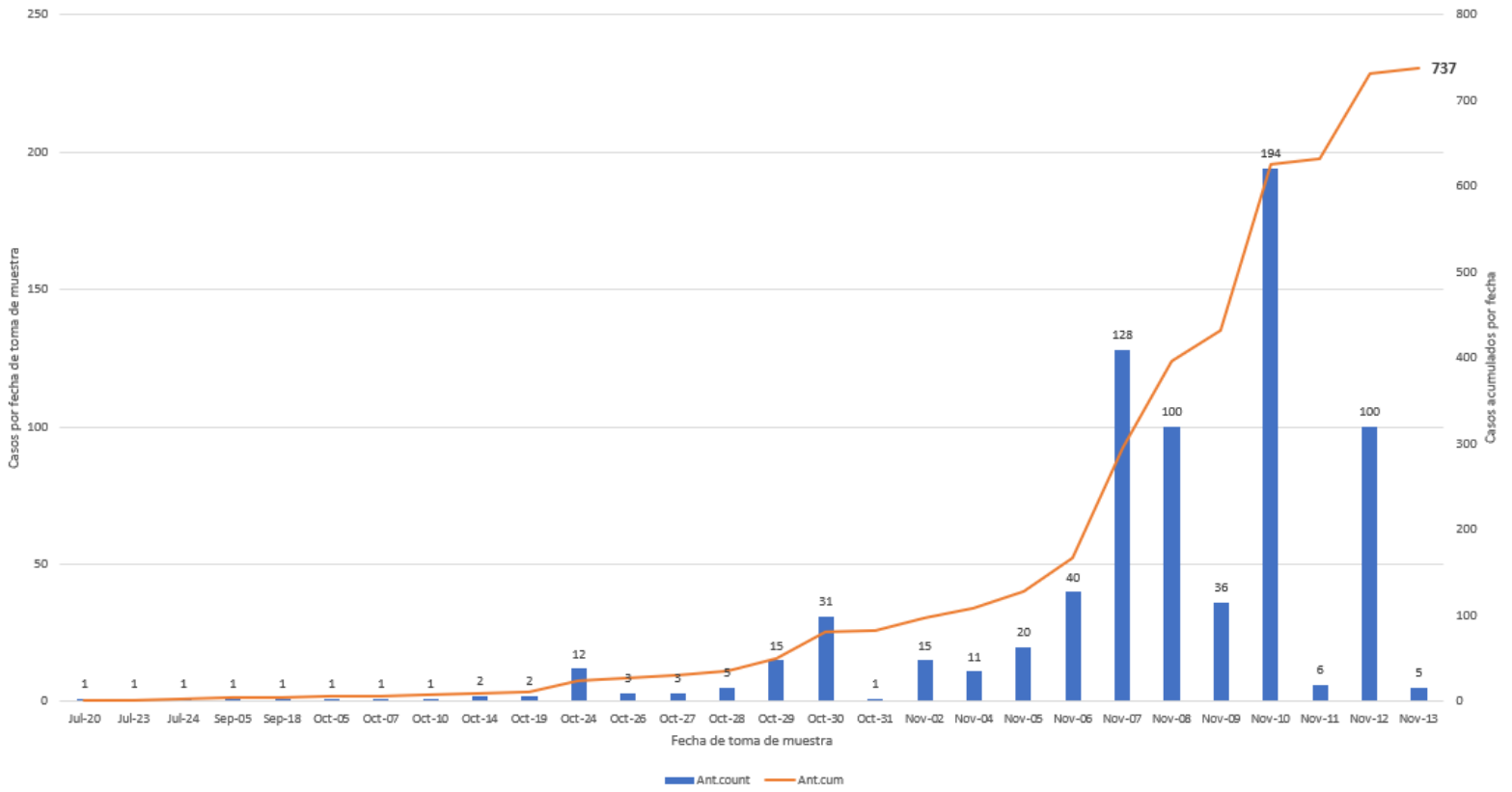
**DISTRIBUCIÓN DE LOS CASOS PROBABLES (PRUEBA DE ANTÍGENOS) POR REGION DE SALUD:**

Región de Salud	Frecuencia (n)	Por ciento (%)
* Arecibo	35	5.1
* Bayamón	158	22.8
* Caguas	156	22.5
* Fajardo	10	1.4
* Mayagüez	84	12.2
* Metro	192	27.7
* Ponce	57	8.2
* Fuera de PR	1	
* No disponible	44	

**DISTRIBUCIÓN DE LOS CASOS PROBABLES (PRUEBA DE ANTÍGENOS) POR GRUPOS DE EDAD Y GÉNERO:**

Grupo de edad (años)	Femenino		Masculino		Total	
	(n)	(%)	(n)	(%)	(n)	(%)
< 10	11	2.8	19	5.6	30	4.1
10 – 19	26	6.7	30	8.8	56	7.7
20 – 29	58	14.9	67	19.6	125	17.1
30 – 39	53	13.6	53	15.5	106	14.5
40 – 49	61	15.6	55	16.1	116	15.8
50 – 59	71	18.2	57	16.7	128	17.5
60 – 69	28	7.2	28	8.2	56	7.7
70 – 79	28	7.2	13	3.8	41	5.6
≥ 80	54	13.8	20	5.8	74	10.1
No Disponible	3	-	2	-	5	-
<b>Total</b>	<b>393</b>	<b>100.0</b>	<b>344</b>	<b>100.0</b>	<b>737</b>	<b>100.0</b>

Casos probables no duplicados por fecha de toma de muestra hasta el 11/15/2020



**DISTRIBUCIÓN DE LOS CASOS SOSPECHOSOS (PRUEBA ANTICUERPOS) POR MUNICIPIO DE RESIDENCIA:**

<b>Característica</b>	<b>Frecuencia (n)</b>	<b>Porcentaje (%)</b>
* Adjuntas	92	0.3
* Aguada	258	0.7
* Aguadilla	429	1.2
* Aguas Buenas	194	0.6
* Aibonito	148	0.4
* Añasco	208	0.6
* Arecibo	618	1.8
* Arroyo	172	0.5
* Barceloneta	176	0.5
* Barranquitas	431	1.2
* Bayamón	2524	7.2
* Cabo Rojo	389	1.1
* Caguas	1151	3.3
* Camuy	251	0.7
* Canóvanas	464	1.3
* Carolina	1832	5.2
* Cataño	335	1.0
* Cayey	381	1.1
* Ceiba	145	0.4
* Ciales	188	0.5
* Cidra	238	0.7
* Coamo	319	0.9
* Comerío	176	0.5
* Corozal	578	1.6
* Culebra	5	0.0
* Dorado	697	2.0
* Fajardo	500	1.4
* Florida	314	0.9
* Guánica	120	0.3
* Guayama	290	0.8
* Guayanilla	208	0.6
* Guaynabo	1121	3.2
* Gurabo	373	1.1
* Hatillo	241	0.7
* Hormigueros	119	0.3
* Humacao	484	1.4
* Isabela	287	0.8
* Jayuya	228	0.6
* Juana Díaz	291	0.8
* Juncos	309	0.9
* Lajas	172	0.5
* Lares	369	1.0
* Las Marías	77	0.2

<b>Característica</b>	<b>Frecuencia (n)</b>	<b>Porcentaje (%)</b>
* Las Piedras	375	1.1
* Loíza	209	0.6
* Luquillo	195	0.6
* Manatí	515	1.5
* Maricao	52	0.1
* Maunabo	123	0.3
* Mayagüez	626	1.8
* Moca	362	1.0
* Morovis	292	0.8
* Naguabo	166	0.5
* Naranjito	516	1.5
* Orocovis	230	0.7
* Patillas	153	0.4
* Peñuelas	113	0.3
* Ponce	772	2.2
* Quebradillas	139	0.4
* Rincón	140	0.4
* Rio Grande	450	1.3
* Sabana Grande	161	0.5
* Salinas	517	1.5
* San Germán	217	0.6
* San Juan	4583	13.0
* San Lorenzo	319	0.9
* San Sebastián	752	2.1
* Santa Isabel	256	0.7
* Toa Alta	939	2.7
* Toa Baja	1075	3.1
* Trujillo Alto	758	2.2
* Utuado	206	0.6
* Vega Alta	543	1.5
* Vega Baja	564	1.6
* Vieques	86	0.2
* Villalba	145	0.4
* Yabucoa	317	0.9
* Yauco	472	1.3
* Otro lugar fuera de PR	644	
* No disponible	734	
* Total	36618	

Nota: La información suministrada por fuentes externas al Departamento de Salud podría variar una vez sea finalizado el proceso de corroboración de los datos por parte de la agencia.

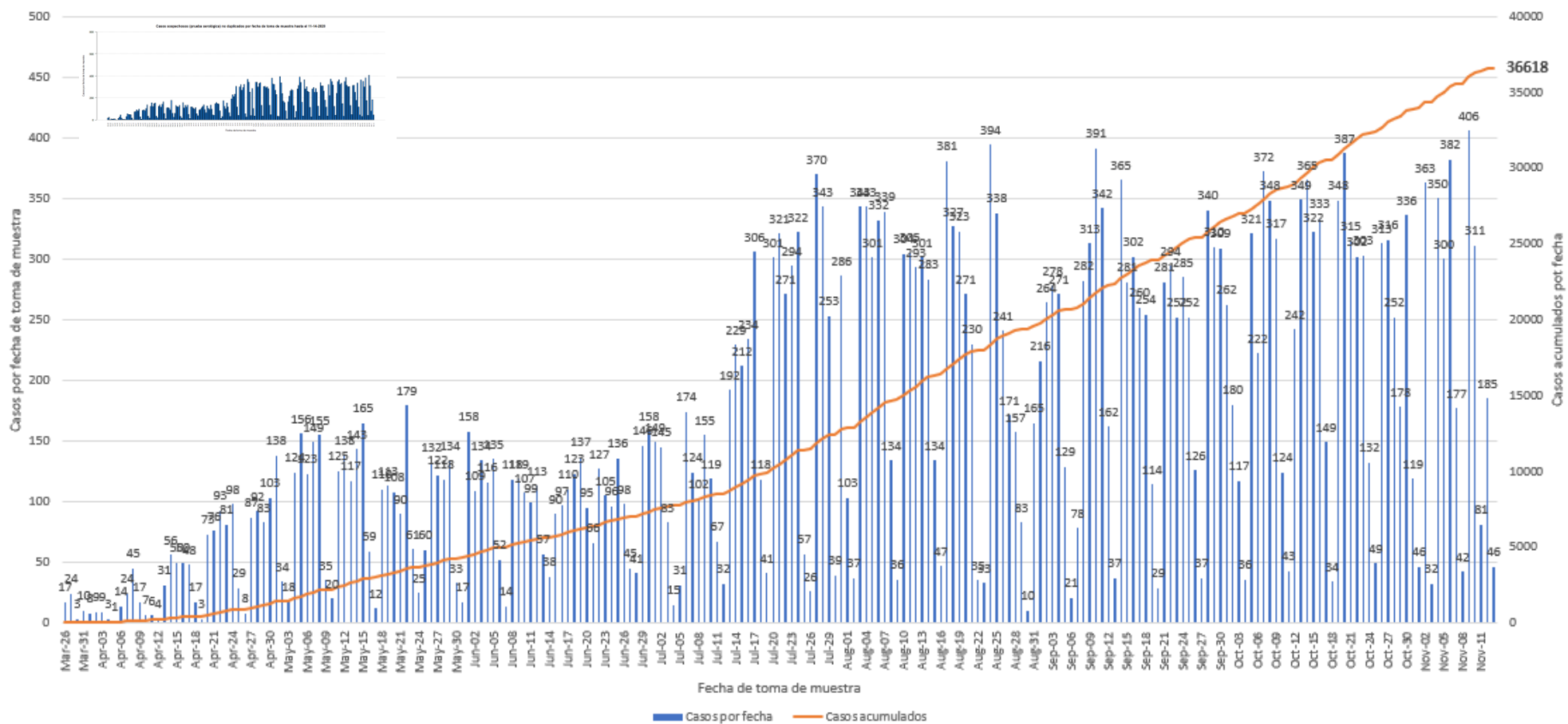
**DISTRIBUCIÓN DE LOS CASOS SOSPECHOSOS (PRUEBA DE ANTICUERPOS) POR REGION DE SALUD:**

Región de Salud	Frecuencia (n)	Por ciento (%)
* Arecibo	3876	11.0
* Bayamón	8043	22.8
* Caguas	4575	13.0
* Fajardo	1381	3.9
* Mayagüez	4252	12.0
* Metro	8966	25.4
* Ponce	4146	11.8
* Fuera de PR	247	
* No disponible	1132	

**DISTRIBUCIÓN DE LOS CASOS SOSPECHOSOS (PRUEBA ANTICUERPOS) POR GRUPOS DE EDAD Y GÉNERO:**

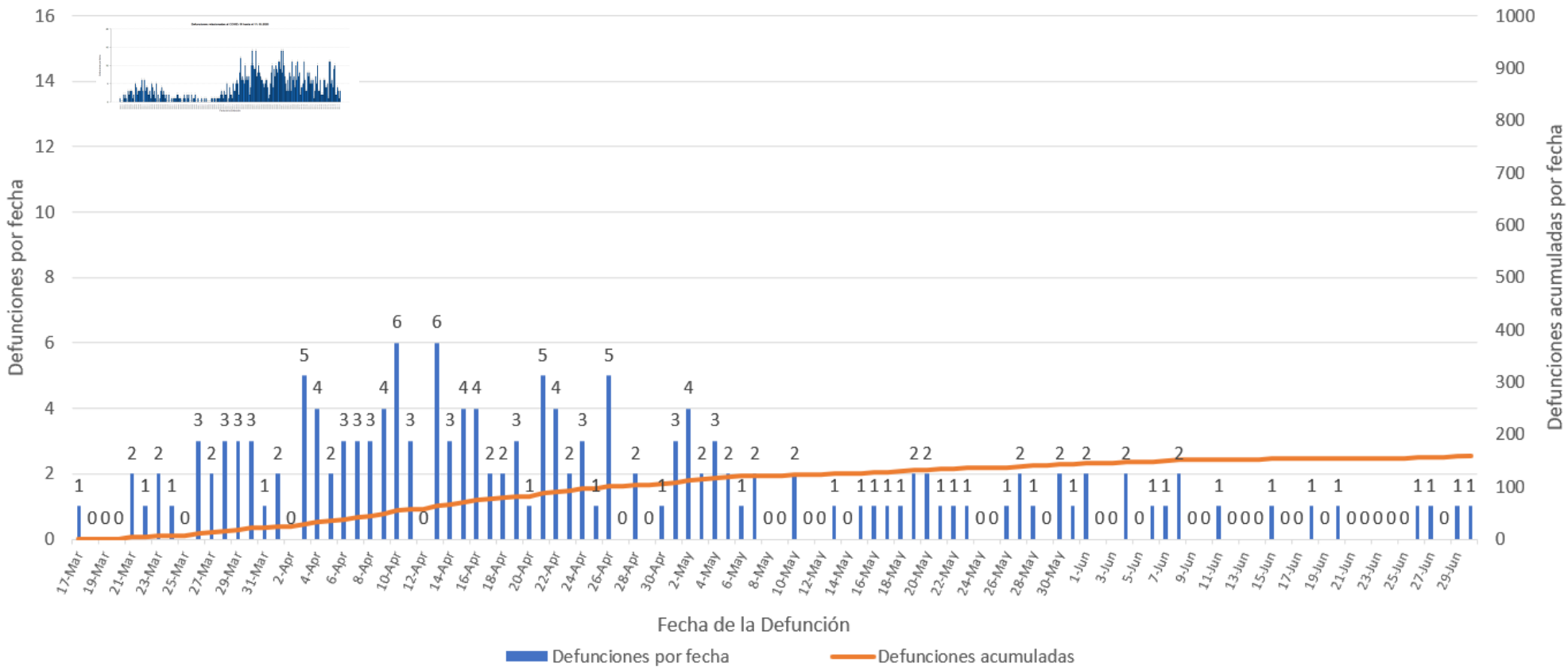
Grupo de edad (años)	Femenino		Masculino		Total	
	(n)	(%)	(n)	(%)	(n)	(%)
< 10	708	3.5	640	4.0	1348	3.7
10 – 19	1343	6.6	1116	6.9	2459	6.7
20 – 29	3439	16.8	2671	16.6	6110	16.7
30 – 39	3120	15.2	2313	14.4	5433	14.9
40 – 49	3275	16.0	2603	16.2	5878	16.1
50 – 59	3150	15.4	2576	16.0	5726	15.7
60 – 69	2534	12.4	2101	13.0	4635	12.7
70 – 79	1776	8.7	1397	8.7	3173	8.7
≥ 80	1117	5.5	697	4.3	1814	5.0
No Disponible	21	-	21	-	42	-
<b>Total</b>	<b>20483</b>	<b>100.0</b>	<b>16135</b>	<b>100.0</b>	<b>36618</b>	<b>100.0</b>

### Casos sospechosos no duplicados por fecha de toma de muestra hasta el 11/15/2020



# Defunciones relacionadas al COVID-19 hasta el 15 de noviembre de 2020

## Parte I



Defunciones por fecha      Defunciones acumuladas



# Defunciones relacionadas al COVID-19 hasta el 15 de noviembre de 2020

## Parte II

