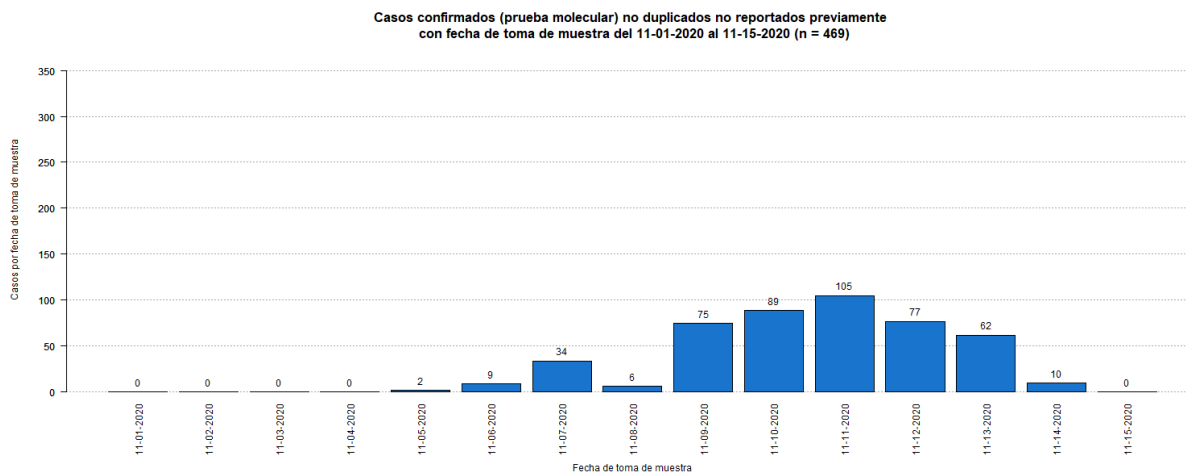


DEPARTAMENTO DE SALUD
INFORME DE CASOS COVID-19

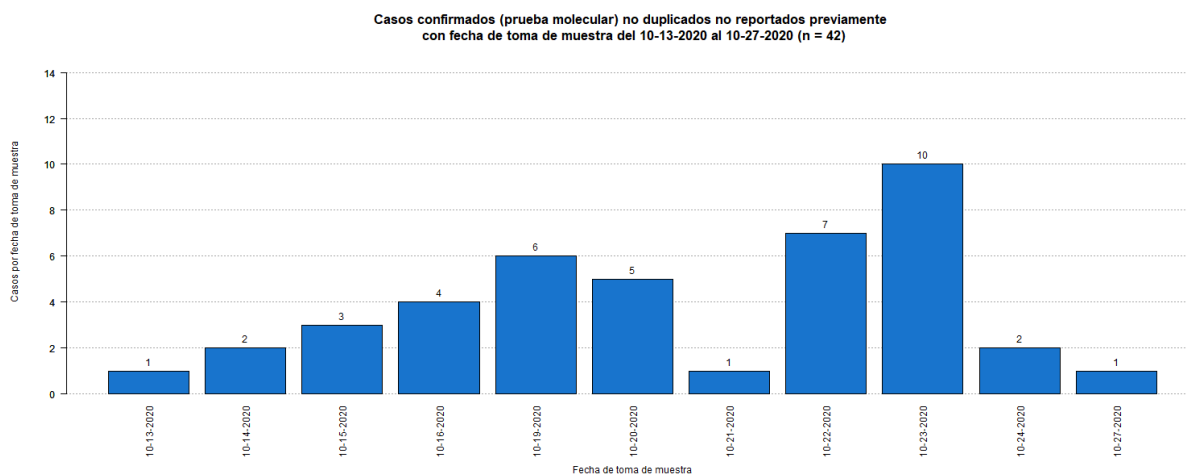
Fecha de actualización de datos: 16 de noviembre de 2020

¹ Total de casos confirmados (molecular) adicionales (no duplicados)		<u>469</u>
* Total de casos confirmados acumulados ²	<u>42,790</u>	
³ Total de casos probables (antígenos) adicionales (no duplicados)		<u>74</u>
* Total de casos probables acumulados ⁴	<u>795</u>	
⁵ Total de casos sospechosos (anticuerpos) adicionales (no duplicados)		<u>131</u>
* Total de casos sospechosos acumulados ⁶	<u>36,810</u>	
⁷ Total de muertes (adicionales) COVID-19 (no duplicadas)		<u>9</u>
* Total de muertes COVID-19 acumuladas ⁸	<u>951</u>	
* Muertes confirmadas ⁹	<u>740</u>	
* Muertes probables ⁹	<u>211</u>	
* Muertes sospechosas ⁹	<u>0</u>	

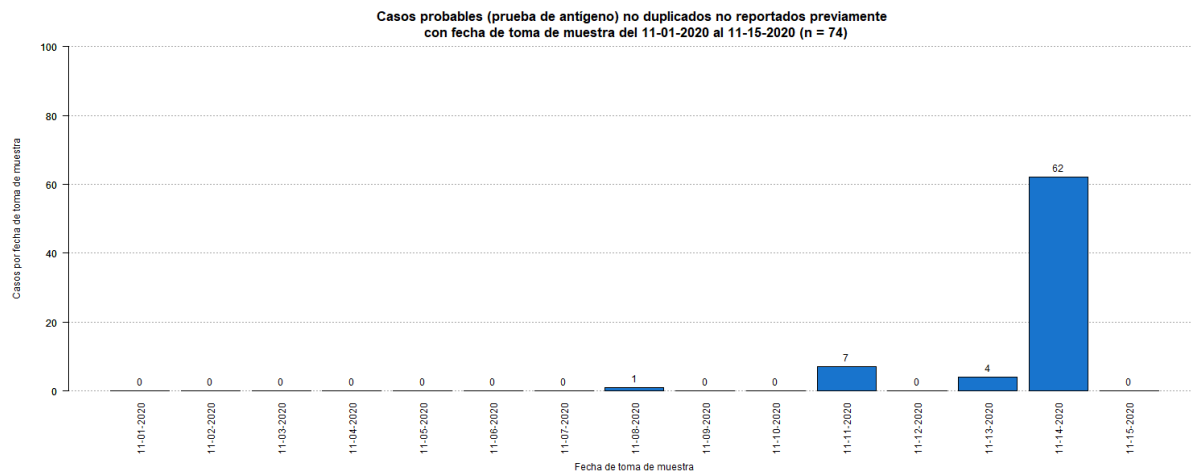
¹Los casos confirmados son casos con una prueba molecular (RT-PCR) positiva. El número de casos confirmados adicionales desde el último informe no implica que estos casos corresponden a las últimas 24 horas. El total incluye casos con muestras tomadas del 1 de noviembre de 2020 al 15 de noviembre de 2020. La gráfica muestra la distribución de los 469 casos adicionales por la fecha de toma de la muestra.



²El total acumulado de casos confirmados fue ajustado. Se sumaron cuarenta y dos (42) casos con fecha de toma de muestra previa al 1 de noviembre de 2020

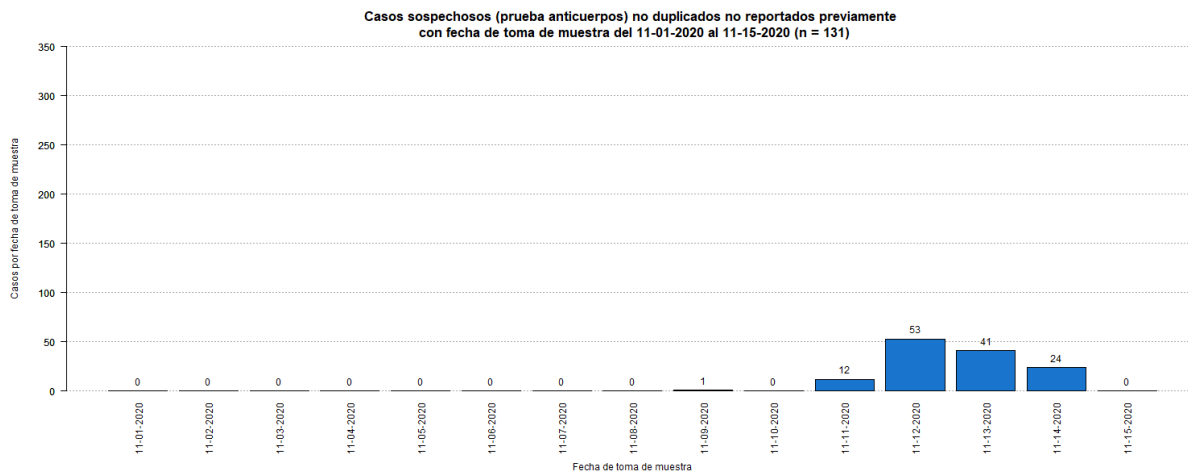


³Los casos probables son casos con una prueba de antígenos positiva. El número de casos probables adicionales desde el último informe no implica que estos casos corresponden a las últimas 24 horas. El total incluye casos con muestras tomadas del 1 de noviembre de 2020 al 15 de noviembre de 2020. La gráfica muestra la distribución de los 74 casos adicionales por la fecha de toma de muestra.

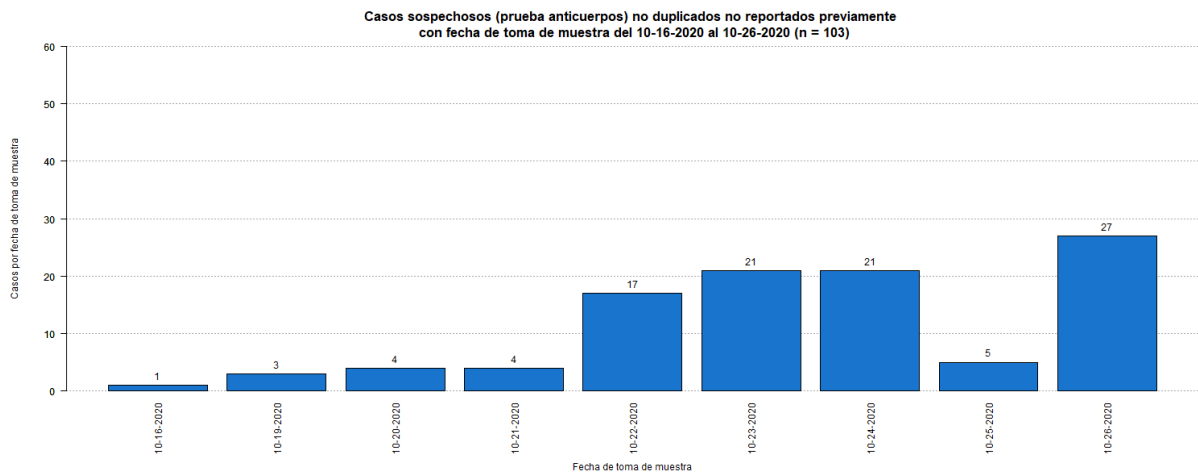


⁴El total acumulado de casos probables fue ajustado. Se restaron dieciséis (16) casos que tuvieron una prueba molecular positiva posteriormente. Estos se sumaron a los casos confirmados adicionales reportados en este informe.

⁵Los casos sospechosos son casos con una prueba serológica positiva. El número de casos sospechosos adicionales desde el último informe no implica que estos casos corresponden a las últimas 24 horas. El total incluye casos con muestras tomadas del 1 de noviembre de 2020 al 15 de noviembre de 2020. La gráfica muestra la distribución de los 131 casos adicionales por la fecha de toma de muestra.



⁶El total acumulado de casos sospechosos fue ajustado. Se restaron treinta y nueve (39) casos que tuvieron una prueba molecular positiva posteriormente, y tres (3) caso que tuvo una prueba probable (antígeno) positiva posteriormente. Estos se sumaron a los casos confirmados y probables adicionales (respectivamente) reportados en este informe. Por otra parte, se sumaron ciento tres (103) casos con fecha de toma de muestra previa al 1 de noviembre de 2020.

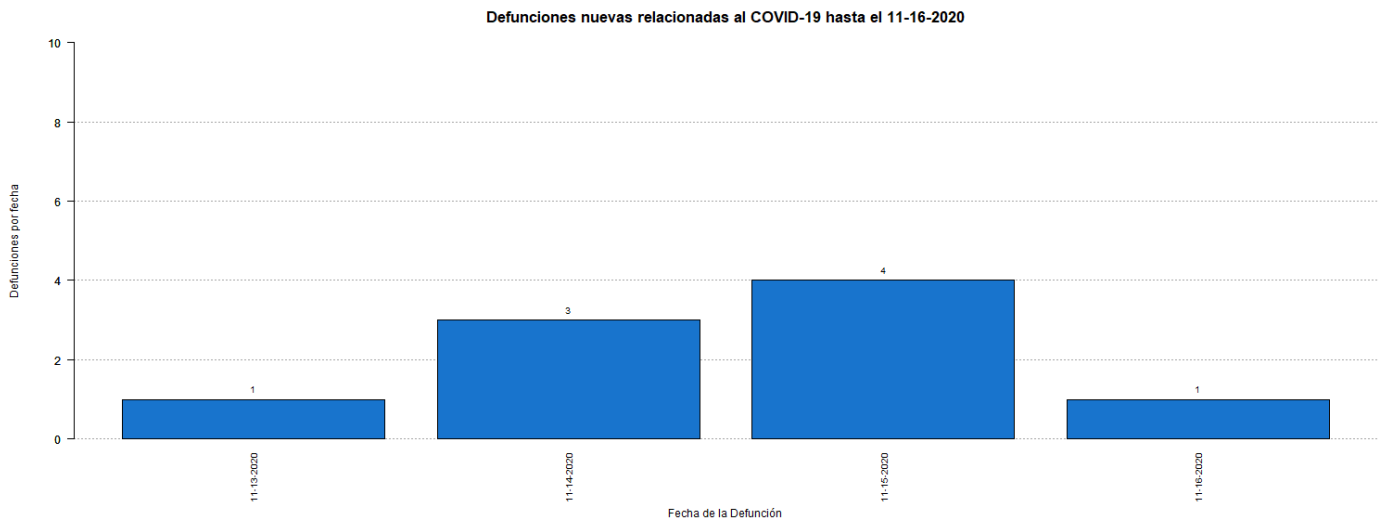


⁷El número de muertes adicionales no debe interpretarse como que éstas hayan ocurrido en las últimas 24 horas. De igual forma, es importante señalar que el total de muertes puede variar en la medida en que se dan los procesos de registro y codificación de las causas de muerte, lo que puede tomar varios días.

⁸El total acumulado de muertes puede ser ajustado de acuerdo con el protocolo establecido por el Departamento de Salud, en consonancia con las pautas establecidas por CDC/NCHS y los criterios de estadísticas vitales de una defunción asociada con COVID-19, para la revisión de las muertes asociadas a COVID-19.

⁹Muertes confirmadas COVID-19 son muertes de personas con una o más pruebas moleculares positivas. Muertes probables por COVID-19 incluye muertes de: 1) Personas que reúnen los criterios clínicos y la evidencia epidemiológica según definida por el CSTE, sin pruebas de confirmación para COVID-19; 2) Personas con una prueba de antígenos positiva y que reúnen los criterios clínicos o la evidencia epidemiológica según definida por el CSTE; y 3) Muertes que cumplen con los criterios de estadísticas vitales en las cuales no se realizaron pruebas de confirmación para COVID-19. Muertes sospechosas por COVID-19 incluye muertes de personas en las que se detecta un anticuerpo específico en suero, plasma o sangre, o se detecta un antígeno específico por inmunocitoquímica en un espécimen de autopsia, que no fueron reportadas como casos confirmados o probables de COVID-19. Esto de acuerdo con las recomendaciones provisionales del “Council of State and Territorial Epidemiologists” (CSTE) y del “National Center for Health Statistics” de los Centros para el Control y la Prevención de Enfermedades (CDC). El cambio en el número de muertes no debe interpretarse como que éstas hayan ocurrido en las últimas 24 horas. De igual forma, es importante señalar que el total de muertes puede variar en la medida en que se dan los procesos de registro y codificación de las causas de muerte, lo que puede tomar varios días.

La gráfica muestra la distribución de las nueve (9) muertes adicionales reportadas hoy, 16 de noviembre de 2020, por la fecha de defunción.



DISTRIBUCIÓN DE LOS CASOS CONFIRMADOS (PRUEBA MOLECULAR) POR MUNICIPIO DE RESIDENCIA:

Característica	Frecuencia (n)	Porcentaje (%)
* Adjuntas	136	0.3
* Aguada	312	0.7
* Aguadilla	393	0.9
* Aguas Buenas	273	0.7
* Aibonito	118	0.3
* Añasco	214	0.5
* Arecibo	764	1.8
* Arroyo	68	0.2
* Barceloneta	226	0.5
* Barranquitas	354	0.9
* Bayamón	3463	8.3
* Cabo Rojo	223	0.5
* Caguas	1675	4.0
* Camuy	295	0.7
* Canóvanas	616	1.5
* Carolina	3057	7.3
* Cataño	405	1.0
* Cayey	270	0.6
* Ceiba	93	0.2
* Ciales	269	0.6
* Cidra	314	0.8
* Coamo	196	0.5
* Comerío	179	0.4
* Corozal	517	1.2
* Culebra	19	0.0
* Dorado	676	1.6
* Fajardo	362	0.9
* Florida	148	0.4
* Guánica	76	0.2
* Guayama	199	0.5
* Guayanilla	94	0.2
* Guaynabo	1638	3.9
* Gurabo	571	1.4
* Hatillo	291	0.7
* Hormigueros	133	0.3
* Humacao	458	1.1
* Isabela	271	0.7
* Jayuya	108	0.3
* Juana Díaz	278	0.7
* Juncos	424	1.0
* Lajas	76	0.2
* Lares	221	0.5
* Las Marías	62	0.1

Característica	Frecuencia (n)	Porcentaje (%)
* Las Piedras	435	1.0
* Loíza	283	0.7
* Luquillo	184	0.4
* Manatí	402	1.0
* Maricao	50	0.1
* Maunabo	77	0.2
* Mayagüez	579	1.4
* Moca	326	0.8
* Morovis	436	1.0
* Naguabo	284	0.7
* Naranjito	457	1.1
* Orocovis	276	0.7
* Patillas	79	0.2
* Peñuelas	106	0.3
* Ponce	758	1.8
* Quebradillas	223	0.5
* Rincón	133	0.3
* Rio Grande	575	1.4
* Sabana Grande	100	0.2
* Salinas	173	0.4
* San Germán	166	0.4
* San Juan	7602	18.3
* San Lorenzo	555	1.3
* San Sebastián	354	0.9
* Santa Isabel	95	0.2
* Toa Alta	1296	3.1
* Toa Baja	1335	3.2
* Trujillo Alto	1195	2.9
* Utuado	181	0.4
* Vega Alta	606	1.5
* Vega Baja	950	2.3
* Vieques	24	0.1
* Villalba	258	0.6
* Yabucoa	256	0.6
* Yauco	264	0.6
* Otro lugar fuera de PR	168	
* No disponible	1014	
* Total	42790	

Nota: La información suministrada por fuentes externas al Departamento de Salud podría variar una vez sea finalizado el proceso de corroboración de los datos por parte de la agencia.

DISTRIBUCIÓN DE LOS CASOS CONFIRMADOS (PRUEBA MOLECULAR) POR REGION DE SALUD

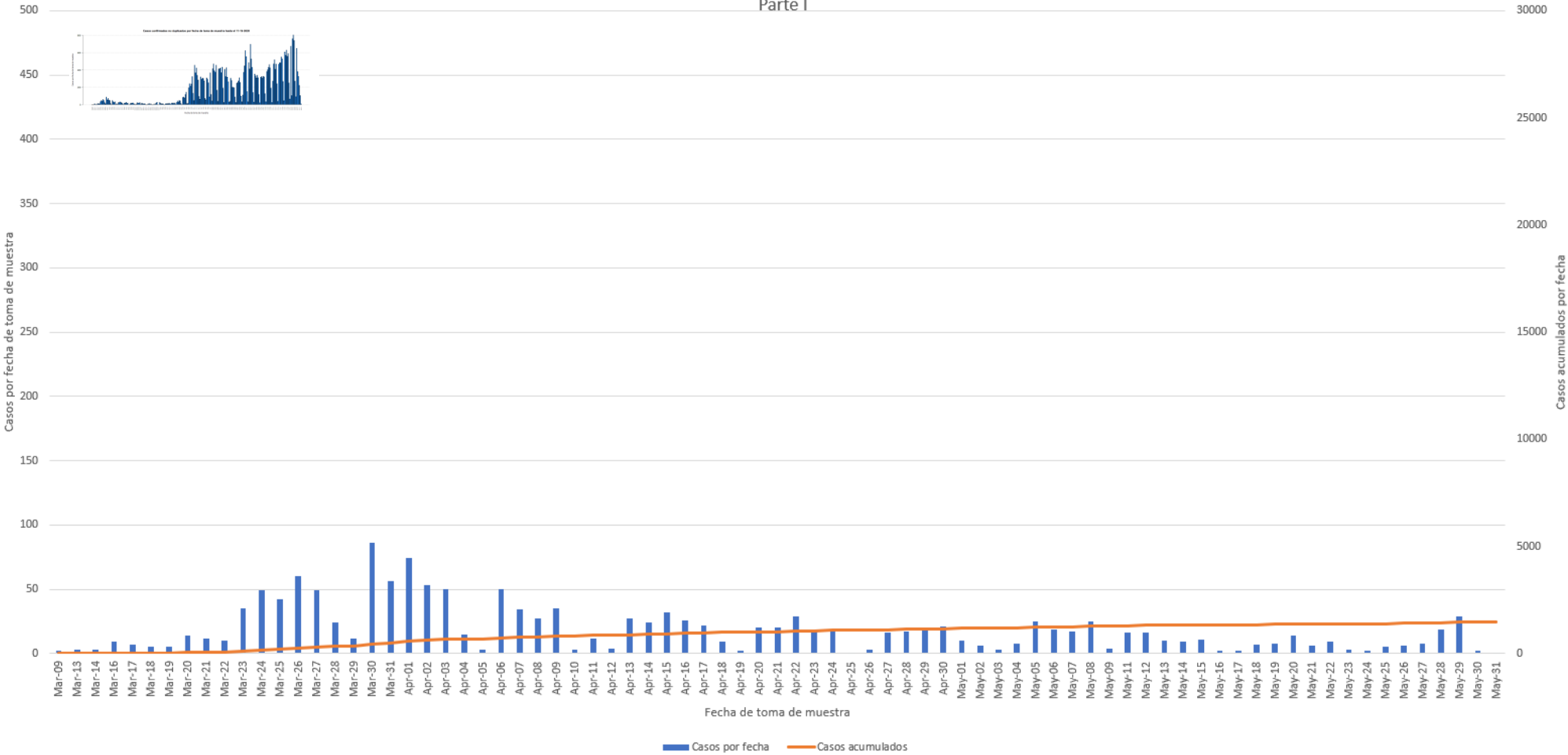
Región de Salud	Frecuencia (n)	Porcentaje (%)
* Arecibo	4401	10.6
* Bayamón	9551	23.0
* Caguas	5701	13.7
* Fajardo	1257	3.0
* Mayagüez	3388	8.2
* Metro	14387	34.6
* Ponce	2886	6.9
* Fuera de PR	934	
* No disponible	285	

DISTRIBUCIÓN DE LOS CASOS CONFIRMADOS (PRUEBA MOLECULAR) POR GRUPOS DE EDAD Y GÉNERO:

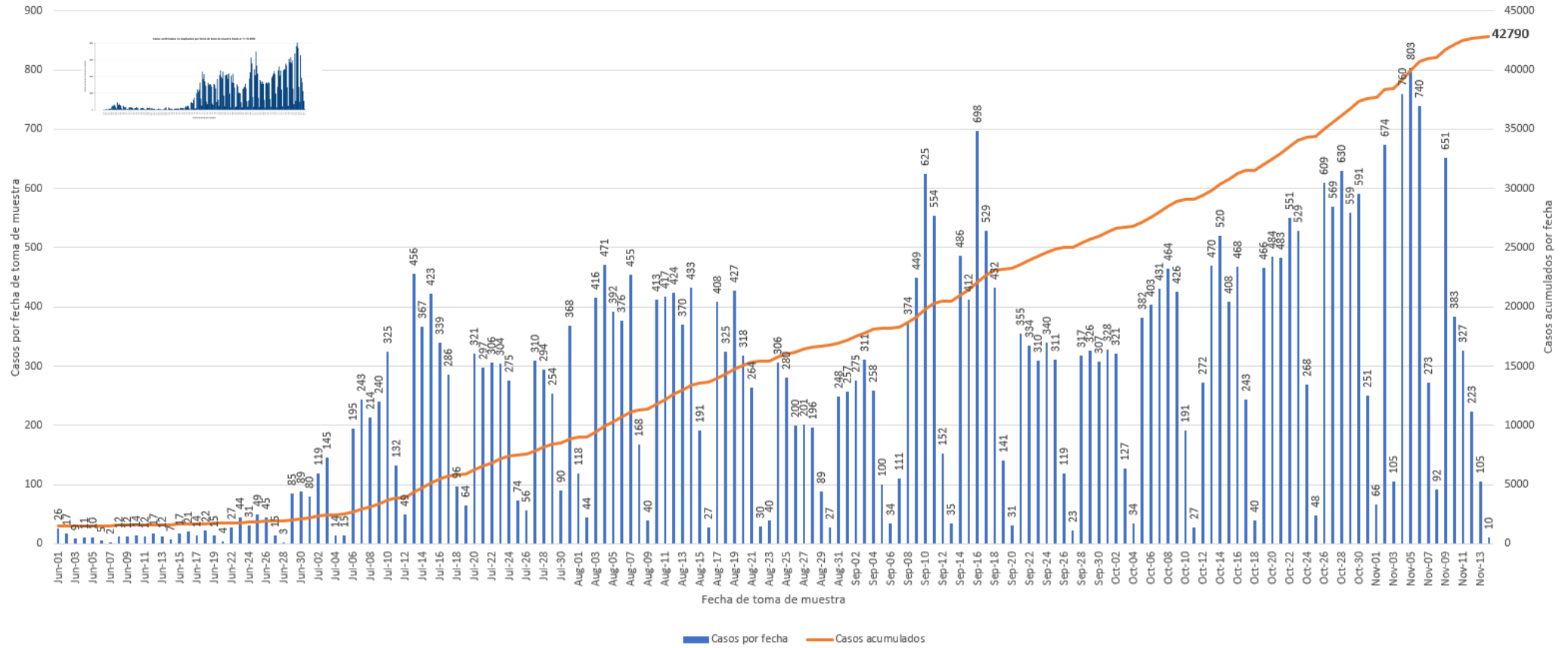
Grupo de edad (años)	Femenino		Masculino		Total	
	(n)	(%)	(n)	(%)	(n)	(%)
< 10	1119	4.9	1128	5.7	2247	5.3
10 – 19	1839	8.0	1730	8.8	3569	8.3
20 – 29	4285	18.6	3280	16.6	7565	17.7
30 – 39	3911	17.0	3325	16.9	7236	16.9
40 – 49	3799	16.5	3402	17.2	7201	16.8
50 – 59	3541	15.4	3095	15.7	6636	15.5
60 – 69	2283	9.9	1955	9.9	4238	9.9
70 – 79	1398	6.1	1202	6.1	2600	6.1
≥ 80	837	3.6	615	3.1	1452	3.4
No Disponible	23	-	23	-	46	-
Total	23035	100.0	19755	100.0	42790	100.0

Casos confirmados no duplicados por fecha de toma de muestra hasta el 11/16/2020

Parte I



Casos confirmados no duplicados por fecha de toma de muestra hasta el 11/16/2020 Parte II



DISTRIBUCIÓN DE LOS CASOS PROBABLES (PRUEBA DE ANTÍGENOS) POR MUNICIPIO DE RESIDENCIA:

Característica	Frecuencia (n)	Porcentaje (%)
* Adjuntas	0	0.0
* Aguada	2	0.3
* Aguadilla	5	0.7
* Aguas Buenas	4	0.5
* Aibonito	3	0.4
* Añasco	12	1.6
* Arecibo	5	0.7
* Arroyo	1	0.1
* Barceloneta	1	0.1
* Barranquitas	5	0.7
* Bayamón	72	9.6
* Cabo Rojo	9	1.2
* Caguas	64	8.6
* Camuy	1	0.1
* Canóvanas	11	1.5
* Carolina	54	7.2
* Cataño	15	2.0
* Cayey	4	0.5
* Ceiba	0	0.0
* Ciales	1	0.1
* Cidra	5	0.7
* Coamo	11	1.5
* Comerío	3	0.4
* Corozal	19	2.5
* Culebra	0	0.0
* Dorado	6	0.8
* Fajardo	4	0.5
* Florida	1	0.1
* Guánica	0	0.0
* Guayama	5	0.7
* Guayanilla	4	0.5
* Guaynabo	23	3.1
* Gurabo	16	2.1
* Hatillo	2	0.3
* Hormigueros	8	1.1
* Humacao	17	2.3
* Isabela	24	3.2
* Jayuya	6	0.8
* Juana Díaz	1	0.1
* Juncos	27	3.6
* Lajas	0	0.0
* Lares	0	0.0
* Las Marías	2	0.3

Característica	Frecuencia (n)	Porcentaje (%)
* Las Piedras	9	1.2
* Loíza	15	2.0
* Luquillo	0	0.0
* Manatí	5	0.7
* Maricao	0	0.0
* Maunabo	0	0.0
* Mayagüez	7	0.9
* Moca	17	2.3
* Morovis	3	0.4
* Naguabo	9	1.2
* Naranjito	3	0.4
* Orocovis	7	0.9
* Patillas	1	0.1
* Peñuelas	2	0.3
* Ponce	4	0.5
* Quebradillas	10	1.3
* Rincón	1	0.1
* Rio Grande	6	0.8
* Sabana Grande	1	0.1
* Salinas	3	0.4
* San Germán	1	0.1
* San Juan	84	11.2
* San Lorenzo	6	0.8
* San Sebastián	4	0.5
* Santa Isabel	4	0.5
* Toa Alta	8	1.1
* Toa Baja	41	5.5
* Trujillo Alto	11	1.5
* Utuado	1	0.1
* Vega Alta	5	0.7
* Vega Baja	7	0.9
* Vieques	0	0.0
* Villalba	15	2.0
* Yabucoa	4	0.5
* Yauco	1	0.1
* Otro lugar fuera de PR	1	
* No disponible	46	
* Total	795	

Nota: La información suministrada por fuentes externas al Departamento de Salud podría variar una vez sea finalizado el proceso de corroboración de los datos por parte de la agencia.

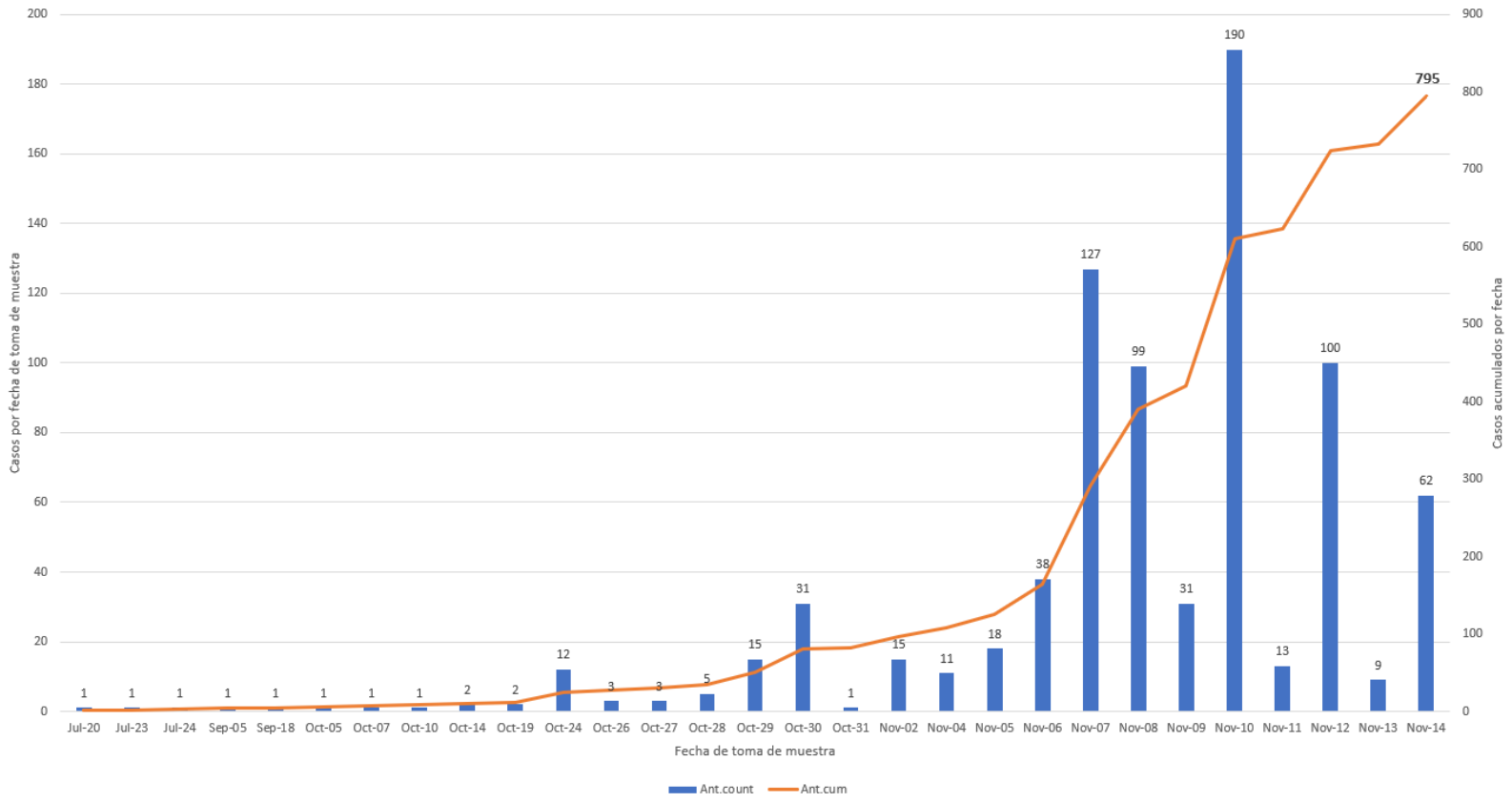
DISTRIBUCIÓN DE LOS CASOS PROBABLES (PRUEBA DE ANTÍGENOS) POR REGION DE SALUD:

Región de Salud	Frecuencia (n)	Por ciento (%)
* Arecibo	37	5.0
* Bayamón	184	24.7
* Caguas	167	22.4
* Fajardo	10	1.3
* Mayagüez	93	12.5
* Metro	198	26.5
* Ponce	57	7.6
* Fuera de PR	1	
* No disponible	48	

DISTRIBUCIÓN DE LOS CASOS PROBABLES (PRUEBA DE ANTÍGENOS) POR GRUPOS DE EDAD Y GÉNERO:

Grupo de edad (años)	Femenino		Masculino		Total	
	(n)	(%)	(n)	(%)	(n)	(%)
< 10	23	5.5	15	4.0	38	4.8
10 – 19	33	8.0	31	8.2	64	8.1
20 – 29	69	16.6	68	18.1	137	17.3
30 – 39	50	12.0	60	16.0	110	13.9
40 – 49	72	17.3	55	14.6	127	16.1
50 – 59	70	16.9	65	17.3	135	17.1
60 – 69	30	7.2	33	8.8	63	8.0
70 – 79	25	6.0	19	5.1	44	5.6
≥ 80	43	10.4	30	8.0	73	9.2
No Disponible	3	-	1	-	4	-
Total	418	100.0	377	100.0	795	100.0

Casos probables no duplicados por fecha de toma de muestra hasta el 11/16/2020



DISTRIBUCIÓN DE LOS CASOS SOSPECHOSOS (PRUEBA ANTICUERPOS) POR MUNICIPIO DE RESIDENCIA:

Característica	Frecuencia (n)	Porcentaje (%)
* Adjuntas	93	0.3
* Aguada	258	0.7
* Aguadilla	430	1.2
* Aguas Buenas	193	0.5
* Aibonito	147	0.4
* Añasco	209	0.6
* Arecibo	625	1.8
* Arroyo	171	0.5
* Barceloneta	180	0.5
* Barranquitas	437	1.2
* Bayamón	2544	7.2
* Cabo Rojo	392	1.1
* Caguas	1153	3.3
* Camuy	254	0.7
* Canóvanas	465	1.3
* Carolina	1836	5.2
* Cataño	337	1.0
* Cayey	381	1.1
* Ceiba	145	0.4
* Ciales	193	0.5
* Cidra	240	0.7
* Coamo	322	0.9
* Comerío	178	0.5
* Corozal	579	1.6
* Culebra	5	0.0
* Dorado	696	2.0
* Fajardo	500	1.4
* Florida	316	0.9
* Guánica	122	0.3
* Guayama	290	0.8
* Guayanilla	210	0.6
* Guaynabo	1122	3.2
* Gurabo	375	1.1
* Hatillo	244	0.7
* Hormigueros	119	0.3
* Humacao	488	1.4
* Isabela	290	0.8
* Jayuya	228	0.6
* Juana Díaz	292	0.8
* Juncos	309	0.9
* Lajas	172	0.5
* Lares	370	1.0
* Las Marías	78	0.2

Característica	Frecuencia (n)	Porcentaje (%)
* Las Piedras	378	1.1
* Loíza	210	0.6
* Luquillo	196	0.6
* Manatí	519	1.5
* Maricao	52	0.1
* Maunabo	124	0.4
* Mayagüez	627	1.8
* Moca	364	1.0
* Morovis	292	0.8
* Naguabo	167	0.5
* Naranjito	523	1.5
* Orocovis	229	0.6
* Patillas	154	0.4
* Peñuelas	115	0.3
* Ponce	778	2.2
* Quebradillas	141	0.4
* Rincón	141	0.4
* Rio Grande	452	1.3
* Sabana Grande	161	0.5
* Salinas	523	1.5
* San Germán	226	0.6
* San Juan	4598	13.0
* San Lorenzo	317	0.9
* San Sebastián	754	2.1
* Santa Isabel	256	0.7
* Toa Alta	943	2.7
* Toa Baja	1081	3.1
* Trujillo Alto	765	2.2
* Utuado	209	0.6
* Vega Alta	547	1.5
* Vega Baja	571	1.6
* Vieques	86	0.2
* Villalba	147	0.4
* Yabucoa	319	0.9
* Yauco	472	1.3
* Otro lugar fuera de PR	644	
* No disponible	741	
* Total	36810	

Nota: La información suministrada por fuentes externas al Departamento de Salud podría variar una vez sea finalizado el proceso de corroboración de los datos por parte de la agencia.

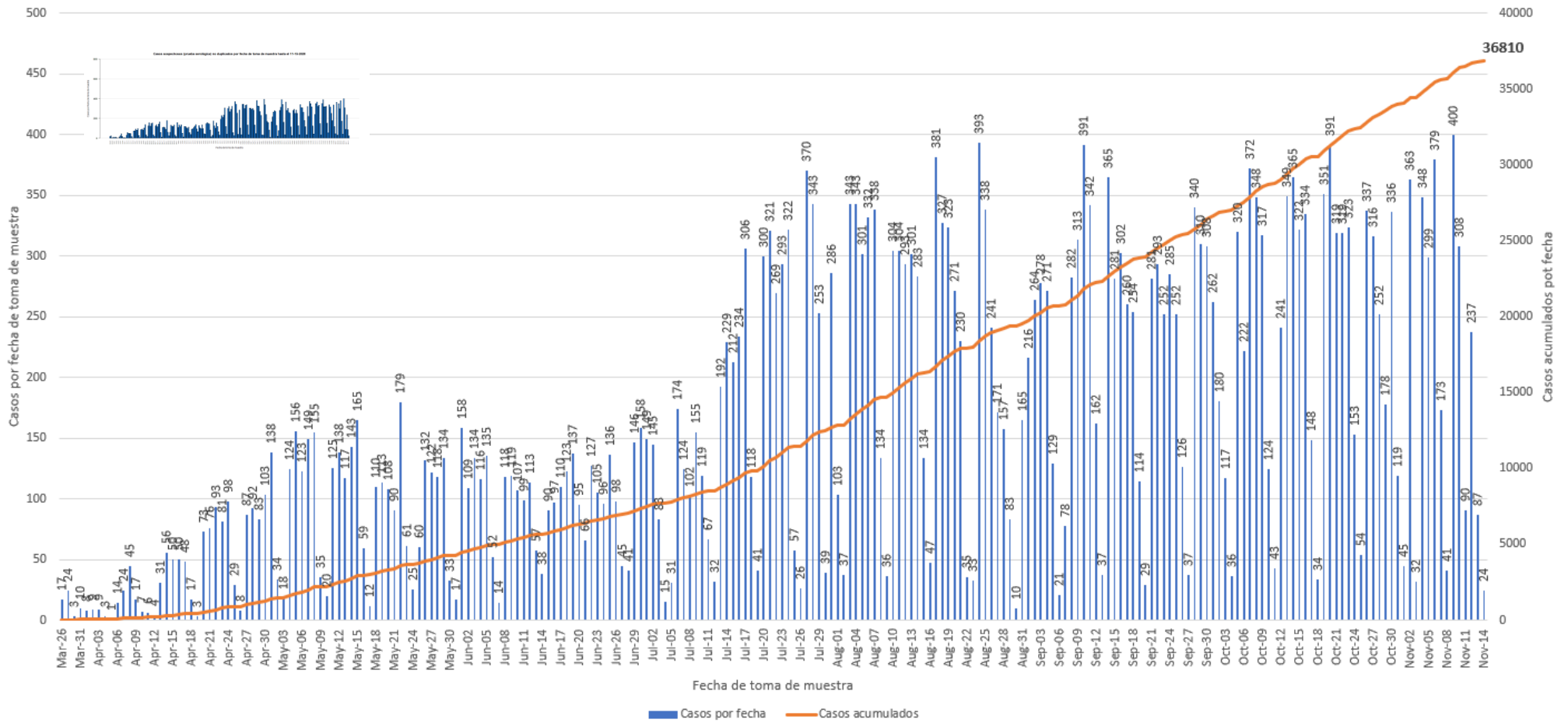
DISTRIBUCIÓN DE LOS CASOS SOSPECHOSOS (PRUEBA DE ANTICUERPOS) POR REGION DE SALUD:

Región de Salud	Frecuencia (n)	Por ciento (%)
* Arecibo	3917	11.1
* Bayamón	8093	22.8
* Caguas	4588	13.0
* Fajardo	1384	3.9
* Mayagüez	4276	12.1
* Metro	8995	25.4
* Ponce	4171	11.8
* Fuera de PR	247	
* No disponible	1139	

DISTRIBUCIÓN DE LOS CASOS SOSPECHOSOS (PRUEBA ANTICUERPOS) POR GRUPOS DE EDAD Y GÉNERO:

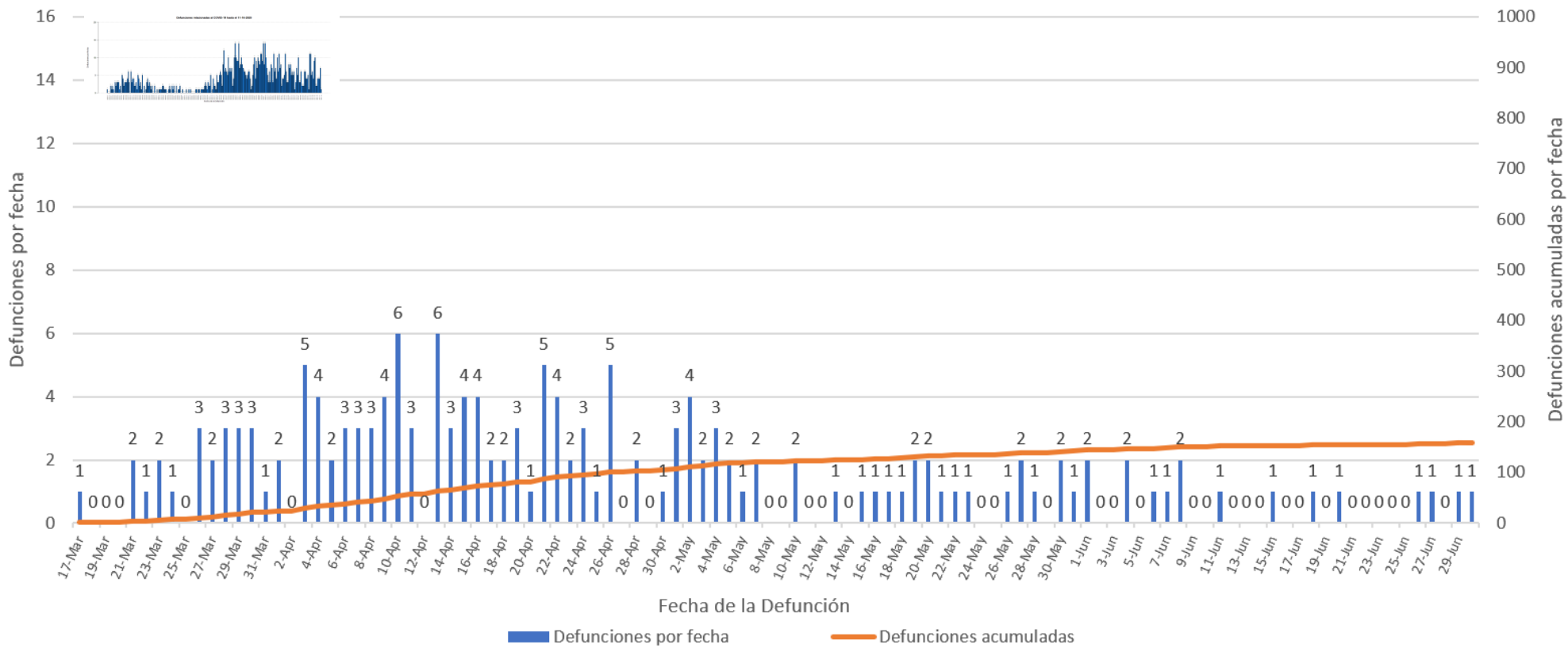
Grupo de edad (años)	Femenino		Masculino		Total	
	(n)	(%)	(n)	(%)	(n)	(%)
< 10	716	3.5	645	4.0	1361	3.7
10 – 19	1354	6.6	1122	6.9	2476	6.7
20 – 29	3466	16.9	2689	16.6	6155	16.7
30 – 39	3127	15.2	2328	14.4	5455	14.8
40 – 49	3287	16.0	2615	16.1	5902	16.1
50 – 59	3170	15.4	2591	16.0	5761	15.7
60 – 69	2542	12.4	2108	13.0	4650	12.6
70 – 79	1782	8.7	1406	8.7	3188	8.7
≥ 80	1120	5.4	699	4.3	1819	4.9
No Disponible	22	-	21	-	43	-
Total	20586	100.0	16224	100.0	36810	100.0

Casos sospechosos no duplicados por fecha de toma de muestra hasta el 11/16/2020



Defunciones relacionadas al COVID-19 hasta el 16 de noviembre de 2020

Parte I



Defunciones relacionadas al COVID-19 hasta el 16 de noviembre de 2020

Parte II

