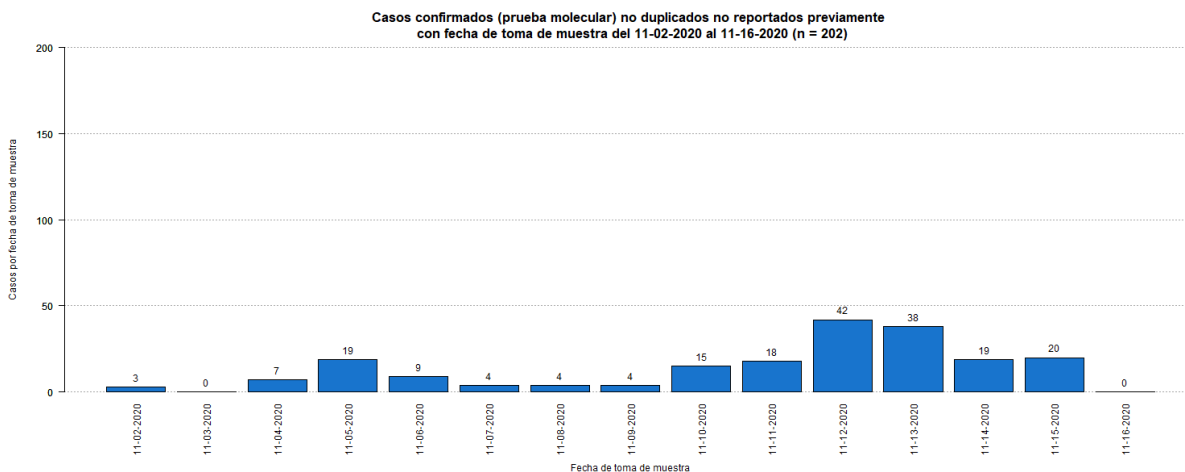


**DEPARTAMENTO DE SALUD**  
INFORME DE CASOS COVID-19

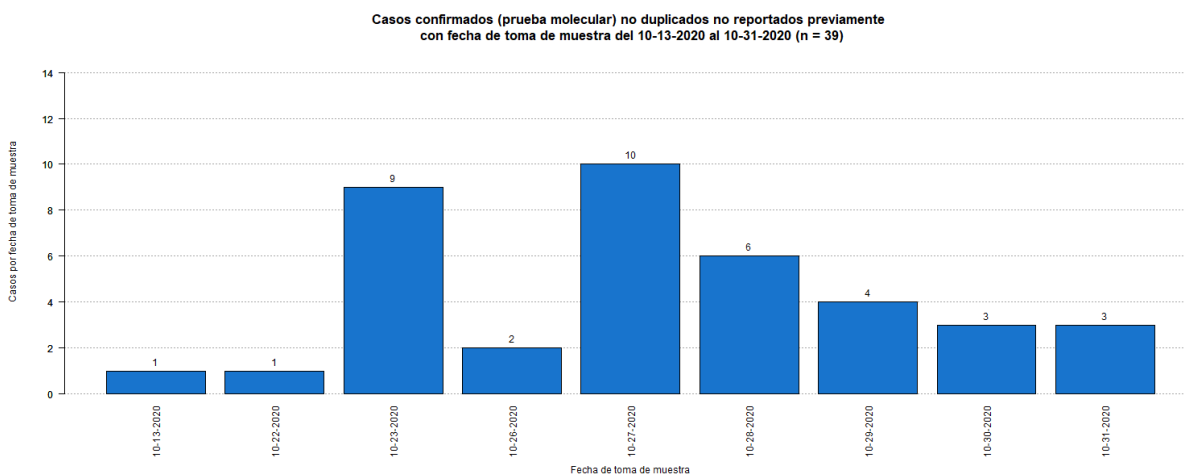
Fecha de actualización de datos: 17 de noviembre de 2020

<sup>1</sup> Total de casos confirmados (molecular) adicionales (no duplicados)		<u>202</u>
* Total de casos confirmados acumulados <sup>2</sup>	<u>43,031</u>	
<sup>3</sup> Total de casos probables (antígenos) adicionales (no duplicados)		<u>86</u>
* Total de casos probables acumulados <sup>4</sup>	<u>879</u>	
<sup>5</sup> Total de casos sospechosos (anticuerpos) adicionales (no duplicados)		<u>182</u>
* Total de casos sospechosos acumulados <sup>6</sup>	<u>37,140</u>	
<sup>7</sup> Total de muertes (adicionales) COVID-19 (no duplicadas)		<u>20</u>
* Total de muertes COVID-19 acumuladas <sup>8</sup>	<u>971</u>	
* Muertes confirmadas <sup>9</sup>	<u>756</u>	
* Muertes probables <sup>9</sup>	<u>215</u>	
* Muertes sospechosas <sup>9</sup>	<u>0</u>	

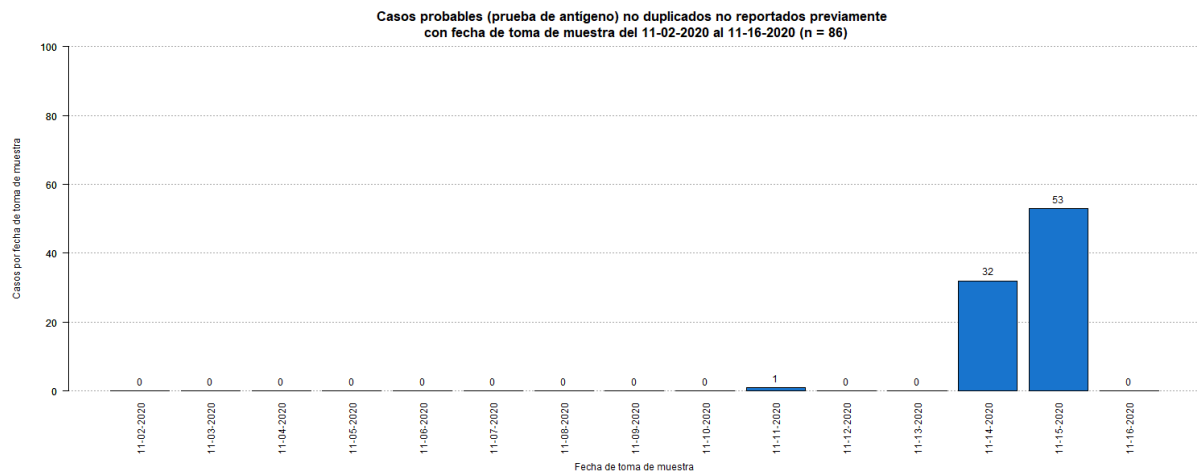
<sup>1</sup>Los casos confirmados son casos con una prueba molecular (RT-PCR) positiva. El número de casos confirmados adicionales desde el último informe no implica que estos casos corresponden a las últimas 24 horas. El total incluye casos con muestras tomadas del 2 de noviembre de 2020 al 16 de noviembre de 2020. La gráfica muestra la distribución de los 202 casos adicionales por la fecha de toma de la muestra.



<sup>2</sup>El total acumulado de casos confirmados fue ajustado. Se sumaron treinta y nueve (39) casos con fecha de toma de muestra previa al 2 de noviembre de 2020

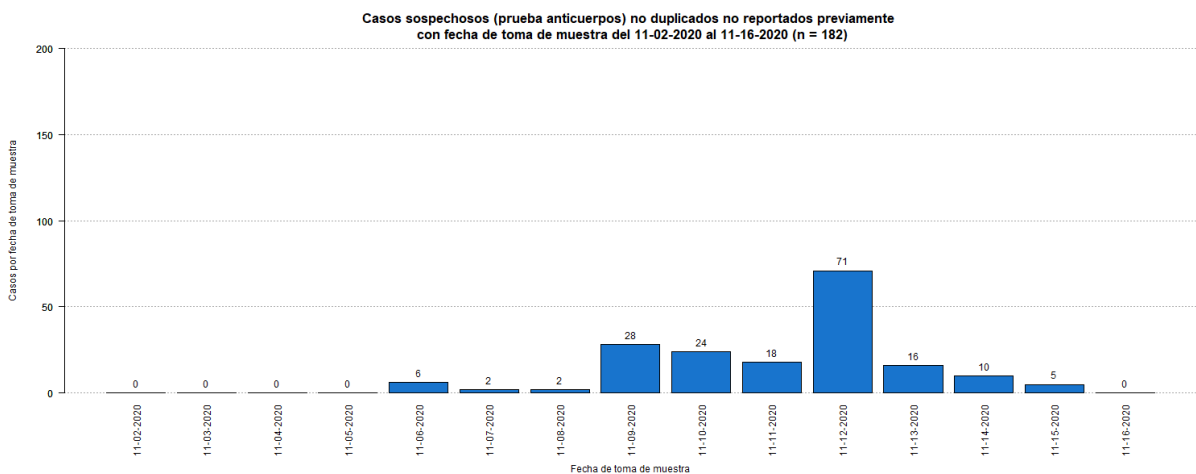


<sup>3</sup>Los casos probables son casos con una prueba de antígenos positiva. El número de casos probables adicionales desde el último informe no implica que estos casos corresponden a las últimas 24 horas. El total incluye casos con muestras tomadas del 2 de noviembre de 2020 al 16 de noviembre de 2020. La gráfica muestra la distribución de los 86 casos adicionales por la fecha de toma de muestra.

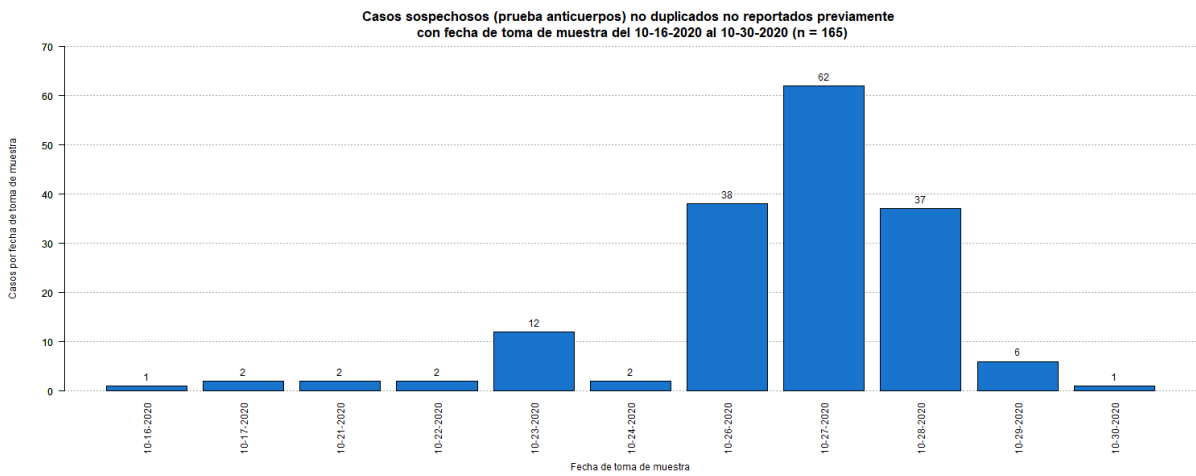


<sup>4</sup>El total acumulado de casos probables fue ajustado. Se restaron dos (2) casos que tuvieron una prueba molecular positiva posteriormente. Estos se sumaron a los casos confirmados adicionales reportados en este informe.

<sup>5</sup>Los casos sospechosos son casos con una prueba serológica positiva. El número de casos sospechosos adicionales desde el último informe no implica que estos casos corresponden a las últimas 24 horas. El total incluye casos con muestras tomadas del 2 de noviembre de 2020 al 16 de noviembre de 2020. La gráfica muestra la distribución de los 182 casos adicionales por la fecha de toma de muestra.



<sup>6</sup>El total acumulado de casos sospechosos fue ajustado. Se restaron dieciséis (16) casos que tuvieron una prueba molecular positiva posteriormente, y un (1) caso que tuvo una prueba probable (antígeno) positiva posteriormente. Estos se sumaron a los casos confirmados y probables adicionales (respectivamente) reportados en este informe. Por otra parte, se sumaron ciento sesenta y cinco (165) casos con fecha de toma de muestra previa al 2 de noviembre de 2020.

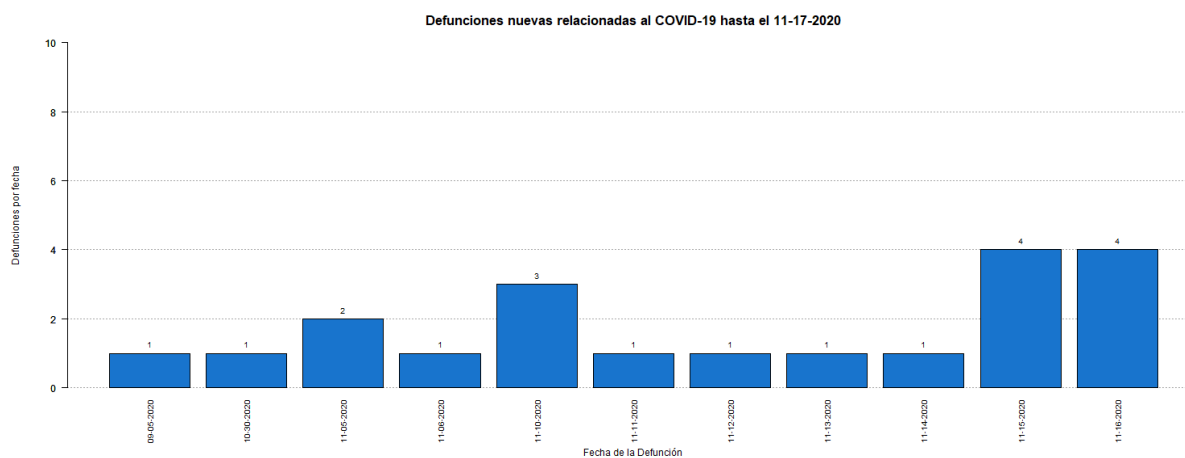


<sup>7</sup>El número de muertes adicionales no debe interpretarse como que éstas hayan ocurrido en las últimas 24 horas. De igual forma, es importante señalar que el total de muertes puede variar en la medida en que se dan los procesos de registro y codificación de las causas de muerte, lo que puede tomar varios días.

<sup>8</sup>El total acumulado de muertes puede ser ajustado de acuerdo con el protocolo establecido por el Departamento de Salud, en consonancia con las pautas establecidas por CDC/NCHS y los criterios de estadísticas vitales de una defunción asociada con COVID-19, para la revisión de las muertes asociadas a COVID-19.

<sup>9</sup>Muertes confirmadas COVID-19 son muertes de personas con una o más pruebas moleculares positivas. Muertes probables por COVID-19 incluye muertes de: 1) Personas que reúnen los criterios clínicos y la evidencia epidemiológica según definida por el CSTE, sin pruebas de confirmación para COVID-19; 2) Personas con una prueba de antígenos positiva y que reúnen los criterios clínicos o la evidencia epidemiológica según definida por el CSTE; y 3) Muertes que cumplen con los criterios de estadísticas vitales en las cuales no se realizaron pruebas de confirmación para COVID-19. Muertes sospechosas por COVID-19 incluye muertes de personas en las que se detecta un anticuerpo específico en suero, plasma o sangre, o se detecta un antígeno específico por inmunocitoquímica en un espécimen de autopsia, que no fueron reportadas como casos confirmados o probables de COVID-19. Esto de acuerdo con las recomendaciones provisionales del “Council of State and Territorial Epidemiologists” (CSTE) y del “National Center for Health Statistics” de los Centros para el Control y la Prevención de Enfermedades (CDC). El cambio en el número de muertes no debe interpretarse como que éstas hayan ocurrido en las últimas 24 horas. De igual forma, es importante señalar que el total de muertes puede variar en la medida en que se dan los procesos de registro y codificación de las causas de muerte, lo que puede tomar varios días.

La gráfica muestra la distribución de las veinte (20) muertes adicionales reportadas hoy, 17 de noviembre de 2020, por la fecha de defunción.



**DISTRIBUCIÓN DE LOS CASOS CONFIRMADOS (PRUEBA MOLECULAR) POR MUNICIPIO DE RESIDENCIA:**

Característica	Frecuencia (n)	Porcentaje (%)
* Adjuntas	136	0.3
* Aguada	315	0.8
* Aguadilla	400	1.0
* Aguas Buenas	274	0.7
* Aibonito	119	0.3
* Añasco	216	0.5
* Arecibo	770	1.8
* Arroyo	68	0.2
* Barceloneta	227	0.5
* Barranquitas	355	0.8
* Bayamón	3475	8.3
* Cabo Rojo	223	0.5
* Caguas	1683	4.0
* Camuy	300	0.7
* Canóvanas	617	1.5
* Carolina	3064	7.3
* Cataño	405	1.0
* Cayey	270	0.6
* Ceiba	93	0.2
* Ciales	271	0.6
* Cidra	315	0.8
* Coamo	199	0.5
* Comerío	181	0.4
* Corozal	522	1.2
* Culebra	19	0.0
* Dorado	683	1.6
* Fajardo	362	0.9
* Florida	157	0.4
* Guánica	76	0.2
* Guayama	201	0.5
* Guayanilla	94	0.2
* Guaynabo	1641	3.9
* Gurabo	576	1.4
* Hatillo	291	0.7
* Hormigueros	133	0.3
* Humacao	459	1.1
* Isabela	272	0.7
* Jayuya	108	0.3
* Juana Díaz	289	0.7
* Juncos	426	1.0
* Lajas	76	0.2
* Lares	222	0.5
* Las Marías	63	0.2

Característica	Frecuencia (n)	Porcentaje (%)
* Las Piedras	435	1.0
* Loíza	289	0.7
* Luquillo	185	0.4
* Manatí	410	1.0
* Maricao	50	0.1
* Maunabo	77	0.2
* Mayagüez	587	1.4
* Moca	336	0.8
* Morovis	441	1.1
* Naguabo	284	0.7
* Naranjito	458	1.1
* Orocovis	276	0.7
* Patillas	79	0.2
* Peñuelas	108	0.3
* Ponce	759	1.8
* Quebradillas	224	0.5
* Rincón	134	0.3
* Rio Grande	575	1.4
* Sabana Grande	101	0.2
* Salinas	177	0.4
* San Germán	167	0.4
* San Juan	7622	18.2
* San Lorenzo	556	1.3
* San Sebastián	374	0.9
* Santa Isabel	95	0.2
* Toa Alta	1304	3.1
* Toa Baja	1340	3.2
* Trujillo Alto	1196	2.9
* Utuado	182	0.4
* Vega Alta	610	1.5
* Vega Baja	958	2.3
* Vieques	24	0.1
* Villalba	259	0.6
* Yabucoa	257	0.6
* Yauco	267	0.6
* Otro lugar fuera de PR	169	
* No disponible	1020	
* Total	43031	

Nota: La información suministrada por fuentes externas al Departamento de Salud podría variar una vez sea finalizado el proceso de corroboración de los datos por parte de la agencia.

**DISTRIBUCIÓN DE LOS CASOS CONFIRMADOS (PRUEBA MOLECULAR) POR REGION DE SALUD**

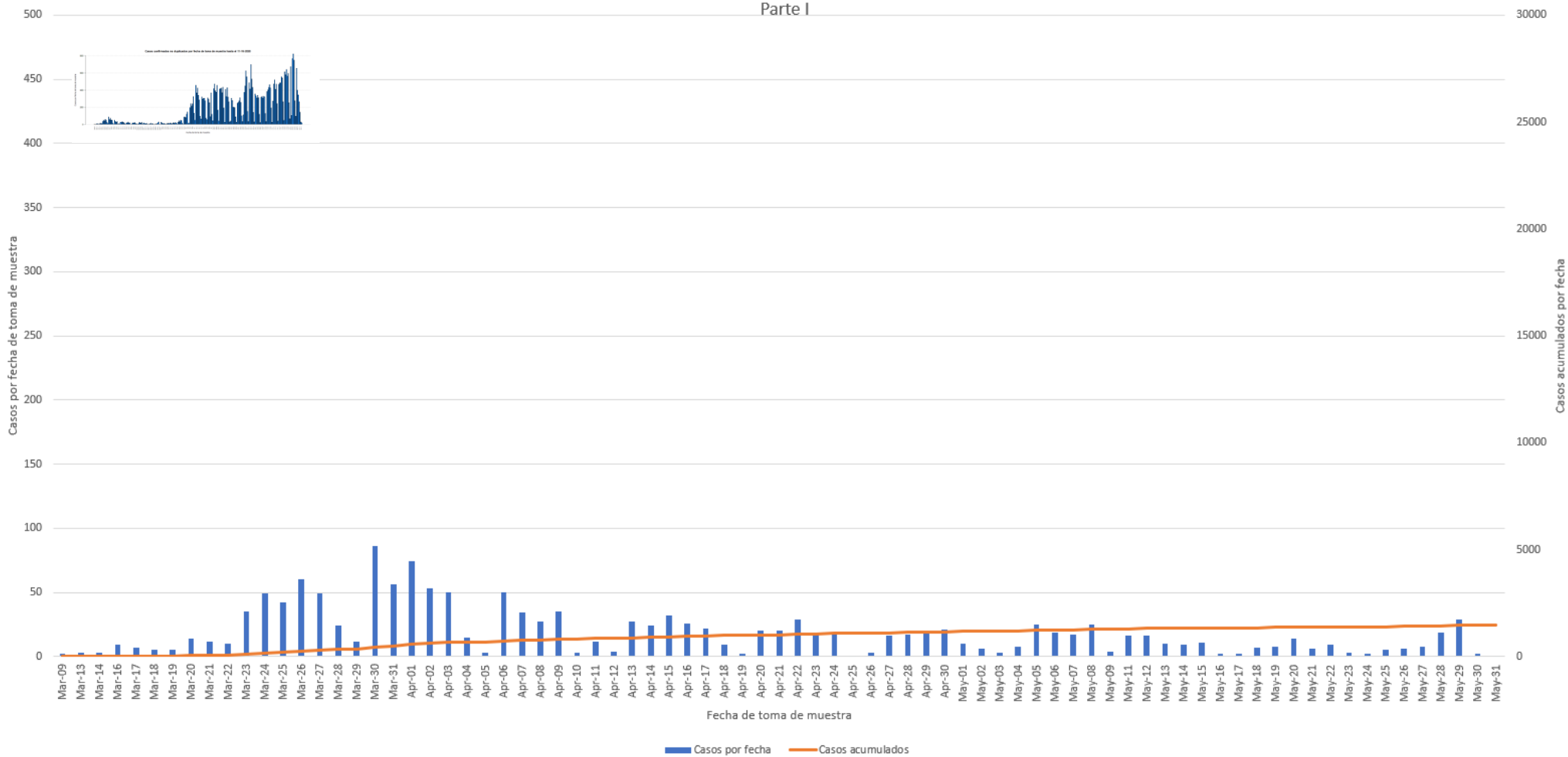
Región de Salud	Frecuencia (n)	Porcentaje (%)
* Arecibo	4448	10.6
* Bayamón	9596	23.0
* Caguas	5722	13.7
* Fajardo	1258	3.0
* Mayagüez	3443	8.3
* Metro	14425	34.5
* Ponce	2913	7.0
* Fuera de PR	941	
* No disponible	285	

**DISTRIBUCIÓN DE LOS CASOS CONFIRMADOS (PRUEBA MOLECULAR) POR GRUPOS DE EDAD Y GÉNERO:**

Grupo de edad (años)	Femenino		Masculino		Total	
	(n)	(%)	(n)	(%)	(n)	(%)
< 10	1125	4.9	1135	5.7	2260	5.3
10 – 19	1853	8.0	1740	8.8	3593	8.4
20 – 29	4311	18.6	3297	16.6	7608	17.7
30 – 39	3928	17.0	3342	16.8	7270	16.9
40 – 49	3834	16.6	3420	17.2	7254	16.9
50 – 59	3555	15.4	3108	15.7	6663	15.5
60 – 69	2300	9.9	1965	9.9	4265	9.9
70 – 79	1405	6.1	1211	6.1	2616	6.1
≥ 80	839	3.6	617	3.1	1456	3.4
No Disponible	23	-	23	-	46	-
<b>Total</b>	<b>23173</b>	<b>100.0</b>	<b>19858</b>	<b>100.0</b>	<b>43031</b>	<b>100.0</b>

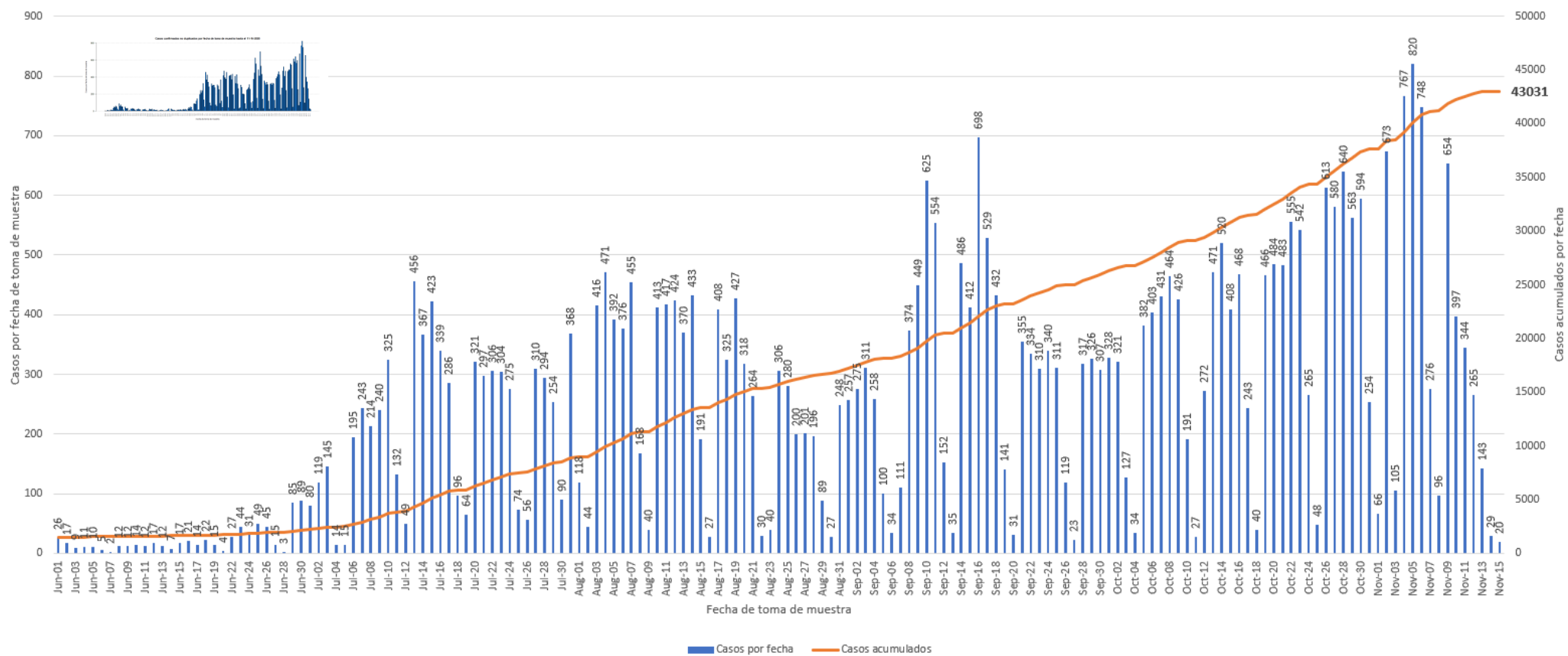
### Casos confirmados no duplicados por fecha de toma de muestra hasta el 11/17/2020

#### Parte I





## Casos confirmados no duplicados por fecha de toma de muestra hasta el 11/17/2020 Parte II



**DISTRIBUCIÓN DE LOS CASOS PROBABLES (PRUEBA DE ANTÍGENOS) POR MUNICIPIO DE RESIDENCIA:**

Característica	Frecuencia (n)	Porcentaje (%)
* Adjuntas	0	0.0
* Aguada	5	0.6
* Aguadilla	8	1.0
* Aguas Buenas	4	0.5
* Aibonito	3	0.4
* Añasco	12	1.4
* Arecibo	24	2.9
* Arroyo	1	0.1
* Barceloneta	1	0.1
* Barranquitas	5	0.6
* Bayamón	77	9.3
* Cabo Rojo	9	1.1
* Caguas	64	7.7
* Camuy	2	0.2
* Canóvanas	14	1.7
* Carolina	60	7.2
* Cataño	15	1.8
* Cayey	4	0.5
* Ceiba	0	0.0
* Ciales	2	0.2
* Cidra	5	0.6
* Coamo	11	1.3
* Comerío	3	0.4
* Corozal	23	2.8
* Culebra	0	0.0
* Dorado	7	0.8
* Fajardo	4	0.5
* Florida	4	0.5
* Guánica	0	0.0
* Guayama	4	0.5
* Guayanilla	4	0.5
* Guaynabo	24	2.9
* Gurabo	16	1.9
* Hatillo	2	0.2
* Hormigueros	8	1.0
* Humacao	21	2.5
* Isabela	26	3.1
* Jayuya	6	0.7
* Juana Díaz	1	0.1
* Juncos	29	3.5
* Lajas	0	0.0
* Lares	0	0.0
* Las Marías	2	0.2

Característica	Frecuencia (n)	Porcentaje (%)
* Las Piedras	12	1.4
* Loíza	15	1.8
* Luquillo	0	0.0
* Manatí	6	0.7
* Maricao	0	0.0
* Maunabo	0	0.0
* Mayagüez	7	0.8
* Moca	18	2.2
* Morovis	4	0.5
* Naguabo	9	1.1
* Naranjito	3	0.4
* Orocovis	7	0.8
* Patillas	1	0.1
* Peñuelas	2	0.2
* Ponce	4	0.5
* Quebradillas	10	1.2
* Rincón	1	0.1
* Rio Grande	6	0.7
* Sabana Grande	1	0.1
* Salinas	3	0.4
* San Germán	1	0.1
* San Juan	86	10.3
* San Lorenzo	6	0.7
* San Sebastián	4	0.5
* Santa Isabel	4	0.5
* Toa Alta	11	1.3
* Toa Baja	42	5.1
* Trujillo Alto	11	1.3
* Utuado	8	1.0
* Vega Alta	5	0.6
* Vega Baja	11	1.3
* Vieques	0	0.0
* Villalba	15	1.8
* Yabucoa	7	0.8
* Yauco	1	0.1
* Otro lugar fuera de PR	1	
* No disponible	47	
* Total	879	

Nota: La información suministrada por fuentes externas al Departamento de Salud podría variar una vez sea finalizado el proceso de corroboración de los datos por parte de la agencia.

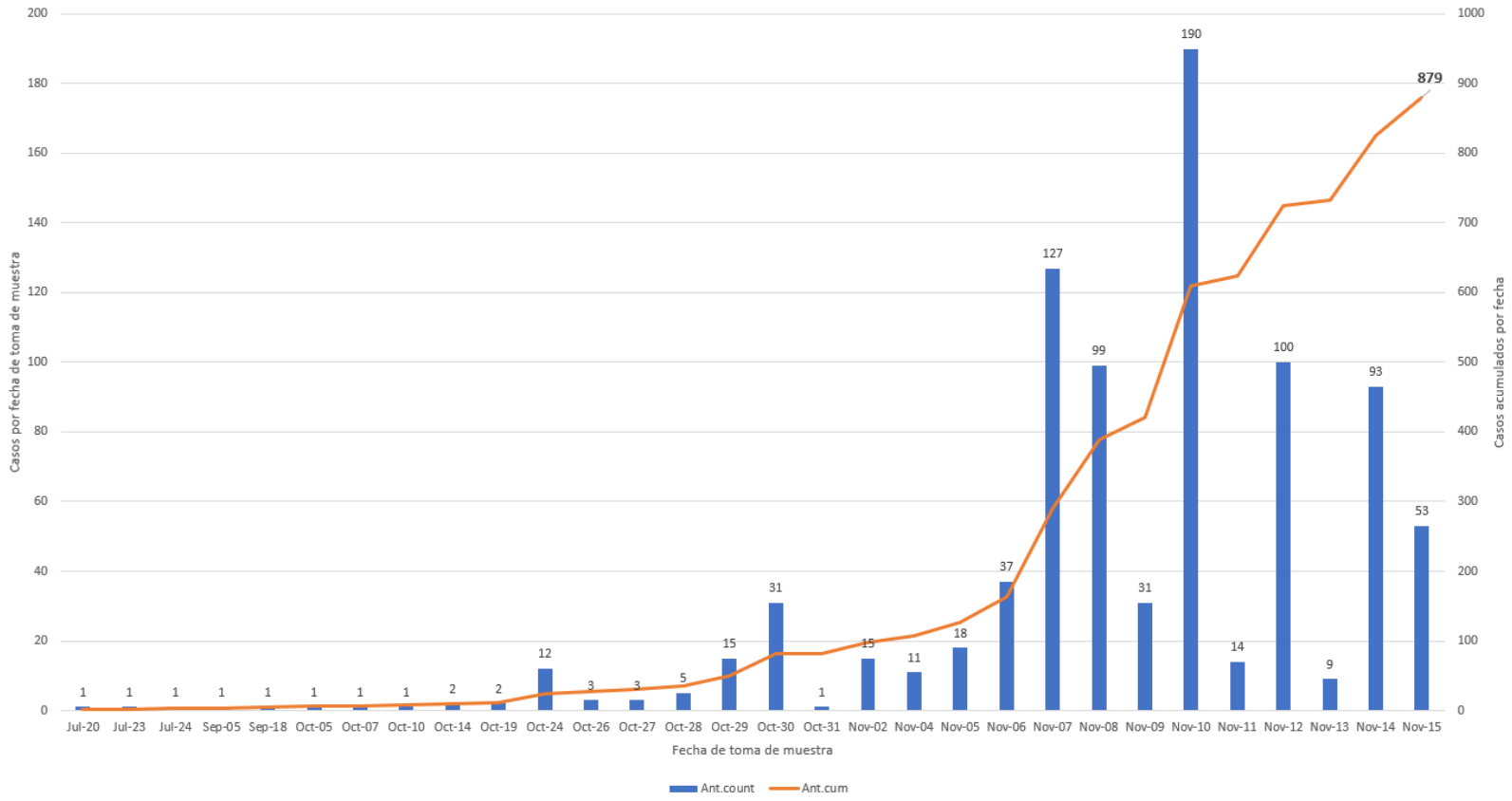
**DISTRIBUCIÓN DE LOS CASOS PROBABLES (PRUEBA DE ANTÍGENOS) POR REGION DE SALUD:**

Región de Salud	Frecuencia (n)	Por ciento (%)
* Arecibo	74	8.9
* Bayamón	198	23.9
* Caguas	179	21.6
* Fajardo	10	1.2
* Mayagüez	102	12.3
* Metro	210	25.3
* Ponce	56	6.8
* Fuera de PR	1	
* No disponible	49	

**DISTRIBUCIÓN DE LOS CASOS PROBABLES (PRUEBA DE ANTÍGENOS) POR GRUPOS DE EDAD Y GÉNERO:**

Grupo de edad (años)	Femenino		Masculino		Total	
	(n)	(%)	(n)	(%)	(n)	(%)
< 10	13	2.9	28	6.7	41	4.7
10 – 19	37	8.1	39	9.3	76	8.7
20 – 29	74	16.3	78	18.6	152	17.4
30 – 39	61	13.4	56	13.3	117	13.4
40 – 49	69	15.2	77	18.3	146	16.7
50 – 59	81	17.8	69	16.4	150	17.2
60 – 69	33	7.3	37	8.8	70	8.0
70 – 79	31	6.8	17	4.0	48	5.5
≥ 80	55	12.1	19	4.5	74	8.5
No Disponible	3	-	2	-	5	-
<b>Total</b>	<b>457</b>	<b>100.0</b>	<b>422</b>	<b>100.0</b>	<b>879</b>	<b>100.0</b>

Casos probables no duplicados por fecha de toma de muestra hasta el 11/17/2020



**DISTRIBUCIÓN DE LOS CASOS SOSPECHOSOS (PRUEBA ANTICUERPOS) POR MUNICIPIO DE RESIDENCIA:**

<b>Característica</b>	<b>Frecuencia (n)</b>	<b>Porcentaje (%)</b>
* Adjuntas	93	0.3
* Aguada	275	0.8
* Aguadilla	434	1.2
* Aguas Buenas	193	0.5
* Aibonito	147	0.4
* Añasco	210	0.6
* Arecibo	629	1.8
* Arroyo	171	0.5
* Barceloneta	183	0.5
* Barranquitas	437	1.2
* Bayamón	2558	7.2
* Cabo Rojo	394	1.1
* Caguas	1159	3.2
* Camuy	259	0.7
* Canóvanas	468	1.3
* Carolina	1843	5.2
* Cataño	338	0.9
* Cayey	385	1.1
* Ceiba	145	0.4
* Ciales	195	0.5
* Cidra	242	0.7
* Coamo	323	0.9
* Comerío	180	0.5
* Corozal	580	1.6
* Culebra	5	0.0
* Dorado	707	2.0
* Fajardo	502	1.4
* Florida	317	0.9
* Guánica	122	0.3
* Guayama	293	0.8
* Guayanilla	214	0.6
* Guaynabo	1129	3.2
* Gurabo	381	1.1
* Hatillo	246	0.7
* Hormigueros	119	0.3
* Humacao	495	1.4
* Isabela	290	0.8
* Jayuya	229	0.6
* Juana Díaz	302	0.8
* Juncos	314	0.9
* Lajas	183	0.5
* Lares	375	1.0
* Las Marías	78	0.2

<b>Característica</b>	<b>Frecuencia (n)</b>	<b>Porcentaje (%)</b>
* Las Piedras	379	1.1
* Loíza	210	0.6
* Luquillo	199	0.6
* Manatí	524	1.5
* Maricao	53	0.1
* Maunabo	125	0.3
* Mayagüez	636	1.8
* Moca	376	1.1
* Morovis	293	0.8
* Naguabo	169	0.5
* Naranjito	525	1.5
* Orocovis	229	0.6
* Patillas	154	0.4
* Peñuelas	117	0.3
* Ponce	784	2.2
* Quebradillas	142	0.4
* Rincón	141	0.4
* Rio Grande	459	1.3
* Sabana Grande	161	0.5
* Salinas	523	1.5
* San Germán	229	0.6
* San Juan	4625	12.9
* San Lorenzo	321	0.9
* San Sebastián	763	2.1
* Santa Isabel	258	0.7
* Toa Alta	950	2.7
* Toa Baja	1098	3.1
* Trujillo Alto	772	2.2
* Utuado	214	0.6
* Vega Alta	557	1.6
* Vega Baja	583	1.6
* Vieques	86	0.2
* Villalba	147	0.4
* Yabucoa	320	0.9
* Yauco	482	1.3
* Otro lugar fuera de PR	644	
* No disponible	750	
* Total	37140	

Nota: La información suministrada por fuentes externas al Departamento de Salud podría variar una vez sea finalizado el proceso de corroboración de los datos por parte de la agencia.

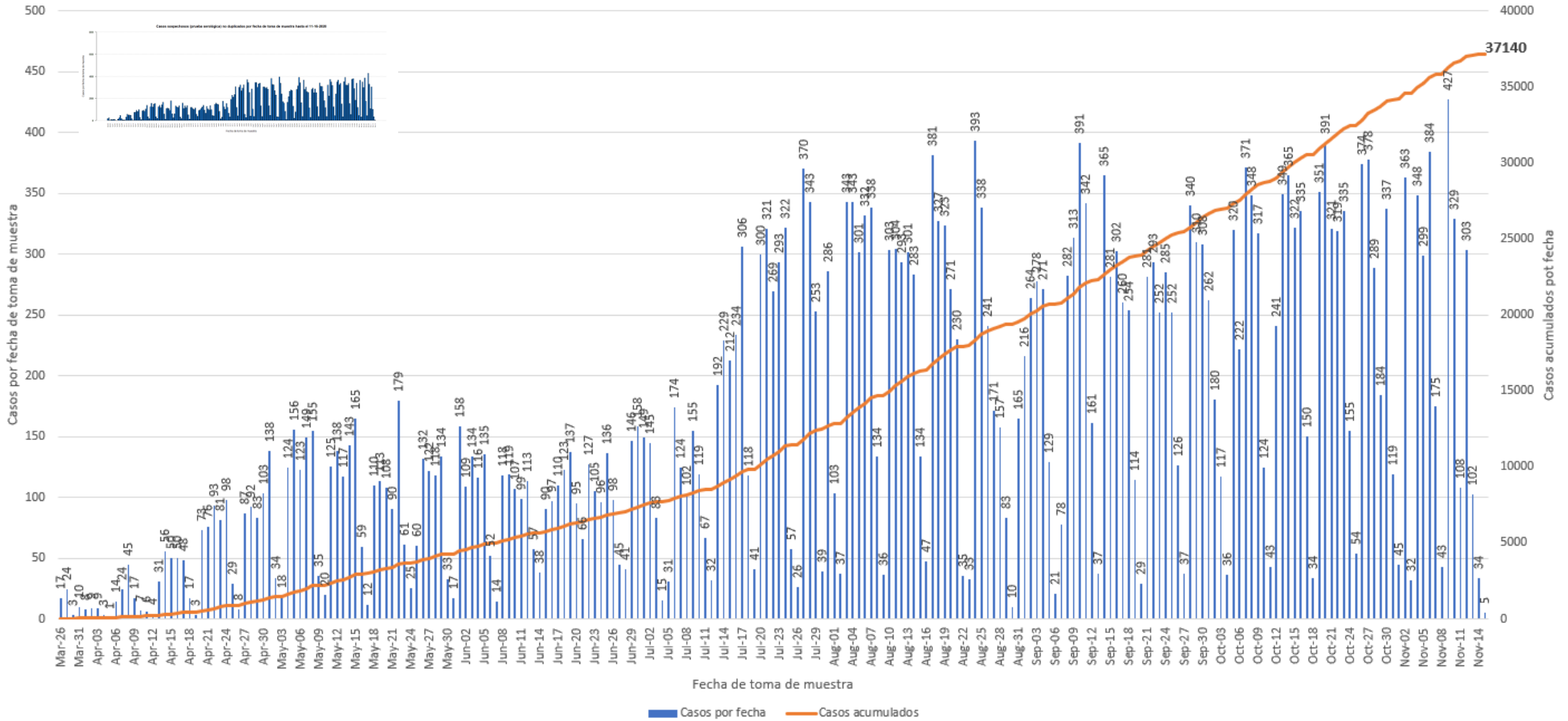
**DISTRIBUCIÓN DE LOS CASOS SOSPECHOSOS (PRUEBA DE ANTICUERPOS) POR REGION DE SALUD:**

Región de Salud	Frecuencia (n)	Por ciento (%)
* Arecibo	3962	11.1
* Bayamón	8158	22.8
* Caguas	4627	12.9
* Fajardo	1396	3.9
* Mayagüez	4345	12.2
* Metro	9046	25.3
* Ponce	4210	11.8
* Fuera de PR	247	
* No disponible	1149	

**DISTRIBUCIÓN DE LOS CASOS SOSPECHOSOS (PRUEBA ANTICUERPOS) POR GRUPOS DE EDAD Y GÉNERO:**

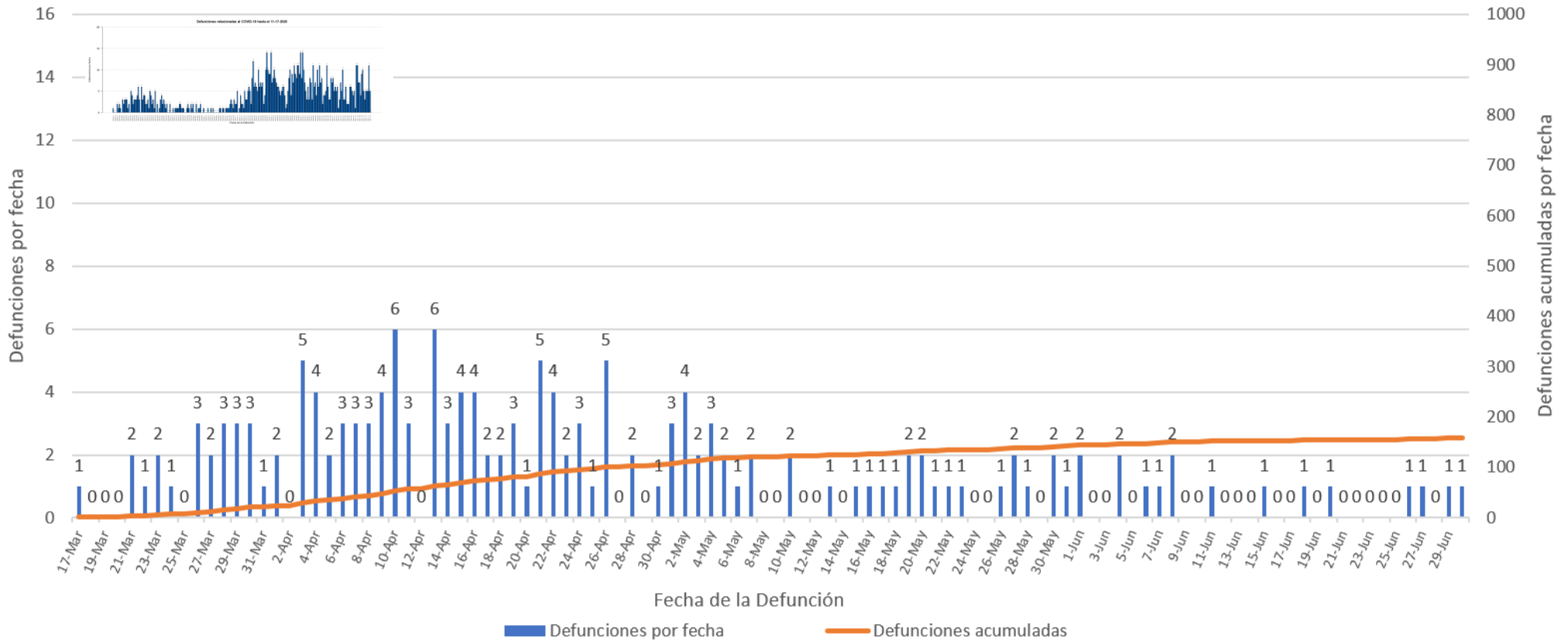
Grupo de edad (años)	Femenino		Masculino		Total	
	(n)	(%)	(n)	(%)	(n)	(%)
< 10	723	3.5	655	4.0	1378	3.7
10 – 19	1373	6.6	1137	7.0	2510	6.8
20 – 29	3512	16.9	2709	16.6	6221	16.8
30 – 39	3161	15.2	2354	14.4	5515	14.9
40 – 49	3304	15.9	2630	16.1	5934	16.0
50 – 59	3191	15.4	2617	16.0	5808	15.7
60 – 69	2567	12.4	2120	13.0	4687	12.6
70 – 79	1797	8.7	1415	8.7	3212	8.7
≥ 80	1127	5.4	705	4.3	1832	4.9
No Disponible	22	-	21	-	43	-
<b>Total</b>	<b>20777</b>	<b>100.0</b>	<b>16363</b>	<b>100.0</b>	<b>37140</b>	<b>100.0</b>

Casos sospechosos no duplicados por fecha de toma de muestra hasta el 11/17/2020



## Defunciones relacionadas al COVID-19 hasta el 17 de noviembre de 2020

### Parte I





# Defunciones relacionadas al COVID-19 hasta el 17 de noviembre de 2020

## Parte II

