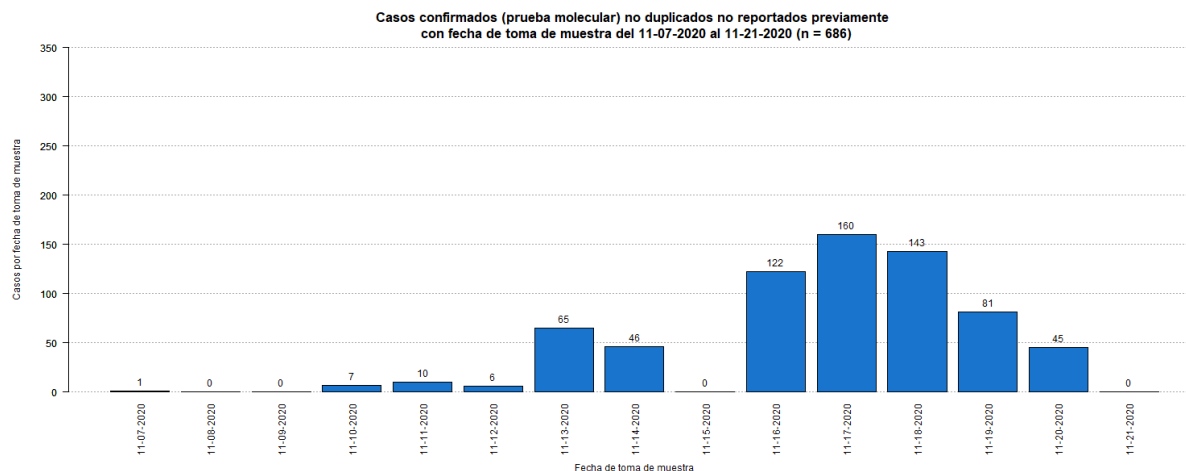


**DEPARTAMENTO DE SALUD**  
INFORME DE CASOS COVID-19

Fecha de actualización de datos: 22 de noviembre de 2020

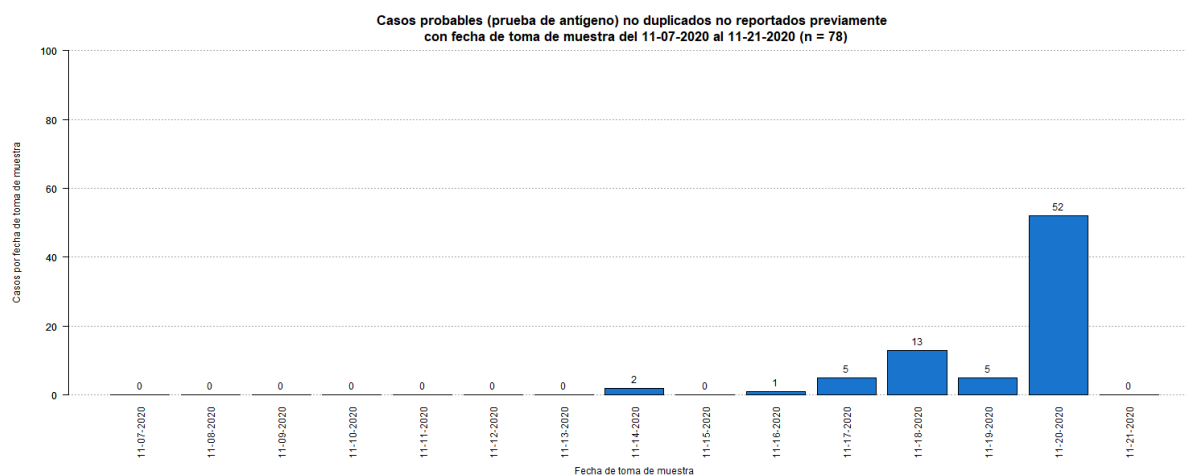
<sup>1</sup> Total de casos confirmados (molecular) adicionales (no duplicados)		<u><b>686</b></u>
* Total de casos confirmados acumulados <sup>2</sup>	<u>46,923</u>	
<sup>3</sup> Total de casos probables (antígenos) adicionales (no duplicados)		<u><b>78</b></u>
* Total de casos probables acumulados <sup>4</sup>	<u>1,277</u>	
<sup>5</sup> Total de casos sospechosos (anticuerpos) adicionales (no duplicados)		<u><b>492</b></u>
* Total de casos sospechosos acumulados <sup>6</sup>	<u>39,130</u>	
<sup>7</sup> Total de muertes (adicionales) COVID-19 (no duplicadas)		<u><b>15</b></u>
* Total de muertes COVID-19 acumuladas <sup>8</sup>	<u>1032</u>	
* Muertes confirmadas <sup>9</sup>	<u>812</u>	
* Muertes probables <sup>9</sup>	<u>220</u>	
* Muertes sospechosas <sup>9</sup>	<u>0</u>	

<sup>1</sup>Los casos confirmados son casos con una prueba molecular (RT-PCR) positiva. El número de casos confirmados adicionales desde el último informe no implica que estos casos corresponden a las últimas 24 horas. El total incluye casos con muestras tomadas del 7 de noviembre de 2020 al 21 de noviembre de 2020. La gráfica muestra la distribución de los 686 casos adicionales por la fecha de toma de la muestra.



<sup>2</sup>El total acumulado de casos confirmados fue ajustado. Se sumaron dos (2) casos el 5 de noviembre de 2020.

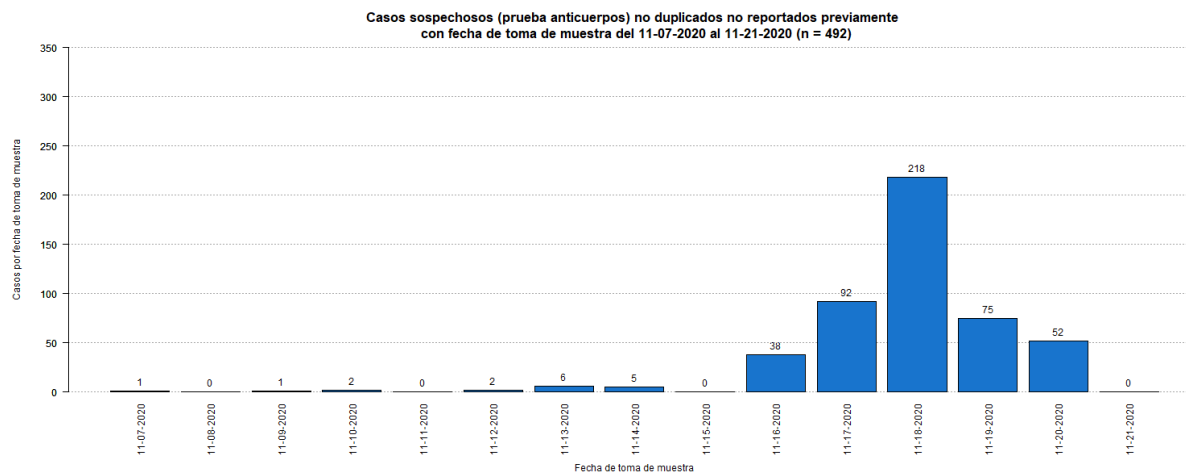
<sup>3</sup>Los casos probables son casos con una prueba de antígenos positiva. El número de casos probables adicionales desde el último informe no implica que estos casos corresponden a las últimas 24 horas. El total incluye casos con muestras tomadas del 7 de noviembre de 2020 al 21 de noviembre de 2020. La gráfica muestra la distribución de los 78 casos adicionales por la fecha de toma de muestra.



<sup>4</sup>El total acumulado de casos probables fue ajustado. Se restaron veinticinco (25) casos que tuvieron una prueba molecular positiva posteriormente. Estos se sumaron a los casos confirmados adicionales reportados en este informe.

<sup>5</sup>Los casos sospechosos son casos con una prueba serológica positiva. El número de casos sospechosos adicionales desde el último informe no implica que estos casos corresponden a las últimas 24 horas. El total incluye casos con

muestras tomadas del 7 de noviembre de 2020 al 21 de noviembre de 2020. La gráfica muestra la distribución de los 492 casos adicionales por la fecha de toma de muestra.



<sup>6</sup>El total acumulado de casos sospechosos fue ajustado. Se restaron cincuenta y tres (53) casos que tuvieron una prueba molecular positiva posteriormente, y cero (0) casos que tuvieron una prueba probable (antígeno) positiva posteriormente. Estos se sumaron a los casos confirmados y probables adicionales (respectivamente) reportados en este informe. Por otra parte, se sumaron dos (2) casos: un (1) caso el 10 de agosto de 2020, y un (1) caso el 27 de octubre de 2020.

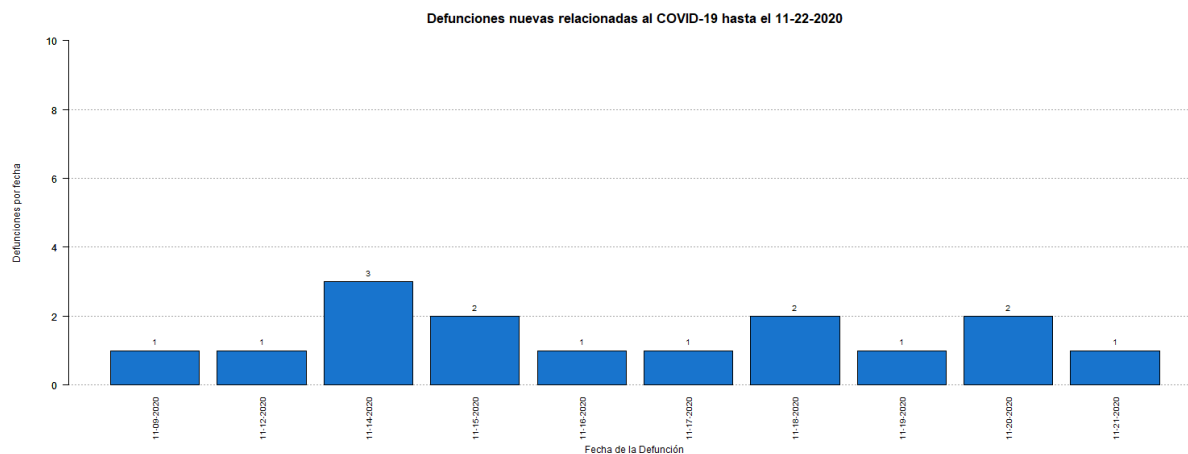
7El número de muertes adicionales no debe interpretarse como que éstas hayan ocurrido en las últimas 24 horas. De igual forma, es importante señalar que el total de muertes puede variar en la medida en que se dan los procesos de registro y codificación de las causas de muerte, lo que puede tomar varios días.

<sup>8</sup>El total acumulado de muertes puede ser ajustado de acuerdo con el protocolo establecido por el Departamento de Salud, en consonancia con las pautas establecidas por CDC/NCHS y los criterios de estadísticas vitales de una defunción asociada con COVID-19, para la revisión de las muertes asociadas a COVID-19.

<sup>9</sup>Muertes confirmadas COVID-19 son muertes de personas con una o más pruebas moleculares positivas. Muertes probables por COVID-19 incluye muertes de: 1) Personas que reúnen los criterios clínicos y la evidencia epidemiológica según definida por el CSTE, sin pruebas de confirmación para COVID-19; 2) Personas con una prueba de antígenos positiva y que reúnen los criterios clínicos o la evidencia epidemiológica según definida por el CSTE; y 3) Muertes que cumplen con los criterios de estadísticas vitales en las cuales no se realizaron pruebas de confirmación para COVID-19. Muertes sospechosas por COVID-19 incluye muertes de personas en las que se detecta un anticuerpo específico en suero, plasma o sangre, o se detecta un antígeno específico por inmunocitoquímica en un espécimen de autopsia, que no fueron reportadas como casos confirmados o probables de COVID-19. Esto de acuerdo con las recomendaciones provisionales del “Council of State and Territorial Epidemiologists” (CSTE) y del “National Center for Health Statistics” de los Centros para el Control y la Prevención de Enfermedades (CDC). El cambio en el número de muertes no debe interpretarse como que éstas hayan ocurrido en las últimas 24 horas. De igual forma, es importante señalar que el total de muertes puede variar en la medida en que se dan los procesos de registro y codificación de las causas de muerte, lo que puede tomar varios días.

Los totales de muertes confirmadas y probables fueron ajustados. De acuerdo con el protocolo establecido por el Departamento de Salud, se reclasificaron dos (2) muertes probables como muertes confirmadas por COVID-19 al documentarse un resultado positivo de una prueba molecular.

La gráfica muestra la distribución de las quince (15) muertes adicionales reportadas hoy, 22 de noviembre de 2020, por la fecha de defunción.



**DISTRIBUCIÓN DE LOS CASOS CONFIRMADOS (PRUEBA MOLECULAR) POR MUNICIPIO DE RESIDENCIA:**

Característica	Frecuencia (n)	Porcentaje (%)
* Adjuntas	146	0.3
* Aguada	364	0.8
* Aguadilla	427	0.9
* Aguas Buenas	299	0.7
* Aibonito	143	0.3
* Añasco	262	0.6
* Arecibo	871	1.9
* Arroyo	73	0.2
* Barceloneta	257	0.6
* Barranquitas	395	0.9
* Bayamón	3748	8.2
* Cabo Rojo	238	0.5
* Caguas	1895	4.2
* Camuy	357	0.8
* Canóvanas	650	1.4
* Carolina	3271	7.2
* Cataño	438	1.0
* Cayey	335	0.7
* Ceiba	95	0.2
* Ciales	298	0.7
* Cidra	349	0.8
* Coamo	217	0.5
* Comerío	194	0.4
* Corozal	556	1.2
* Culebra	20	0.0
* Dorado	755	1.7
* Fajardo	366	0.8
* Florida	184	0.4
* Guánica	83	0.2
* Guayama	224	0.5
* Guayanilla	100	0.2
* Guaynabo	1765	3.9
* Gurabo	627	1.4
* Hatillo	333	0.7
* Hormigueros	150	0.3
* Humacao	492	1.1
* Isabela	314	0.7
* Jayuya	113	0.2
* Juana Díaz	333	0.7
* Juncos	460	1.0
* Lajas	87	0.2
* Lares	254	0.6
* Las Marías	64	0.1

Característica	Frecuencia (n)	Porcentaje (%)
* Las Piedras	459	1.0
* Loíza	310	0.7
* Luquillo	198	0.4
* Manatí	464	1.0
* Maricao	52	0.1
* Maunabo	83	0.2
* Mayagüez	634	1.4
* Moca	420	0.9
* Morovis	491	1.1
* Naguabo	305	0.7
* Naranjito	504	1.1
* Orocovis	290	0.6
* Patillas	96	0.2
* Peñuelas	135	0.3
* Ponce	858	1.9
* Quebradillas	243	0.5
* Rincón	136	0.3
* Rio Grande	601	1.3
* Sabana Grande	107	0.2
* Salinas	209	0.5
* San Germán	177	0.4
* San Juan	8064	17.7
* San Lorenzo	594	1.3
* San Sebastián	447	1.0
* Santa Isabel	110	0.2
* Toa Alta	1409	3.1
* Toa Baja	1455	3.2
* Trujillo Alto	1274	2.8
* Utuado	215	0.5
* Vega Alta	674	1.5
* Vega Baja	1043	2.3
* Vieques	25	0.1
* Villalba	319	0.7
* Yabucoa	272	0.6
* Yauco	290	0.6
* Otro lugar fuera de PR	174	
* No disponible	1184	
* Total	46923	

Nota: La información suministrada por fuentes externas al Departamento de Salud podría variar una vez sea finalizado el proceso de corroboración de los datos por parte de la agencia.

**DISTRIBUCIÓN DE LOS CASOS CONFIRMADOS (PRUEBA MOLECULAR) POR REGION DE SALUD**

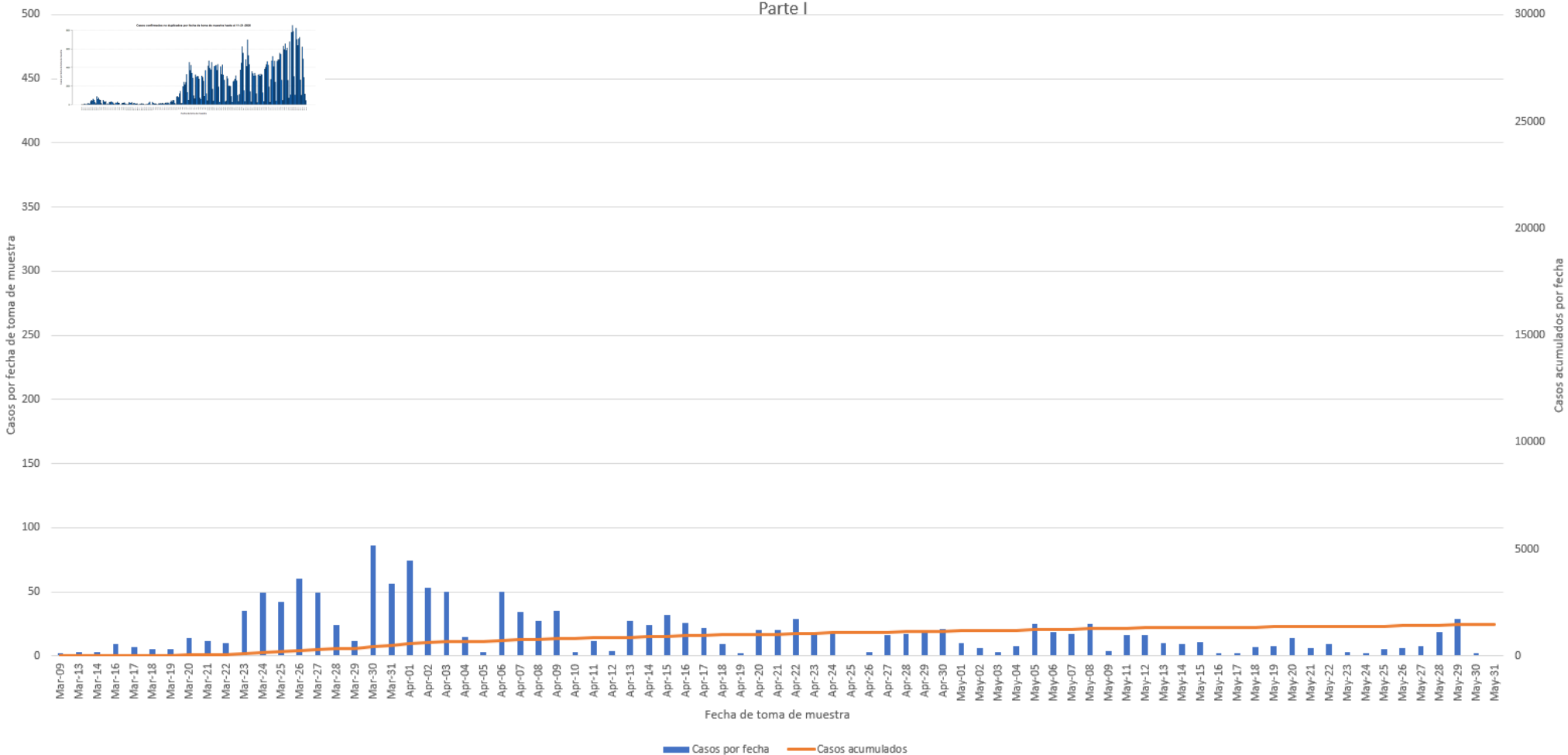
Región de Salud	Frecuencia (n)	Por ciento (%)
* Arecibo	5004	11.0
* Bayamón	10401	22.9
* Caguas	6303	13.8
* Fajardo	1304	2.9
* Mayagüez	3875	8.5
* Metro	15328	33.7
* Ponce	3303	7.3
* Fuera de PR	1120	
* No disponible	285	

**DISTRIBUCIÓN DE LOS CASOS CONFIRMADOS (PRUEBA MOLECULAR) POR GRUPOS DE EDAD Y GÉNERO:**

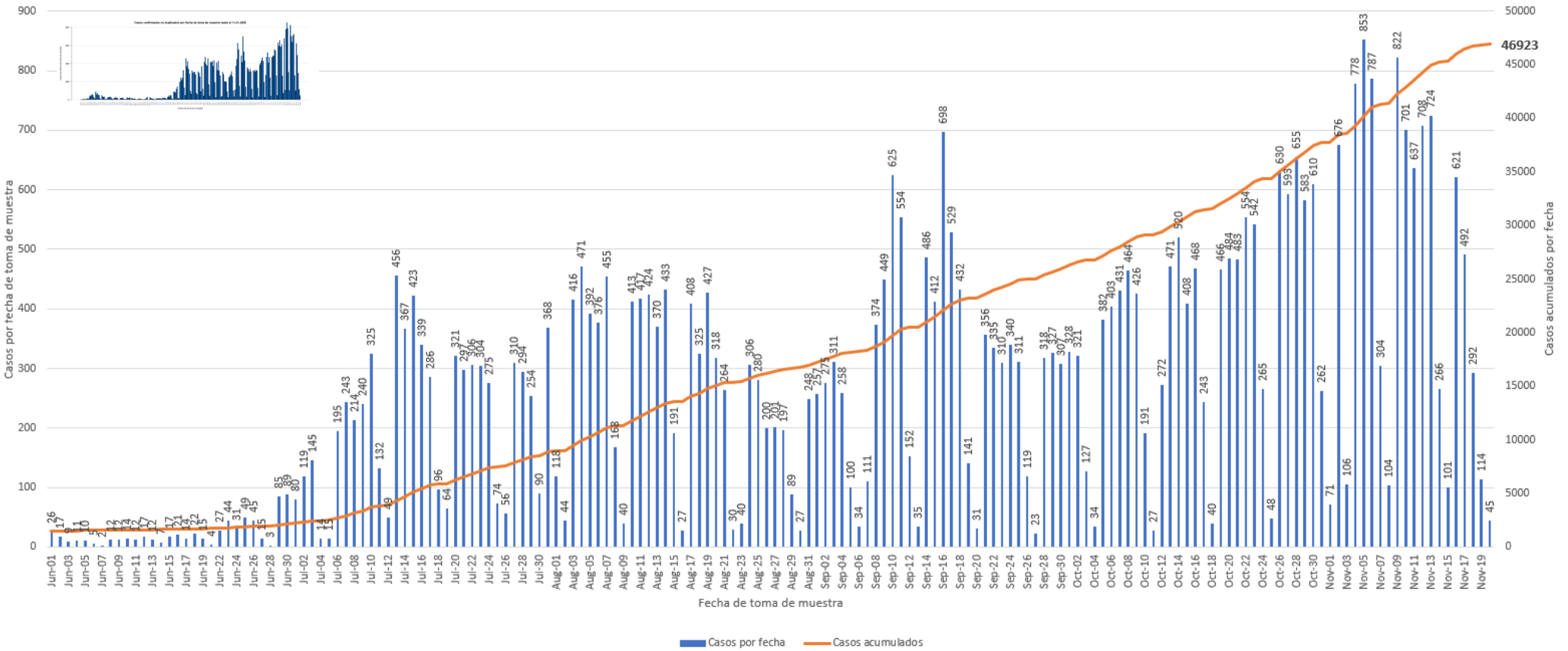
Grupo de edad (años)	Femenino		Masculino		Total	
	(n)	(%)	(n)	(%)	(n)	(%)
< 10	1250	4.9	1238	5.7	2488	5.3
10 – 19	2022	8.0	1918	8.9	3940	8.4
20 – 29	4700	18.6	3605	16.7	8305	17.7
30 – 39	4288	17.0	3640	16.9	7928	16.9
40 – 49	4173	16.5	3713	17.2	7886	16.8
50 – 59	3902	15.4	3370	15.6	7272	15.5
60 – 69	2487	9.8	2109	9.8	4596	9.8
70 – 79	1525	6.0	1321	6.1	2846	6.1
≥ 80	927	3.7	678	3.1	1605	3.4
No Disponible	28	-	29	-	57	-
<b>Total</b>	<b>25302</b>	<b>100.0</b>	<b>21621</b>	<b>100.0</b>	<b>46923</b>	<b>100.0</b>

# Casos confirmados no duplicados por fecha de toma de muestra hasta el 11/22/2020

## Parte I



## Casos confirmados no duplicados por fecha de toma de muestra hasta el 11/22/2020 Parte II





**DISTRIBUCIÓN DE LOS CASOS PROBABLES (PRUEBA DE ANTÍGENOS) POR MUNICIPIO DE RESIDENCIA:**

Característica	Frecuencia (n)	Porcentaje (%)
* Adjuntas	1	0.1
* Aguada	27	0.1
* Aguadilla	15	2.2
* Aguas Buenas	9	1.2
* Aibonito	6	0.7
* Añasco	14	0.5
* Arecibo	39	1.1
* Arroyo	6	3.2
* Barceloneta	4	0.5
* Barranquitas	8	0.3
* Bayamón	71	0.7
* Cabo Rojo	10	5.8
* Caguas	76	0.8
* Camuy	8	6.2
* Canóvanas	25	0.7
* Carolina	76	2.0
* Cataño	13	6.2
* Cayey	3	1.1
* Ceiba	2	0.2
* Ciales	6	0.2
* Cidra	8	0.5
* Coamo	11	0.7
* Comerío	17	0.9
* Corozal	25	1.4
* Culebra	0	2.0
* Dorado	9	0.0
* Fajardo	8	0.7
* Florida	3	0.7
* Guánica	0	0.2
* Guayama	20	0.0
* Guayanilla	6	1.6
* Guaynabo	30	0.5
* Gurabo	22	2.4
* Hatillo	14	1.8
* Hormigueros	6	1.1
* Humacao	22	0.5
* Isabela	28	1.8
* Jayuya	6	2.3
* Juana Díaz	6	0.5
* Juncos	43	0.5
* Lajas	0	3.5
* Lares	12	0.0
* Las Marías	13	1.0

Característica	Frecuencia (n)	Porcentaje (%)
* Las Piedras	36	2.9
* Loíza	19	1.5
* Luquillo	1	0.1
* Manatí	8	0.7
* Maricao	0	0.0
* Maunabo	0	0.0
* Mayagüez	33	2.7
* Moca	21	1.7
* Morovis	4	0.3
* Naguabo	10	0.8
* Naranjito	6	0.5
* Orocovis	3	0.2
* Patillas	6	0.5
* Peñuelas	17	1.4
* Ponce	12	1.0
* Quebradillas	14	1.1
* Rincón	23	1.9
* Rio Grande	13	1.1
* Sabana Grande	1	0.1
* Salinas	14	1.1
* San Germán	1	0.1
* San Juan	110	8.9
* San Lorenzo	7	0.6
* San Sebastián	6	0.5
* Santa Isabel	6	0.5
* Toa Alta	11	0.9
* Toa Baja	44	3.6
* Trujillo Alto	13	1.1
* Utuado	8	0.7
* Vega Alta	6	0.5
* Vega Baja	15	1.2
* Vieques	0	0.0
* Villalba	16	1.3
* Yabucoa	8	0.7
* Yauco	10	0.8
* Otro lugar fuera de PR	1	
* No disponible	46	
* Total	1277	

Nota: La información suministrada por fuentes externas al Departamento de Salud podría variar una vez sea finalizado el proceso de corroboración de los datos por parte de la agencia.

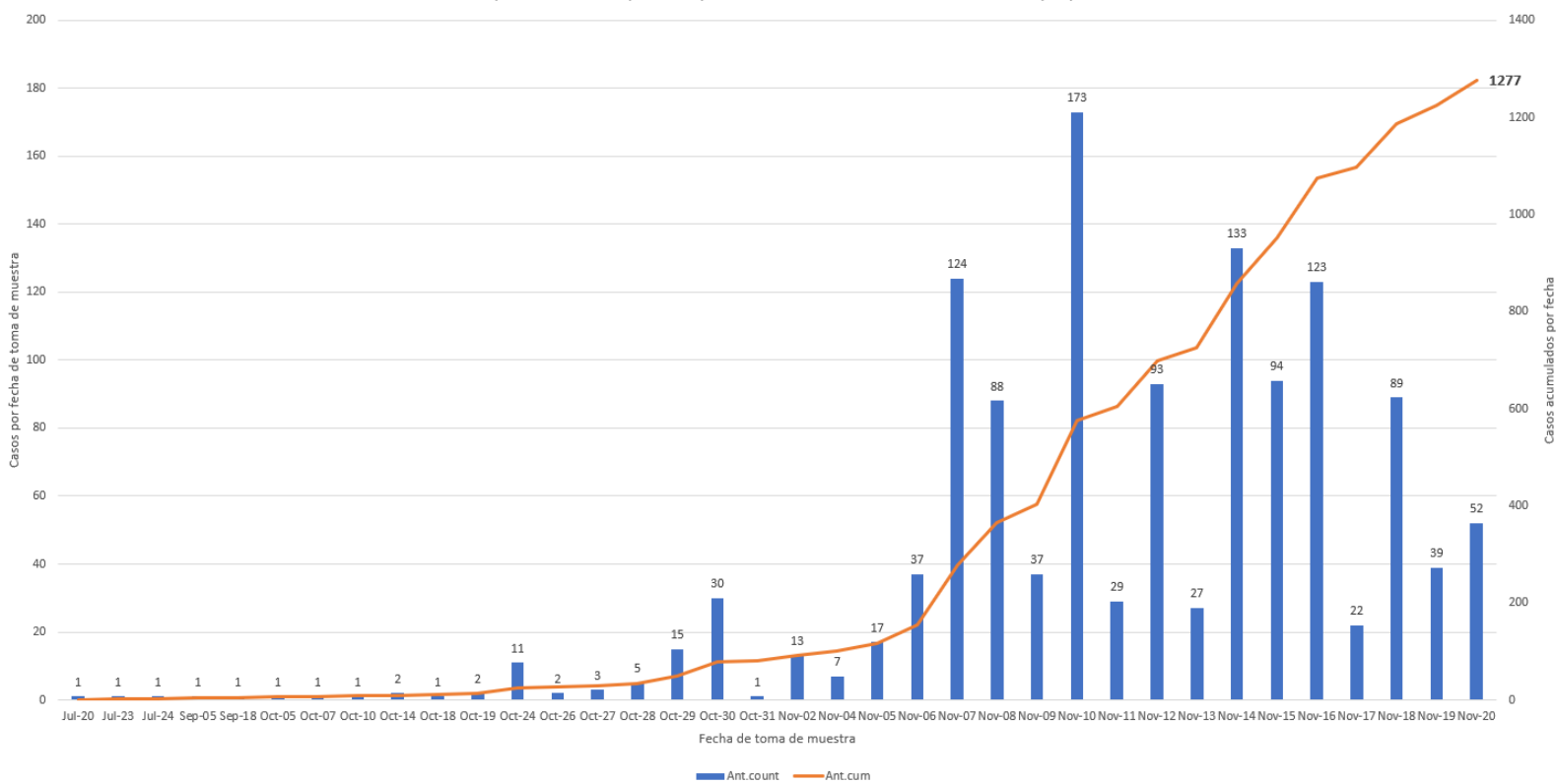
**DISTRIBUCIÓN DE LOS CASOS PROBABLES (PRUEBA DE ANTÍGENOS) POR REGION DE SALUD:**

Región de Salud	Frecuencia (n)	Por ciento (%)
* Arecibo	135	11.0
* Bayamón	213	17.3
* Caguas	249	20.3
* Fajardo	24	2.0
* Mayagüez	198	16.1
* Metro	273	22.2
* Ponce	136	11.1
* Fuera de PR	1	
* No disponible	48	

**DISTRIBUCIÓN DE LOS CASOS PROBABLES (PRUEBA DE ANTÍGENOS) POR GRUPOS DE EDAD Y GÉNERO:**

Grupo de edad (años)	Femenino		Masculino		Total	
	(n)	(%)	(n)	(%)	(n)	(%)
< 10	21	3.1	44	7.5	65	5.1
10 – 19	55	8.1	60	10.2	115	9.1
20 – 29	99	14.6	103	17.5	202	15.9
30 – 39	98	14.4	88	15.0	186	14.7
40 – 49	114	16.8	97	16.5	211	16.7
50 – 59	111	16.3	90	15.3	201	15.9
60 – 69	64	9.4	52	8.8	116	9.2
70 – 79	44	6.5	24	4.1	68	5.4
≥ 80	73	10.8	30	5.1	103	8.1
No Disponible	5	-	5	-	10	-
<b>Total</b>	<b>684</b>	<b>100.0</b>	<b>593</b>	<b>100.0</b>	<b>1277</b>	<b>100.0</b>

Casos probables no duplicados por fecha de toma de muestra hasta el 11/22/2020



**DISTRIBUCIÓN DE LOS CASOS SOSPECHOSOS (PRUEBA ANTICUERPOS) POR MUNICIPIO DE RESIDENCIA:**

<b>Característica</b>	<b>Frecuencia (n)</b>	<b>Porcentaje (%)</b>
* Adjuntas	99	0.3
* Aguada	298	0.8
* Aguadilla	483	1.3
* Aguas Buenas	196	0.5
* Aibonito	152	0.4
* Añasco	219	0.6
* Arecibo	659	1.8
* Arroyo	182	0.5
* Barceloneta	193	0.5
* Barranquitas	502	1.3
* Bayamón	2682	7.1
* Cabo Rojo	407	1.1
* Caguas	1229	3.3
* Camuy	279	0.7
* Canóvanas	498	1.3
* Carolina	1940	5.2
* Cataño	356	0.9
* Cayey	395	1.0
* Ceiba	150	0.4
* Ciales	211	0.6
* Cidra	253	0.7
* Coamo	364	1.0
* Comerío	186	0.5
* Corozal	620	1.6
* Culebra	5	0.0
* Dorado	741	2.0
* Fajardo	541	1.4
* Florida	329	0.9
* Guánica	126	0.3
* Guayama	318	0.8
* Guayanilla	228	0.6
* Guaynabo	1185	3.1
* Gurabo	404	1.1
* Hatillo	259	0.7
* Hormigueros	124	0.3
* Humacao	515	1.4
* Isabela	337	0.9
* Jayuya	232	0.6
* Juana Díaz	317	0.8
* Juncos	347	0.9
* Lajas	194	0.5
* Lares	386	1.0
* Las Marías	86	0.2

<b>Característica</b>	<b>Frecuencia (n)</b>	<b>Porcentaje (%)</b>
* Las Piedras	393	1.0
* Loíza	213	0.6
* Luquillo	209	0.6
* Manatí	541	1.4
* Maricao	53	0.1
* Maunabo	134	0.4
* Mayagüez	662	1.8
* Moca	399	1.1
* Morovis	314	0.8
* Naguabo	179	0.5
* Naranjito	546	1.5
* Orocovis	243	0.6
* Patillas	161	0.4
* Peñuelas	133	0.4
* Ponce	799	2.1
* Quebradillas	151	0.4
* Rincón	148	0.4
* Rio Grande	486	1.3
* Sabana Grande	170	0.5
* Salinas	537	1.4
* San Germán	237	0.6
* San Juan	4853	12.9
* San Lorenzo	331	0.9
* San Sebastián	803	2.1
* Santa Isabel	274	0.7
* Toa Alta	998	2.7
* Toa Baja	1146	3.0
* Trujillo Alto	813	2.2
* Utuado	225	0.6
* Vega Alta	567	1.5
* Vega Baja	603	1.6
* Vieques	87	0.2
* Villalba	165	0.4
* Yabucoa	346	0.9
* Yauco	504	1.3
* Otro lugar fuera de PR	646	
* No disponible	834	
* Total	39130	

Nota: La información suministrada por fuentes externas al Departamento de Salud podría variar una vez sea finalizado el proceso de corroboración de los datos por parte de la agencia.

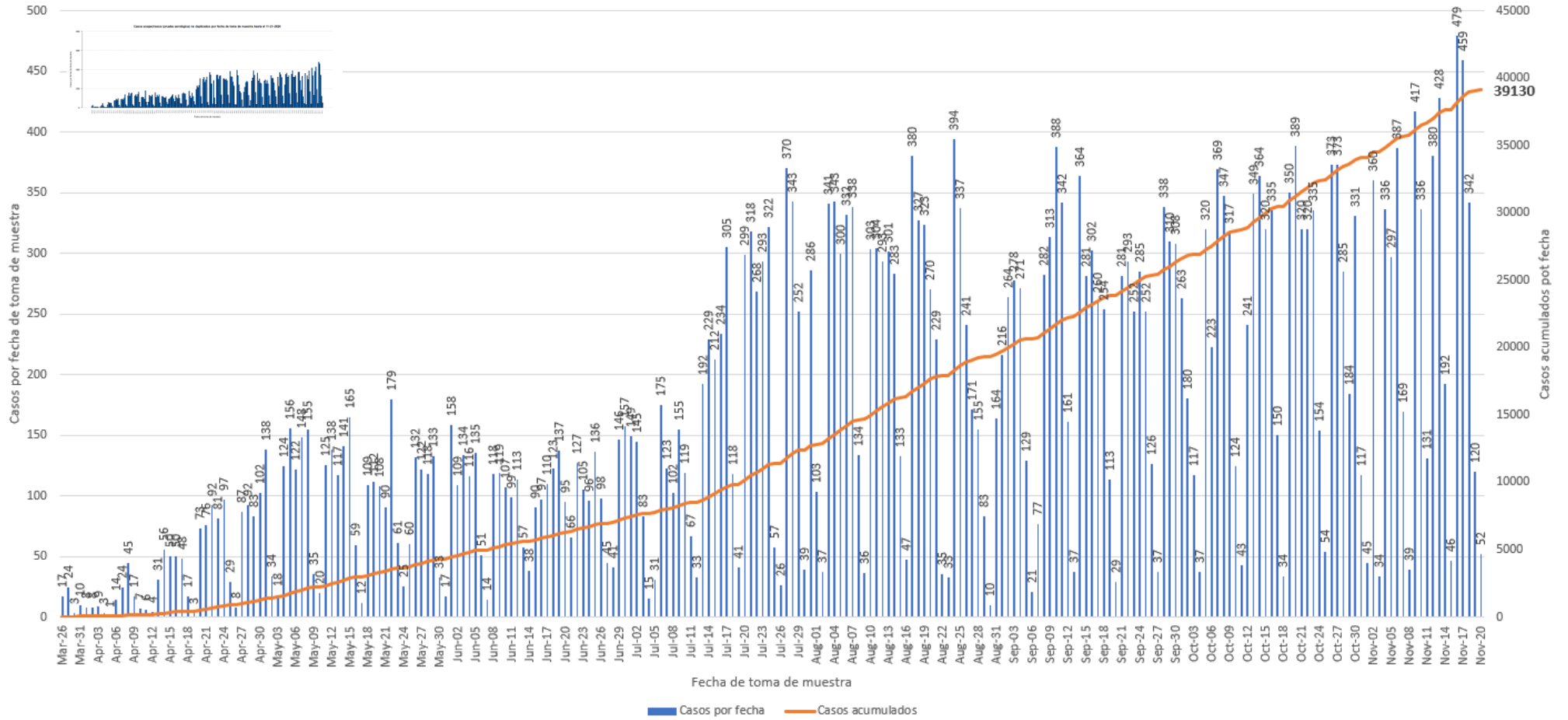
**DISTRIBUCIÓN DE LOS CASOS SOSPECHOSOS (PRUEBA DE ANTICUERPOS) POR REGION DE SALUD:**

Región de Salud	Frecuencia (n)	Por ciento (%)
* Arecibo	4152	11.0
* Bayamón	8583	22.8
* Caguas	4869	12.9
* Fajardo	1478	3.9
* Mayagüez	4618	12.3
* Metro	9499	25.2
* Ponce	4434	11.8
* Fuera de PR	247	
* No disponible	1250	

**DISTRIBUCIÓN DE LOS CASOS SOSPECHOSOS (PRUEBA ANTICUERPOS) POR GRUPOS DE EDAD Y GÉNERO:**

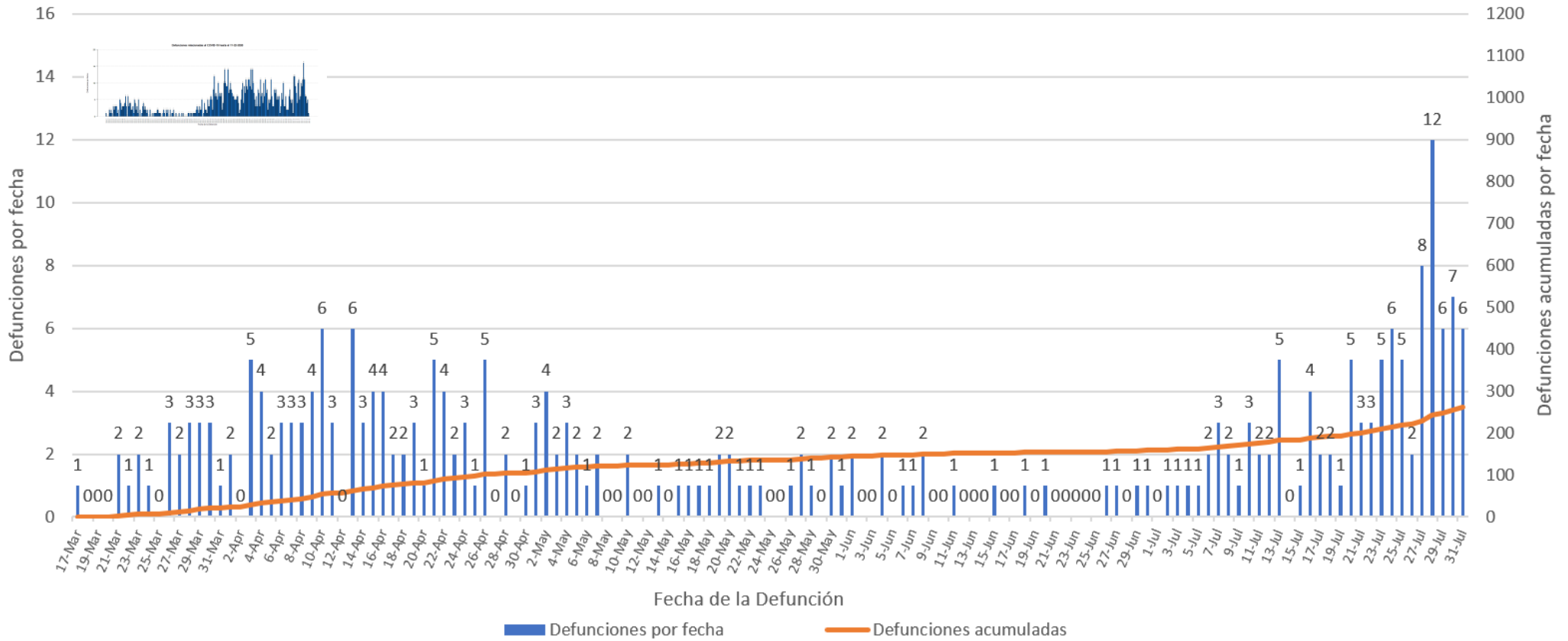
Grupo de edad (años)	Femenino		Masculino		Total	
	(n)	(%)	(n)	(%)	(n)	(%)
< 10	779	3.6	712	4.1	1491	3.8
10 – 19	1474	6.7	1210	7.0	2684	6.9
20 – 29	3737	17.1	2883	16.8	6620	16.9
30 – 39	3328	15.2	2487	14.5	5815	14.9
40 – 49	3482	15.9	2750	16.0	6232	15.9
50 – 59	3346	15.3	2743	16.0	6089	15.6
60 – 69	2678	12.2	2214	12.9	4892	12.5
70 – 79	1878	8.6	1476	8.6	3354	8.6
≥ 80	1187	5.4	722	4.2	1909	4.9
No Disponible	23	-	21	-	44	-
<b>Total</b>	<b>21912</b>	<b>100.0</b>	<b>17218</b>	<b>100.0</b>	<b>39130</b>	<b>100.0</b>

### Casos sospechosos no duplicados por fecha de toma de muestra hasta el 11/22/2020



# Defunciones relacionadas al COVID-19 hasta el 22 de noviembre de 2020

## Parte I



## Defunciones relacionadas al COVID-19 hasta el 22 de noviembre de 2020

### Parte II

