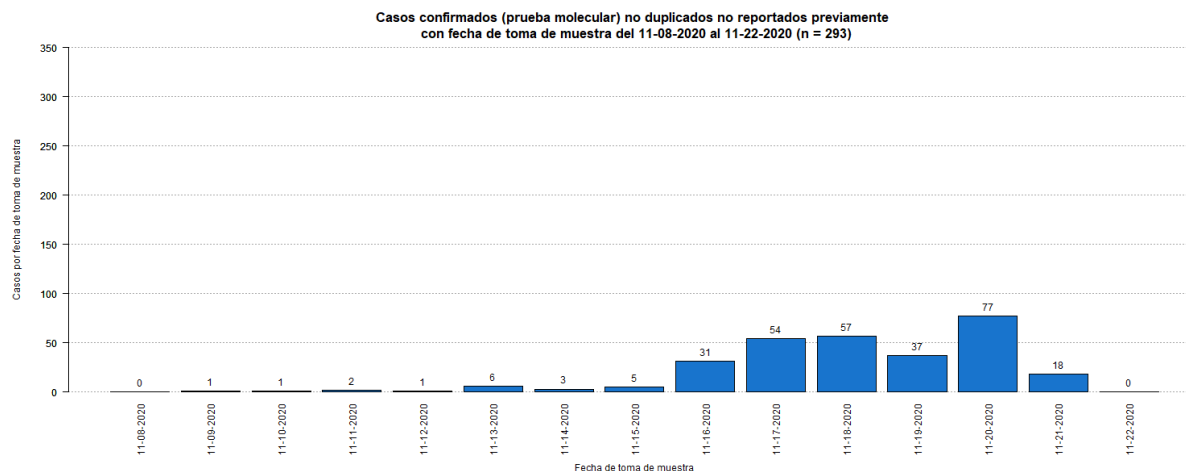


DEPARTAMENTO DE SALUD
INFORME DE CASOS COVID-19

Fecha de actualización de datos: 23 de noviembre de 2020

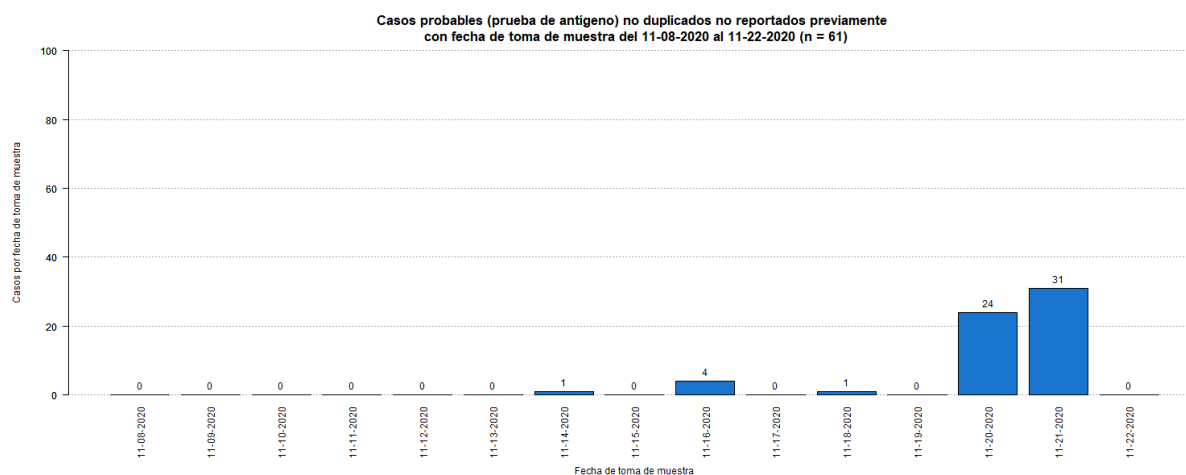
¹ Total de casos confirmados (molecular) adicionales (no duplicados)		<u>293</u>
* Total de casos confirmados acumulados ²	<u>47,216</u>	
³ Total de casos probables (antígenos) adicionales (no duplicados)		<u>61</u>
* Total de casos probables acumulados ⁴	<u>1,332</u>	
⁵ Total de casos sospechosos (anticuerpos) adicionales (no duplicados)		<u>129</u>
* Total de casos sospechosos acumulados ⁶	<u>39,234</u>	
⁷ Total de muertes (adicionales) COVID-19 (no duplicadas)		<u>6</u>
* Total de muertes COVID-19 acumuladas ⁸	<u>1038</u>	
* Muertes confirmadas ⁹	<u>819</u>	
* Muertes probables ⁹	<u>219</u>	
* Muertes sospechosas ⁹	<u>0</u>	

¹Los casos confirmados son casos con una prueba molecular (RT-PCR) positiva. El número de casos confirmados adicionales desde el último informe no implica que estos casos corresponden a las últimas 24 horas. El total incluye casos con muestras tomadas del 8 de noviembre de 2020 al 22 de noviembre de 2020. La gráfica muestra la distribución de los 293 casos adicionales por la fecha de toma de la muestra.



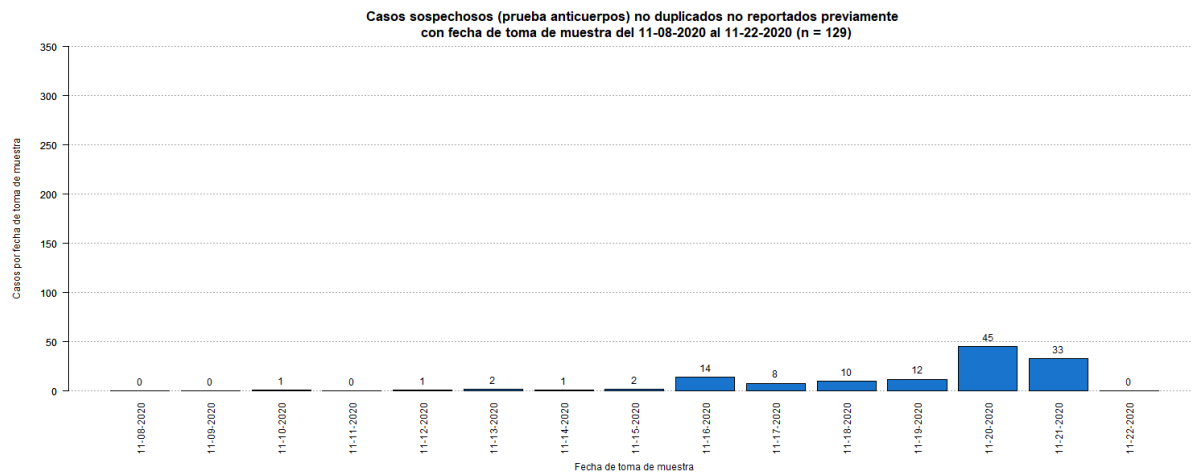
²El total acumulado de casos confirmados no fue ajustado.

³Los casos probables son casos con una prueba de antígenos positiva. El número de casos probables adicionales desde el último informe no implica que estos casos corresponden a las últimas 24 horas. El total incluye casos con muestras tomadas del 8 de noviembre de 2020 al 22 de noviembre de 2020. La gráfica muestra la distribución de los 61 casos adicionales por la fecha de toma de muestra.



⁴El total acumulado de casos probables fue ajustado. Se restaron seis (6) casos que tuvieron una prueba molecular positiva posteriormente. Estos se sumaron a los casos confirmados adicionales reportados en este informe.

⁵Los casos sospechosos son casos con una prueba serológica positiva. El número de casos sospechosos adicionales desde el último informe no implica que estos casos corresponden a las últimas 24 horas. El total incluye casos con muestras tomadas del 8 de noviembre de 2020 al 22 de noviembre de 2020. La gráfica muestra la distribución de los 129 casos adicionales por la fecha de toma de muestra.



⁶El total acumulado de casos sospechosos fue ajustado. Se restaron veintiséis (26) casos que tuvieron una prueba molecular positiva posteriormente, y dos (2) casos que tuvieron una prueba probable (antígeno) positiva posteriormente. Estos se sumaron a los casos confirmados y probables adicionales (respectivamente) reportados en este informe. Por otra parte, se sumaron tres (3) casos: un (1) caso el 11 de septiembre de 2020, y dos (2) casos el 5 de noviembre de 2020.

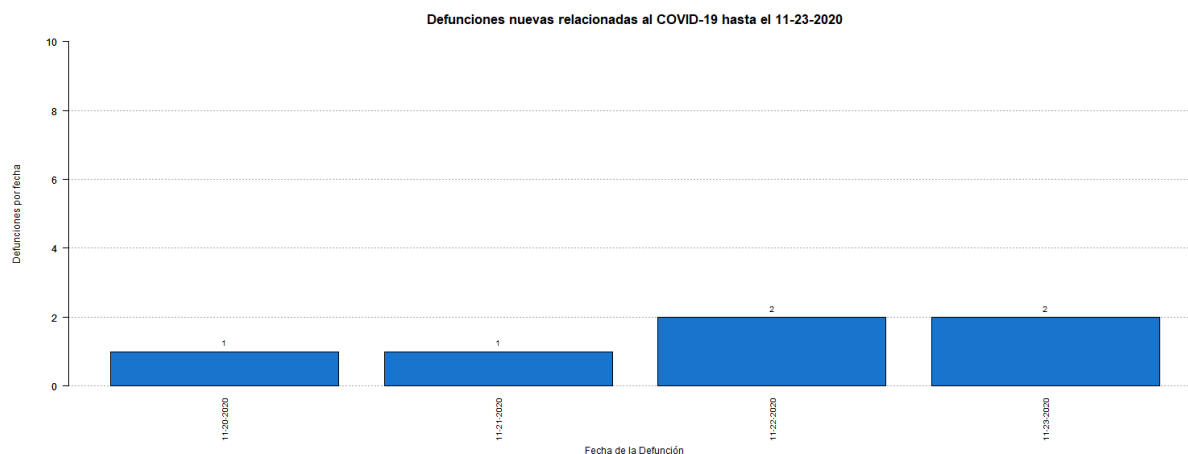
7El número de muertes adicionales no debe interpretarse como que éstas hayan ocurrido en las últimas 24 horas. De igual forma, es importante señalar que el total de muertes puede variar en la medida en que se dan los procesos de registro y codificación de las causas de muerte, lo que puede tomar varios días.

⁸El total acumulado de muertes puede ser ajustado de acuerdo con el protocolo establecido por el Departamento de Salud, en consonancia con las pautas establecidas por CDC/NCHS y los criterios de estadísticas vitales de una defunción asociada con COVID-19, para la revisión de las muertes asociadas a COVID-19.

⁹Muertes confirmadas COVID-19 son muertes de personas con una o más pruebas moleculares positivas. Muertes probables por COVID-19 incluye muertes de: 1) Personas que reúnen los criterios clínicos y la evidencia epidemiológica según definida por el CSTE, sin pruebas de confirmación para COVID-19; 2) Personas con una prueba de antígenos positiva y que reúnen los criterios clínicos o la evidencia epidemiológica según definida por el CSTE; y 3) Muertes que cumplen con los criterios de estadísticas vitales en las cuales no se realizaron pruebas de confirmación para COVID-19. Muertes sospechosas por COVID-19 incluye muertes de personas en las que se detecta un anticuerpo específico en suero, plasma o sangre, o se detecta un antígeno específico por inmunocitoquímica en un espécimen de autopsia, que no fueron reportadas como casos confirmados o probables de COVID-19. Esto de acuerdo con las recomendaciones provisionales del “Council of State and Territorial Epidemiologists” (CSTE) y del “National Center for Health Statistics” de los Centros para el Control y la Prevención de Enfermedades (CDC). El cambio en el número de muertes no debe interpretarse como que éstas hayan ocurrido en las últimas 24 horas. De igual forma, es importante señalar que el total de muertes puede variar en la medida en que se dan los procesos de registro y codificación de las causas de muerte, lo que puede tomar varios días.

Los totales de muertes confirmadas y probables fueron ajustados. De acuerdo con el protocolo establecido por el Departamento de Salud, se reclasificaron una (1) muerte probable como muertes confirmadas por COVID-19 al documentarse un resultado positivo de una prueba molecular.

La gráfica muestra la distribución de las seis (6) muertes adicionales reportadas hoy, 23 de noviembre de 2020, por la fecha de defunción.



DISTRIBUCIÓN DE LOS CASOS CONFIRMADOS (PRUEBA MOLECULAR) POR MUNICIPIO DE RESIDENCIA:

Característica	Frecuencia (n)	Porcentaje (%)
* Adjuntas	147	0.3
* Aguada	364	0.8
* Aguadilla	430	0.9
* Aguas Buenas	300	0.7
* Aibonito	143	0.3
* Añasco	263	0.6
* Arecibo	875	1.9
* Arroyo	74	0.2
* Barceloneta	262	0.6
* Barranquitas	397	0.9
* Bayamón	3765	8.2
* Cabo Rojo	239	0.5
* Caguas	1917	4.2
* Camuy	361	0.8
* Canóvanas	651	1.4
* Carolina	3279	7.2
* Cataño	439	1.0
* Cayey	344	0.8
* Ceiba	95	0.2
* Ciales	304	0.7
* Cidra	353	0.8
* Coamo	217	0.5
* Comerío	194	0.4
* Corozal	565	1.2
* Culebra	20	0.0
* Dorado	763	1.7
* Fajardo	366	0.8
* Florida	185	0.4
* Guánica	87	0.2
* Guayama	229	0.5
* Guayanilla	101	0.2
* Guaynabo	1769	3.9
* Gurabo	629	1.4
* Hatillo	335	0.7
* Hormigueros	152	0.3
* Humacao	500	1.1
* Isabela	331	0.7
* Jayuya	115	0.3
* Juana Díaz	335	0.7
* Juncos	463	1.0
* Lajas	87	0.2
* Lares	254	0.6
* Las Marías	64	0.1

Característica	Frecuencia (n)	Porcentaje (%)
* Las Piedras	461	1.0
* Loíza	310	0.7
* Luquillo	198	0.4
* Manatí	464	1.0
* Maricao	52	0.1
* Maunabo	83	0.2
* Mayagüez	634	1.4
* Moca	421	0.9
* Morovis	492	1.1
* Naguabo	307	0.7
* Naranjito	509	1.1
* Orocovis	293	0.6
* Patillas	97	0.2
* Peñuelas	139	0.3
* Ponce	859	1.9
* Quebradillas	245	0.5
* Rincón	136	0.3
* Rio Grande	602	1.3
* Sabana Grande	109	0.2
* Salinas	212	0.5
* San Germán	177	0.4
* San Juan	8091	17.7
* San Lorenzo	595	1.3
* San Sebastián	449	1.0
* Santa Isabel	111	0.2
* Toa Alta	1424	3.1
* Toa Baja	1474	3.2
* Trujillo Alto	1278	2.8
* Utuado	217	0.5
* Vega Alta	684	1.5
* Vega Baja	1060	2.3
* Vieques	25	0.1
* Villalba	321	0.7
* Yabucoa	272	0.6
* Yauco	292	0.6
* Otro lugar fuera de PR	174	
* No disponible	1186	
* Total	47216	

Nota: La información suministrada por fuentes externas al Departamento de Salud podría variar una vez sea finalizado el proceso de corroboración de los datos por parte de la agencia.

DISTRIBUCIÓN DE LOS CASOS CONFIRMADOS (PRUEBA MOLECULAR) POR REGION DE SALUD

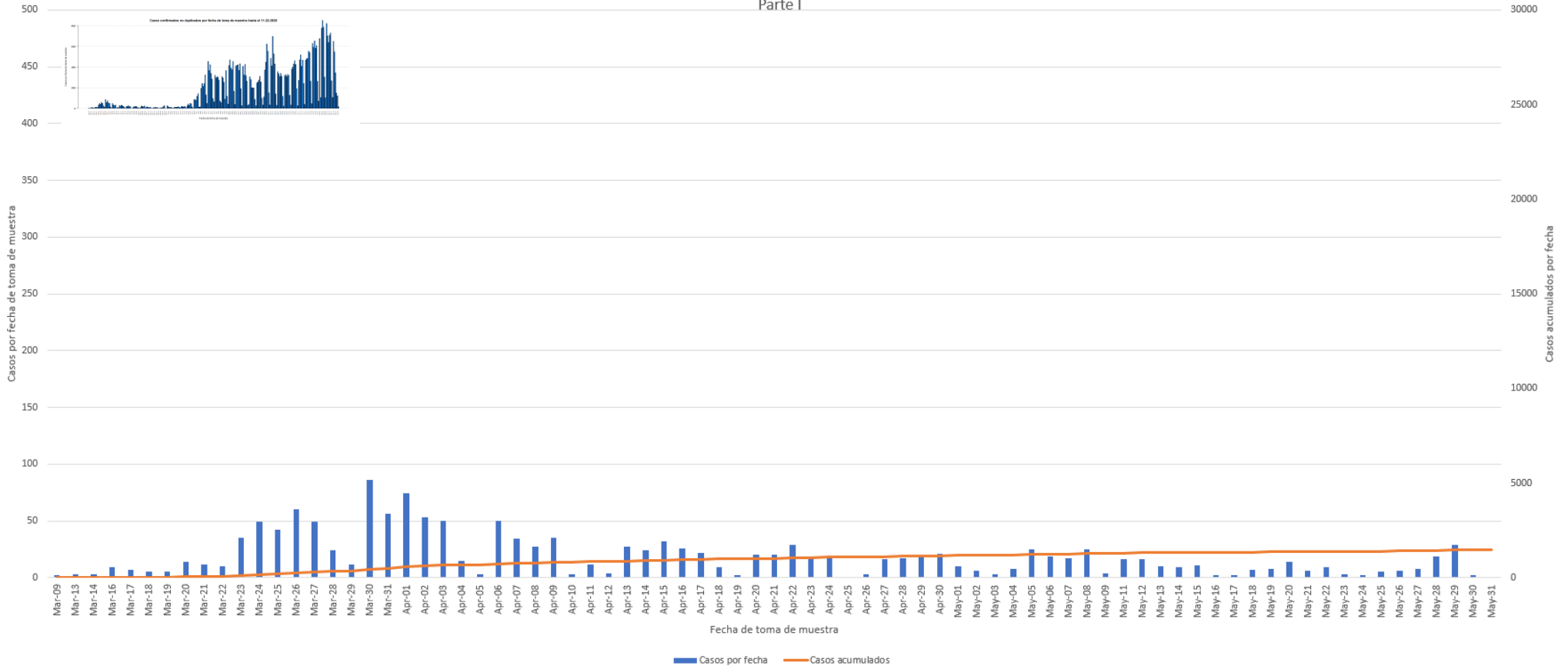
Región de Salud	Frecuencia (n)	Porcentaje (%)
* Arecibo	5048	11.0
* Bayamón	10490	22.9
* Caguas	6357	13.9
* Fajardo	1305	2.8
* Mayagüez	3904	8.6
* Metro	15372	33.6
* Ponce	3333	7.3
* Fuera de PR	1122	
* No disponible	285	

DISTRIBUCIÓN DE LOS CASOS CONFIRMADOS (PRUEBA MOLECULAR) POR GRUPOS DE EDAD Y GÉNERO:

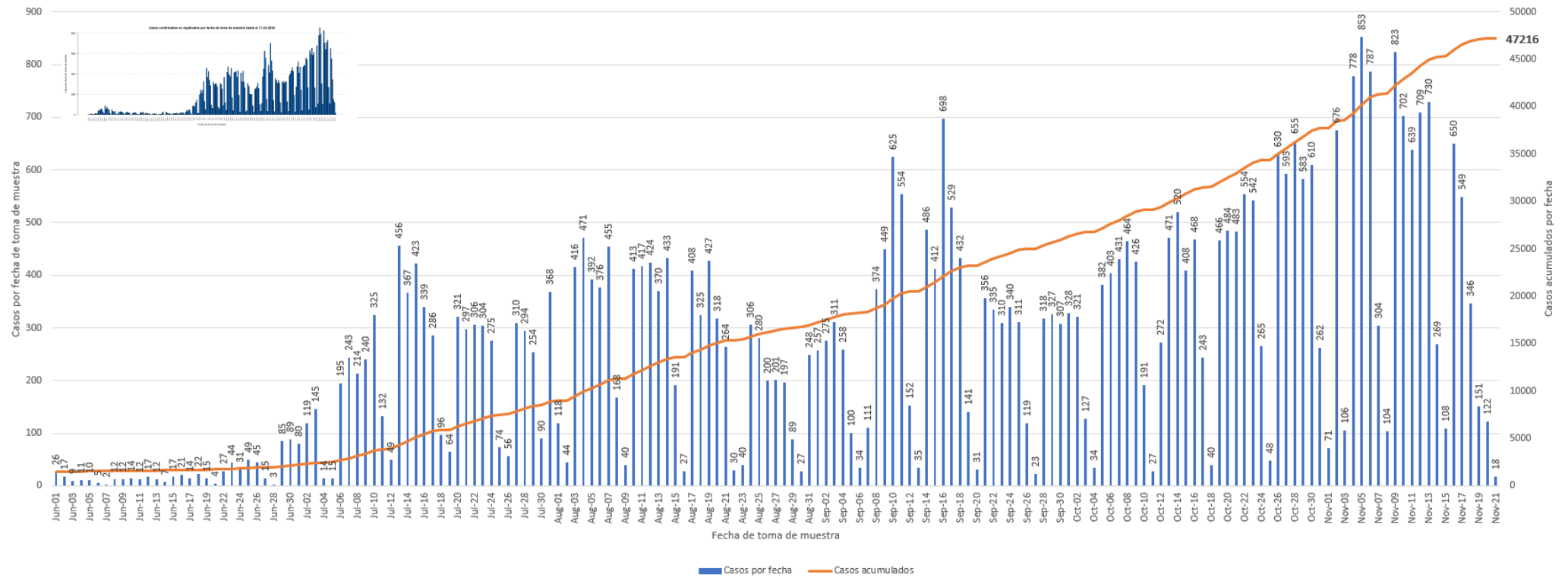
Grupo de edad (años)	Femenino		Masculino		Total	
	(n)	(%)	(n)	(%)	(n)	(%)
< 10	1260	5.0	1250	5.8	2510	5.3
10 – 19	2034	8.0	1929	8.9	3963	8.4
20 – 29	4733	18.6	3623	16.7	8356	17.7
30 – 39	4314	17.0	3656	16.8	7970	16.9
40 – 49	4202	16.5	3730	17.2	7932	16.8
50 – 59	3927	15.4	3389	15.6	7316	15.5
60 – 69	2501	9.8	2123	9.8	4624	9.8
70 – 79	1541	6.1	1330	6.1	2871	6.1
≥ 80	935	3.7	682	3.1	1617	3.4
No Disponible	28	-	29	-	57	-
Total	25475	100.0	21741	100.0	47216	100.0

Casos confirmados no duplicados por fecha de toma de muestra hasta el 11/23/2020

Parte I



Casos confirmados no duplicados por fecha de toma de muestra hasta el 11/23/2020 Parte II



DISTRIBUCIÓN DE LOS CASOS PROBABLES (PRUEBA DE ANTÍGENOS) POR MUNICIPIO DE RESIDENCIA:

Característica	Frecuencia (n)	Porcentaje (%)
* Adjuntas	1	0.1
* Aguada	27	2.1
* Aguadilla	17	1.3
* Aguas Buenas	9	0.7
* Aibonito	6	0.5
* Añasco	14	1.1
* Arecibo	39	3.0
* Arroyo	6	0.5
* Barceloneta	4	0.3
* Barranquitas	8	0.6
* Bayamón	75	5.8
* Cabo Rojo	9	0.7
* Caguas	77	6.0
* Camuy	13	1.0
* Canóvanas	25	1.9
* Carolina	81	6.3
* Cataño	13	1.0
* Cayey	3	0.2
* Ceiba	5	0.4
* Ciales	6	0.5
* Cidra	8	0.6
* Coamo	11	0.9
* Comerío	17	1.3
* Corozal	25	1.9
* Culebra	0	2.0
* Dorado	10	0.8
* Fajardo	11	0.9
* Florida	3	0.2
* Guánica	0	0.0
* Guayama	19	1.5
* Guayanilla	7	0.5
* Guaynabo	31	2.4
* Gurabo	22	1.7
* Hatillo	17	1.3
* Hormigueros	6	0.5
* Humacao	22	1.7
* Isabela	30	2.3
* Jayuya	6	0.5
* Juana Díaz	6	0.5
* Juncos	43	3.3
* Lajas	0	0.0
* Lares	12	0.9
* Las Marías	13	1.0

Característica	Frecuencia (n)	Porcentaje (%)
* Las Piedras	36	2.8
* Loíza	20	1.6
* Luquillo	8	0.6
* Manatí	8	0.6
* Maricao	0	0.0
* Maunabo	0	0.0
* Mayagüez	33	2.6
* Moca	21	1.6
* Morovis	4	0.3
* Naguabo	10	0.8
* Naranjito	6	0.5
* Orocovis	4	0.3
* Patillas	6	0.5
* Peñuelas	22	1.7
* Ponce	16	1.2
* Quebradillas	15	1.2
* Rincón	23	1.8
* Rio Grande	16	1.2
* Sabana Grande	1	0.1
* Salinas	14	1.1
* San Germán	1	0.1
* San Juan	111	8.6
* San Lorenzo	8	0.6
* San Sebastián	6	0.5
* Santa Isabel	6	0.5
* Toa Alta	13	1.0
* Toa Baja	44	3.4
* Trujillo Alto	13	1.0
* Utuado	8	0.6
* Vega Alta	6	0.5
* Vega Baja	16	1.2
* Vieques	0	0.0
* Villalba	16	1.2
* Yabucoa	8	0.7
* Yauco	10	0.8
* Otro lugar fuera de PR	1	
* No disponible	45	
* Total	1332	

Nota: La información suministrada por fuentes externas al Departamento de Salud podría variar una vez sea finalizado el proceso de corroboración de los datos por parte de la agencia.

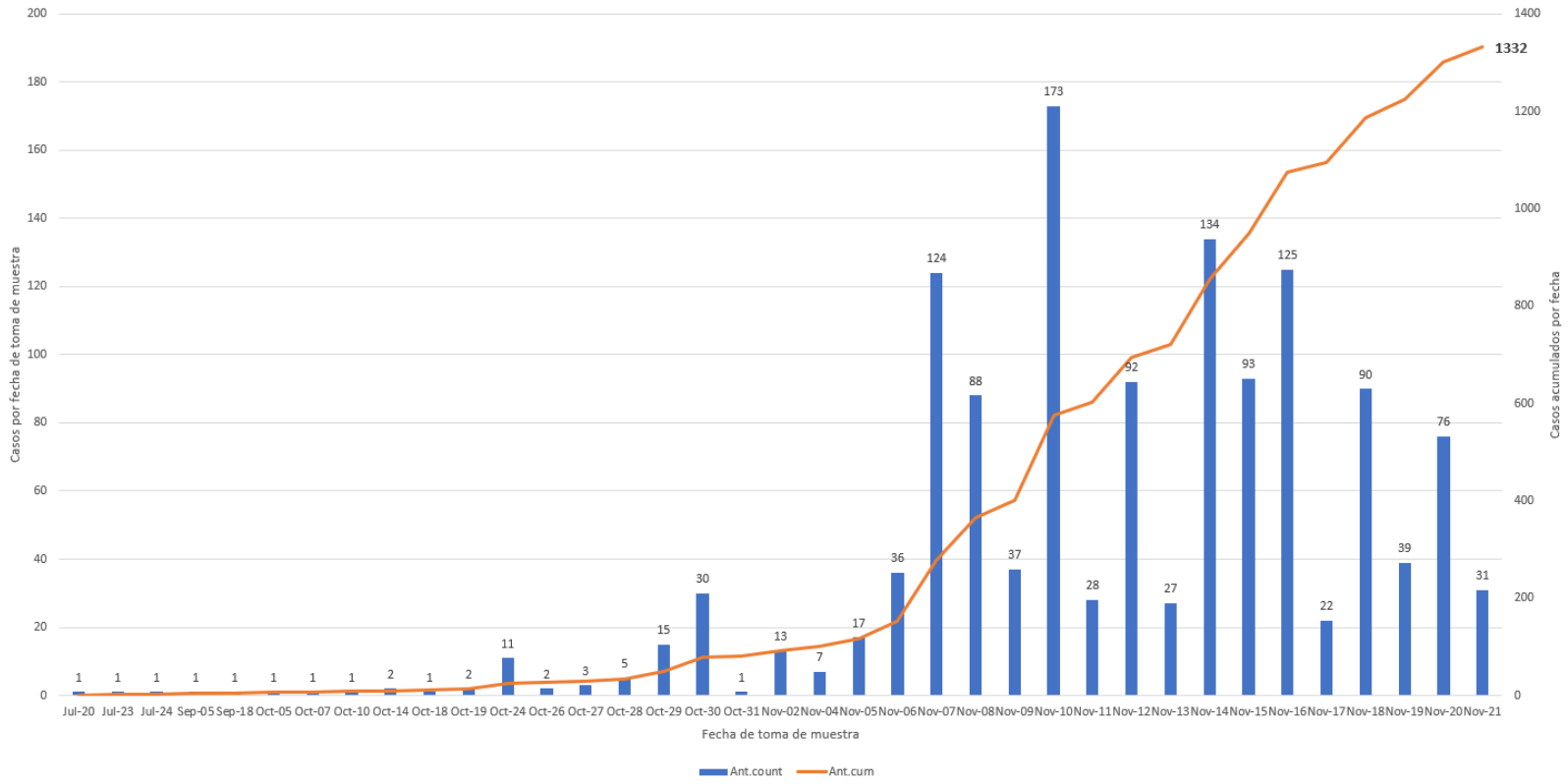
DISTRIBUCIÓN DE LOS CASOS PROBABLES (PRUEBA DE ANTÍGENOS) POR REGION DE SALUD:

Región de Salud	Frecuencia (n)	Por ciento (%)
* Arecibo	145	11.3
* Bayamón	221	17.2
* Caguas	251	19.5
* Fajardo	40	3.1
* Mayagüez	201	15.7
* Metro	281	21.9
* Ponce	145	11.3
* Fuera de PR	1	
* No disponible	47	

DISTRIBUCIÓN DE LOS CASOS PROBABLES (PRUEBA DE ANTÍGENOS) POR GRUPOS DE EDAD Y GÉNERO:

Grupo de edad (años)	Femenino		Masculino		Total	
	(n)	(%)	(n)	(%)	(n)	(%)
< 10	24	3.4	45	7.4	69	5.2
10 – 19	56	7.9	61	10.0	117	8.9
20 – 29	106	14.9	109	17.9	215	16.3
30 – 39	101	14.2	92	15.1	193	14.6
40 – 49	118	16.6	99	16.3	217	16.4
50 – 59	116	16.3	94	15.5	210	15.9
60 – 69	68	9.6	53	8.7	121	9.2
70 – 79	49	6.9	25	4.1	74	5.6
≥ 80	74	10.4	30	4.9	104	7.9
No Disponible	6	-	6	-	12	-
Total	718	100.0	614	100.0	1332	100.0

Casos probables no duplicados por fecha de toma de muestra hasta el 11/23/2020



DISTRIBUCIÓN DE LOS CASOS SOSPECHOSOS (PRUEBA ANTICUERPOS) POR MUNICIPIO DE RESIDENCIA:

Característica	Frecuencia (n)	Porcentaje (%)
* Adjuntas	98	0.3
* Aguada	300	0.8
* Aguadilla	488	1.3
* Aguas Buenas	197	0.5
* Aibonito	152	0.4
* Añasco	219	0.6
* Arecibo	660	1.7
* Arroyo	182	0.5
* Barceloneta	193	0.5
* Barranquitas	501	1.3
* Bayamón	2686	7.1
* Cabo Rojo	407	1.1
* Caguas	1232	3.3
* Camuy	280	0.7
* Canóvanas	498	1.3
* Carolina	1943	5.1
* Cataño	357	0.9
* Cayey	392	1.0
* Ceiba	150	0.4
* Ciales	210	0.6
* Cidra	252	0.7
* Coamo	364	1.0
* Comerío	186	0.5
* Corozal	621	1.6
* Culebra	5	0.0
* Dorado	745	2.0
* Fajardo	545	1.4
* Florida	329	0.9
* Guánica	127	0.3
* Guayama	318	0.8
* Guayanilla	229	0.6
* Guaynabo	1189	3.1
* Gurabo	404	1.1
* Hatillo	259	0.7
* Hormigueros	124	0.3
* Humacao	516	1.4
* Isabela	339	0.9
* Jayuya	232	0.6
* Juana Díaz	318	0.8
* Juncos	347	0.9
* Lajas	195	0.5
* Lares	388	1.0
* Las Marías	86	0.2

Característica	Frecuencia (n)	Porcentaje (%)
* Las Piedras	395	1.0
* Loíza	216	0.6
* Luquillo	209	0.6
* Manatí	541	1.4
* Maricao	53	0.1
* Maunabo	134	0.4
* Mayagüez	662	1.8
* Moca	401	1.1
* Morovis	317	0.8
* Naguabo	179	0.5
* Naranjito	547	1.4
* Orocovis	243	0.6
* Patillas	161	0.4
* Peñuelas	136	0.4
* Ponce	799	2.1
* Quebradillas	153	0.4
* Rincón	148	0.4
* Rio Grande	488	1.3
* Sabana Grande	171	0.5
* Salinas	539	1.4
* San Germán	237	0.6
* San Juan	4874	12.9
* San Lorenzo	332	0.9
* San Sebastián	807	2.1
* Santa Isabel	274	0.7
* Toa Alta	1003	2.7
* Toa Baja	1146	3.0
* Trujillo Alto	812	2.2
* Utuado	227	0.6
* Vega Alta	568	1.5
* Vega Baja	605	1.6
* Vieques	88	0.2
* Villalba	166	0.4
* Yabucoa	350	0.9
* Yauco	508	1.3
* Otro lugar fuera de PR	646	
* No disponible	836	
* Total	39234	

Nota: La información suministrada por fuentes externas al Departamento de Salud podría variar una vez sea finalizado el proceso de corroboración de los datos por parte de la agencia.

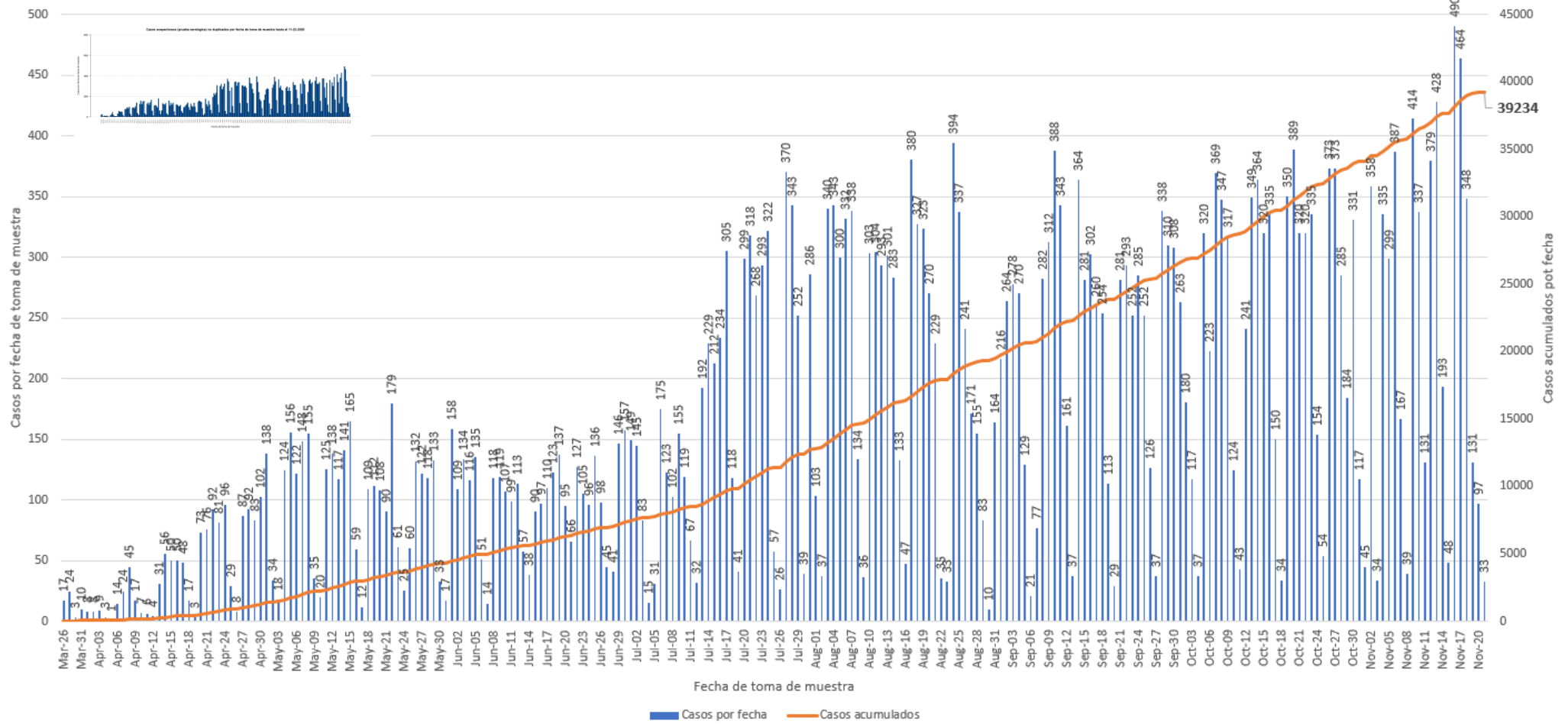
DISTRIBUCIÓN DE LOS CASOS SOSPECHOSOS (PRUEBA DE ANTICUERPOS) POR REGION DE SALUD:

Región de Salud	Frecuencia (n)	Por ciento (%)
* Arecibo	4164	11.0
* Bayamón	8599	22.8
* Caguas	4877	12.9
* Fajardo	1485	3.9
* Mayagüez	4635	12.3
* Metro	9529	25.3
* Ponce	4446	11.8
* Fuera de PR	247	
* No disponible	1252	

DISTRIBUCIÓN DE LOS CASOS SOSPECHOSOS (PRUEBA ANTICUERPOS) POR GRUPOS DE EDAD Y GÉNERO:

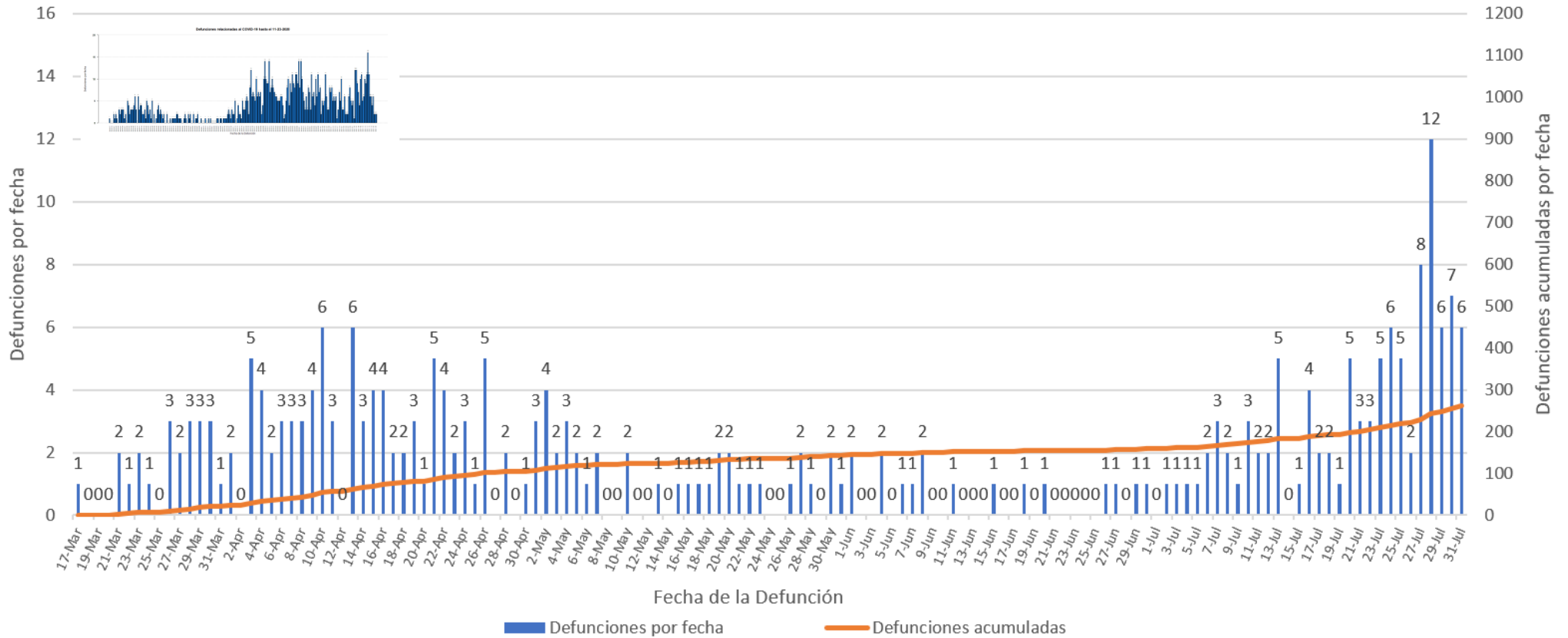
Grupo de edad (años)	Femenino		Masculino		Total	
	(n)	(%)	(n)	(%)	(n)	(%)
< 10	780	3.6	717	4.2	1497	3.8
10 – 19	1482	6.8	1212	7.0	2694	6.9
20 – 29	3743	17.1	2894	16.8	6637	16.9
30 – 39	3334	15.2	2488	14.4	5822	14.9
40 – 49	3490	15.9	2760	16.0	6250	15.9
50 – 59	3353	15.3	2744	15.9	6097	15.6
60 – 69	2685	12.2	2225	12.9	4910	12.5
70 – 79	1883	8.6	1484	8.6	3367	8.6
≥ 80	1193	5.4	723	4.2	1916	4.9
No Disponible	23	-	21	-	44	-
Total	21966	100.0	17268	100.0	39234	100.0

Casos sospechosos no duplicados por fecha de toma de muestra hasta el 11/23/2020



Defunciones relacionadas al COVID-19 hasta el 23 de noviembre de 2020

Parte I



Defunciones relacionadas al COVID-19 hasta el 23 de noviembre de 2020

Parte II

