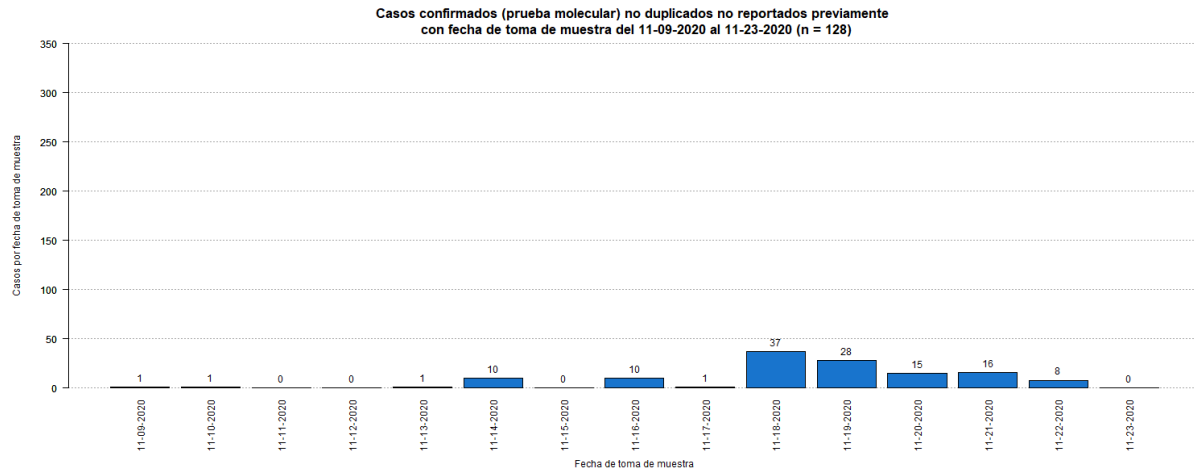


**DEPARTAMENTO DE SALUD**  
INFORME DE CASOS COVID-19

Fecha de actualización de datos: 24 de noviembre de 2020

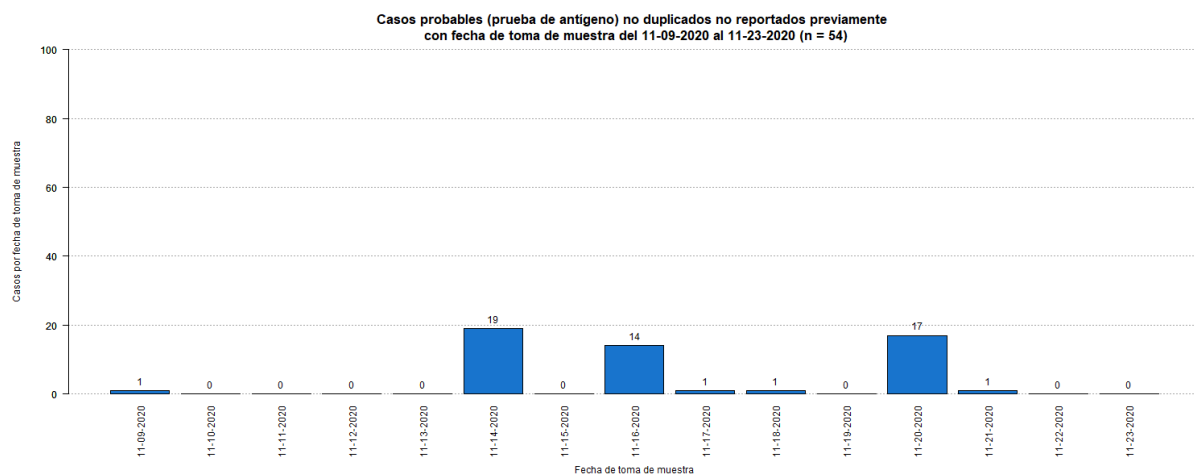
<sup>1</sup> Total de casos confirmados (molecular) adicionales (no duplicados)		<u><b>128</b></u>
* Total de casos confirmados acumulados <sup>2</sup>	<u>47,345</u>	
<sup>3</sup> Total de casos probables (antígenos) adicionales (no duplicados)		<u><b>54</b></u>
* Total de casos probables acumulados <sup>4</sup>	<u>1,380</u>	
<sup>5</sup> Total de casos sospechosos (anticuerpos) adicionales (no duplicados)		<u><b>40</b></u>
* Total de casos sospechosos acumulados <sup>6</sup>	<u>39,266</u>	
<sup>7</sup> Total de muertes (adicionales) COVID-19 (no duplicadas)		<u><b>14</b></u>
* Total de muertes COVID-19 acumuladas <sup>8</sup>	<u>1052</u>	
* Muertes confirmadas <sup>9</sup>	<u>832</u>	
* Muertes probables <sup>9</sup>	<u>220</u>	
* Muertes sospechosas <sup>9</sup>	<u>0</u>	

<sup>1</sup>Los casos confirmados son casos con una prueba molecular (RT-PCR) positiva. El número de casos confirmados adicionales desde el último informe no implica que estos casos corresponden a las últimas 24 horas. El total incluye casos con muestras tomadas del 9 de noviembre de 2020 al 23 de noviembre de 2020. La gráfica muestra la distribución de los 128 casos adicionales por la fecha de toma de la muestra.



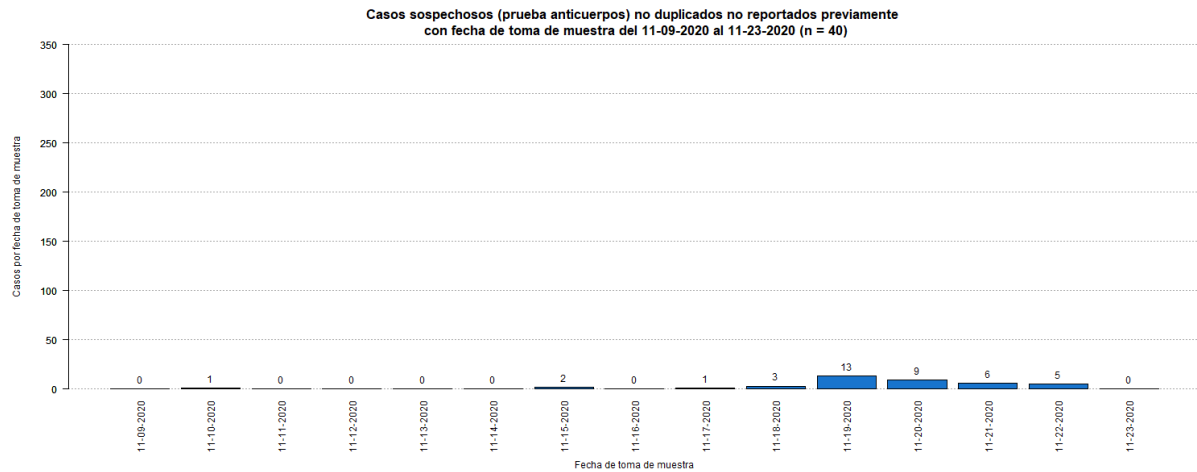
<sup>2</sup>El total acumulado de casos confirmados fue ajustado. Se sumó un (1) caso el 19 de octubre de 2020.

<sup>3</sup>Los casos probables son casos con una prueba de antígenos positiva. El número de casos probables adicionales desde el último informe no implica que estos casos corresponden a las últimas 24 horas. El total incluye casos con muestras tomadas del 9 de noviembre de 2020 al 23 de noviembre de 2020. La gráfica muestra la distribución de los 54 casos adicionales por la fecha de toma de muestra.



<sup>4</sup>El total acumulado de casos probables fue ajustado. Se restaron siete (7) casos que tuvieron una prueba molecular positiva posteriormente. Estos se sumaron a los casos confirmados adicionales reportados en este informe. Por otra parte, se sumó un (1) caso el 7 de noviembre de 2020

<sup>5</sup>Los casos sospechosos son casos con una prueba serológica positiva. El número de casos sospechosos adicionales desde el último informe no implica que estos casos corresponden a las últimas 24 horas. El total incluye casos con muestras tomadas del 9 de noviembre de 2020 al 23 de noviembre de 2020. La gráfica muestra la distribución de los 40 casos adicionales por la fecha de toma de muestra.



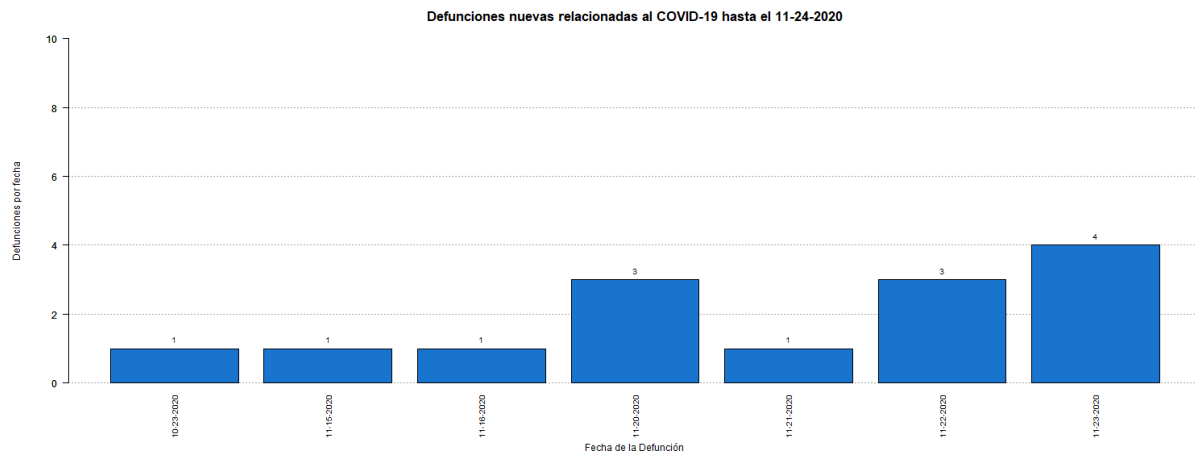
<sup>6</sup>El total acumulado de casos sospechosos fue ajustado. Se restaron ocho (8) casos que tuvieron una prueba molecular positiva posteriormente, y cero (0) casos que tuvieron una prueba probable (antígeno) positiva posteriormente. Estos se sumaron a los casos confirmados y probables adicionales (respectivamente) reportados en este informe.

<sup>7</sup>El número de muertes adicionales no debe interpretarse como que éstas hayan ocurrido en las últimas 24 horas. De igual forma, es importante señalar que el total de muertes puede variar en la medida en que se dan los procesos de registro y codificación de las causas de muerte, lo que puede tomar varios días.

<sup>8</sup>El total acumulado de muertes puede ser ajustado de acuerdo con el protocolo establecido por el Departamento de Salud, en consonancia con las pautas establecidas por CDC/NCHS y los criterios de estadísticas vitales de una defunción asociada con COVID-19, para la revisión de las muertes asociadas a COVID-19.

<sup>9</sup>Muertes confirmadas COVID-19 son muertes de personas con una o más pruebas moleculares positivas. Muertes probables por COVID-19 incluye muertes de: 1) Personas que reúnen los criterios clínicos y la evidencia epidemiológica según definida por el CSTE, sin pruebas de confirmación para COVID-19; 2) Personas con una prueba de antígenos positiva y que reúnen los criterios clínicos o la evidencia epidemiológica según definida por el CSTE; y 3) Muertes que cumplen con los criterios de estadísticas vitales en las cuales no se realizaron pruebas de confirmación para COVID-19. Muertes sospechosas por COVID-19 incluye muertes de personas en las que se detecta un anticuerpo específico en suero, plasma o sangre, o se detecta un antígeno específico por inmunocitoquímica en un espécimen de autopsia, que no fueron reportadas como casos confirmados o probables de COVID-19. Esto de acuerdo con las recomendaciones provisionales del “Council of State and Territorial Epidemiologists” (CSTE) y del “National Center for Health Statistics” de los Centros para el Control y la Prevención de Enfermedades (CDC). El cambio en el número de muertes no debe interpretarse como que éstas hayan ocurrido en las últimas 24 horas. De igual forma, es importante señalar que el total de muertes puede variar en la medida en que se dan los procesos de registro y codificación de las causas de muerte, lo que puede tomar varios días.

La gráfica muestra la distribución de las catorce (14) muertes adicionales reportadas hoy, 24 de noviembre de 2020, por la fecha de defunción.



**DISTRIBUCIÓN DE LOS CASOS CONFIRMADOS (PRUEBA MOLECULAR) POR MUNICIPIO DE RESIDENCIA:**

Característica	Frecuencia (n)	Porcentaje (%)
* Adjuntas	147	0.3
* Aguada	365	0.8
* Aguadilla	430	0.9
* Aguas Buenas	300	0.7
* Aibonito	145	0.3
* Añasco	265	0.6
* Arecibo	877	1.9
* Arroyo	74	0.2
* Barceloneta	262	0.6
* Barranquitas	398	0.9
* Bayamón	3777	8.2
* Cabo Rojo	239	0.5
* Caguas	1924	4.2
* Camuy	378	0.8
* Canóvanas	653	1.4
* Carolina	3287	7.1
* Cataño	440	1.0
* Cayey	346	0.8
* Ceiba	95	0.2
* Ciales	308	0.7
* Cidra	354	0.8
* Coamo	217	0.5
* Comerío	195	0.4
* Corozal	567	1.2
* Culebra	20	0.0
* Dorado	764	1.7
* Fajardo	366	0.8
* Florida	185	0.4
* Guánica	87	0.2
* Guayama	230	0.5
* Guayanilla	101	0.2
* Guaynabo	1771	3.9
* Gurabo	630	1.4
* Hatillo	335	0.7
* Hormigueros	153	0.3
* Humacao	502	1.1
* Isabela	331	0.7
* Jayuya	115	0.3
* Juana Díaz	337	0.7
* Juncos	466	1.0
* Lajas	87	0.2
* Lares	254	0.6
* Las Marías	65	0.1

Característica	Frecuencia (n)	Porcentaje (%)
* Las Piedras	461	1.0
* Loíza	311	0.7
* Luquillo	199	0.4
* Manatí	466	1.0
* Maricao	52	0.1
* Maunabo	83	0.2
* Mayagüez	636	1.4
* Moca	422	0.9
* Morovis	493	1.1
* Naguabo	307	0.7
* Naranjito	511	1.1
* Orocovis	294	0.6
* Patillas	97	0.2
* Peñuelas	140	0.3
* Ponce	859	1.9
* Quebradillas	247	0.5
* Rincón	136	0.3
* Rio Grande	603	1.3
* Sabana Grande	109	0.2
* Salinas	213	0.5
* San Germán	177	0.4
* San Juan	8100	17.6
* San Lorenzo	598	1.3
* San Sebastián	454	1.0
* Santa Isabel	111	0.2
* Toa Alta	1426	3.1
* Toa Baja	1478	3.2
* Trujillo Alto	1278	2.8
* Utuado	217	0.5
* Vega Alta	689	1.5
* Vega Baja	1065	2.3
* Vieques	25	0.1
* Villalba	321	0.7
* Yabucoa	273	0.6
* Yauco	292	0.6
* Otro lugar fuera de PR	174	
* No disponible	1186	
* Total	47345	

Nota: La información suministrada por fuentes externas al Departamento de Salud podría variar una vez sea finalizado el proceso de corroboración de los datos por parte de la agencia.

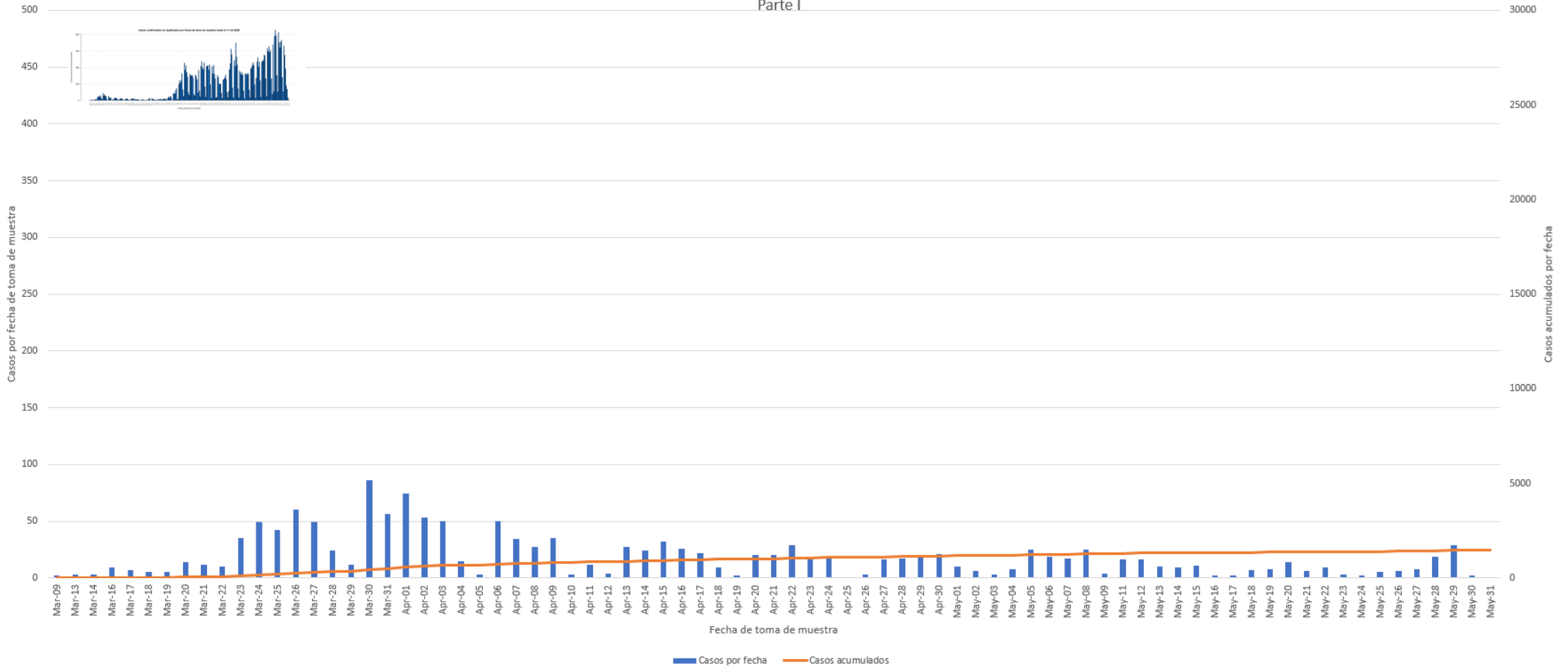
**DISTRIBUCIÓN DE LOS CASOS CONFIRMADOS (PRUEBA MOLECULAR) POR REGION DE SALUD**

Región de Salud	Frecuencia (n)	Porcentaje (%)
* Arecibo	5081	11.1
* Bayamón	10522	22.9
* Caguas	6379	13.9
* Fajardo	1307	2.8
* Mayagüez	3917	8.6
* Metro	15394	33.5
* Ponce	3338	7.3
* Fuera de PR	1122	
* No disponible	285	

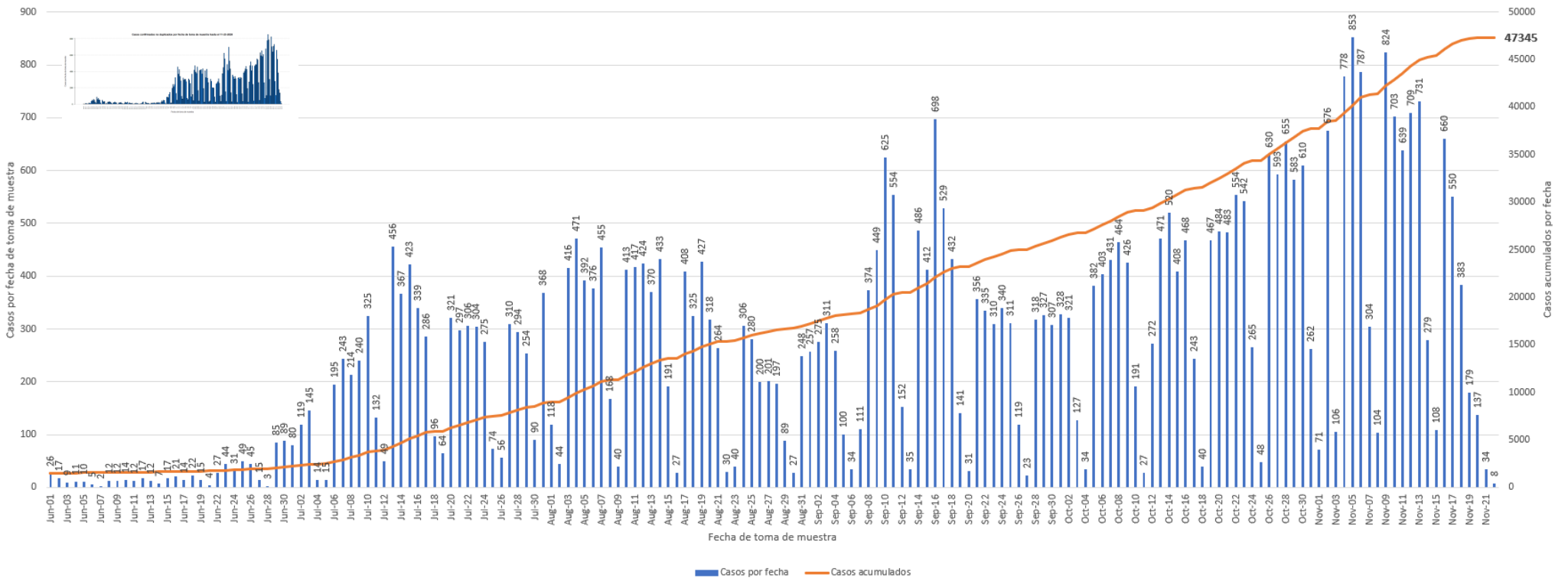
**DISTRIBUCIÓN DE LOS CASOS CONFIRMADOS (PRUEBA MOLECULAR) POR GRUPOS DE EDAD Y GÉNERO:**

Grupo de edad (años)	Femenino		Masculino		Total	
	(n)	(%)	(n)	(%)	(n)	(%)
< 10	1261	4.9	1253	5.8	2514	5.3
10 – 19	2040	8.0	1933	8.9	3973	8.4
20 – 29	4743	18.6	3629	16.7	8372	17.7
30 – 39	4327	17.0	3664	16.8	7991	16.9
40 – 49	4215	16.5	3741	17.2	7956	16.8
50 – 59	3937	15.4	3394	15.6	7331	15.5
60 – 69	2508	9.8	2134	9.8	4642	9.8
70 – 79	1544	6.1	1340	6.2	2884	6.1
≥ 80	938	3.7	687	3.2	1625	3.4
No Disponible	28	-	29	-	57	-
<b>Total</b>	<b>25541</b>	<b>100.0</b>	<b>21804</b>	<b>100.0</b>	<b>47345</b>	<b>100.0</b>

Casos confirmados no duplicados por fecha de toma de muestra hasta el 11/24/2020  
Parte I



## Casos confirmados no duplicados por fecha de toma de muestra hasta el 11/24/2020 Parte II





**DISTRIBUCIÓN DE LOS CASOS PROBABLES (PRUEBA DE ANTÍGENOS) POR MUNICIPIO DE RESIDENCIA:**

Característica	Frecuencia (n)	Porcentaje (%)
* Adjuntas	1	0.1
* Aguada	27	2.0
* Aguadilla	17	1.3
* Aguas Buenas	9	0.7
* Aibonito	5	0.4
* Añasco	13	1.0
* Arecibo	41	3.1
* Arroyo	7	0.5
* Barceloneta	12	0.9
* Barranquitas	7	0.5
* Bayamón	75	5.7
* Cabo Rojo	9	0.7
* Caguas	77	5.8
* Camuy	13	1.0
* Canóvanas	25	1.9
* Carolina	81	6.1
* Cataño	13	1.0
* Cayey	3	0.2
* Ceiba	5	0.4
* Ciales	20	1.5
* Cidra	8	0.6
* Coamo	11	0.8
* Comerío	17	1.3
* Corozal	24	1.8
* Culebra	0	2.0
* Dorado	10	0.8
* Fajardo	11	0.8
* Florida	3	0.2
* Guánica	0	0.0
* Guayama	19	1.4
* Guayanilla	7	0.5
* Guaynabo	31	2.3
* Gurabo	22	1.7
* Hatillo	18	1.4
* Hormigueros	6	0.5
* Humacao	22	1.7
* Isabela	30	2.3
* Jayuya	6	0.5
* Juana Díaz	9	0.7
* Juncos	43	3.2
* Lajas	0	0.0
* Lares	12	0.9
* Las Marías	12	0.9

Característica	Frecuencia (n)	Porcentaje (%)
* Las Piedras	36	2.7
* Loíza	20	1.5
* Luquillo	8	0.6
* Manatí	8	0.6
* Maricao	0	0.0
* Maunabo	0	0.0
* Mayagüez	34	2.6
* Moca	21	1.6
* Morovis	7	0.5
* Naguabo	10	0.8
* Naranjito	6	0.5
* Orocovi	4	0.3
* Patillas	6	0.5
* Peñuelas	23	1.7
* Ponce	20	1.5
* Quebradillas	15	1.1
* Rincón	23	1.7
* Rio Grande	16	1.2
* Sabana Grande	2	0.2
* Salinas	14	1.1
* San Germán	1	0.1
* San Juan	112	8.5
* San Lorenzo	7	0.5
* San Sebastián	6	0.5
* Santa Isabel	6	0.5
* Toa Alta	13	1.0
* Toa Baja	46	3.5
* Trujillo Alto	13	1.0
* Utuado	9	0.7
* Vega Alta	6	0.5
* Vega Baja	18	1.4
* Vieques	0	0.0
* Villalba	17	1.3
* Yabucoa	7	0.5
* Yauco	10	0.8
* Otro lugar fuera de PR	1	
* No disponible	54	
* Total	1380	

Nota: La información suministrada por fuentes externas al Departamento de Salud podría variar una vez sea finalizado el proceso de corroboración de los datos por parte de la agencia.

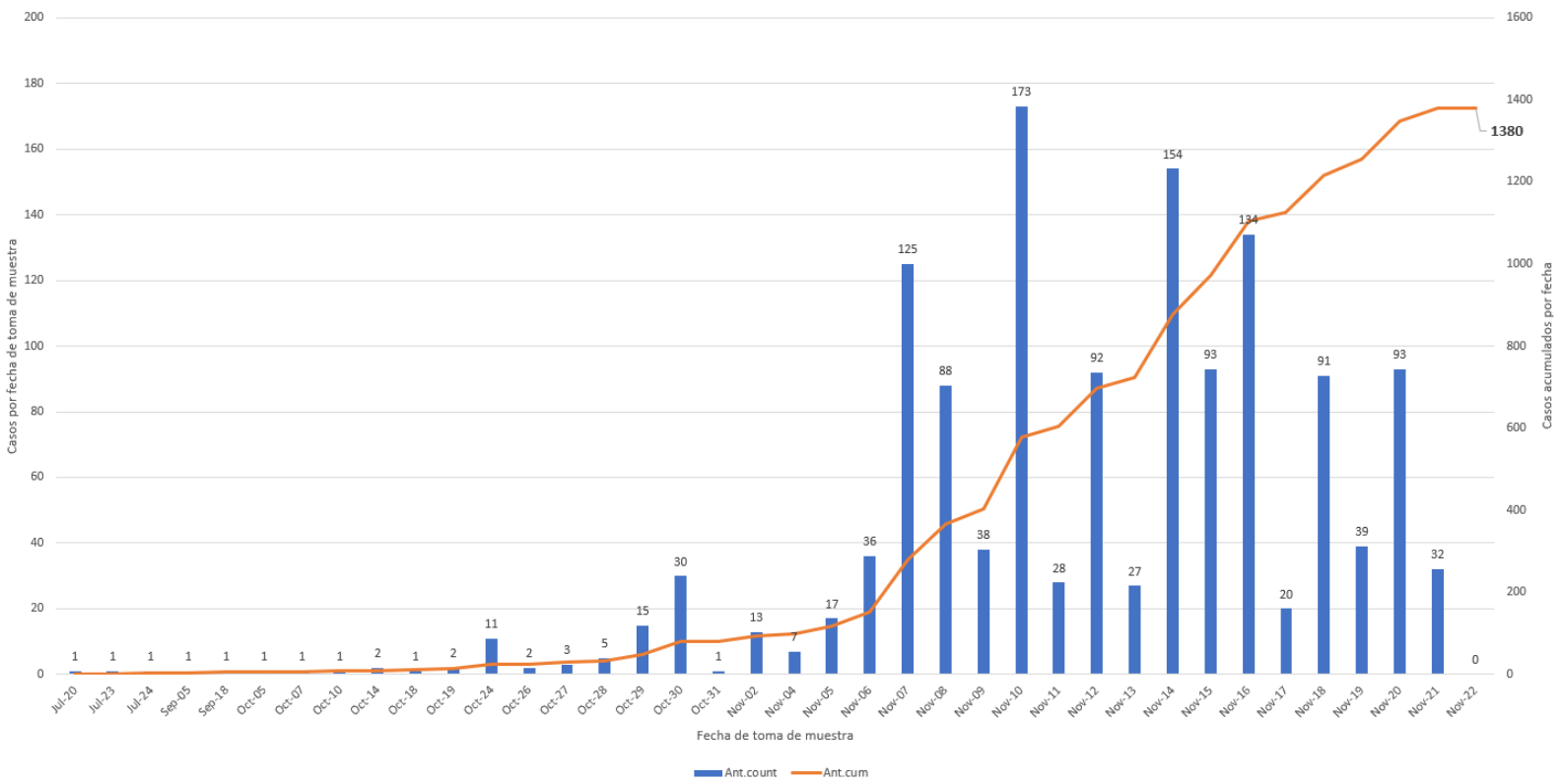
**DISTRIBUCIÓN DE LOS CASOS PROBABLES (PRUEBA DE ANTÍGENOS) POR REGION DE SALUD:**

Región de Salud	Frecuencia (n)	Por ciento (%)
* Arecibo	176	13.3
* Bayamón	221	16.7
* Caguas	248	18.7
* Fajardo	40	3.0
* Mayagüez	201	15.2
* Metro	282	21.3
* Ponce	155	11.7
* Fuera de PR	1	
* No disponible	56	

**DISTRIBUCIÓN DE LOS CASOS PROBABLES (PRUEBA DE ANTÍGENOS) POR GRUPOS DE EDAD Y GÉNERO:**

Grupo de edad (años)	Femenino		Masculino		Total	
	(n)	(%)	(n)	(%)	(n)	(%)
< 10	26	3.5	47	7.5	73	5.3
10 – 19	56	7.6	61	9.7	117	8.6
20 – 29	110	14.9	109	17.4	219	16.0
30 – 39	104	14.1	97	15.5	201	14.7
40 – 49	123	16.6	102	16.3	225	16.5
50 – 59	122	16.5	97	15.5	219	16.0
60 – 69	74	10.0	58	9.3	132	9.7
70 – 79	49	6.6	26	4.1	75	5.5
≥ 80	75	10.1	30	4.8	105	7.7
No Disponible	7	-	7	-	14	-
<b>Total</b>	<b>746</b>	<b>100.0</b>	<b>634</b>	<b>100.0</b>	<b>1380</b>	<b>100.0</b>

Casos probables no duplicados por fecha de toma de muestra hasta el 11/24/2020



**DISTRIBUCIÓN DE LOS CASOS SOSPECHOSOS (PRUEBA ANTICUERPOS) POR MUNICIPIO DE RESIDENCIA:**

<b>Característica</b>	<b>Frecuencia (n)</b>	<b>Porcentaje (%)</b>
* Adjuntas	98	0.3
* Aguada	301	0.8
* Aguadilla	489	1.3
* Aguas Buenas	197	0.5
* Aibonito	152	0.4
* Añasco	219	0.6
* Arecibo	660	1.7
* Arroyo	182	0.5
* Barceloneta	193	0.5
* Barranquitas	501	1.3
* Bayamón	2688	7.1
* Cabo Rojo	407	1.1
* Caguas	1234	3.3
* Camuy	279	0.7
* Canóvanas	498	1.3
* Carolina	1944	5.1
* Cataño	358	0.9
* Cayey	393	1.0
* Ceiba	150	0.4
* Ciales	209	0.6
* Cidra	252	0.7
* Coamo	364	1.0
* Comerío	186	0.5
* Corozal	621	1.6
* Culebra	5	0.0
* Dorado	745	2.0
* Fajardo	546	1.4
* Florida	329	0.9
* Guánica	127	0.3
* Guayama	318	0.8
* Guayanilla	229	0.6
* Guaynabo	1189	3.1
* Gurabo	404	1.1
* Hatillo	259	0.7
* Hormigueros	123	0.3
* Humacao	517	1.4
* Isabela	339	0.9
* Jayuya	232	0.6
* Juana Díaz	318	0.8
* Juncos	349	0.9
* Lajas	195	0.5
* Lares	388	1.0
* Las Marías	86	0.2

<b>Característica</b>	<b>Frecuencia (n)</b>	<b>Porcentaje (%)</b>
* Las Piedras	397	1.1
* Loíza	216	0.6
* Luquillo	209	0.6
* Manatí	541	1.4
* Maricao	53	0.1
* Maunabo	136	0.4
* Mayagüez	662	1.8
* Moca	401	1.1
* Morovis	317	0.8
* Naguabo	179	0.5
* Naranjito	546	1.4
* Orocovis	243	0.6
* Patillas	161	0.4
* Peñuelas	136	0.4
* Ponce	799	2.1
* Quebradillas	153	0.4
* Rincón	148	0.4
* Rio Grande	489	1.3
* Sabana Grande	171	0.5
* Salinas	541	1.4
* San Germán	237	0.6
* San Juan	4890	12.9
* San Lorenzo	332	0.9
* San Sebastián	806	2.1
* Santa Isabel	274	0.7
* Toa Alta	1004	2.7
* Toa Baja	1146	3.0
* Trujillo Alto	812	2.1
* Utuado	227	0.6
* Vega Alta	568	1.5
* Vega Baja	605	1.6
* Vieques	88	0.2
* Villalba	166	0.4
* Yabucoa	350	0.9
* Yauco	508	1.3
* Otro lugar fuera de PR	646	
* No disponible	836	
* Total	39266	

Nota: La información suministrada por fuentes externas al Departamento de Salud podría variar una vez sea finalizado el proceso de corroboración de los datos por parte de la agencia.

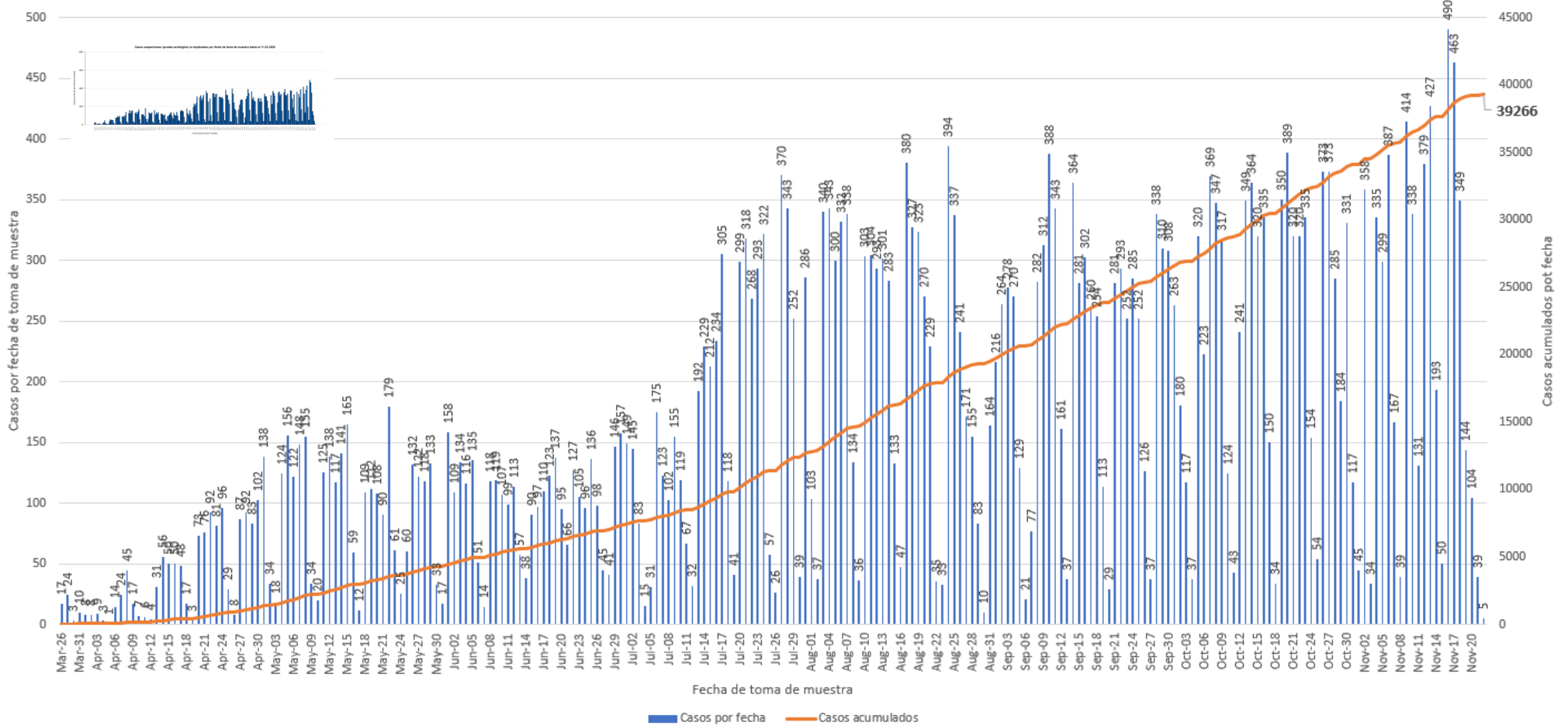
**DISTRIBUCIÓN DE LOS CASOS SOSPECHOSOS (PRUEBA DE ANTICUERPOS) POR REGION DE SALUD:**

Región de Salud	Frecuencia (n)	Por ciento (%)
* Arecibo	4162	11.0
* Bayamón	8602	22.8
* Caguas	4887	12.9
* Fajardo	1487	3.9
* Mayagüez	4635	12.3
* Metro	9546	25.3
* Ponce	4448	11.8
* Fuera de PR	247	
* No disponible	1252	

**DISTRIBUCIÓN DE LOS CASOS SOSPECHOSOS (PRUEBA ANTICUERPOS) POR GRUPOS DE EDAD Y GÉNERO:**

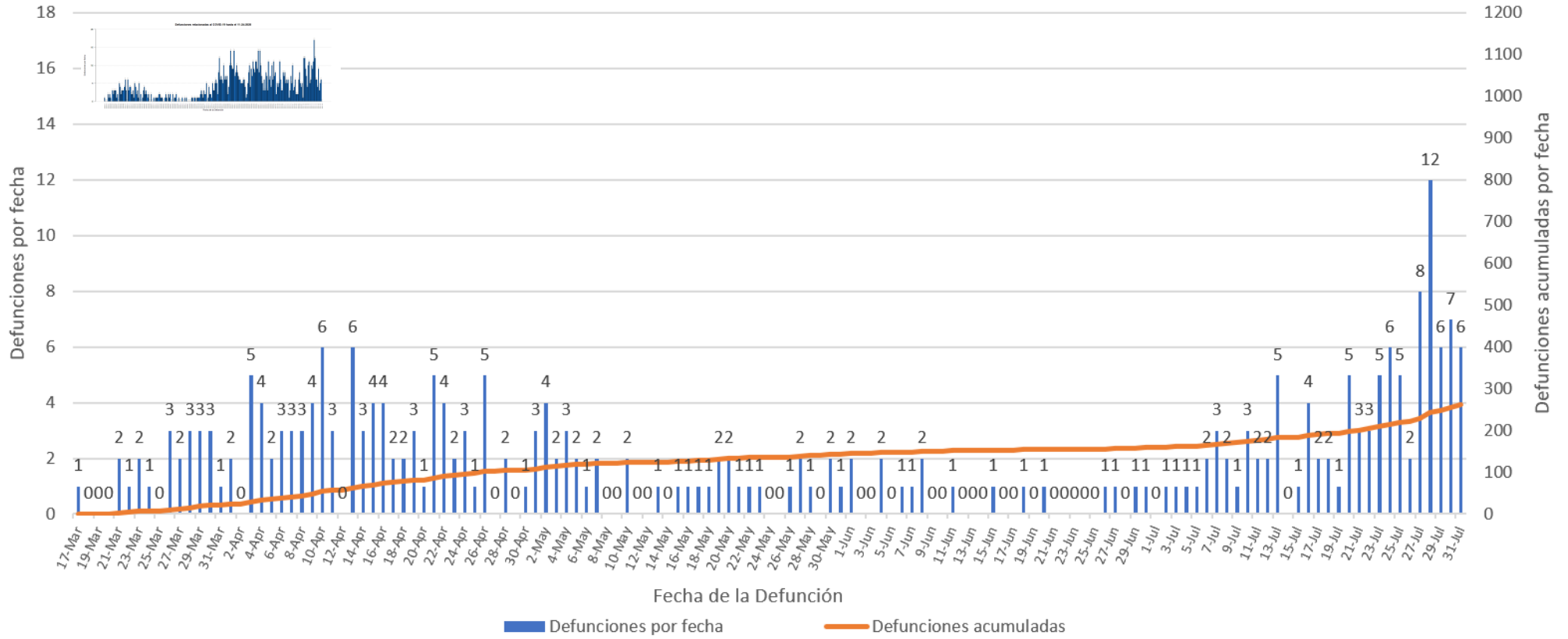
Grupo de edad (años)	Femenino		Masculino		Total	
	(n)	(%)	(n)	(%)	(n)	(%)
< 10	783	3.6	718	4.2	1501	3.8
10 – 19	1484	6.8	1212	7.0	2696	6.9
20 – 29	3744	17.0	2895	16.8	6639	16.9
30 – 39	3334	15.2	2489	14.4	5823	14.8
40 – 49	3492	15.9	2763	16.0	6255	15.9
50 – 59	3354	15.3	2747	15.9	6101	15.6
60 – 69	2688	12.2	2225	12.9	4913	12.5
70 – 79	1885	8.6	1486	8.6	3371	8.6
≥ 80	1199	5.5	724	4.2	1923	4.9
No Disponible	23	-	21	-	44	-
<b>Total</b>	<b>21986</b>	<b>100.0</b>	<b>17280</b>	<b>100.0</b>	<b>39266</b>	<b>100.0</b>

### Casos sospechosos no duplicados por fecha de toma de muestra hasta el 11/24/2020



# Defunciones relacionadas al COVID-19 hasta el 24 de noviembre de 2020

## Parte I



# Defunciones relacionadas al COVID-19 hasta el 24 de noviembre de 2020

## Parte II

