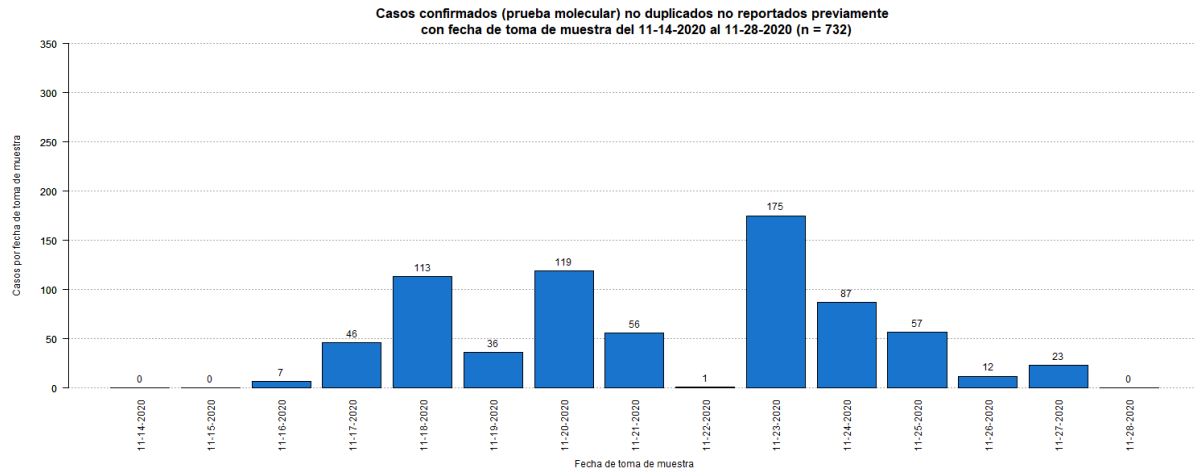


DEPARTAMENTO DE SALUD
INFORME DE CASOS COVID-19

Fecha de actualización de datos: 29 de noviembre de 2020

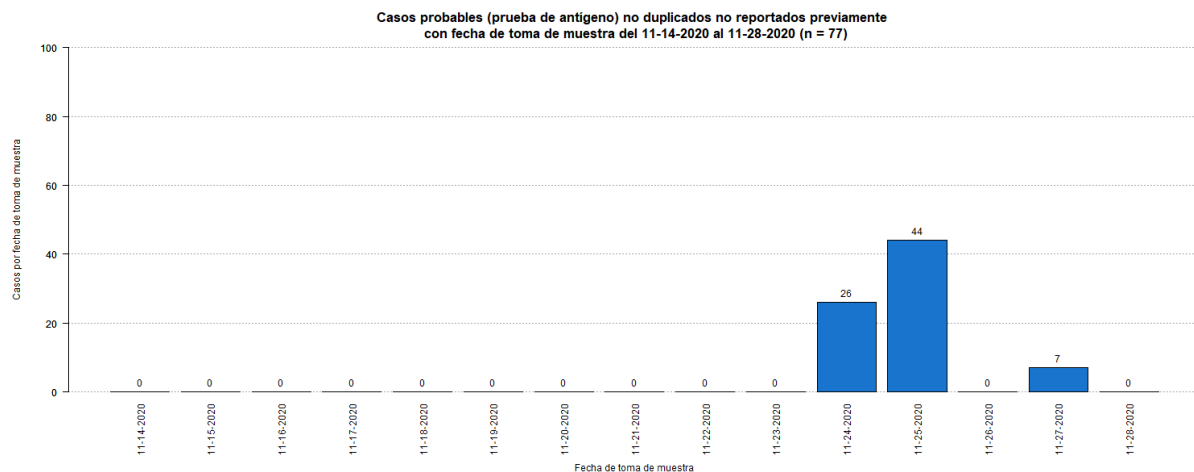
¹ Total de casos confirmados (molecular) adicionales (no duplicados)		<u>732</u>
* Total de casos confirmados acumulados ²	<u>50,988</u>	
³ Total de casos probables (antígenos) adicionales (no duplicados)		<u>77</u>
* Total de casos probables acumulados ⁴	<u>1,557</u>	
⁵ Total de casos sospechosos (anticuerpos) adicionales (no duplicados)		<u>594</u>
* Total de casos sospechosos acumulados ⁶	<u>40,897</u>	
⁷ Total de muertes (adicionales) COVID-19 (no duplicadas)		<u>12</u>
* Total de muertes COVID-19 acumuladas ⁸	<u>1,106</u>	
* Muertes confirmadas ⁹	<u>881</u>	
* Muertes probables ⁹	<u>225</u>	
* Muertes sospechosas ⁹	<u>0</u>	

¹Los casos confirmados son casos con una prueba molecular (RT-PCR) positiva. El número de casos confirmados adicionales desde el último informe no implica que estos casos corresponden a las últimas 24 horas. El total incluye casos con muestras tomadas del 14 de noviembre de 2020 al 28 de noviembre de 2020. La gráfica muestra la distribución de los 732 casos adicionales por la fecha de toma de la muestra.



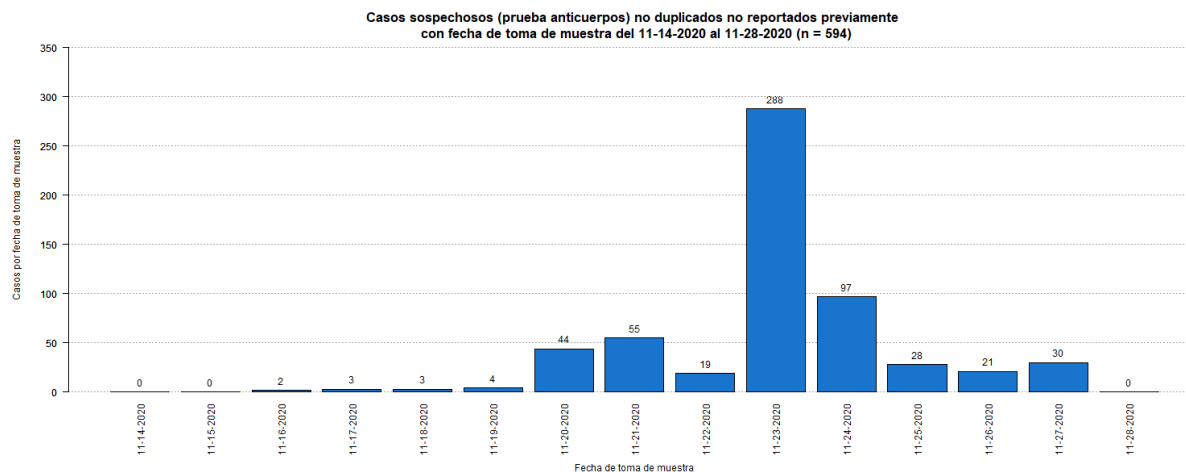
²El total acumulado de casos confirmados fue ajustado. Se sumaron cinco (5) casos: un (1) caso el 30 de octubre de 2020, tres (3) casos el 10 de noviembre de 2020, y un (1) caso el 13 de noviembre de 2020. Adicionalmente se restaron veintitrés (23) casos duplicados.

³Los casos probables son casos con una prueba de antígenos positiva. El número de casos probables adicionales desde el último informe no implica que estos casos corresponden a las últimas 24 horas. El total incluye casos con muestras tomadas del 14 de noviembre de 2020 al 28 de noviembre de 2020. La gráfica muestra la distribución de los 77 casos adicionales por la fecha de toma de muestra.



⁴El total acumulado de casos probables fue ajustado. Se restaron veinticuatro (24) casos que tuvieron una prueba molecular positiva posteriormente. Adicionalmente se restaron un (1) caso duplicado.

⁵Los casos sospechosos son casos con una prueba serológica positiva. El número de casos sospechosos adicionales desde el último informe no implica que estos casos corresponden a las últimas 24 horas. El total incluye casos con muestras tomadas del 14 de noviembre de 2020 al 28 de noviembre de 2020. La gráfica muestra la distribución de los 594 casos adicionales por la fecha de toma de muestra.



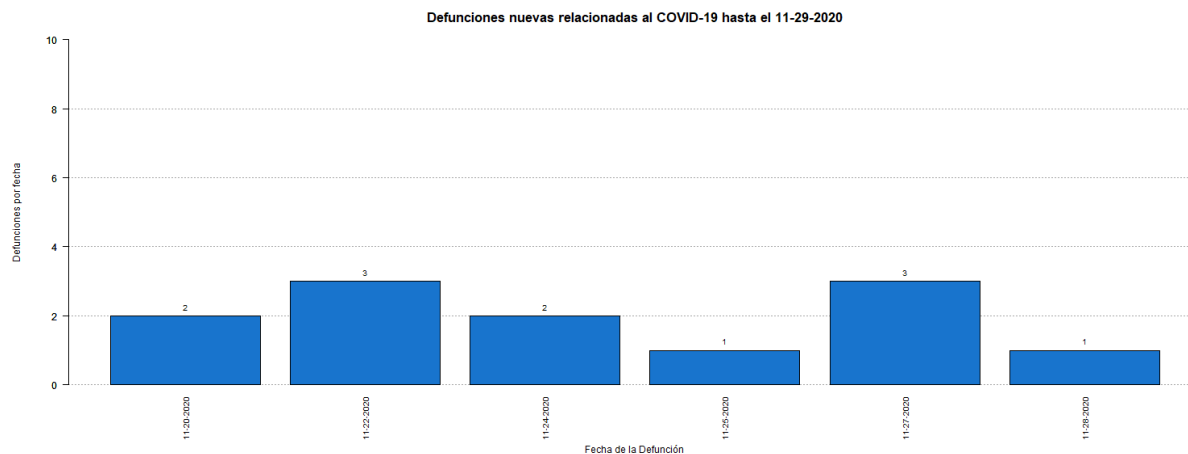
⁶El total acumulado de casos sospechosos fue ajustado. Se restaron setenta y tres (73) casos que tuvieron una prueba molecular positiva posteriormente, y doce (12) casos que tuvieron una prueba probable (antígeno) positiva posteriormente. Estos se sumaron a los casos confirmados y probables adicionales (respectivamente) reportados en este informe. Adicionalmente se restaron trece (13) casos duplicados.

⁷El número de muertes adicionales no debe interpretarse como que éstas hayan ocurrido en las últimas 24 horas. De igual forma, es importante señalar que el total de muertes puede variar en la medida en que se dan los procesos de registro y codificación de las causas de muerte, lo que puede tomar varios días.

⁸El total acumulado de muertes puede ser ajustado de acuerdo con el protocolo establecido por el Departamento de Salud, en consonancia con las pautas establecidas por CDC/NCHS y los criterios de estadísticas vitales de una defunción asociada con COVID-19, para la revisión de las muertes asociadas a COVID-19.

⁹Muertes confirmadas COVID-19 son muertes de personas con una o más pruebas moleculares positivas. Muertes probables por COVID-19 incluye muertes de: 1) Personas que reúnen los criterios clínicos y la evidencia epidemiológica según definida por el CSTE, sin pruebas de confirmación para COVID-19; 2) Personas con una prueba de antígenos positiva y que reúnen los criterios clínicos o la evidencia epidemiológica según definida por el CSTE; y 3) Muertes que cumplen con los criterios de estadísticas vitales en las cuales no se realizaron pruebas de confirmación para COVID-19. Muertes sospechosas por COVID-19 incluye muertes de personas en las que se detecta un anticuerpo específico en suero, plasma o sangre, o se detecta un antígeno específico por inmunocitoquímica en un espécimen de autopsia, que no fueron reportadas como casos confirmados o probables de COVID-19. Esto de acuerdo con las recomendaciones provisionales del “Council of State and Territorial Epidemiologists” (CSTE) y del “National Center for Health Statistics” de los Centros para el Control y la Prevención de Enfermedades (CDC). El cambio en el número de muertes no debe interpretarse como que éstas hayan ocurrido en las últimas 24 horas. De igual forma, es importante señalar que el total de muertes puede variar en la medida en que se dan los procesos de registro y codificación de las causas de muerte, lo que puede tomar varios días.

La gráfica muestra la distribución de las doce (12) muertes adicionales reportadas hoy, 29 de noviembre de 2020, por la fecha de defunción.



DISTRIBUCIÓN DE LOS CASOS CONFIRMADOS (PRUEBA MOLECULAR) POR MUNICIPIO DE RESIDENCIA:

Característica	Frecuencia (n)	Porcentaje (%)
* Adjuntas	157	0.3
* Aguada	404	0.8
* Aguadilla	463	0.9
* Aguas Buenas	325	0.7
* Aibonito	174	0.4
* Añasco	294	0.6
* Arecibo	1017	2.1
* Arroyo	79	0.2
* Barceloneta	280	0.6
* Barranquitas	442	0.9
* Bayamón	3998	8.1
* Cabo Rojo	257	0.5
* Caguas	2104	4.3
* Camuy	441	0.9
* Canóvanas	710	1.4
* Carolina	3484	7.0
* Cataño	473	1.0
* Cayey	382	0.8
* Ceiba	104	0.2
* Ciales	338	0.7
* Cidra	380	0.8
* Coamo	252	0.5
* Comerío	218	0.4
* Corozal	609	1.2
* Culebra	20	0.0
* Dorado	813	1.6
* Fajardo	378	0.8
* Florida	205	0.4
* Guánica	88	0.2
* Guayama	258	0.5
* Guayanilla	117	0.2
* Guaynabo	1906	3.9
* Gurabo	688	1.4
* Hatillo	390	0.8
* Hormigueros	165	0.3
* Humacao	535	1.1
* Isabela	367	0.7
* Jayuya	124	0.3
* Juana Díaz	368	0.7
* Juncos	506	1.0
* Lajas	93	0.2
* Lares	262	0.5
* Las Marías	76	0.2

Característica	Frecuencia (n)	Porcentaje (%)
* Las Piedras	477	1
* Loíza	328	0.7
* Luquillo	205	0.4
* Manatí	518	1.0
* Maricao	52	0.1
* Maunabo	103	0.2
* Mayagüez	686	1.4
* Moca	470	1.0
* Morovis	557	1.1
* Naguabo	319	0.6
* Naranjito	560	1.1
* Orocovis	312	0.6
* Patillas	108	0.2
* Peñuelas	159	0.3
* Ponce	931	1.9
* Quebradillas	273	0.6
* Rincón	143	0.3
* Rio Grande	631	1.3
* Sabana Grande	115	0.2
* Salinas	235	0.5
* San Germán	192	0.4
* San Juan	8479	17.1
* San Lorenzo	629	1.3
* San Sebastián	522	1.1
* Santa Isabel	127	0.3
* Toa Alta	1536	3.1
* Toa Baja	1577	3.2
* Trujillo Alto	1345	2.7
* Utuado	267	0.5
* Vega Alta	750	1.5
* Vega Baja	1145	2.3
* Vieques	27	0.1
* Villalba	335	0.7
* Yabucoa	292	0.6
* Yauco	307	0.6
* Otro lugar fuera de PR	178	
* No disponible	1354	
* Total	50988	

Nota: La información suministrada por fuentes externas al Departamento de Salud podría variar una vez sea finalizado el proceso de corroboración de los datos por parte de la agencia.

DISTRIBUCIÓN DE LOS CASOS CONFIRMADOS (PRUEBA MOLECULAR) POR REGION DE SALUD

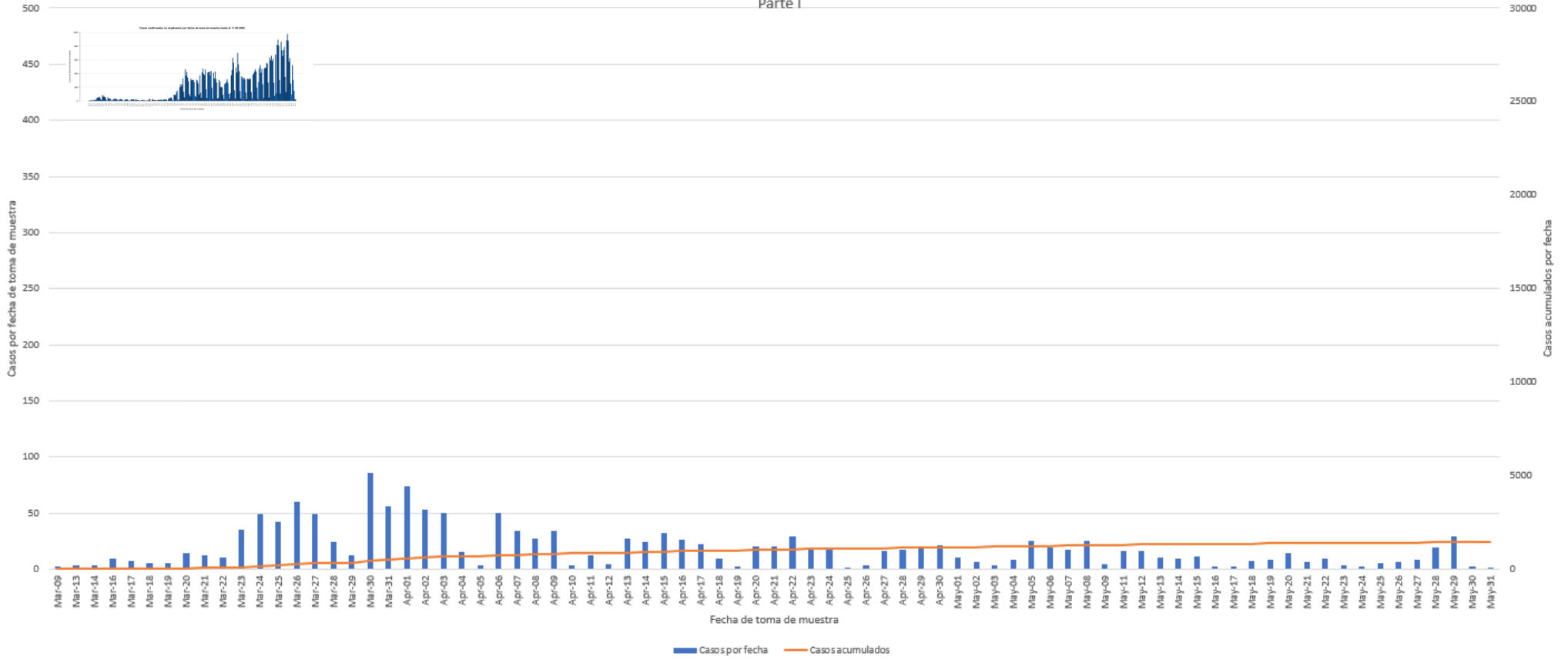
Región de Salud	Frecuencia (n)	Porcentaje (%)
* Arecibo	5688	11.5
* Bayamón	11273	22.8
* Caguas	6906	14.0
* Fajardo	1364	2.8
* Mayagüez	4295	8.7
* Metro	16249	32.9
* Ponce	3642	7.4
* Fuera de PR	1287	
* No disponible	284	

DISTRIBUCIÓN DE LOS CASOS CONFIRMADOS (PRUEBA MOLECULAR) POR GRUPOS DE EDAD Y GÉNERO:

Grupo de edad (años)	Femenino		Masculino		Total	
	(n)	(%)	(n)	(%)	(n)	(%)
< 10	1357	5.0	1368	5.8	2725	5.4
10 – 19	2194	8.0	2097	8.9	4291	8.4
20 – 29	5086	18.6	3941	16.8	9027	17.7
30 – 39	4627	16.9	3974	16.9	8601	16.9
40 – 49	4532	16.5	4032	17.1	8564	16.8
50 – 59	4235	15.5	3643	15.5	7878	15.5
60 – 69	2707	9.9	2300	9.8	5007	9.8
70 – 79	1654	6.0	1442	6.1	3096	6.1
≥ 80	1011	3.7	725	3.1	1736	3.4
No Disponible	31	-	32	-	63	-
Total	27434	100.0	23554	100.0	50988	100.0

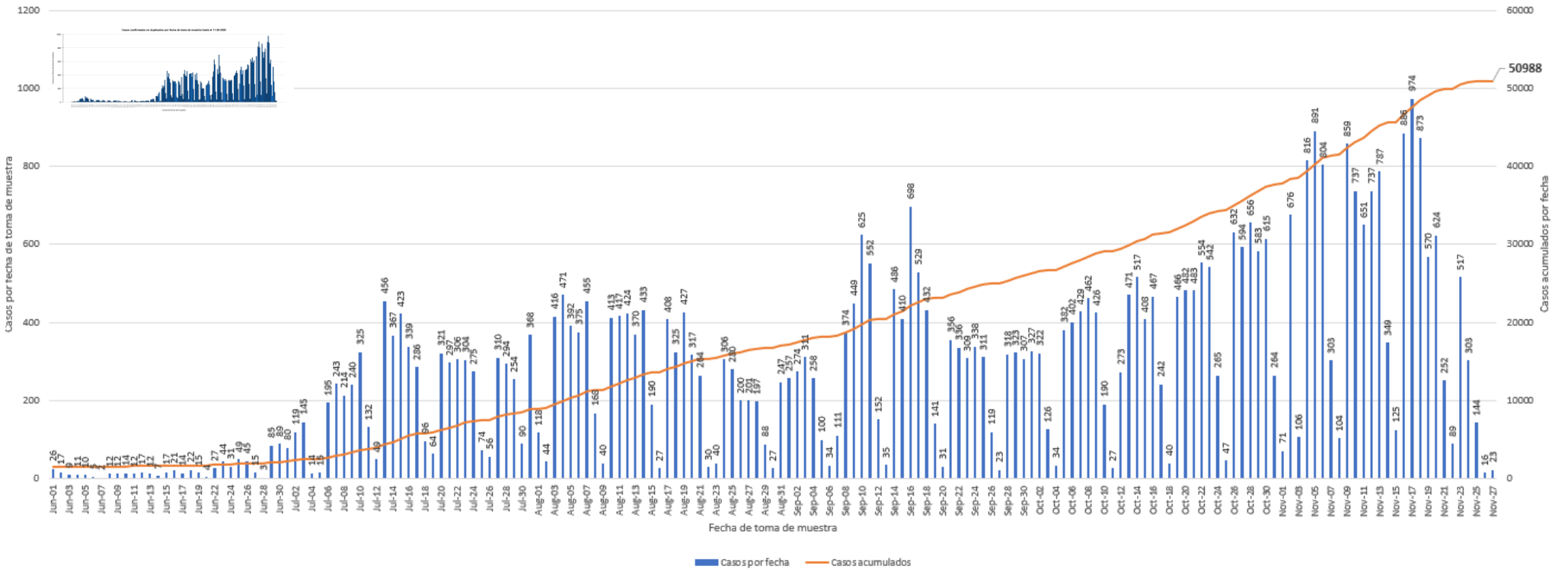
Casos confirmados no duplicados por fecha de toma de muestra hasta el 11/29/2020

Parte I



Casos confirmados no duplicados por fecha de toma de muestra hasta el 11/29/2020

Parte II



DISTRIBUCIÓN DE LOS CASOS PROBABLES (PRUEBA DE ANTÍGENOS) POR MUNICIPIO DE RESIDENCIA:

Característica	Frecuencia (n)	Porcentaje (%)
* Adjuntas	2	0.1
* Aguada	24	1.6
* Aguadilla	18	1.2
* Aguas Buenas	9	0.6
* Aibonito	7	0.5
* Añasco	13	0.9
* Arecibo	38	2.5
* Arroyo	8	0.5
* Barceloneta	12	0.8
* Barranquitas	12	0.8
* Bayamón	87	5.8
* Cabo Rojo	13	0.9
* Caguas	89	5.9
* Camuy	13	0.9
* Canóvanas	21	1.4
* Carolina	85	5.7
* Cataño	13	0.9
* Cayey	33	2.2
* Ceiba	3	0.2
* Ciales	17	1.1
* Cidra	14	0.9
* Coamo	13	0.9
* Comerío	21	1.4
* Corozal	25	1.7
* Culebra	0	0.0
* Dorado	10	0.7
* Fajardo	11	0.7
* Florida	3	0.2
* Guánica	0	0.0
* Guayama	24	1.6
* Guayanilla	7	0.5
* Guaynabo	26	1.7
* Gurabo	21	1.4
* Hatillo	18	1.2
* Hormigueros	5	0.3
* Humacao	20	1.3
* Isabela	33	2.2
* Jayuya	6	0.4
* Juana Díaz	10	0.7
* Juncos	42	2.8
* Lajas	0	0.0
* Lares	12	0.8
* Las Marías	7	0.5

Característica	Frecuencia (n)	Porcentaje (%)
* Las Piedras	33	2.2
* Loíza	19	1.3
* Luquillo	8	0.5
* Manatí	26	1.7
* Maricao	0	0.0
* Maunabo	1	0.1
* Mayagüez	30	2.0
* Moca	21	1.4
* Morovis	14	0.9
* Naguabo	10	0.7
* Naranjito	20	1.3
* Orocovis	6	0.4
* Patillas	8	0.5
* Peñuelas	23	1.5
* Ponce	45	3.0
* Quebradillas	16	1.1
* Rincón	21	1.4
* Rio Grande	16	1.1
* Sabana Grande	2	0.1
* Salinas	16	1.1
* San Germán	1	0.1
* San Juan	124	8.3
* San Lorenzo	7	0.5
* San Sebastián	6	0.4
* Santa Isabel	7	0.5
* Toa Alta	13	0.9
* Toa Baja	56	3.7
* Trujillo Alto	12	0.8
* Utuado	7	0.5
* Vega Alta	11	0.7
* Vega Baja	40	2.7
* Vieques	0	0.0
* Villalba	17	1.1
* Yabucoa	10	0.7
* Yauco	6	0.4
* Otro lugar fuera de PR	1	
* No disponible	59	
* Total	1557	

Nota: La información suministrada por fuentes externas al Departamento de Salud podría variar una vez sea finalizado el proceso de corroboración de los datos por parte de la agencia.

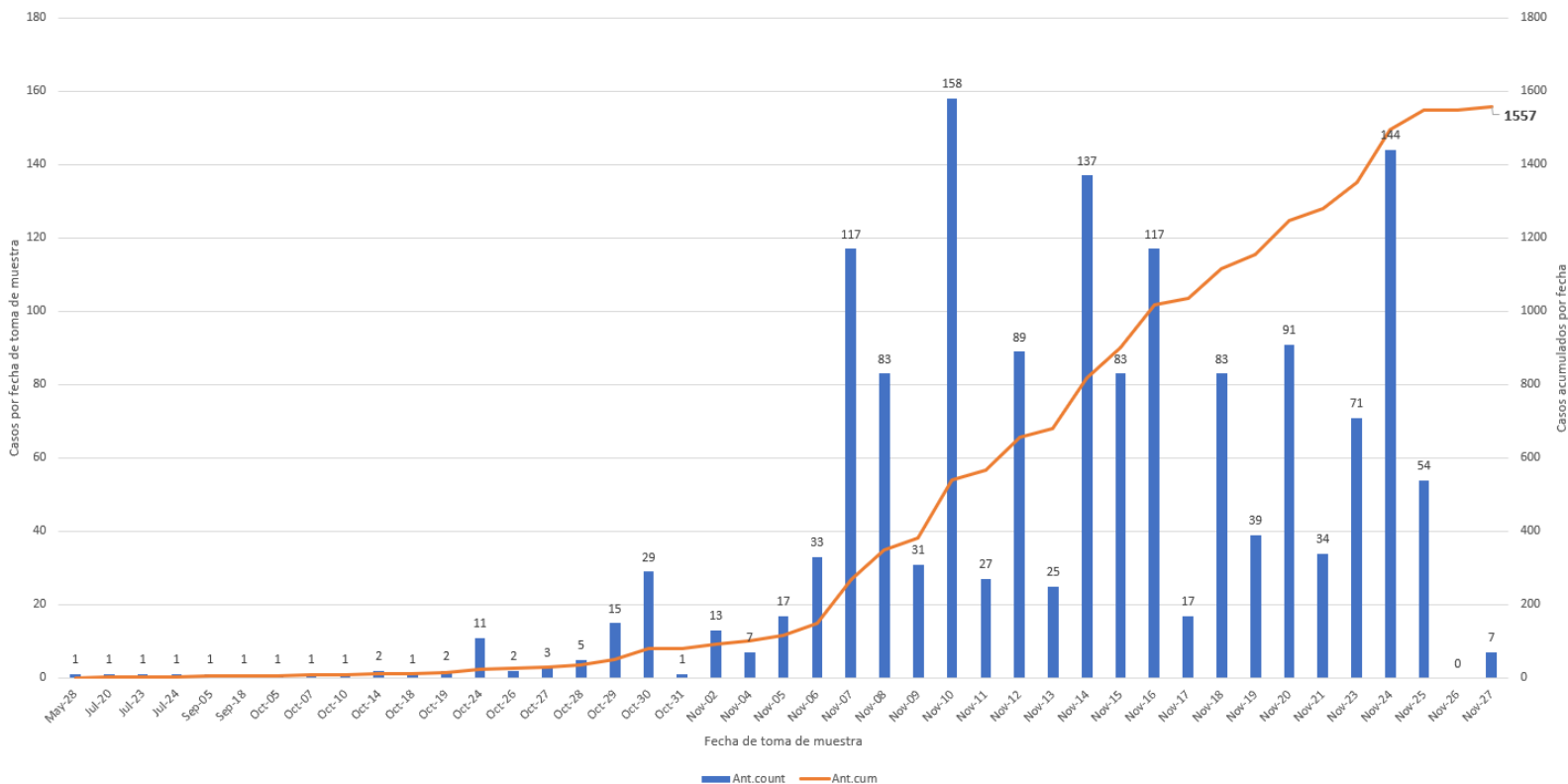
DISTRIBUCIÓN DE LOS CASOS PROBABLES (PRUEBA DE ANTÍGENOS) POR REGION DE SALUD:

Región de Salud	Frecuencia (n)	Por ciento (%)
* Arecibo	216	14.4
* Bayamón	274	18.3
* Caguas	295	19.7
* Fajardo	38	2.5
* Mayagüez	194	13.0
* Metro	287	19.2
* Ponce	191	12.8
* Fuera de PR	1	
* No disponible	61	

DISTRIBUCIÓN DE LOS CASOS PROBABLES (PRUEBA DE ANTÍGENOS) POR GRUPOS DE EDAD Y GÉNERO:

Grupo de edad (años)	Femenino		Masculino		Total	
	(n)	(%)	(n)	(%)	(n)	(%)
< 10	31	3.7	49	7.0	80	5.2
10 – 19	59	7.0	62	8.8	121	7.8
20 – 29	117	13.9	114	16.2	231	15.0
30 – 39	121	14.4	113	16.1	234	15.2
40 – 49	119	14.2	112	16.0	231	15.0
50 – 59	129	15.4	96	13.7	225	14.6
60 – 69	77	9.2	65	9.3	142	9.2
70 – 79	63	7.5	45	6.4	108	7.0
≥ 80	124	14.8	46	6.6	170	11.0
No Disponible	7	-	8	-	15	-
Total	847	100.0	710	100.0	1557	100.0

Casos probables no duplicados por fecha de toma de muestra hasta el 11/29/2020



DISTRIBUCIÓN DE LOS CASOS SOSPECHOSOS (PRUEBA ANTICUERPOS) POR MUNICIPIO DE RESIDENCIA:

Característica	Frecuencia (n)	Por ciento (%)
* Adjuntas	100	0.3
* Aguada	319	0.8
* Aguadilla	515	1.3
* Aguas Buenas	203	0.5
* Aibonito	157	0.4
* Añasco	247	0.6
* Arecibo	675	1.7
* Arroyo	191	0.5
* Barceloneta	194	0.5
* Barranquitas	535	1.4
* Bayamón	2791	7.1
* Cabo Rojo	414	1.1
* Caguas	1292	3.3
* Camuy	283	0.7
* Canóvanas	513	1.3
* Carolina	2023	5.1
* Cataño	377	1.0
* Cayey	412	1.0
* Ceiba	155	0.4
* Ciales	218	0.6
* Cidra	275	0.7
* Coamo	399	1.0
* Comerío	192	0.5
* Corozal	648	1.6
* Culebra	5	0.0
* Dorado	759	1.9
* Fajardo	566	1.4
* Florida	337	0.9
* Guánica	131	0.3
* Guayama	333	0.8
* Guayanilla	235	0.6
* Guaynabo	1237	3.1
* Gurabo	427	1.1
* Hatillo	266	0.7
* Hormigueros	125	0.3
* Humacao	541	1.4
* Isabela	365	0.9
* Jayuya	232	0.6
* Juana Díaz	341	0.9
* Juncos	367	0.9
* Lajas	202	0.5
* Lares	397	1.0
* Las Marías	89	0.2

Característica	Frecuencia (n)	Por ciento (%)
* Las Piedras	416	1.1
* Loíza	222	0.6
* Luquillo	217	0.6
* Manatí	553	1.4
* Maricao	56	0.1
* Maunabo	149	0.4
* Mayagüez	674	1.7
* Moca	432	1.1
* Morovis	330	0.8
* Naguabo	197	0.5
* Naranjito	573	1.5
* Orocovis	246	0.6
* Patillas	170	0.4
* Peñuelas	146	0.4
* Ponce	822	2.1
* Quebradillas	163	0.4
* Rincón	153	0.4
* Rio Grande	520	1.3
* Sabana Grande	178	0.5
* Salinas	556	1.4
* San Germán	246	0.6
* San Juan	5115	13.0
* San Lorenzo	343	0.9
* San Sebastián	849	2.2
* Santa Isabel	298	0.8
* Toa Alta	1028	2.6
* Toa Baja	1181	3.0
* Trujillo Alto	853	2.2
* Utuado	236	0.6
* Vega Alta	576	1.5
* Vega Baja	616	1.6
* Vieques	87	0.2
* Villalba	173	0.4
* Yabucoa	382	1.0
* Yauco	528	1.3
* Otro lugar fuera de PR	649	
* No disponible	881	
* Total	40897	

Nota: La información suministrada por fuentes externas al Departamento de Salud podría variar una vez sea finalizado el proceso de corroboración de los datos por parte de la agencia.

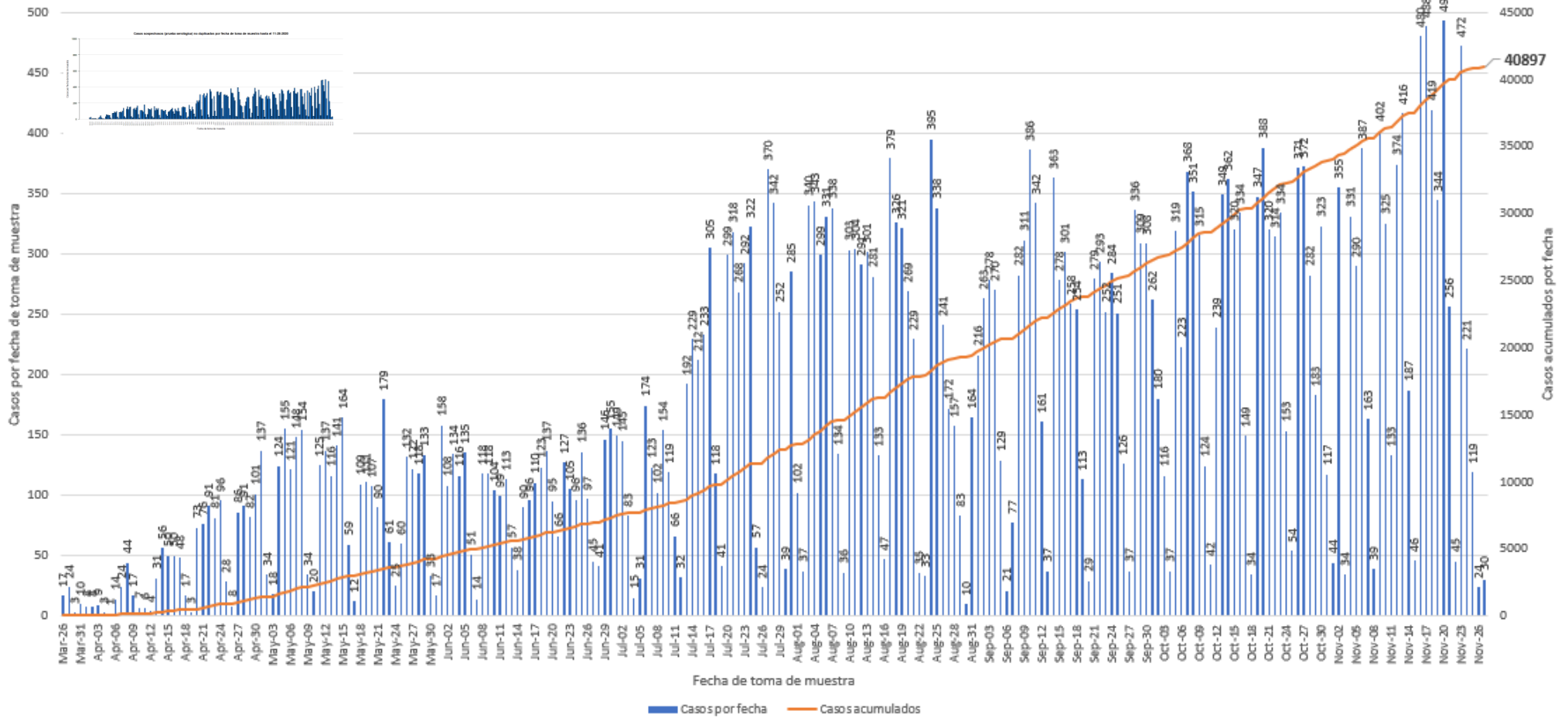
DISTRIBUCIÓN DE LOS CASOS SOSPECHOSOS (PRUEBA DE ANTICUERPOS) POR REGION DE SALUD:

Región de Salud	Frecuencia (n)	Porcentaje (%)
* Arecibo	4270	10.9
* Bayamón	8902	22.6
* Caguas	5155	13.1
* Fajardo	1549	3.9
* Mayagüez	4862	12.4
* Metro	9959	25.3
* Ponce	4649	11.8
* Fuera de PR	246	
* No disponible	1305	

DISTRIBUCIÓN DE LOS CASOS SOSPECHOSOS (PRUEBA ANTICUERPOS) POR GRUPOS DE EDAD Y GÉNERO:

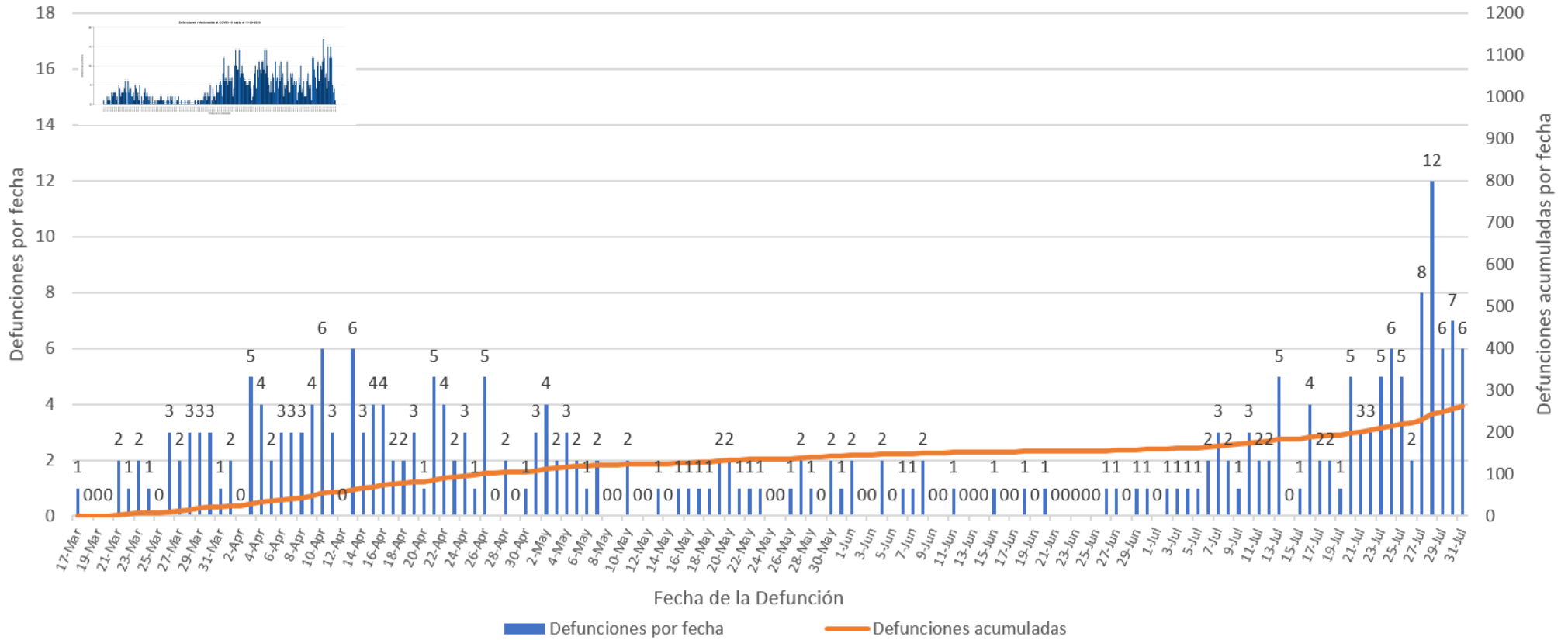
Grupo de edad (años)	Femenino		Masculino		Total	
	(n)	(%)	(n)	(%)	(n)	(%)
< 10	837	3.6	758	4.2	1595	3.9
10 – 19	1571	6.8	1277	7.1	2848	7.0
20 – 29	3960	17.3	3006	16.8	6966	17.1
30 – 39	3483	15.2	2591	14.5	6074	14.9
40 – 49	3647	15.9	2866	16.0	6513	15.9
50 – 59	3475	15.2	2837	15.8	6312	15.5
60 – 69	2783	12.1	2301	12.8	5084	12.4
70 – 79	1957	8.5	1533	8.6	3490	8.5
≥ 80	1224	5.3	746	4.2	1970	4.8
No Disponible	23	-	22	-	45	-
Total	22960	100.0	17937	100.0	40897	100.0

Casos sospechosos no duplicados por fecha de toma de muestra hasta el 11/29/2020



Defunciones relacionadas al COVID-19 hasta el 29 de noviembre de 2020

Parte I



Defunciones relacionadas al COVID-19 hasta el 29 de noviembre de 2020

Parte II

