

DEPARTAMENTO DE SALUD
INFORME DE CASOS COVID-19

Fecha de actualización de datos: 6 de octubre de 2020

¹Total de casos confirmados (RT-PCR) adicionales (no duplicados): 23

* Total de casos confirmados acumulados²: 25,658

³Total de casos probables (IgM+, IgM+/IgG+, IgG+) adicionales (no duplicados) 12

* Total de casos probables acumulados⁴: 26,110

Desglose de casos probables acumulados por inmunoglobulina (Ig) detectada:

*Subtotal de casos probables IgM+: 6,739

*Subtotal de casos probables IgM+/IgG+: 7,277

*Subtotal de casos probables IgG+: 12,084

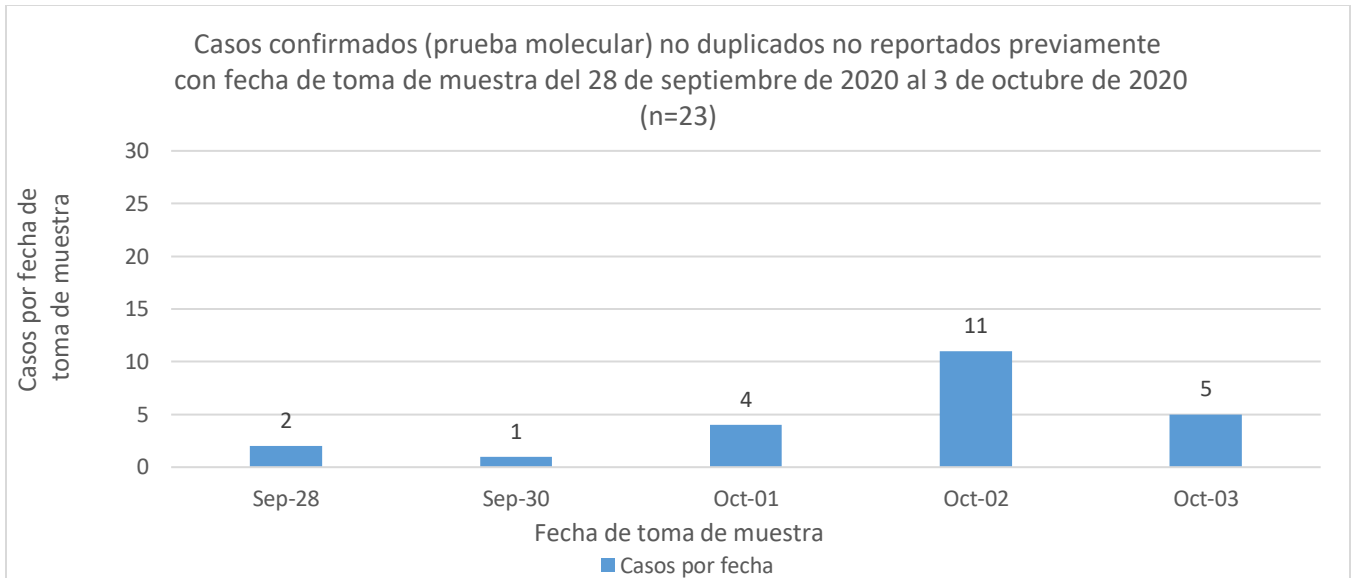
*Subtotal de casos probables Ig no especificada: 10

⁵Total de muertes COVID-19 (acumulado): 705

*Muertes Confirmadas COVID-19: 528

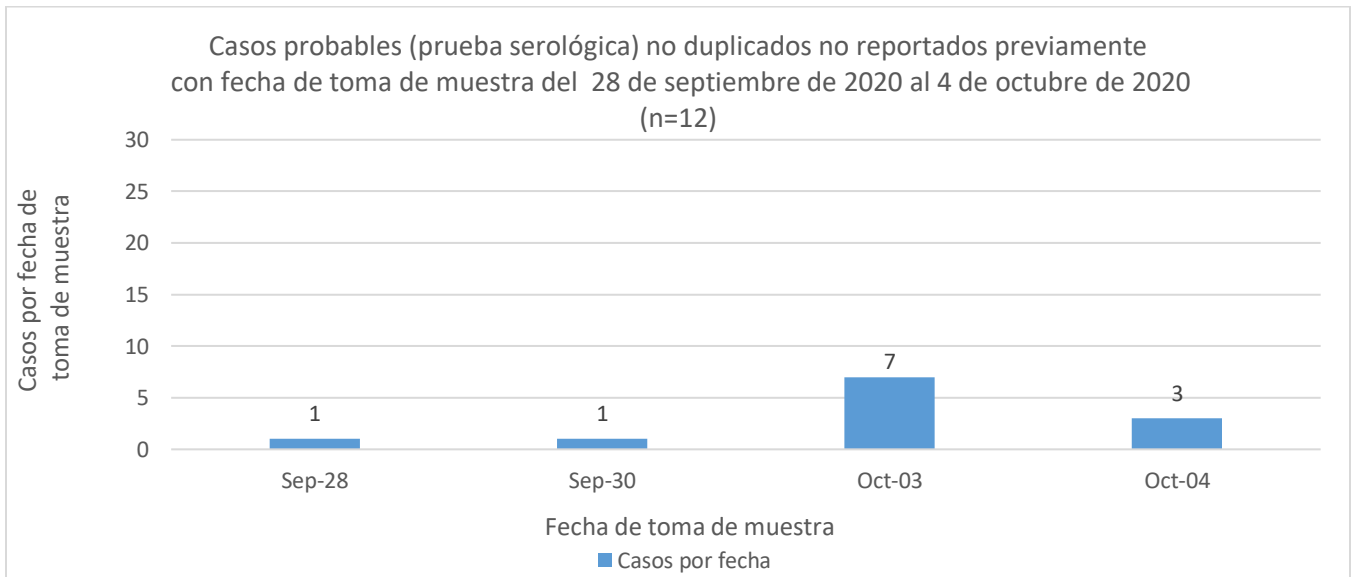
*Muertes Probables COVID-19: 177

¹ Los casos confirmados son casos con una prueba molecular (RT-PCR) positiva. El número de casos confirmados adicionales desde el último informe no implica que estos casos corresponden a las últimas 24 horas. El total incluye casos con muestras tomadas del 28 de septiembre de 2020 al 3 de octubre de 2020. La gráfica muestra la distribución de los 23 casos adicionales por la fecha de toma de la muestra.



² El total acumulado de casos confirmados fue ajustado. Se sumó un (1) caso con fecha de toma de muestra del 25 de septiembre de 2020. Por otra parte, se restó un (1) caso duplicado con fecha de toma de muestra del 23 de septiembre de 2020.

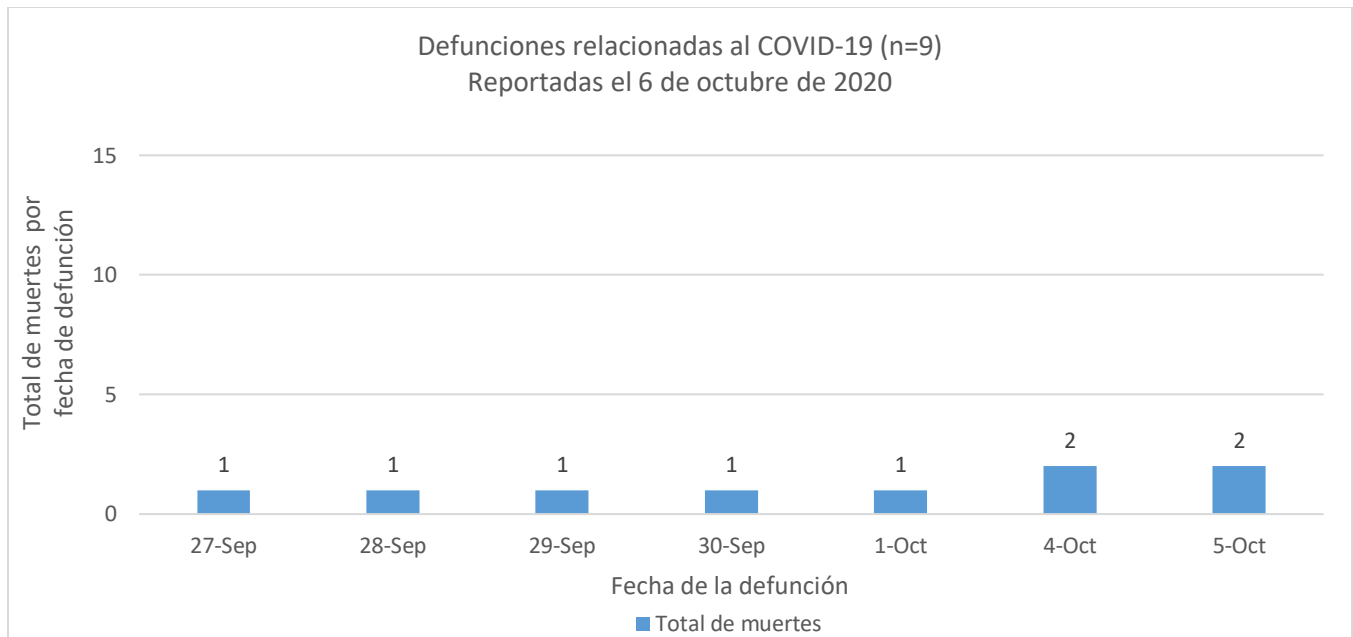
³ Los casos probables son casos con una prueba serológica positiva. El número de casos probables adicionales desde el último informe no implica que estos casos corresponden a las últimas 24 horas. El total incluye casos con muestras tomadas del 28 de septiembre de 2020 al 4 de octubre de 2020. La gráfica muestra la distribución de los 12 casos adicionales por la fecha de toma de muestra.



⁴ El total acumulado de casos probables fue ajustado. Se restaron tres (3) casos que tuvieron una prueba molecular positiva posteriormente, y que se sumaron a los casos confirmados adicionales reportados en este informe. Por otra parte, se restó un (1) caso duplicado con fecha de toma de muestra del 30 de septiembre de 2020.

⁵ Muertes confirmadas COVID-19 son muertes de personas con una o más pruebas moleculares positivas. Muertes probables por COVID-19 incluye muertes de: 1) Personas que reúnen los criterios clínicos y la evidencia epidemiológica según definida por el CSTE; 2) Personas con una prueba serológica positiva y que reúnen los criterios clínicos o la evidencia epidemiológica según definida por el CSTE; y 3) Muertes que cumplen con los criterios de estadísticas vitales en las cuales no se realizaron pruebas de confirmación para COVID-19. Esto de acuerdo con las recomendaciones provisionales del “Council of State and Territorial Epidemiologists” (CSTE) y del “National Center for Health Statistics” de los Centros para el Control y la Prevención de Enfermedades (CDC). El cambio en el número de muertes no debe interpretarse como que éstas hayan ocurrido en las últimas 24 horas. De igual forma, es importante señalar que el total de muertes puede variar en la medida en que se dan los procesos de registro y codificación de las causas de muerte, lo que puede tomar varios días.

La gráfica muestra la distribución de las nueve (9) muertes adicionales reportadas hoy, 6 de octubre de 2020, por la fecha de defunción.



DISTRIBUCIÓN DE LOS CASOS CONFIRMADOS (PRUEBA MOLECULAR) POR MUNICIPIO DE RESIDENCIA:

Característica	Frecuencia (n)	Porcentaje (%)
* Adjuntas	84	0.3
* Aguada	181	0.7
* Aguadilla	184	0.7
* Aguas Buenas	166	0.7
* Aibonito	59	0.2
* Añasco	73	0.3
* Arecibo	446	1.8
* Arroyo	42	0.2
* Barceloneta	135	0.5
* Barranquitas	191	0.8
* Bayamón	2210	8.8
* Cabo Rojo	141	0.6
* Caguas	918	3.6
* Camuy	138	0.5
* Canóvanas	395	1.6
* Carolina	1885	7.5
* Cataño	249	1.0
* Cayey	103	0.4
* Ceiba	63	0.3
* Ciales	169	0.7
* Cidra	168	0.7
* Coamo	96	0.4
* Comerío	129	0.5
* Corozal	303	1.2
* Culebra	17	0.1
* Dorado	342	1.4
* Fajardo	258	1.0
* Florida	93	0.4
* Guánica	41	0.2
* Guayama	104	0.4
* Guayanilla	68	0.3
* Guaynabo	1019	4.1
* Gurabo	325	1.3
* Hatillo	182	0.7
* Hormigueros	92	0.4
* Humacao	299	1.2
* Isabela	126	0.5
* Jayuya	51	0.2
* Juana Díaz	154	0.6
* Juncos	252	1.0
* Lajas	47	0.2
* Lares	98	0.4
* Las Marías	52	0.2

Característica	Frecuencia (n)	Porcentaje (%)
* Las Piedras	300	1.2
* Loíza	167	0.7
* Luquillo	123	0.5
* Manatí	254	1.0
* Maricao	46	0.2
* Maunabo	50	0.2
* Mayagüez	378	1.5
* Moca	148	0.6
* Morovis	324	1.3
* Naguabo	150	0.6
* Naranjito	295	1.2
* Orocovis	195	0.8
* Patillas	47	0.2
* Peñuelas	56	0.2
* Ponce	448	1.8
* Quebradillas	112	0.4
* Rincón	104	0.4
* Rio Grande	361	1.4
* Sabana Grande	81	0.3
* Salinas	87	0.3
* San Germán	115	0.5
* San Juan	5003	19.9
* San Lorenzo	342	1.4
* San Sebastián	97	0.4
* Santa Isabel	42	0.2
* Toa Alta	734	2.9
* Toa Baja	826	3.3
* Trujillo Alto	665	2.6
* Utuado	51	0.2
* Vega Alta	395	1.6
* Vega Baja	607	2.4
* Vieques	22	0.1
* Villalba	68	0.3
* Yabucoa	159	0.6
* Yauco	157	0.6
* Otro lugar fuera de PR	163	
* No disponible	338	
* Total	25658	

Nota: La información suministrada por fuentes externas al Departamento de Salud podría variar una vez sea finalizado el proceso de corroboración de los datos por parte de la agencia.

DISTRIBUCIÓN DE LOS CASOS CONFIRMADOS (PRUEBA MOLECULAR) POR REGION DE SALUD

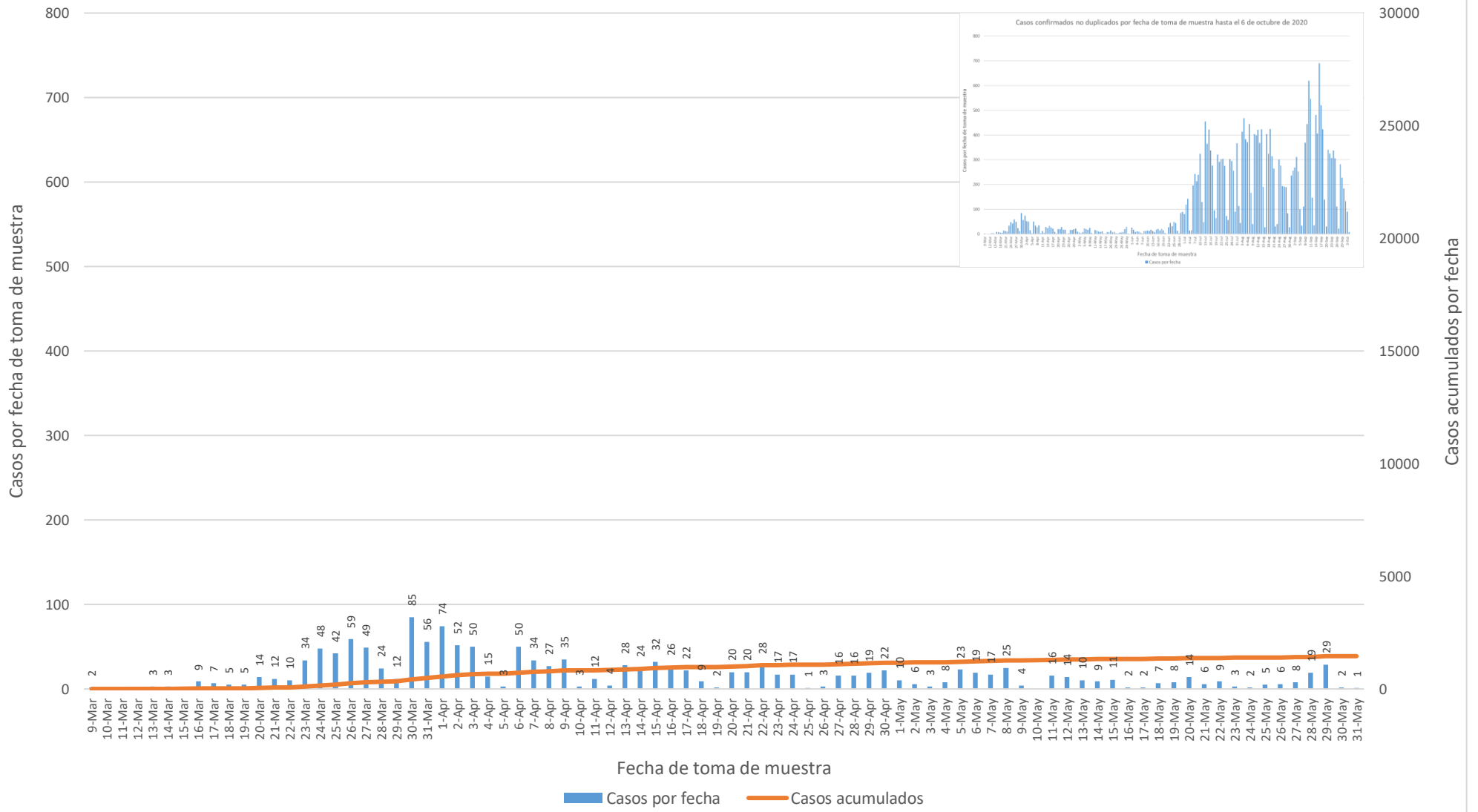
Región de Salud	Frecuencia (n)	Porcentaje (%)
* Arecibo	2609	10.1
* Bayamón	5869	23.1
* Caguas	3291	10.8
* Fajardo	844	3.3
* Mayagüez	1865	8.8
* Metro	9142	37.0
* Ponce	1545	6.9
* Fuera de PR	205	
* No disponible	288	

DISTRIBUCIÓN DE LOS CASOS CONFIRMADOS (PRUEBA MOLECULAR) POR GRUPOS DE EDAD Y GÉNERO:

Grupo de edad (años)	Femenino		Masculino		Total	
	(n)	(%)	(n)	(%)	(n)	(%)
< 10	628	4.6	618	5.2	1246	4.9
10-19	1022	7.4	986	8.3	2008	7.8
20-29	2570	18.7	1920	16.2	4490	17.5
30-39	2296	16.7	2000	16.9	4296	16.8
40-49	2328	16.9	2077	17.5	4405	17.2
50-59	2151	15.6	1870	15.8	4021	15.7
60-69	1389	10.1	1218	10.3	2607	10.2
70-79	834	6.1	760	6.4	1594	6.2
≥ 80	552	4.0	415	3.5	967	3.8
No disponible	13	-	11	-	24	-
Total	13783	100.0	11875	100.0	25658	100.0

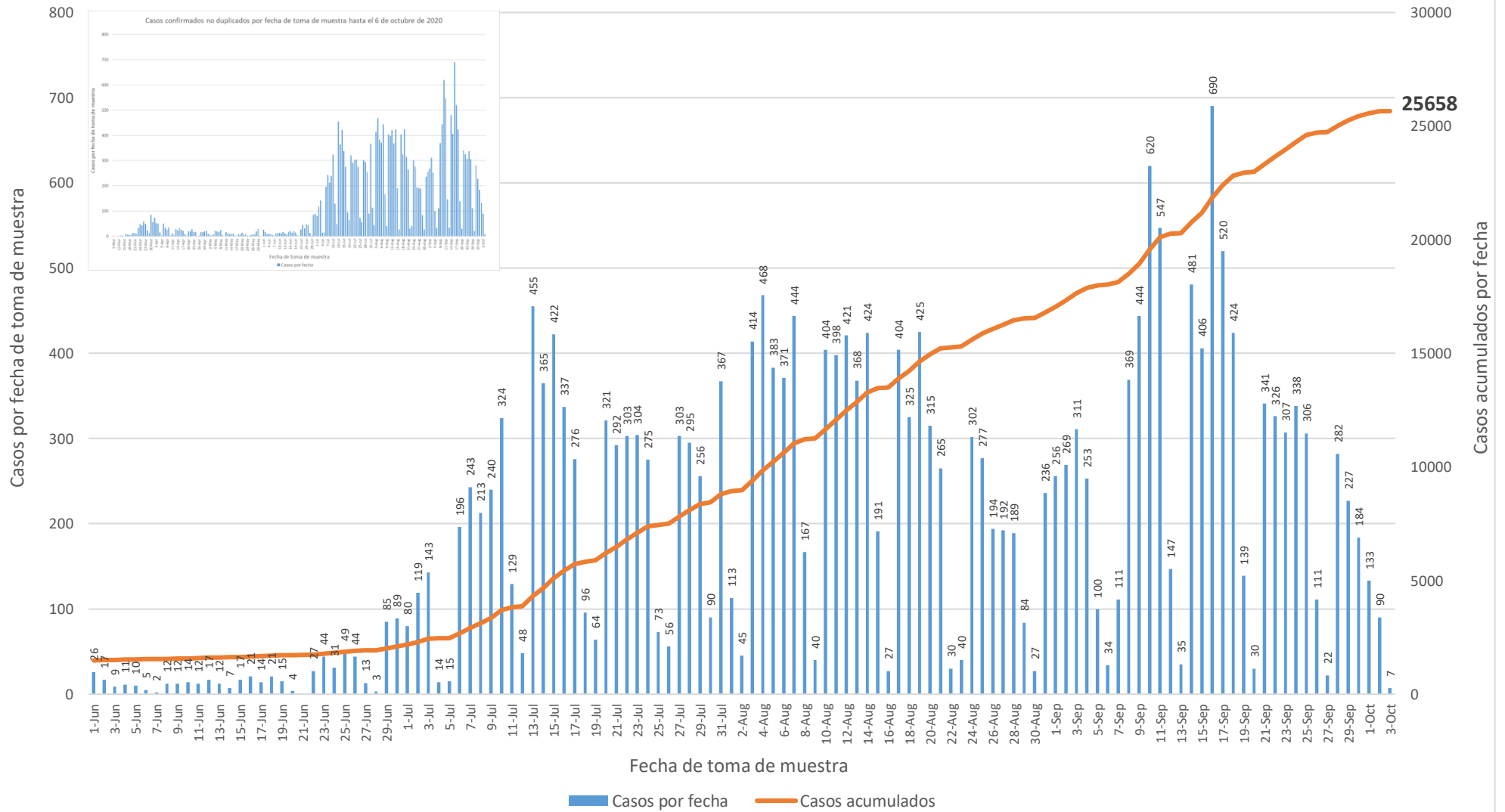
Casos confirmados no duplicados por fecha de toma de muestra hasta el 6 de octubre de 2020

Parte I



Casos confirmados no duplicados por fecha de toma de muestra hasta el 6 de octubre de 2020

Parte II



DISTRIBUCIÓN DE LOS CASOS PROBABLES (PRUEBA SEROLÓGICA) POR MUNICIPIO DE RESIDENCIA:

Característica	Frecuencia (n)	Porcentaje (%)
* Adjuntas	75	0.3
* Aguada	190	0.8
* Aguadilla	266	1.1
* Aguas Buenas	140	0.6
* Aibonito	103	0.4
* Añasco	157	0.6
* Arecibo	471	1.9
* Arroyo	136	0.5
* Barceloneta	140	0.6
* Barranquitas	313	1.2
* Bayamón	1848	7.3
* Cabo Rojo	221	0.9
* Caguas	819	3.3
* Camuy	179	0.7
* Canóvanas	362	1.4
* Carolina	1236	4.9
* Cataño	252	1.0
* Cayey	285	1.1
* Ceiba	85	0.3
* Ciales	124	0.5
* Cidra	193	0.8
* Coamo	224	0.9
* Comerío	132	0.5
* Corozal	386	1.5
* Culebra	5	0.0
* Dorado	515	2.0
* Fajardo	345	1.4
* Florida	254	1.0
* Guánica	76	0.3
* Guayama	218	0.9
* Guayanilla	133	0.5
* Guaynabo	871	3.5
* Gurabo	270	1.1
* Hatillo	167	0.7
* Hormigueros	91	0.4
* Humacao	328	1.3
* Isabela	166	0.7
* Jayuya	202	0.8
* Juana Díaz	223	0.9
* Juncos	194	0.8
* Lajas	135	0.5
* Lares	267	1.1
* Las Marías	61	0.2

Característica	Frecuencia (n)	Porcentaje (%)
* Las Piedras	235	0.9
* Loíza	136	0.5
* Luquillo	155	0.6
* Manatí	365	1.5
* Maricao	41	0.2
* Maunabo	92	0.4
* Mayagüez	492	2.0
* Moca	232	0.9
* Morovis	229	0.9
* Naguabo	118	0.5
* Naranjito	414	1.6
* Orocovis	179	0.7
* Patillas	136	0.5
* Peñuelas	70	0.3
* Ponce	551	2.2
* Quebradillas	87	0.3
* Rincón	112	0.4
* Rio Grande	306	1.2
* Sabana Grande	128	0.5
* Salinas	382	1.5
* San Germán	158	0.6
* San Juan	3357	13.3
* San Lorenzo	224	0.9
* San Sebastián	393	1.6
* Santa Isabel	147	0.6
* Toa Alta	671	2.7
* Toa Baja	728	2.9
* Trujillo Alto	537	2.1
* Utuado	120	0.5
* Vega Alta	421	1.7
* Vega Baja	433	1.7
* Vieques	75	0.3
* Villalba	88	0.3
* Yabucoa	227	0.9
* Yauco	275	1.1
* Otro lugar fuera de PR	641	
* No disponible	297	
* Total	26110	

Nota: La información suministrada por fuentes externas al Departamento de Salud podría variar una vez sea finalizado el proceso de corroboración de los datos por parte de la agencia.

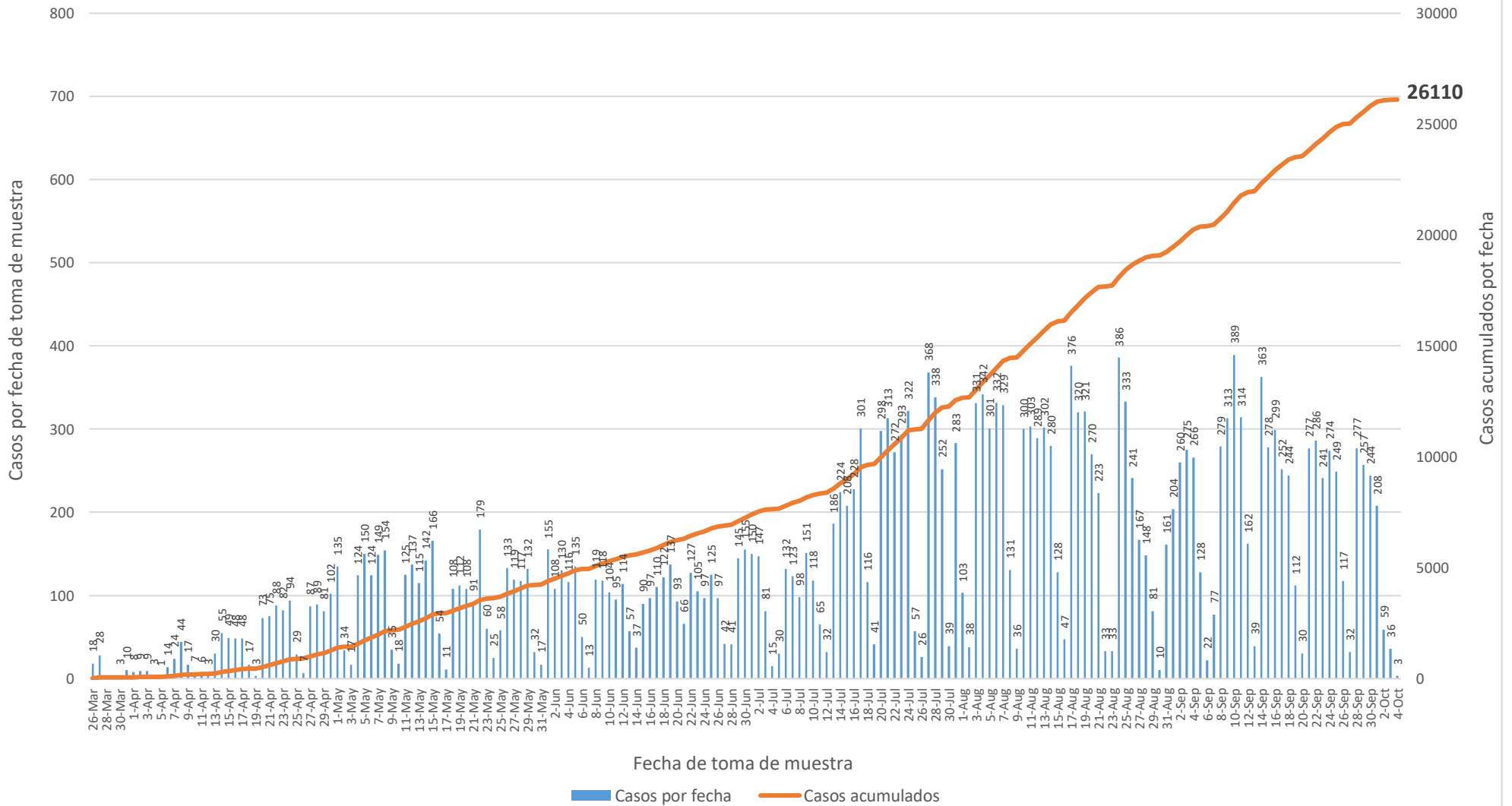
DISTRIBUCIÓN DE LOS CASOS PROBABLES (PRUEBA SEROLÓGICA) POR REGION DE SALUD:

Región de Salud	Frecuencia (n)	Porcentaje (%)
* Arecibo	2838	11.3
* Bayamón	5858	23.3
* Caguas	3228	12.8
* Fajardo	971	3.9
* Mayagüez	2843	11.3
* Metro	6499	25.8
* Ponce	2936	11.7
* Fuera de PR	684	
* No disponible	253	

DISTRIBUCIÓN DE LOS CASOS PROBABLES (PRUEBA SEROLÓGICA) POR GRUPOS DE EDAD Y GÉNERO:

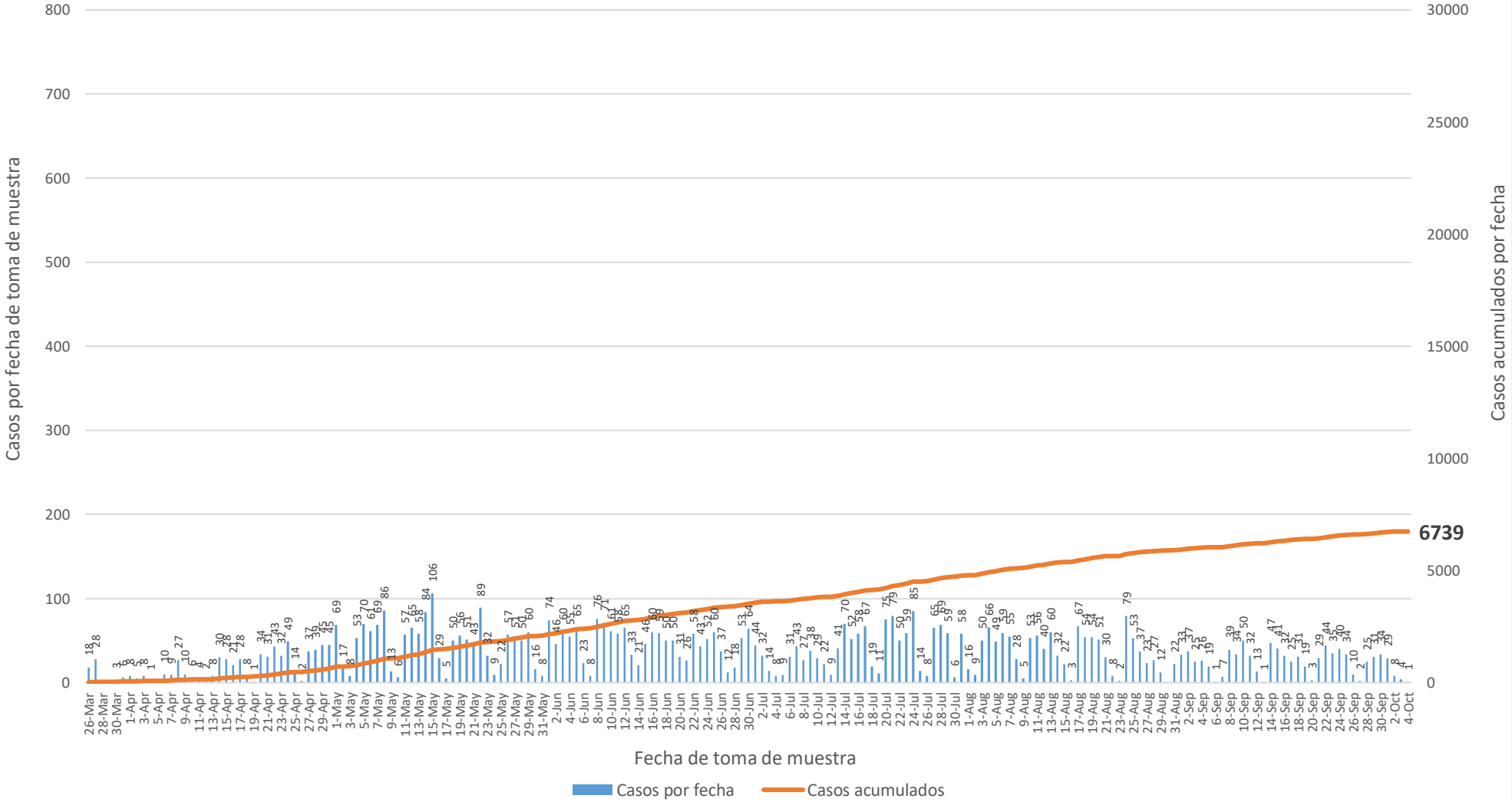
Grupo de edad (años)	Femenino		Masculino		Total	
	(n)	(%)	(n)	(%)	(n)	(%)
< 10	459	3.2	409	3.6	868	3.3
10-19	915	6.3	762	6.6	1677	6.4
20-29	2410	16.5	1894	16.4	4304	16.5
30-39	2191	15.0	1687	14.6	3878	14.9
40-49	2362	16.2	1877	16.3	4239	16.3
50-59	2304	15.8	1867	16.2	4171	16.0
60-69	1850	12.7	1537	13.3	3387	13.0
70-79	1257	8.6	985	8.6	2242	8.6
≥ 80	815	5.6	498	4.3	1313	5.0
No disponible	15	-	16	-	31	-
Total	14578	100.0	11532	100.0	26110	100.0

Casos probables no duplicados por fecha de toma de muestra hasta el 6 de octubre de 2020



Nota: Incluye 10 casos con pruebas serológicas reportadas como positivas sin especificar el anticuerpo detectado.

Casos probables IgM no duplicados por fecha de toma de muestra hasta el 6 de octubre de 2020

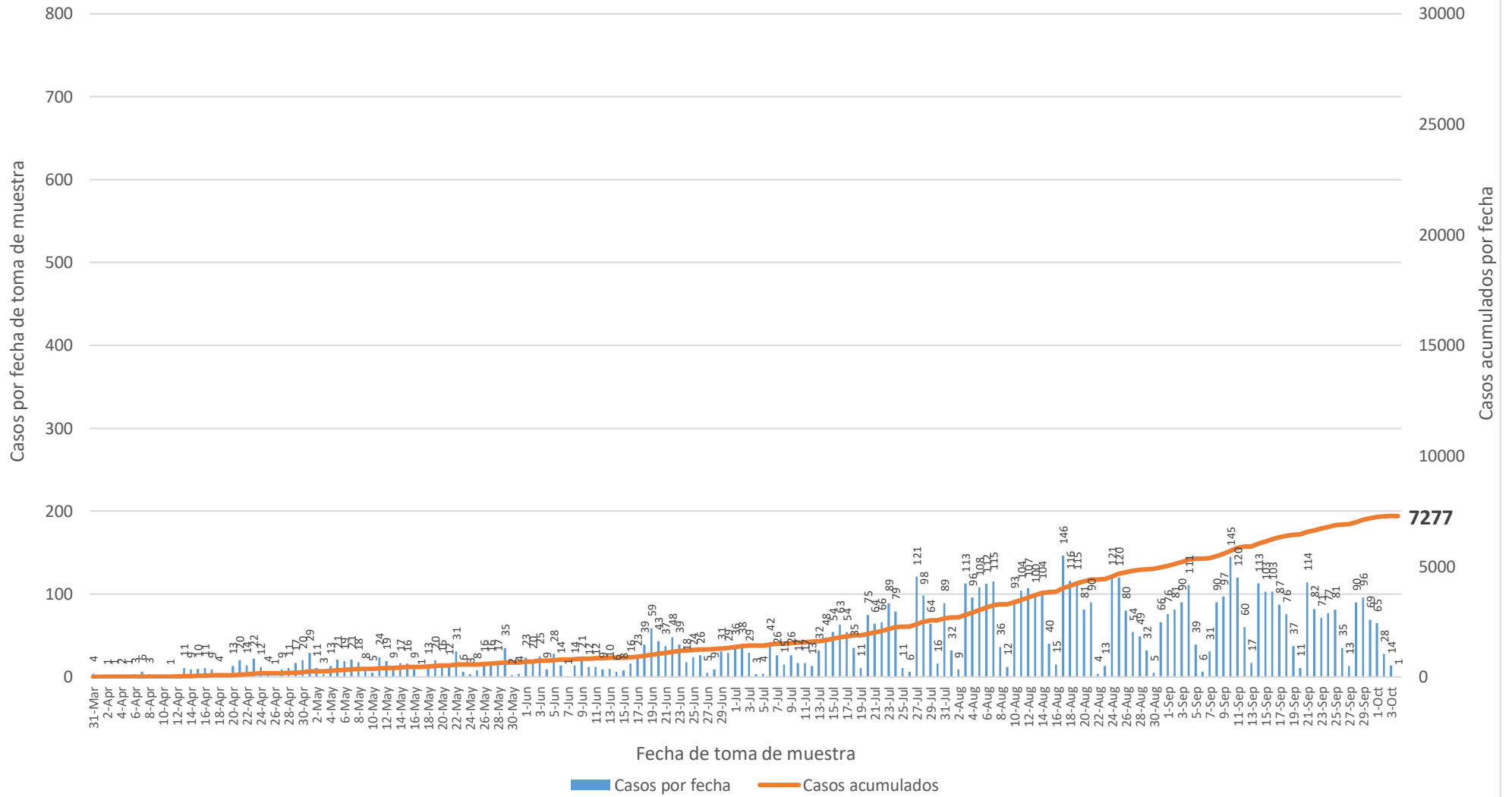


Casos acumulados por fecha

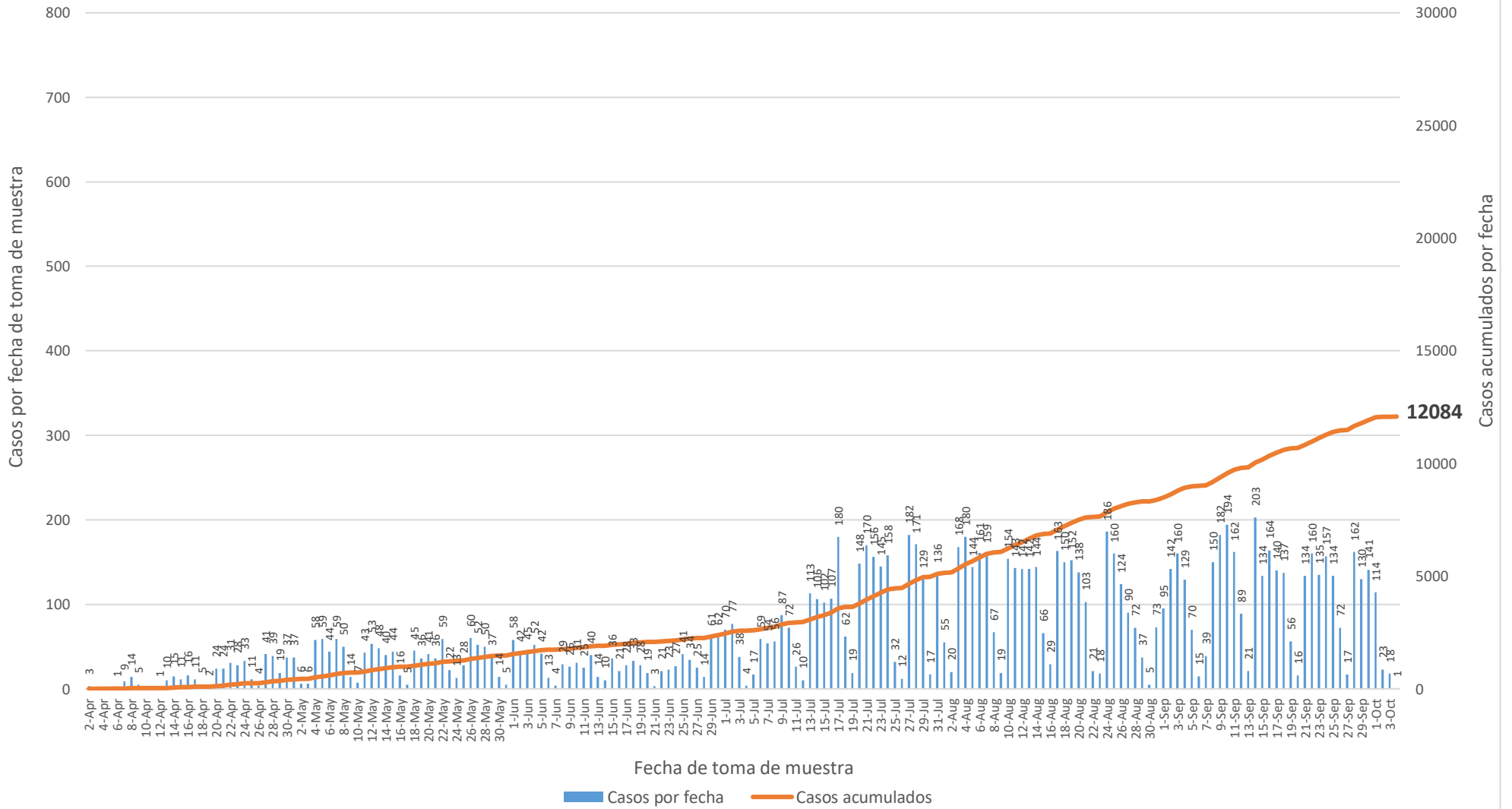
6739

Casos por fecha Casos acumulados

Casos probables IgM/IgG no duplicados por fecha de toma de muestra hasta el 6 de octubre de 2020

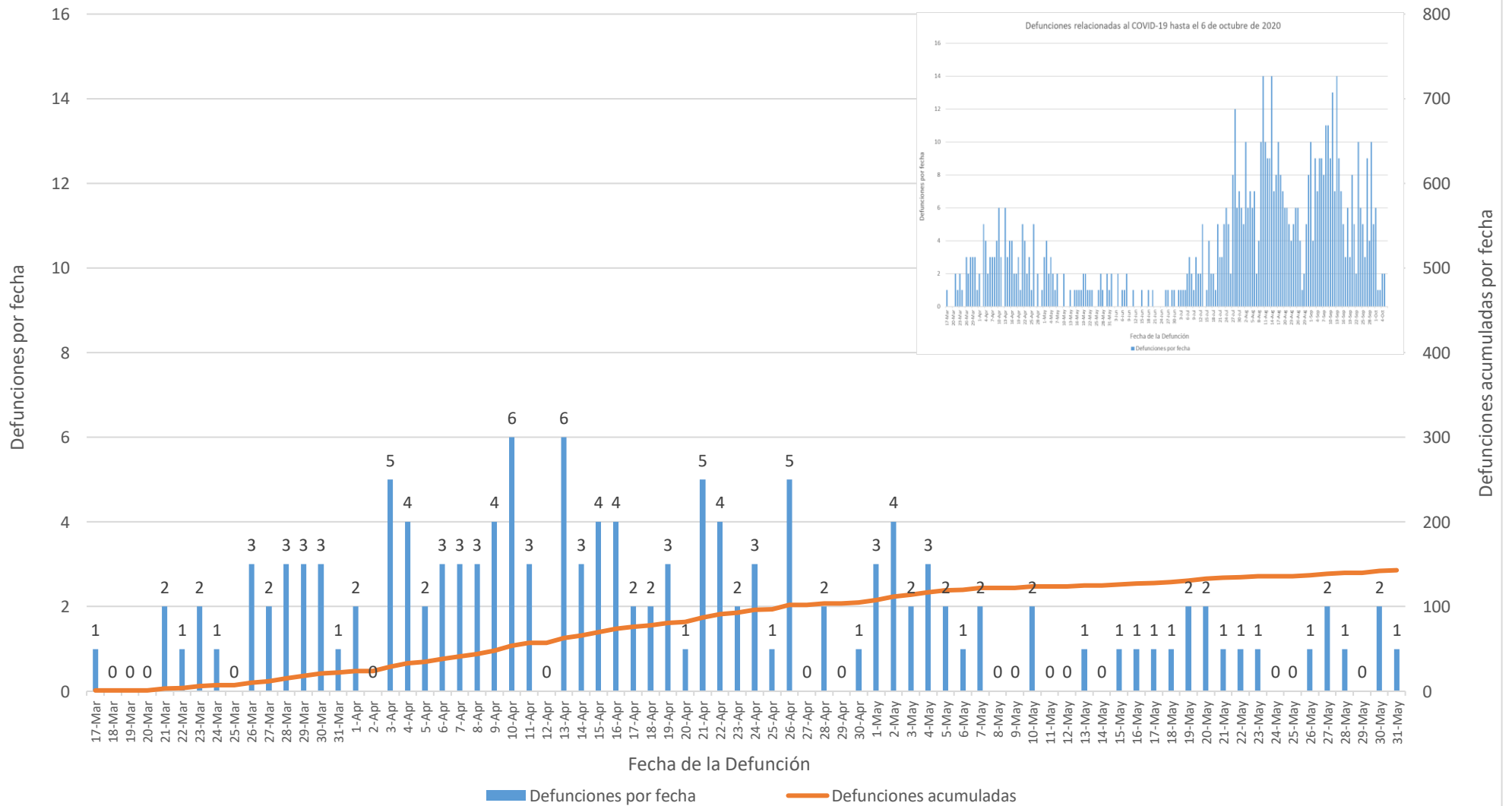


Casos probables IgG no duplicados por fecha de toma de muestra hasta el 6 de octubre de 2020



Defunciones relacionadas al COVID-19 hasta el 6 de octubre de 2020

Parte I



Defunciones relacionadas al COVID-19 hasta el 6 de octubre de 2020 Parte II

