

**DEPARTAMENTO DE SALUD**  
INFORME DE CASOS COVID-19

Fecha de actualización de datos: 8 de octubre de 2020

<sup>1</sup>Total de casos confirmados (RT-PCR) adicionales (no duplicados): 314

\* Total de casos confirmados acumulados<sup>2</sup>: 26,326

<sup>3</sup>Total de casos probables (IgM+, IgM+/IgG+, IgG+) adicionales (no duplicados) 316

\* Total de casos probables acumulados<sup>4</sup>: 26,566

Desglose de casos probables acumulados por inmunoglobulina (Ig) detectada:

\*Subtotal de casos probables IgM+: 6,800

\*Subtotal de casos probables IgM+/IgG+: 7,421

\*Subtotal de casos probables IgG+: 12,335

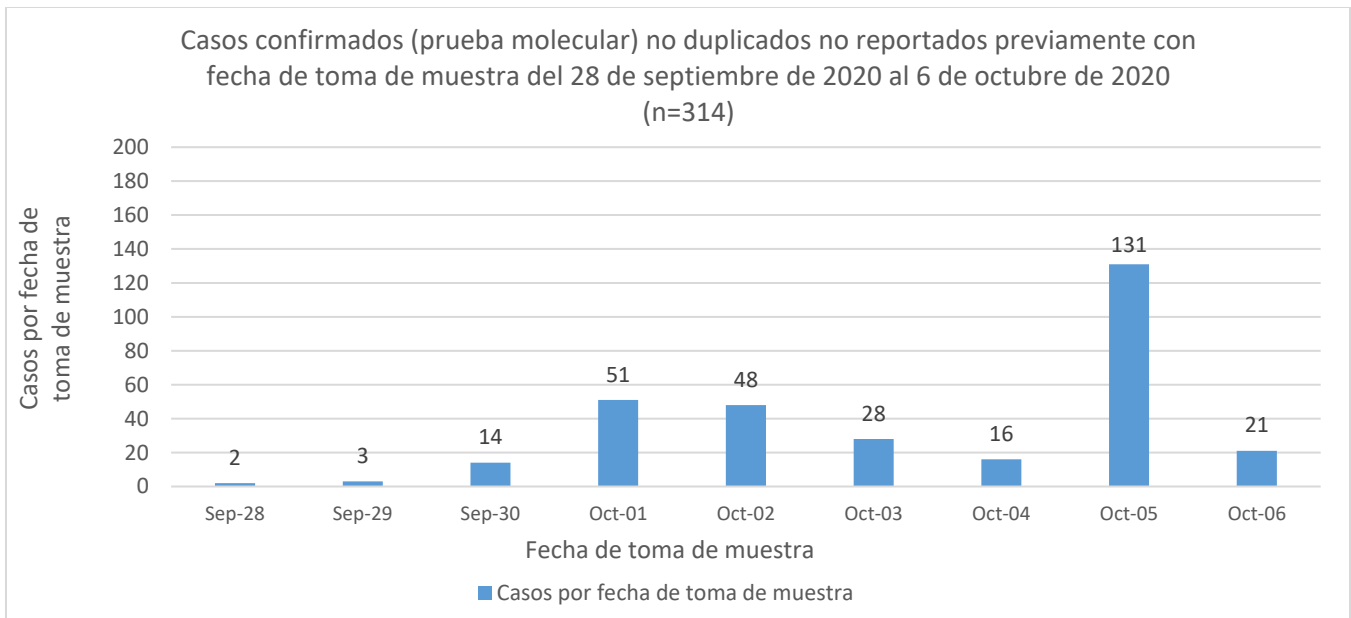
\*Subtotal de casos probables Ig no especificada: 10

<sup>5</sup>Total de muertes COVID-19 (acumulado): 720

\*Muertes Confirmadas COVID-19: 541

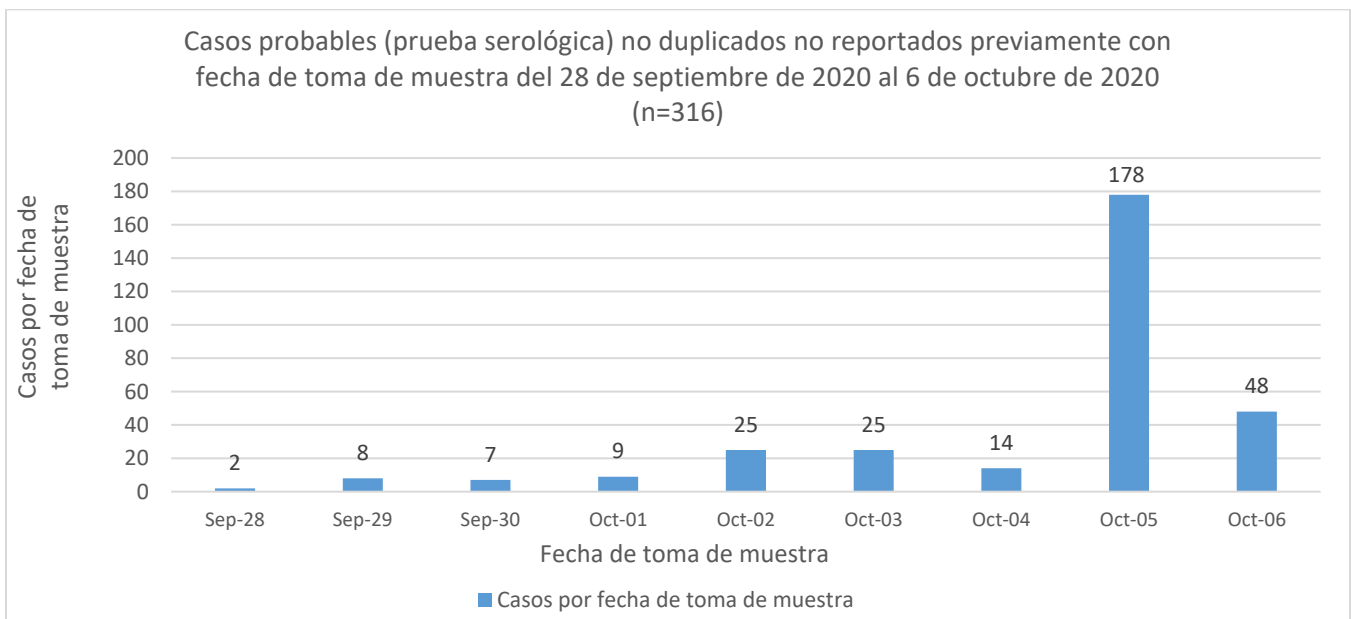
\*Muertes Probables COVID-19: 179

<sup>1</sup> Los casos confirmados son casos con una prueba molecular (RT-PCR) positiva. El número de casos confirmados adicionales desde el último informe no implica que estos casos corresponden a las últimas 24 horas. El total incluye casos con muestras tomadas del 28 de septiembre de 2020 al 6 de octubre de 2020. La gráfica muestra la distribución de los 314 casos adicionales por la fecha de toma de la muestra.



<sup>2</sup> El total acumulado de casos confirmados fue ajustado. Se sumaron dos (2) casos con fecha de toma de muestra del 21 de septiembre de 2020 (1), y el 26 de septiembre de 2020 (1).

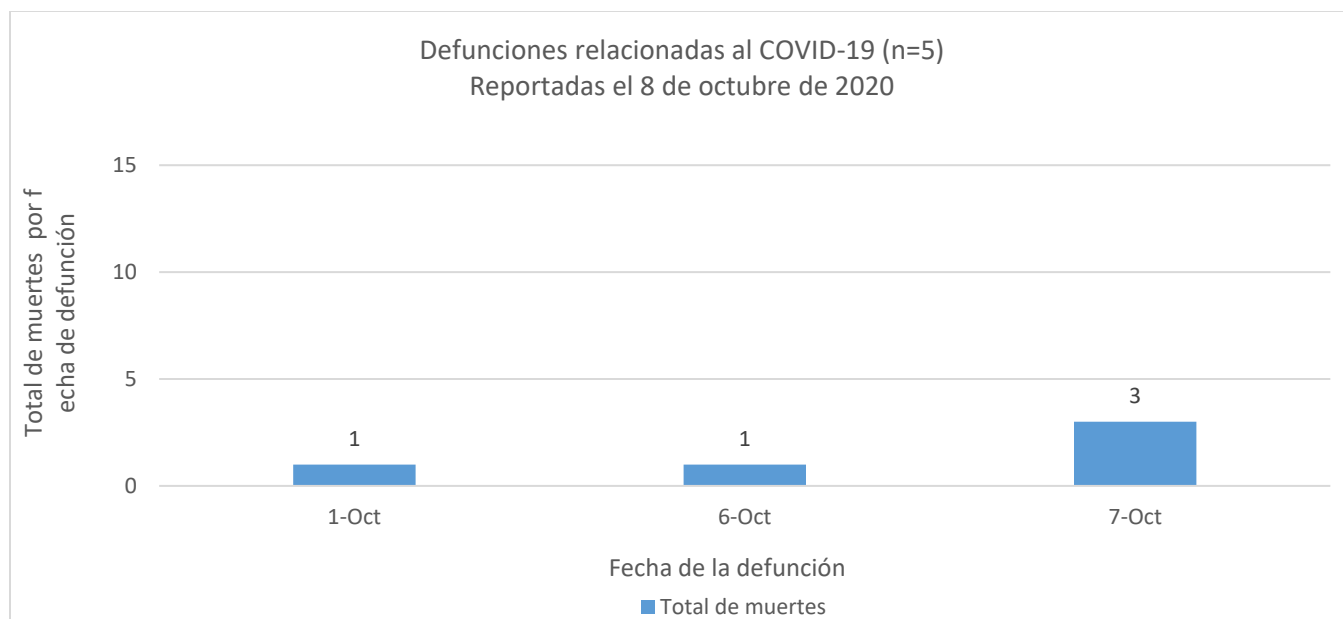
<sup>3</sup> Los casos probables son casos con una prueba serológica positiva. El número de casos probables adicionales desde el último informe no implica que estos casos corresponden a las últimas 24 horas. El total incluye casos con muestras tomadas del 28 de septiembre de 2020 al 6 de octubre de 2020. La gráfica muestra la distribución de los 316 casos adicionales por la fecha de toma de muestra.



<sup>4</sup> El total acumulado de casos probables fue ajustado. Se restaron treinta y cuatro (34) casos que tuvieron una prueba molecular positiva posteriormente, y que se sumaron a los casos confirmados adicionales reportados en este informe.

<sup>5</sup> Muertes confirmadas COVID-19 son muertes de personas con una o más pruebas moleculares positivas. Muertes probables por COVID-19 incluye muertes de: 1) Personas que reúnen los criterios clínicos y la evidencia epidemiológica según definida por el CSTE; 2) Personas con una prueba serológica positiva y que reúnen los criterios clínicos o la evidencia epidemiológica según definida por el CSTE; y 3) Muertes que cumplen con los criterios de estadísticas vitales en las cuales no se realizaron pruebas de confirmación para COVID-19. Esto de acuerdo con las recomendaciones provisionales del “Council of State and Territorial Epidemiologists” (CSTE) y del “National Center for Health Statistics” de los Centros para el Control y la Prevención de Enfermedades (CDC). El cambio en el número de muertes no debe interpretarse como que éstas hayan ocurrido en las últimas 24 horas. De igual forma, es importante señalar que el total de muertes puede variar en la medida en que se dan los procesos de registro y codificación de las causas de muerte, lo que puede tomar varios días.

La gráfica muestra la distribución de las cinco (5) muertes adicionales reportadas hoy, 8 de octubre de 2020, por la fecha de defunción.



**DISTRIBUCIÓN DE LOS CASOS CONFIRMADOS (PRUEBA MOLECULAR) POR MUNICIPIO DE RESIDENCIA:**

<b>Característica</b>	<b>Frecuencia (n)</b>	<b>Porcentaje (%)</b>
* Adjuntas	85	0.3
* Aguada	183	0.7
* Aguadilla	190	0.7
* Aguas Buenas	170	0.7
* Aibonito	61	0.2
* Añasco	74	0.3
* Arecibo	459	1.8
* Arroyo	42	0.2
* Barceloneta	138	0.5
* Barranquitas	192	0.7
* Bayamón	2259	8.8
* Cabo Rojo	145	0.6
* Caguas	953	3.7
* Camuy	144	0.6
* Canóvanas	402	1.6
* Carolina	1928	7.5
* Cataño	256	1.0
* Cayey	106	0.4
* Ceiba	64	0.2
* Ciales	173	0.7
* Cidra	172	0.7
* Coamo	99	0.4
* Comerío	130	0.5
* Corozal	309	1.2
* Culebra	17	0.1
* Dorado	352	1.4
* Fajardo	263	1.0
* Florida	97	0.4
* Guánica	41	0.2
* Guayama	106	0.4
* Guayanilla	71	0.3
* Guaynabo	1045	4.0
* Gurabo	335	1.3
* Hatillo	192	0.7
* Hormigueros	93	0.4
* Humacao	308	1.2
* Isabela	133	0.5
* Jayuya	52	0.2
* Juana Díaz	156	0.6
* Juncos	261	1.0
* Lajas	47	0.2
* Lares	105	0.4
* Las Marías	53	0.2

<b>Característica</b>	<b>Frecuencia (n)</b>	<b>Porcentaje (%)</b>
* Las Piedras	308	1.2
* Loíza	170	0.7
* Luquillo	123	0.5
* Manatí	266	1.0
* Maricao	46	0.2
* Maunabo	50	0.2
* Mayagüez	381	1.5
* Moca	150	0.6
* Morovis	332	1.3
* Naguabo	153	0.6
* Naranjito	302	1.2
* Orocovis	198	0.8
* Patillas	47	0.2
* Peñuelas	56	0.2
* Ponce	457	1.8
* Quebradillas	118	0.5
* Rincón	107	0.4
* Rio Grande	370	1.4
* Sabana Grande	81	0.3
* Salinas	87	0.3
* San Germán	117	0.5
* San Juan	5154	20.0
* San Lorenzo	351	1.4
* San Sebastián	99	0.4
* Santa Isabel	43	0.2
* Toa Alta	751	2.9
* Toa Baja	839	3.3
* Trujillo Alto	695	2.7
* Utuado	54	0.2
* Vega Alta	399	1.5
* Vega Baja	625	2.4
* Vieques	22	0.1
* Villalba	68	0.3
* Yabucoa	167	0.6
* Yauco	158	0.6
* Otro lugar fuera de PR	163	
* No disponible	358	
* Total	26326	

Nota: La información suministrada por fuentes externas al Departamento de Salud podría variar una vez sea finalizado el proceso de corroboración de los datos por parte de la agencia.

**DISTRIBUCIÓN DE LOS CASOS CONFIRMADOS (PRUEBA MOLECULAR) POR REGION DE SALUD**

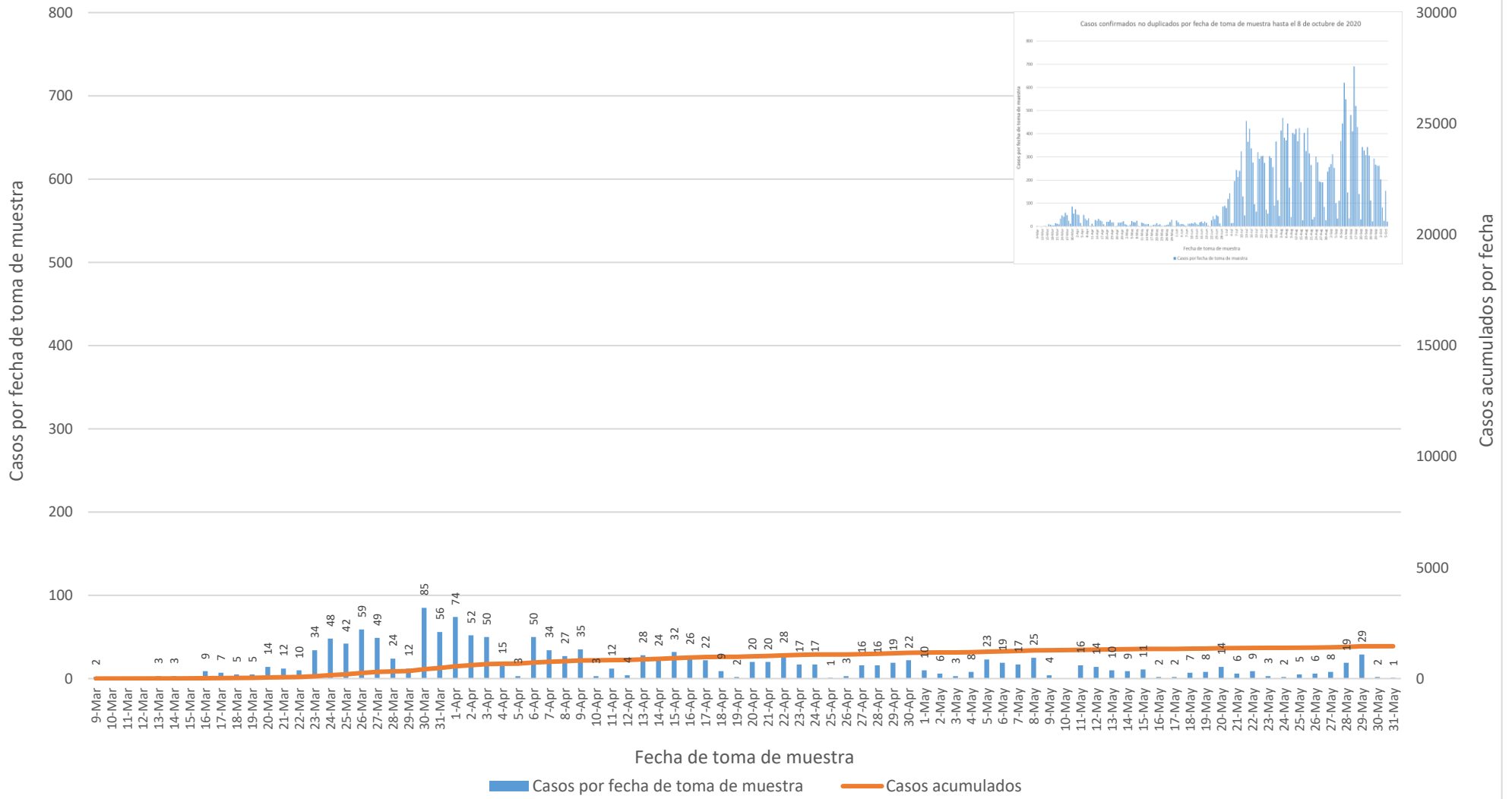
Región de Salud	Frecuencia (n)	Porcentaje (%)
* Arecibo	2703	10.1
* Bayamón	5987	23.1
* Caguas	3395	10.8
* Fajardo	859	3.3
* Mayagüez	1899	8.8
* Metro	9402	37.0
* Ponce	1568	6.9
* Fuera de PR	224	
* No disponible	289	

**DISTRIBUCIÓN DE LOS CASOS CONFIRMADOS (PRUEBA MOLECULAR) POR GRUPOS DE EDAD Y GÉNERO:**

Grupo de edad (años)	Femenino		Masculino		Total	
	(n)	(%)	(n)	(%)	(n)	(%)
< 10	645	4.6	640	5.3	1285	4.9
10-19	1050	7.4	1005	8.3	2055	7.8
20-29	2645	18.7	1966	16.2	4611	17.5
30-39	2363	16.7	2035	16.8	4398	16.7
40-49	2396	16.9	2122	17.5	4518	17.2
50-59	2211	15.6	1911	15.7	4122	15.7
60-69	1427	10.1	1254	10.3	2681	10.2
70-79	858	6.1	785	6.5	1643	6.2
≥ 80	562	4.0	427	3.5	989	3.8
No disponible	12	-	12	-	24	-
<b>Total</b>	<b>14169</b>	<b>100.0</b>	<b>12157</b>	<b>100.0</b>	<b>26326</b>	<b>100.0</b>

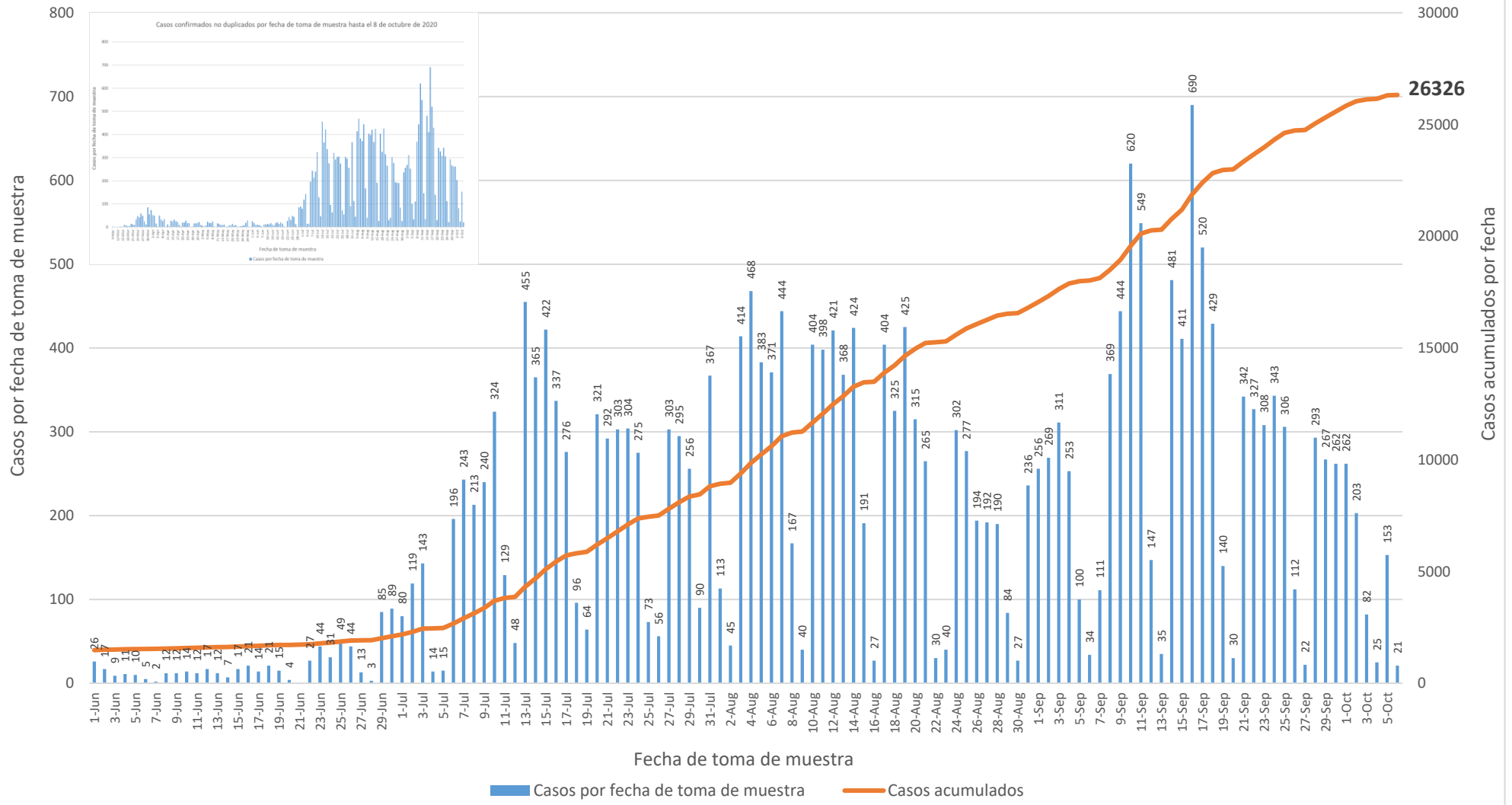
# Casos confirmados no duplicados por fecha de toma de muestra hasta el 8 de octubre de 2020

## Parte I



# Casos confirmados no duplicados por fecha de toma de muestra hasta el 8 de octubre de 2020

## Parte II



**DISTRIBUCIÓN DE LOS CASOS PROBABLES (PRUEBA SEROLÓGICA) POR MUNICIPIO DE RESIDENCIA:**

Característica	Frecuencia (n)	Porcentaje (%)
* Adjuntas	76	0.3
* Aguada	191	0.7
* Aguadilla	268	1.0
* Aguas Buenas	141	0.6
* Aibonito	103	0.4
* Añasco	161	0.6
* Arecibo	480	1.9
* Arroyo	137	0.5
* Barceloneta	141	0.6
* Barranquitas	318	1.2
* Bayamón	1879	7.3
* Cabo Rojo	227	0.9
* Caguas	837	3.3
* Camuy	182	0.7
* Canóvanas	364	1.4
* Carolina	1257	4.9
* Cataño	255	1.0
* Cayey	288	1.1
* Ceiba	89	0.3
* Ciales	127	0.5
* Cidra	193	0.8
* Coamo	225	0.9
* Comerío	134	0.5
* Corozal	391	1.5
* Culebra	5	0.0
* Dorado	519	2.0
* Fajardo	350	1.4
* Florida	253	1.0
* Guánica	77	0.3
* Guayama	226	0.9
* Guayanilla	133	0.5
* Guaynabo	884	3.5
* Gurabo	275	1.1
* Hatillo	172	0.7
* Hormigueros	94	0.4
* Humacao	338	1.3
* Isabela	173	0.7
* Jayuya	207	0.8
* Juana Díaz	224	0.9
* Juncos	201	0.8
* Lajas	135	0.5
* Lares	270	1.1
* Las Marías	61	0.2

Característica	Frecuencia (n)	Porcentaje (%)
* Las Piedras	241	0.9
* Loíza	138	0.5
* Luquillo	156	0.6
* Manatí	375	1.5
* Maricao	42	0.2
* Maunabo	101	0.4
* Mayagüez	504	2.0
* Moca	240	0.9
* Morovis	234	0.9
* Naguabo	124	0.5
* Naranjito	420	1.6
* Orocovis	180	0.7
* Patillas	138	0.5
* Peñuelas	72	0.3
* Ponce	554	2.2
* Quebradillas	95	0.4
* Rincón	115	0.4
* Rio Grande	313	1.2
* Sabana Grande	128	0.5
* Salinas	388	1.5
* San Germán	159	0.6
* San Juan	3428	13.4
* San Lorenzo	226	0.9
* San Sebastián	407	1.6
* Santa Isabel	151	0.6
* Toa Alta	676	2.6
* Toa Baja	750	2.9
* Trujillo Alto	543	2.1
* Utuado	122	0.5
* Vega Alta	426	1.7
* Vega Baja	434	1.7
* Vieques	76	0.3
* Villalba	89	0.3
* Yabucoa	235	0.9
* Yauco	276	1.1
* Otro lugar fuera de PR	641	
* No disponible	308	
* Total	26566	

Nota: La información suministrada por fuentes externas al Departamento de Salud podría variar una vez sea finalizado el proceso de corroboración de los datos por parte de la agencia.



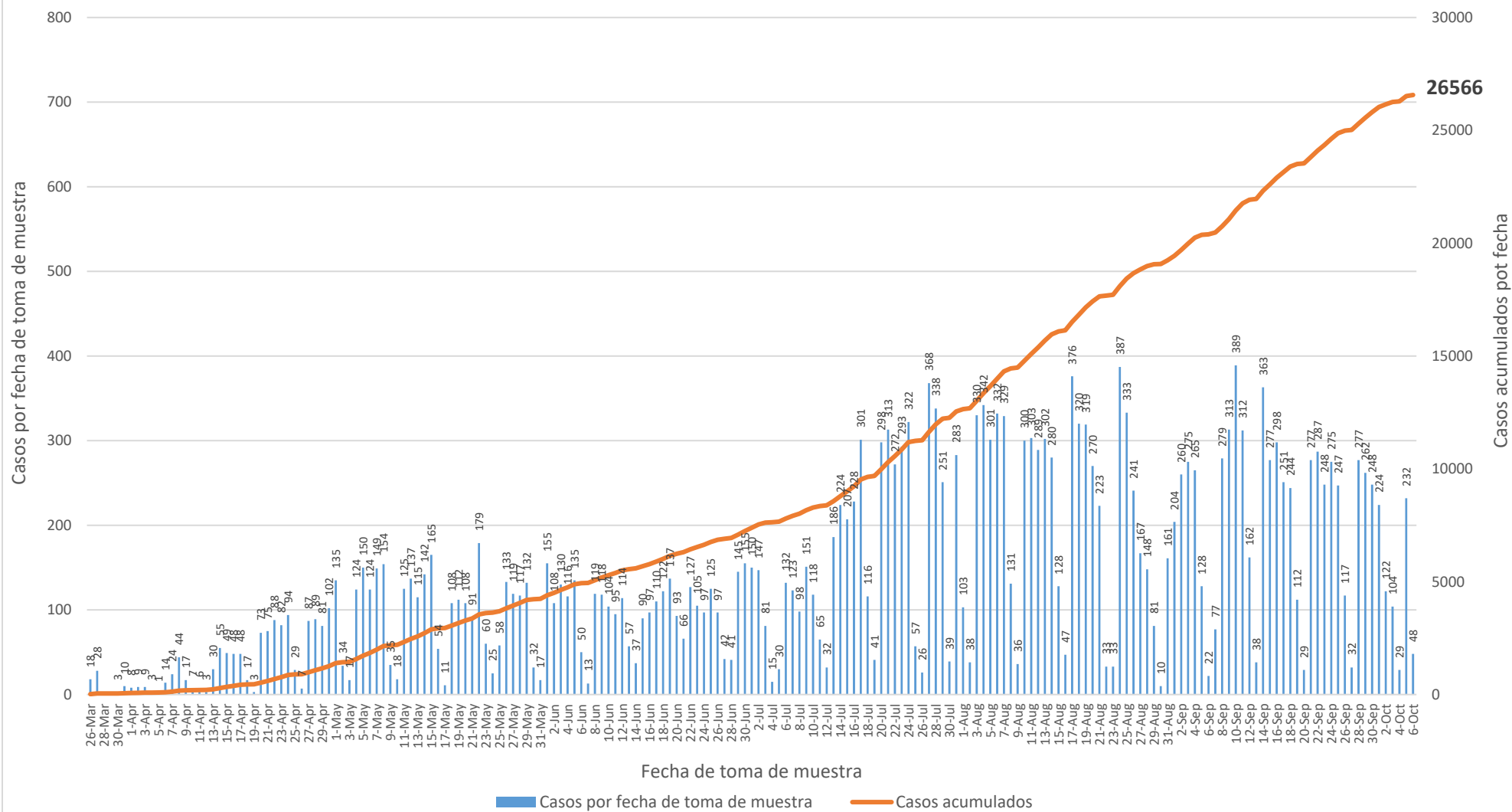
**DISTRIBUCIÓN DE LOS CASOS PROBABLES (PRUEBA SEROLÓGICA) POR REGION DE SALUD:**

Región de Salud	Frecuencia (n)	Por ciento (%)
* Arecibo	2887	11.3
* Bayamón	5947	23.2
* Caguas	3303	12.9
* Fajardo	989	3.9
* Mayagüez	2905	11.3
* Metro	6614	25.8
* Ponce	2973	11.6
* Fuera de PR	696	
* No disponible	252	

**DISTRIBUCIÓN DE LOS CASOS PROBABLES (PRUEBA SEROLÓGICA) POR GRUPOS DE EDAD Y GÉNERO:**

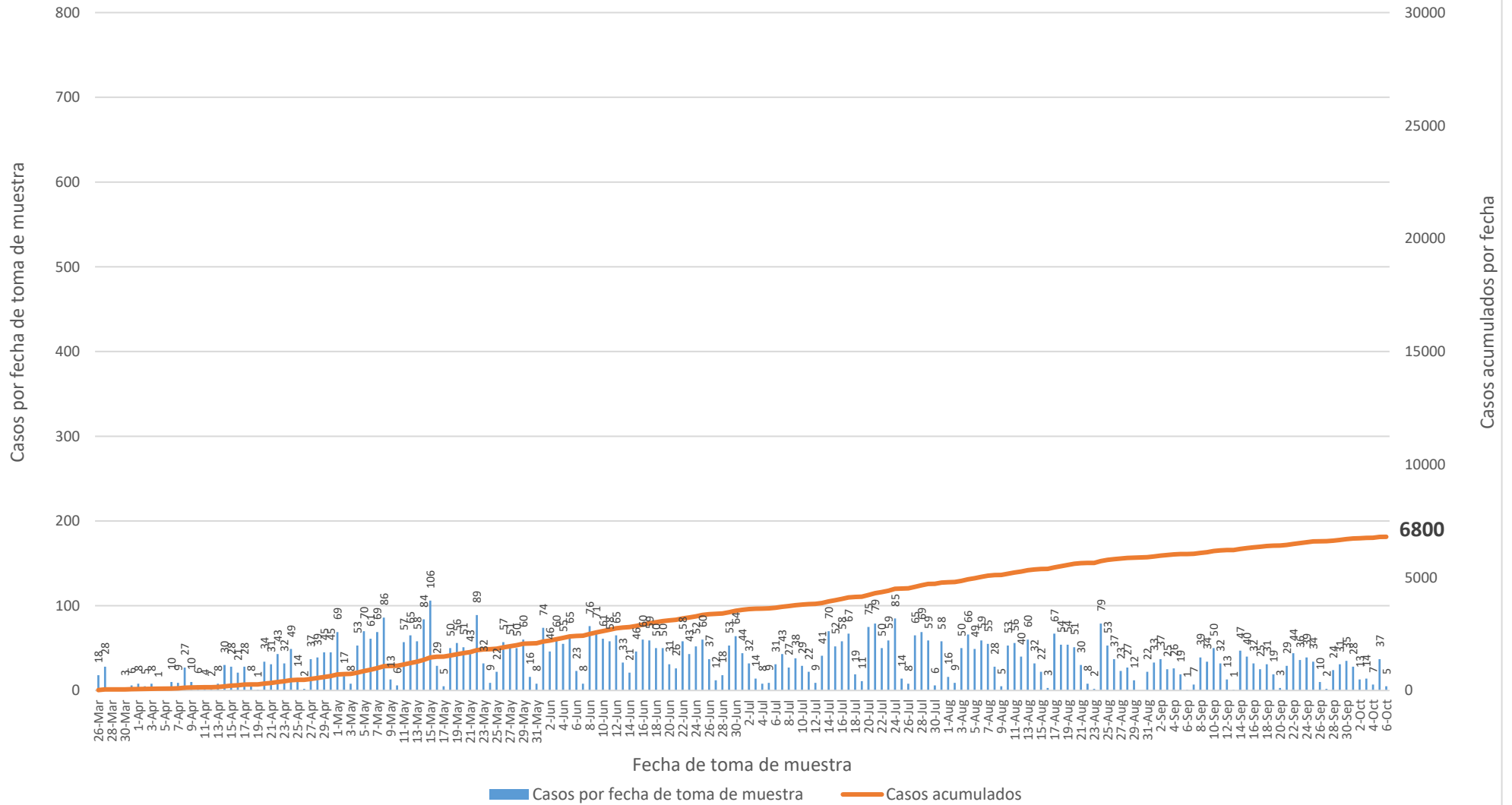
Grupo de edad (años)	Femenino		Masculino		Total	
	(n)	(%)	(n)	(%)	(n)	(%)
< 10	467	3.2	420	3.6	887	3.3
10-19	930	6.3	773	6.6	1703	6.4
20-29	2446	16.5	1927	16.4	4373	16.5
30-39	2230	15.0	1715	14.6	3945	14.9
40-49	2407	16.2	1902	16.2	4309	16.2
50-59	2350	15.9	1902	16.2	4252	16.0
60-69	1873	12.6	1560	13.3	3433	12.9
70-79	1285	8.7	1002	8.6	2287	8.6
≥ 80	830	5.6	516	4.4	1346	5.1
No disponible	15	-	16	-	31	-
<b>Total</b>	<b>14833</b>	<b>100.0</b>	<b>11733</b>	<b>100.0</b>	<b>26566</b>	<b>100.0</b>

## Casos probables no duplicados por fecha de toma de muestra hasta el 8 de octubre de 2020

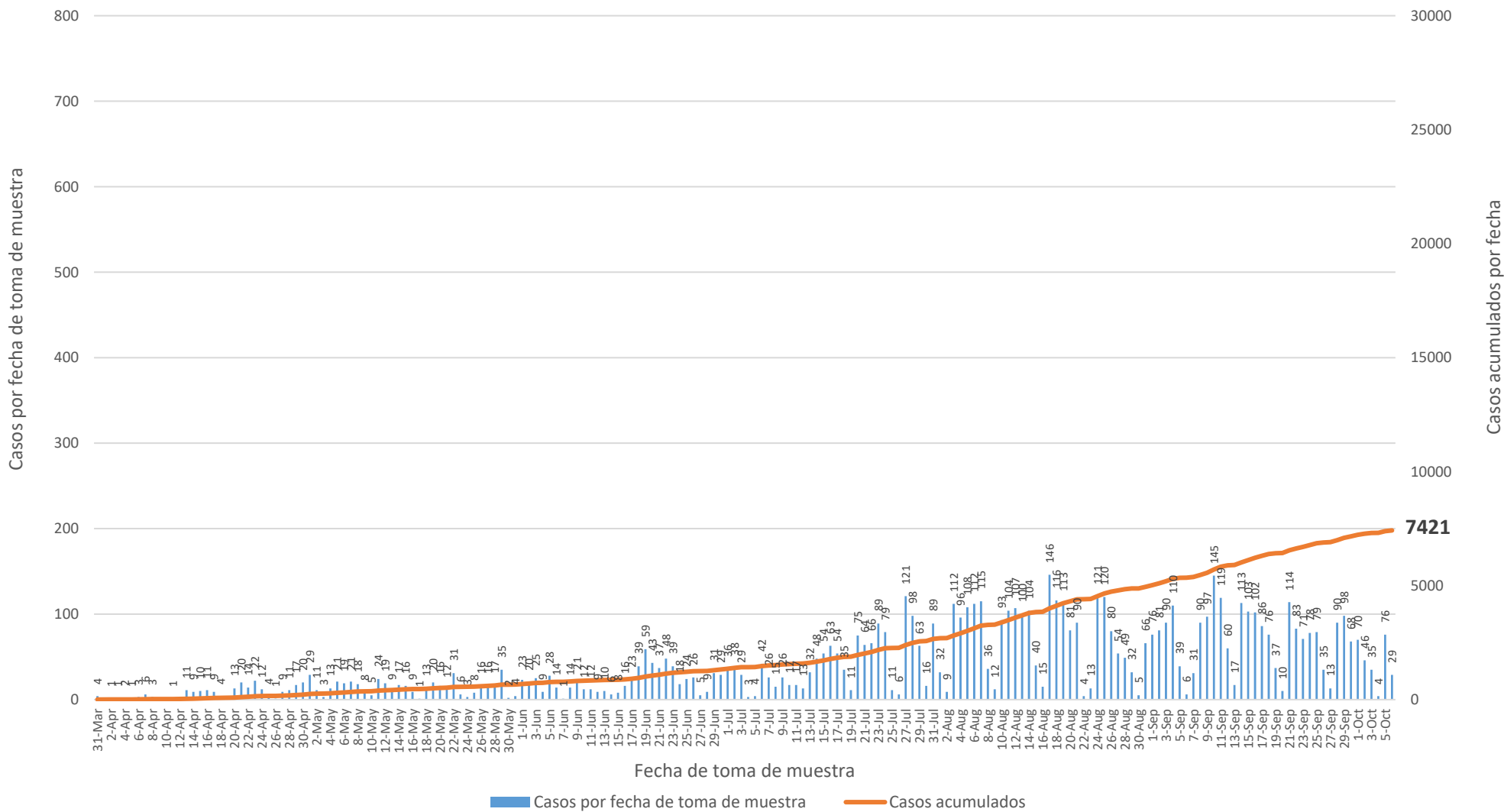


Nota: Incluye 10 casos con pruebas serológicas reportadas como positivas sin especificar el anticuerpo detectado.

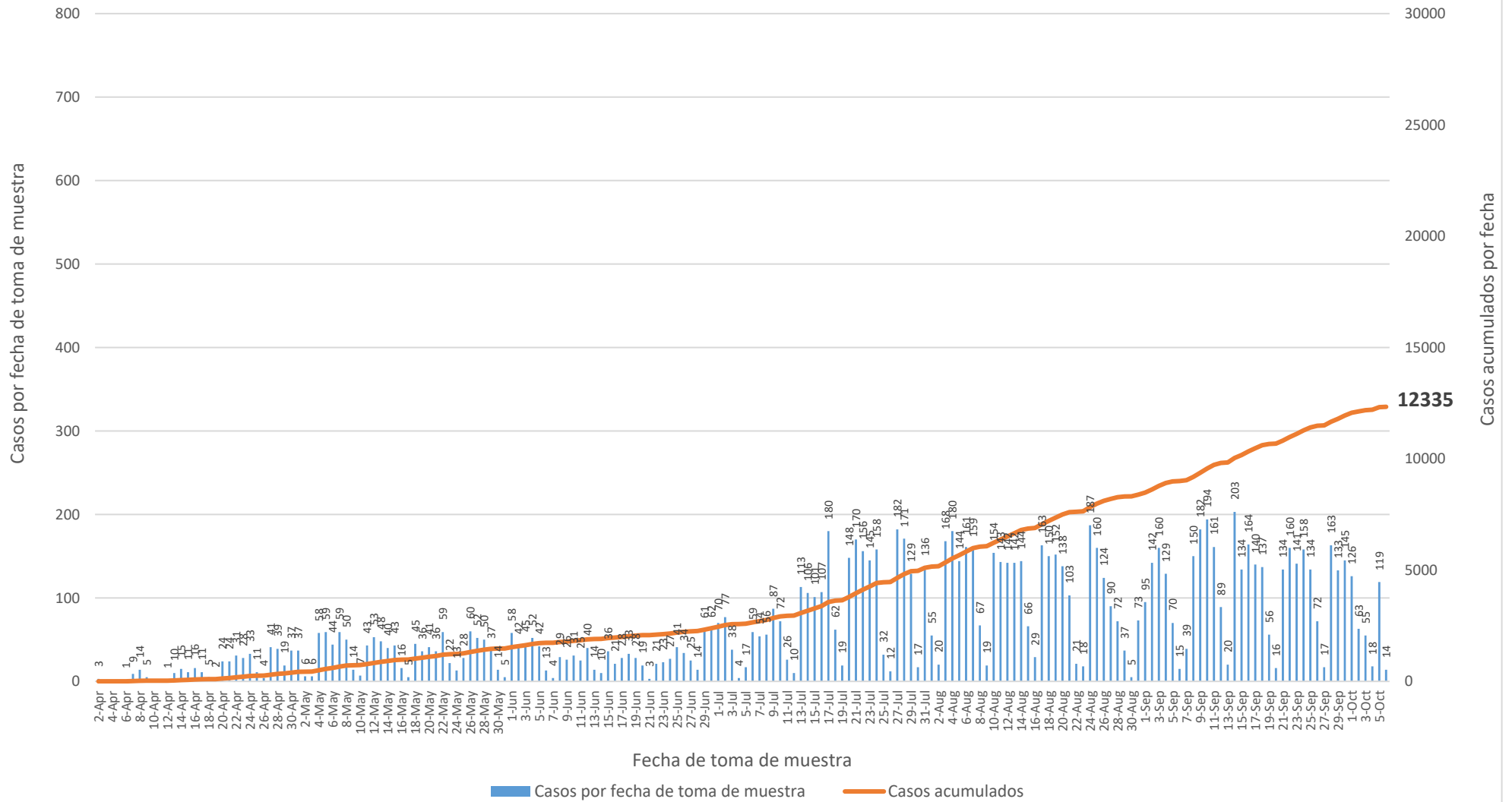
## Casos probables IgM no duplicados por fecha de toma de muestra hasta el 8 de octubre de 2020



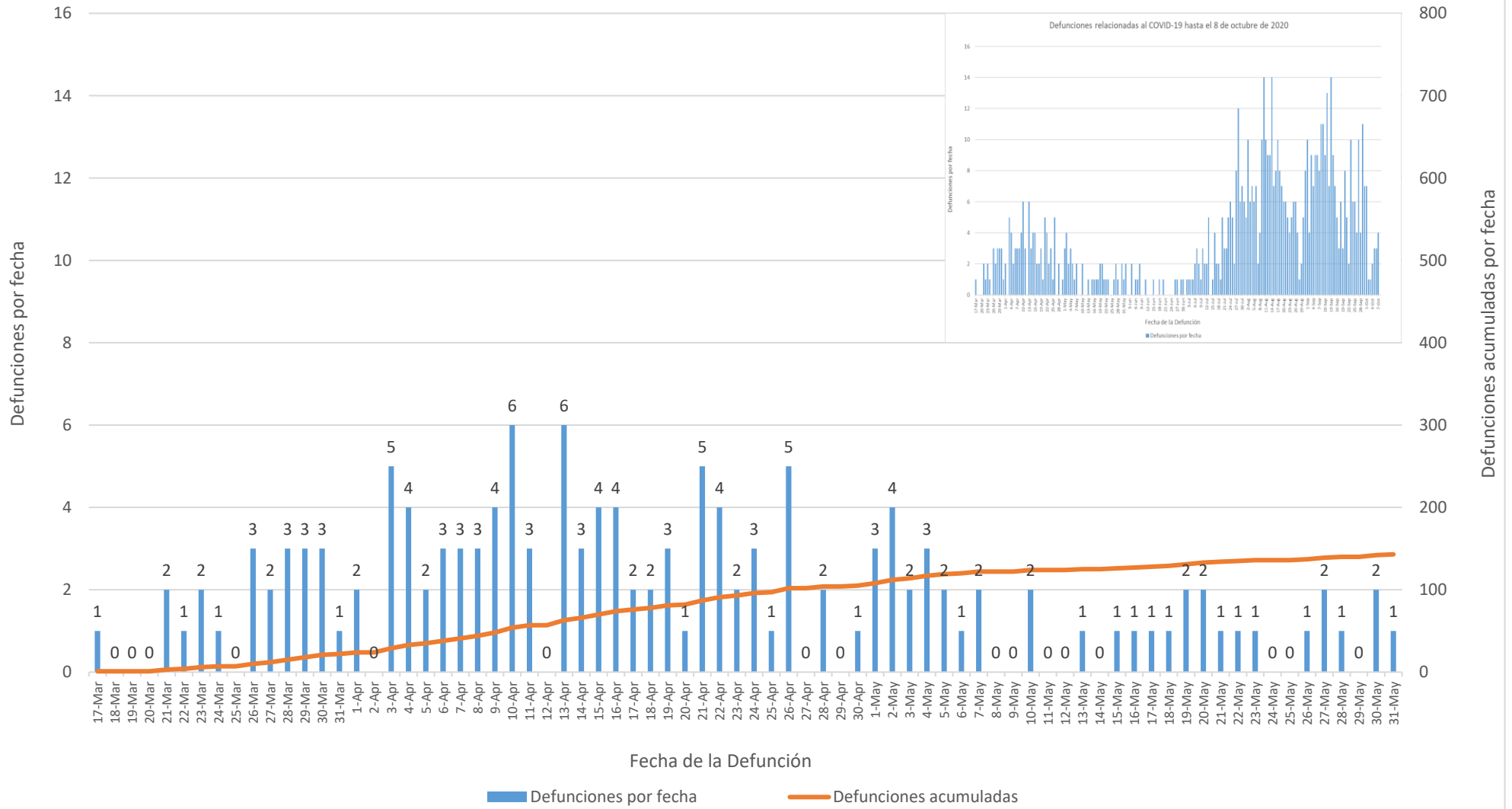
## Casos probables IgM/IgG no duplicados por fecha de toma de muestra hasta el 8 de octubre de 2020



## Casos probables IgG no duplicados por fecha de toma de muestra hasta el 8 de octubre de 2020



## Defunciones relacionadas al COVID-19 hasta el 8 de octubre de 2020 Parte I



## Defunciones relacionadas al COVID-19 hasta el 8 de octubre de 2020 Parte II

