

**DEPARTAMENTO DE SALUD**  
INFORME DE CASOS COVID-19

Fecha de actualización de datos: 13 de octubre de 2020

<sup>1</sup>Total de casos confirmados (RT-PCR) adicionales (no duplicados): 490

\* Total de casos confirmados acumulados: 27,629

<sup>2</sup>Total de casos probables (IgM+, IgM+/IgG+, IgG+) adicionales (no duplicados) 504

\* Total de casos probables acumulados<sup>3</sup>: 27,887

Desglose de casos probables acumulados por inmunoglobulina (Ig) detectada:

\*Subtotal de casos probables IgM+: 7,033

\*Subtotal de casos probables IgM+/IgG+: 7,818

\*Subtotal de casos probables IgG+: 13,026

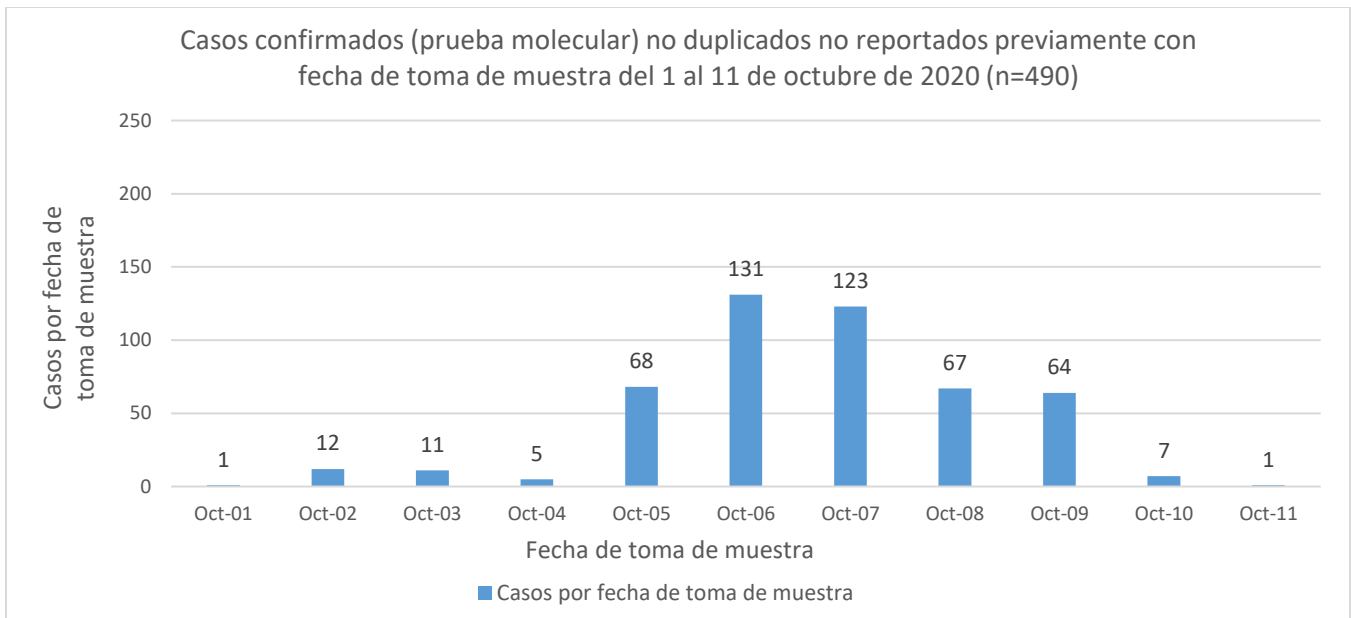
\*Subtotal de casos probables Ig no especificada: 10

<sup>4</sup>Total de muertes COVID-19 (acumulado): 742

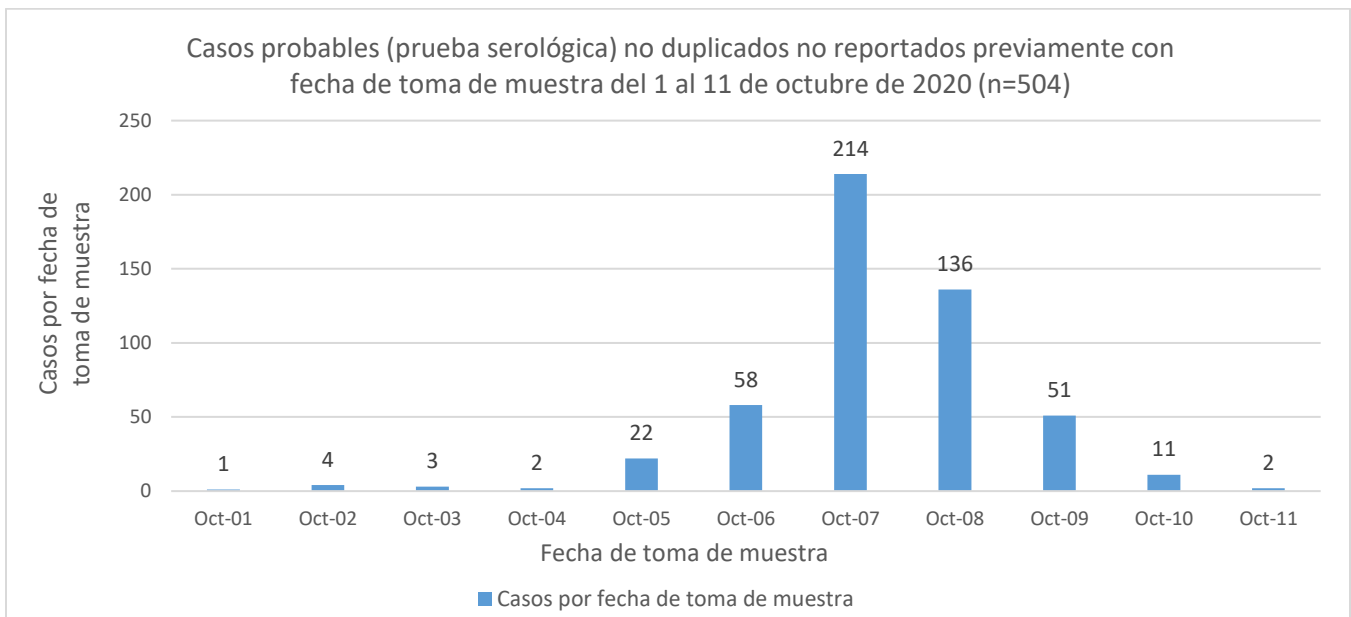
\*Muertes Confirmadas COVID-19: 561

\*Muertes Probables COVID-19: 181

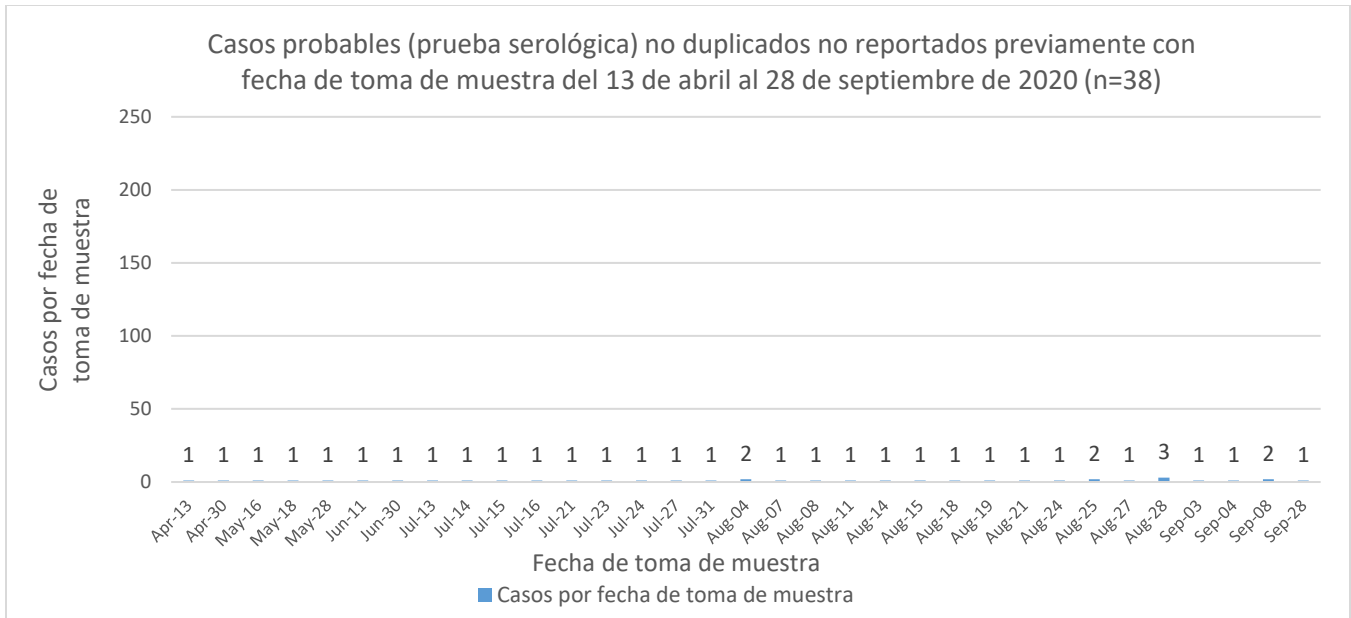
<sup>1</sup> Los casos confirmados son casos con una prueba molecular (RT-PCR) positiva. El número de casos confirmados adicionales desde el último informe no implica que estos casos corresponden a las últimas 24 horas. El total incluye casos con muestras tomadas del 1 al 11 de octubre de 2020. La gráfica muestra la distribución de los 490 casos adicionales por la fecha de toma de la muestra.



<sup>2</sup> Los casos probables son casos con una prueba serológica positiva. El número de casos probables adicionales desde el último informe no implica que estos casos corresponden a las últimas 24 horas. El total incluye casos con muestras tomadas del 1 al 11 de octubre de 2020. La gráfica muestra la distribución de los 504 casos adicionales por la fecha de toma de muestra.



<sup>3</sup> El total acumulado de casos probables fue ajustado. Se restaron cincuenta y seis (56) casos que tuvieron una prueba molecular positiva posteriormente, y que se sumaron a los casos confirmados adicionales reportados en este informe. Por otra parte, se sumaron treinta y ocho (38) casos con fecha de toma de muestra del 13 de abril de 2020 al 28 de septiembre de 2020. La gráfica muestra la distribución de los 38 casos adicionales por la fecha de toma de muestra.



<sup>4</sup> Muertes confirmadas COVID-19 son muertes de personas con una o más pruebas moleculares positivas. Muertes probables por COVID-19 incluye muertes de: 1) Personas que reúnen los criterios clínicos y la evidencia epidemiológica según definida por el CSTE; 2) Personas con una prueba serológica positiva y que reúnen los criterios clínicos o la evidencia epidemiológica según definida por el CSTE; y 3) Muertes que cumplen con los criterios de estadísticas vitales en las cuales no se realizaron pruebas de confirmación para COVID-19. Esto de acuerdo con las recomendaciones provisionales del “Council of State and Territorial Epidemiologists” (CSTE) y del “National Center for Health Statistics” de los Centros para el Control y la Prevención de Enfermedades (CDC). El cambio en el número de muertes no debe interpretarse como que éstas hayan ocurrido en las últimas 24 horas. De igual forma, es importante señalar que el total de muertes puede variar en la medida en que se dan los procesos de registro y codificación de las causas de muerte, lo que puede tomar varios días.

Las muertes (4) reportadas hoy, 13 de octubre de 2020, dos (2) ocurrieron el 10 de octubre y dos (2) 10 de octubre de 2020.

**DISTRIBUCIÓN DE LOS CASOS CONFIRMADOS (PRUEBA MOLECULAR) POR MUNICIPIO DE RESIDENCIA:**

<b>Característica</b>	<b>Frecuencia (n)</b>	<b>Porcentaje (%)</b>
* Adjuntas	86	0.3
* Aguada	189	0.7
* Aguadilla	209	0.8
* Aguas Buenas	176	0.7
* Aibonito	62	0.2
* Añasco	76	0.3
* Arecibo	469	1.7
* Arroyo	45	0.2
* Barceloneta	143	0.5
* Barranquitas	197	0.7
* Bayamón	2352	8.7
* Cabo Rojo	147	0.5
* Caguas	1013	3.7
* Camuy	148	0.5
* Canóvanas	415	1.5
* Carolina	2005	7.4
* Cataño	265	1.0
* Cayey	111	0.4
* Ceiba	66	0.2
* Ciales	177	0.7
* Cidra	174	0.6
* Coamo	105	0.4
* Comerío	130	0.5
* Corozal	323	1.2
* Culebra	17	0.1
* Dorado	389	1.4
* Fajardo	274	1.0
* Florida	101	0.4
* Guánica	49	0.2
* Guayama	113	0.4
* Guayanilla	80	0.3
* Guaynabo	1105	4.1
* Gurabo	364	1.3
* Hatillo	196	0.7
* Hormigueros	96	0.4
* Humacao	322	1.2
* Isabela	143	0.5
* Jayuya	53	0.2
* Juana Díaz	161	0.6
* Juncos	281	1.0
* Lajas	52	0.2
* Lares	113	0.4
* Las Marías	54	0.2

<b>Característica</b>	<b>Frecuencia (n)</b>	<b>Porcentaje (%)</b>
* Las Piedras	322	1.2
* Loíza	175	0.6
* Luquillo	132	0.5
* Manatí	275	1.0
* Maricao	47	0.2
* Maunabo	55	0.2
* Mayagüez	402	1.5
* Moca	154	0.6
* Morovis	338	1.3
* Naguabo	208	0.8
* Naranjito	313	1.2
* Orocovis	203	0.8
* Patillas	48	0.2
* Peñuelas	58	0.2
* Ponce	474	1.8
* Quebradillas	129	0.5
* Rincón	112	0.4
* Rio Grande	385	1.4
* Sabana Grande	83	0.3
* Salinas	89	0.3
* San Germán	120	0.4
* San Juan	5391	19.9
* San Lorenzo	377	1.4
* San Sebastián	101	0.4
* Santa Isabel	49	0.2
* Toa Alta	787	2.9
* Toa Baja	888	3.3
* Trujillo Alto	725	2.7
* Utuado	59	0.2
* Vega Alta	418	1.5
* Vega Baja	636	2.4
* Vieques	23	0.1
* Villalba	73	0.3
* Yabucoa	180	0.7
* Yauco	158	0.6
* Otro lugar fuera de PR	163	
* No disponible	433	
* Total	27629	

Nota: La información suministrada por fuentes externas al Departamento de Salud podría variar una vez sea finalizado el proceso de corroboración de los datos por parte de la agencia.

**DISTRIBUCIÓN DE LOS CASOS CONFIRMADOS (PRUEBA MOLECULAR) POR REGION DE SALUD**

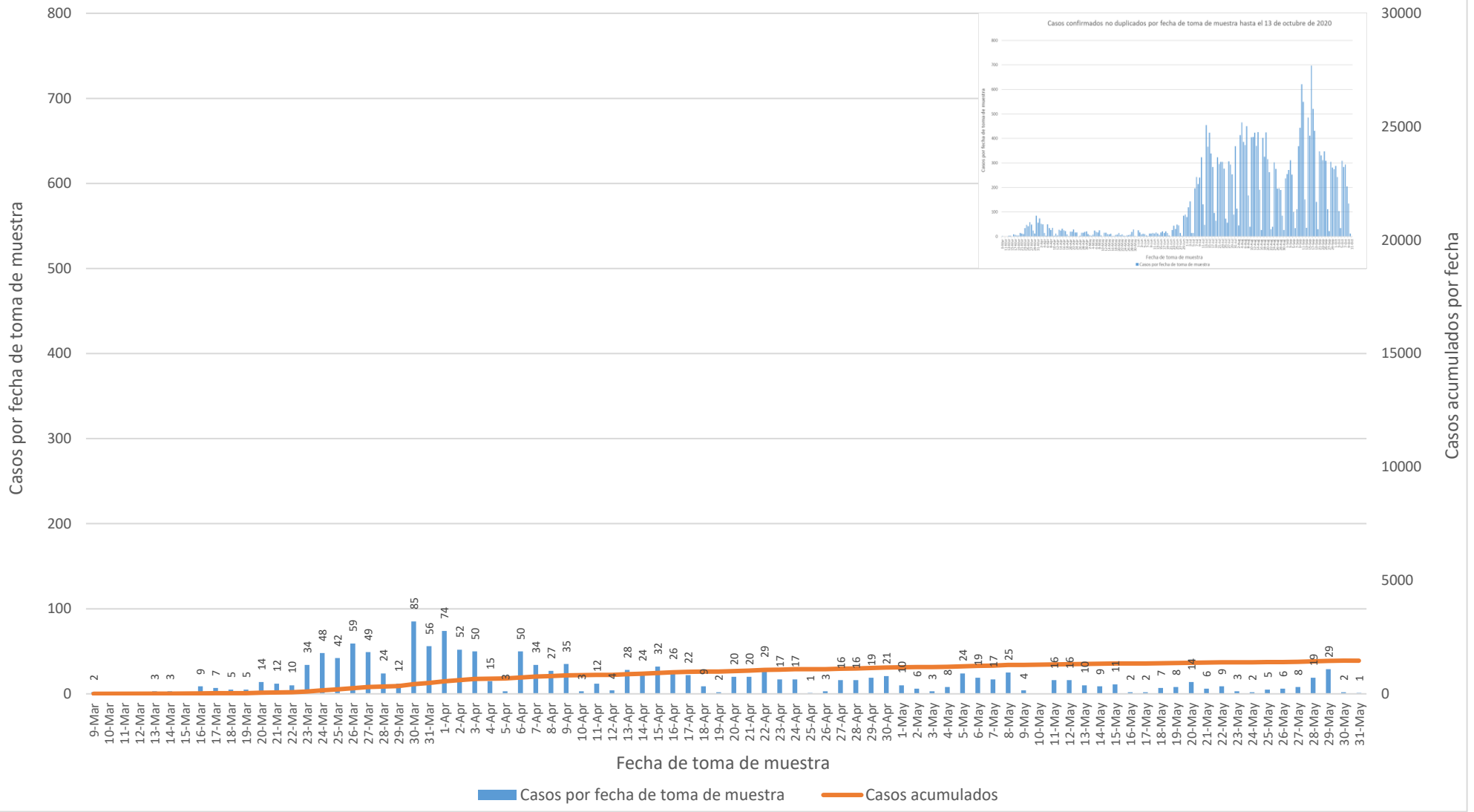
Región de Salud	Frecuencia (n)	Porcentaje (%)
* Arecibo	2784	10.1
* Bayamón	6266	23.1
* Caguas	3645	10.8
* Fajardo	898	3.3
* Mayagüez	1985	8.8
* Metro	9824	37.0
* Ponce	1641	6.9
* Fuera de PR	298	
* No disponible	288	

**DISTRIBUCIÓN DE LOS CASOS CONFIRMADOS (PRUEBA MOLECULAR) POR GRUPOS DE EDAD Y GÉNERO:**

Grupo de edad (años)	Femenino		Masculino		Total	
	(n)	(%)	(n)	(%)	(n)	(%)
< 10	683	4.6	685	5.4	1368	5.0
10-19	1123	7.6	1063	8.3	2186	7.9
20-29	2772	18.7	2061	16.2	4833	17.5
30-39	2494	16.8	2139	16.8	4633	16.8
40-49	2494	16.8	2214	17.4	4708	17.1
50-59	2322	15.6	2008	15.8	4330	15.7
60-69	1500	10.1	1304	10.2	2804	10.2
70-79	891	6.0	820	6.4	1711	6.2
≥ 80	584	3.9	447	3.5	1031	3.7
No disponible	12	-	13	-	25	-
<b>Total</b>	<b>14875</b>	<b>100.0</b>	<b>12754</b>	<b>100.0</b>	<b>27629</b>	<b>100.0</b>

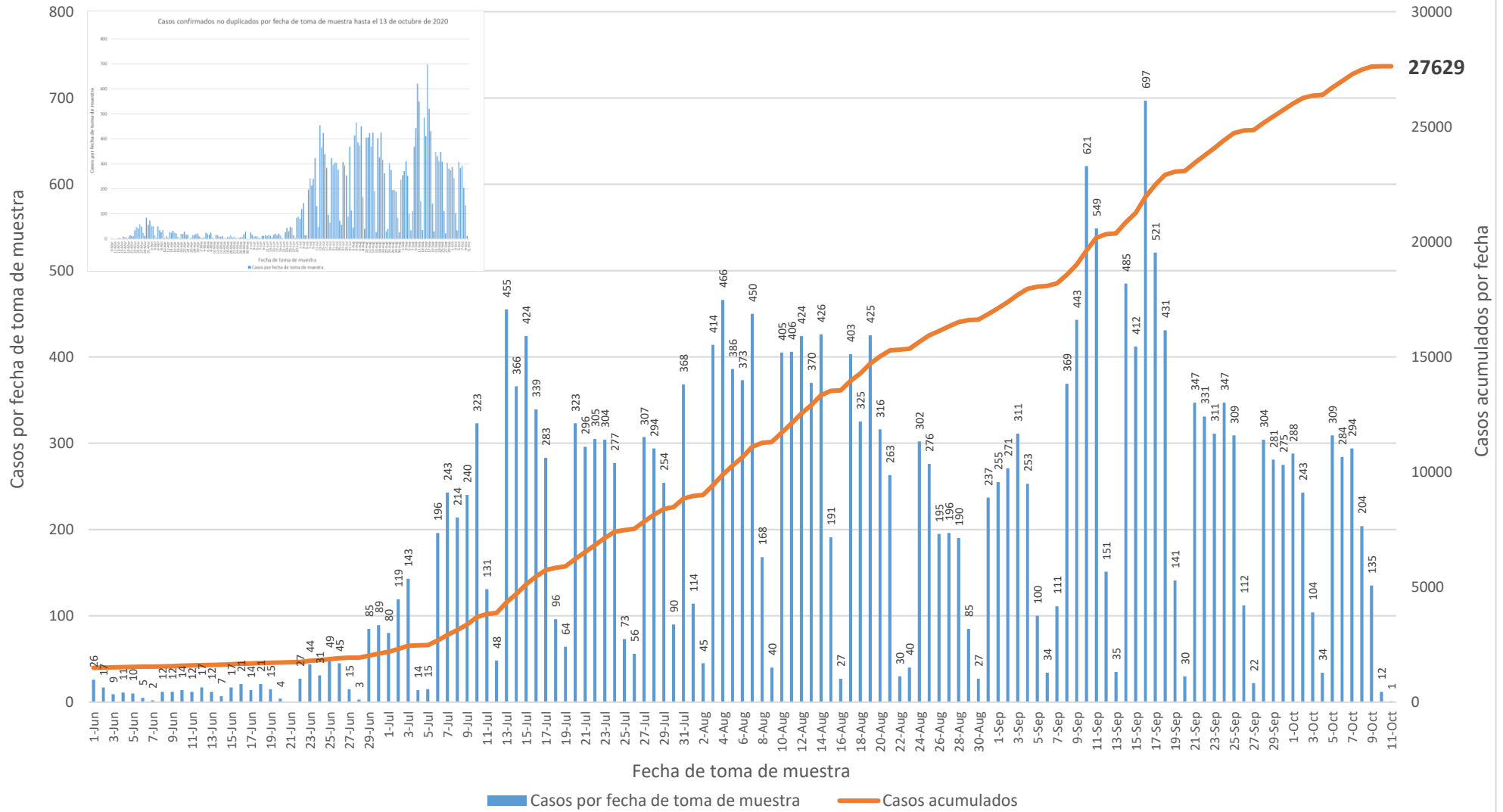
# Casos confirmados no duplicados por fecha de toma de muestra hasta el 13 de octubre de 2020

## Parte I



# Casos confirmados no duplicados por fecha de toma de muestra hasta el 13 de octubre de 2020

## Parte II



**DISTRIBUCIÓN DE LOS CASOS PROBABLES (PRUEBA SEROLÓGICA) POR MUNICIPIO DE RESIDENCIA:**

Característica	Frecuencia (n)	Porcentaje (%)
* Adjuntas	80	0.3
* Aguada	198	0.7
* Aguadilla	278	1.0
* Aguas Buenas	151	0.6
* Aibonito	127	0.5
* Añasco	162	0.6
* Arecibo	494	1.8
* Arroyo	141	0.5
* Barceloneta	145	0.5
* Barranquitas	335	1.2
* Bayamón	1955	7.3
* Cabo Rojo	309	1.2
* Caguas	886	3.3
* Camuy	184	0.7
* Canóvanas	374	1.4
* Carolina	1300	4.8
* Cataño	264	1.0
* Cayey	316	1.2
* Ceiba	101	0.4
* Ciales	133	0.5
* Cidra	201	0.7
* Coamo	238	0.9
* Comerío	136	0.5
* Corozal	421	1.6
* Culebra	5	0.0
* Dorado	529	2.0
* Fajardo	367	1.4
* Florida	265	1.0
* Guánica	80	0.3
* Guayama	230	0.9
* Guayanilla	141	0.5
* Guaynabo	910	3.4
* Gurabo	283	1.1
* Hatillo	179	0.7
* Hormigueros	94	0.4
* Humacao	353	1.3
* Isabela	187	0.7
* Jayuya	214	0.8
* Juana Díaz	232	0.9
* Juncos	215	0.8
* Lajas	135	0.5
* Lares	276	1.0
* Las Marías	64	0.2

Característica	Frecuencia (n)	Porcentaje (%)
* Las Piedras	253	0.9
* Loíza	149	0.6
* Luquillo	159	0.6
* Manatí	397	1.5
* Maricao	43	0.2
* Maunabo	108	0.4
* Mayagüez	520	1.9
* Moca	246	0.9
* Morovis	242	0.9
* Naguabo	124	0.5
* Naranjito	436	1.6
* Orocovis	186	0.7
* Patillas	139	0.5
* Peñuelas	78	0.3
* Ponce	579	2.2
* Quebradillas	93	0.3
* Rincón	116	0.4
* Rio Grande	324	1.2
* Sabana Grande	133	0.5
* Salinas	404	1.5
* San Germán	166	0.6
* San Juan	3580	13.3
* San Lorenzo	243	0.9
* San Sebastián	452	1.7
* Santa Isabel	159	0.6
* Toa Alta	696	2.6
* Toa Baja	821	3.1
* Trujillo Alto	568	2.1
* Utuado	127	0.5
* Vega Alta	452	1.7
* Vega Baja	444	1.7
* Vieques	78	0.3
* Villalba	97	0.4
* Yabucoa	246	0.9
* Yauco	303	1.1
* Otro lugar fuera de PR	641	
* No disponible	397	
* Total	27887	

Nota: La información suministrada por fuentes externas al Departamento de Salud podría variar una vez sea finalizado el proceso de corroboración de los datos por parte de la agencia.



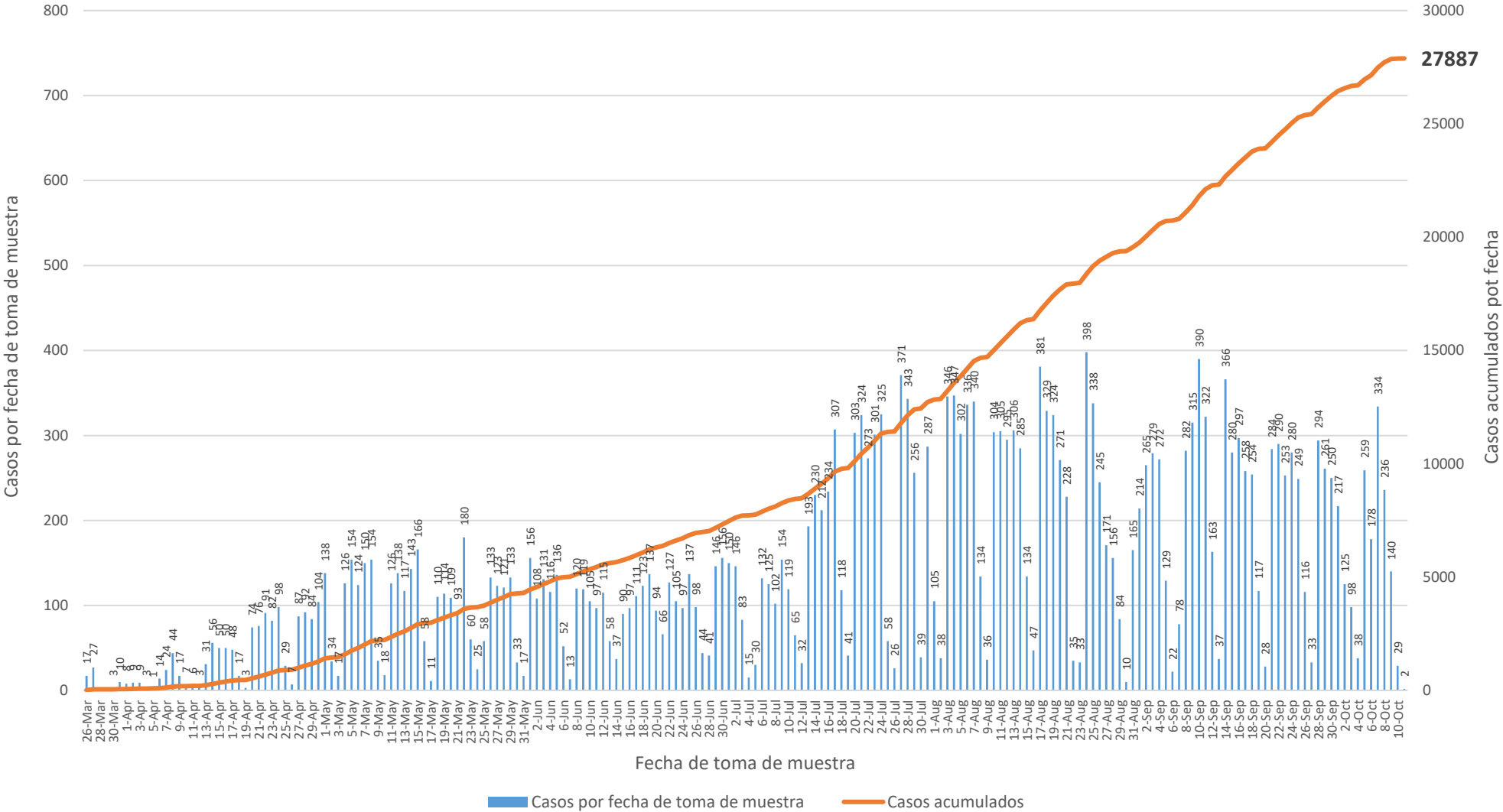
**DISTRIBUCIÓN DE LOS CASOS PROBABLES (PRUEBA SEROLÓGICA) POR REGION DE SALUD:**

Región de Salud	Frecuencia (n)	Porcentaje (%)
* Arecibo	2982	11.1
* Bayamón	6231	23.2
* Caguas	3506	13.1
* Fajardo	1034	3.9
* Mayagüez	3106	11.6
* Metro	6881	25.6
* Ponce	3114	11.6
* Fuera de PR	781	
* No disponible	252	

**DISTRIBUCIÓN DE LOS CASOS PROBABLES (PRUEBA SEROLÓGICA) POR GRUPOS DE EDAD Y GÉNERO:**

Grupo de edad (años)	Femenino		Masculino		Total	
	(n)	(%)	(n)	(%)	(n)	(%)
< 10	491	3.2	445	3.6	936	3.4
10-19	971	6.2	805	6.5	1776	6.4
20-29	2567	16.5	2023	16.4	4590	16.5
30-39	2328	15.0	1802	14.6	4130	14.8
40-49	2534	16.3	1994	16.2	4528	16.3
50-59	2468	15.9	1993	16.2	4461	16.0
60-69	1965	12.6	1644	13.4	3609	13.0
70-79	1356	8.7	1058	8.6	2414	8.7
≥ 80	871	5.6	540	4.4	1411	5.1
No disponible	16	-	16	-	32	-
<b>Total</b>	<b>15567</b>	<b>100.0</b>	<b>12320</b>	<b>100.0</b>	<b>27887</b>	<b>100.0</b>

### Casos probables no duplicados por fecha de toma de muestra hasta el 13 de octubre de 2020

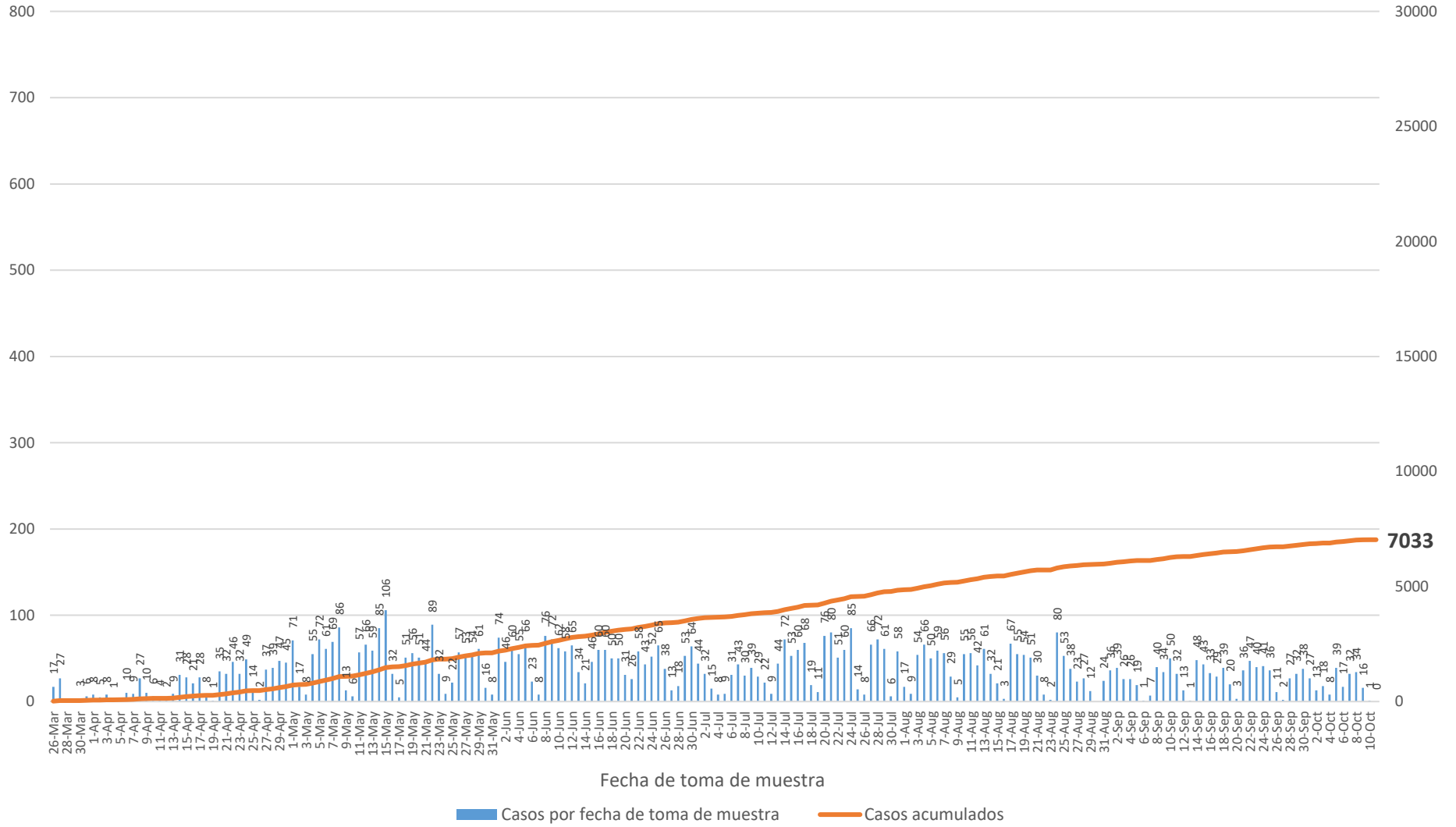


Nota: Incluye 10 casos con pruebas serológicas reportadas como positivas sin especificar el anticuerpo detectado.

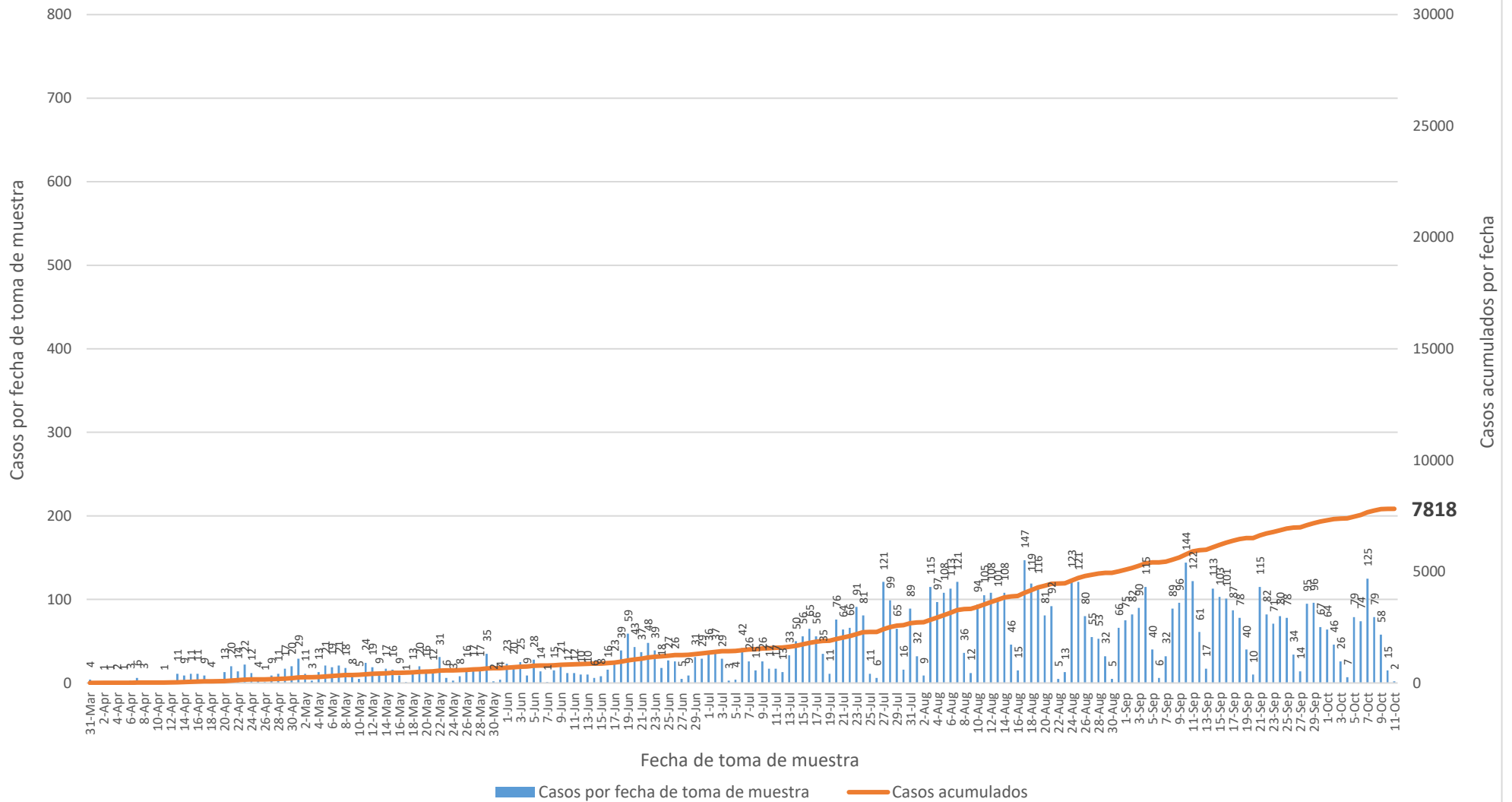
## Casos probables IgM no duplicados por fecha de toma de muestra hasta el 13 de octubre de 2020

Casos por fecha de toma de muestra

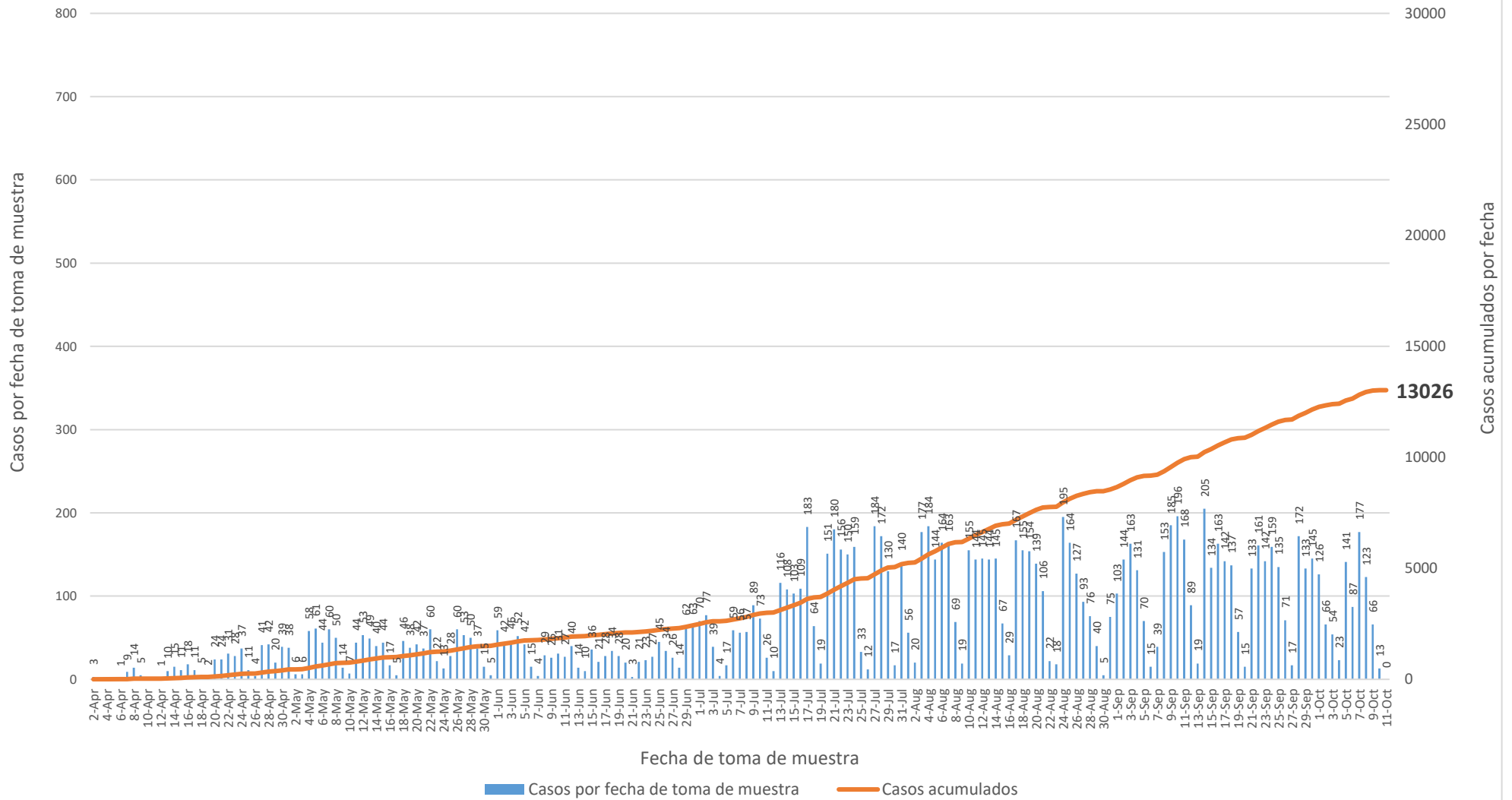
Casos acumulados por fecha



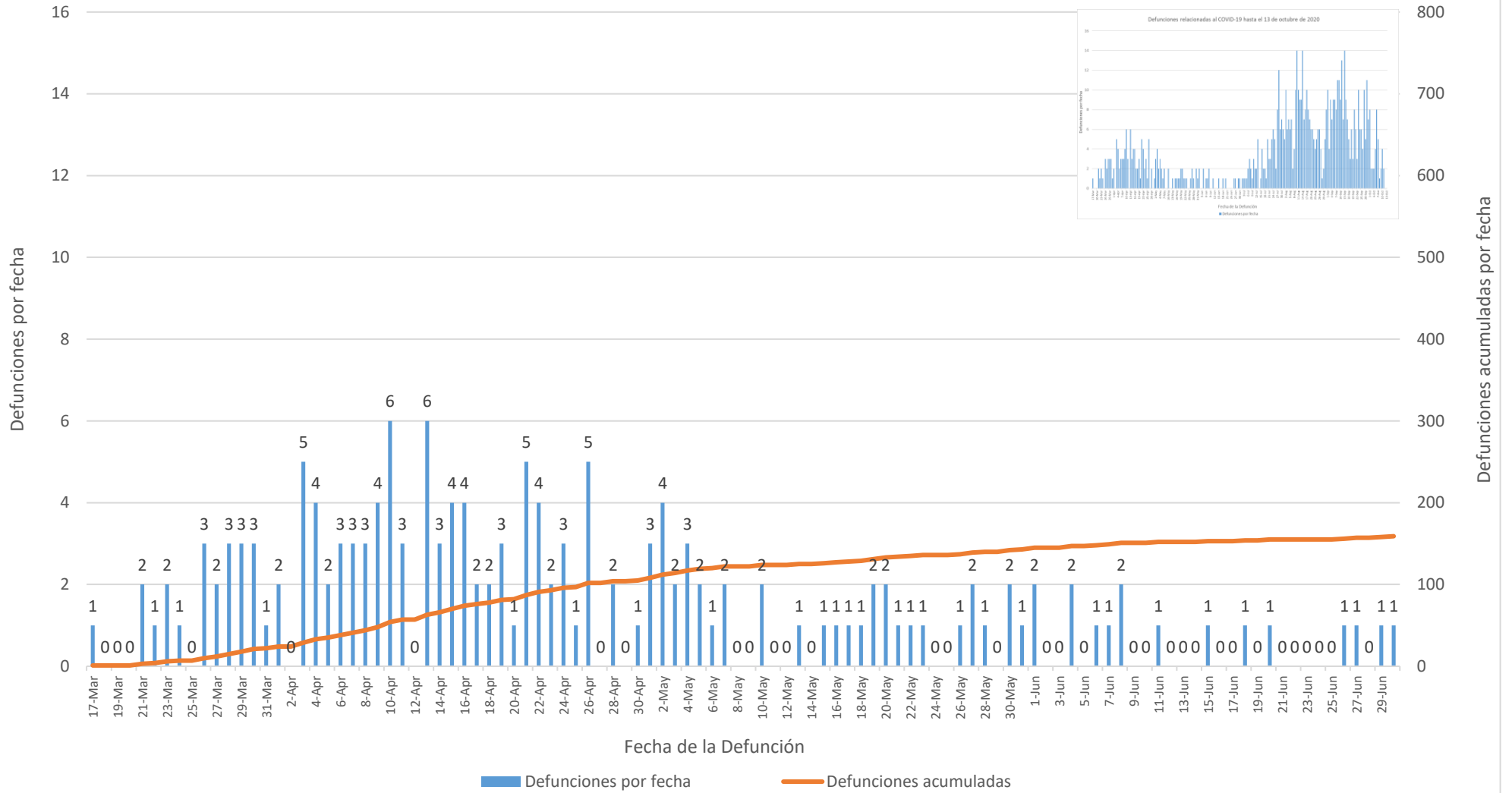
## Casos probables IgM/IgG no duplicados por fecha de toma de muestra hasta el 13 de octubre de 2020



## Casos probables IgG no duplicados por fecha de toma de muestra hasta el 13 de octubre de 2020



## Defunciones relacionadas al COVID-19 hasta el 13 de octubre de 2020 Parte I



## Defunciones relacionadas al COVID-19 hasta el 13 de octubre de 2020

### Parte II

