

DEPARTAMENTO DE SALUD
INFORME DE CASOS COVID-19

Fecha de actualización de datos: 14 de octubre de 2020

¹ Total de casos confirmados (RT-PCR) adicionales (no duplicados):	<u>318</u>
* Total de casos confirmados acumulados:	<u>27,947</u>

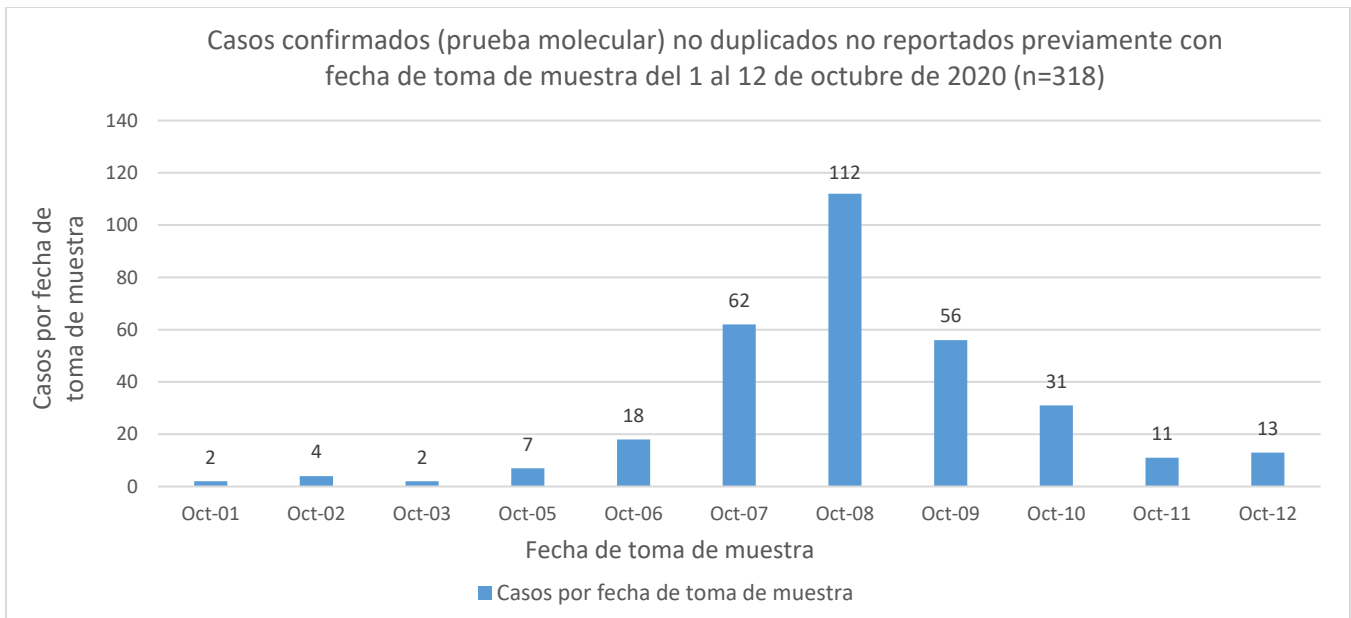
² Total de casos probables (IgM+, IgM+/IgG+, IgG+) adicionales (no duplicados)	<u>272</u>
* Total de casos probables acumulados ³ :	<u>28,138</u>

Desglose de casos probables acumulados por inmunoglobulina (Ig) detectada:

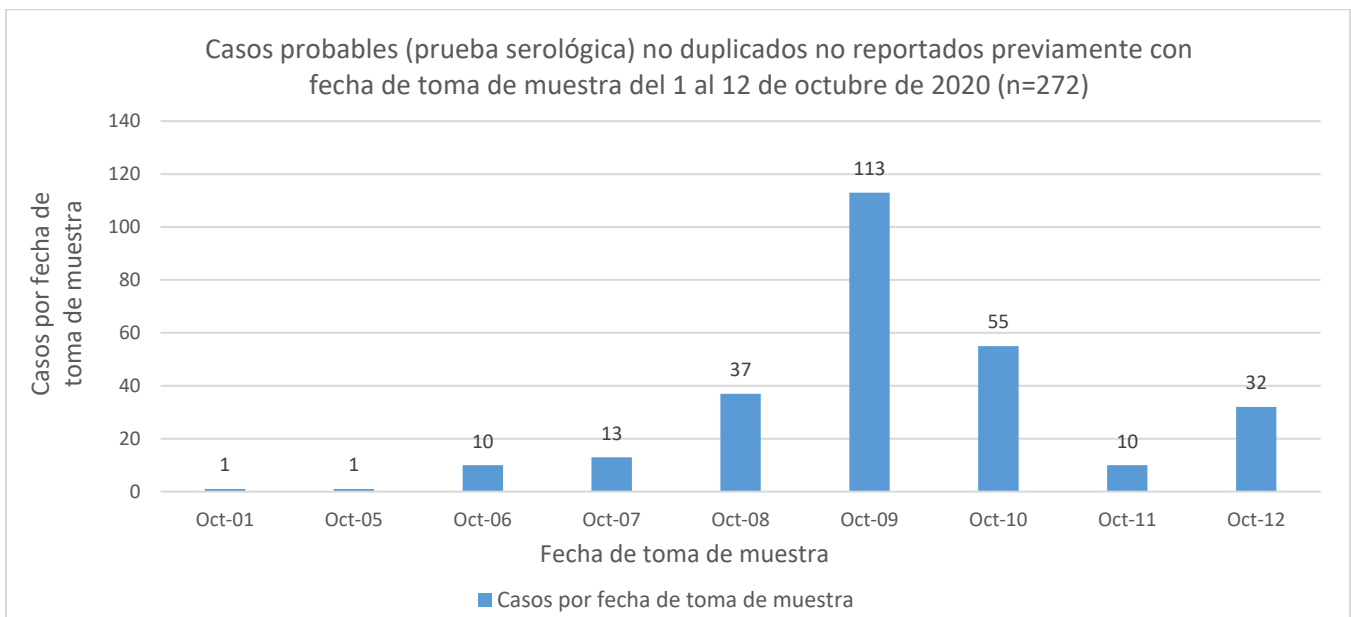
*Subtotal de casos probables IgM+:	<u>7,072</u>
*Subtotal de casos probables IgM+/IgG+:	<u>7,898</u>
*Subtotal de casos probables IgG+:	<u>13,158</u>
*Subtotal de casos probables Ig no especificada:	<u>10</u>

⁴ Total de muertes COVID-19 (acumulado):	<u>743</u>
*Muertes Confirmadas COVID-19:	<u>562</u>
*Muertes Probables COVID-19:	<u>181</u>

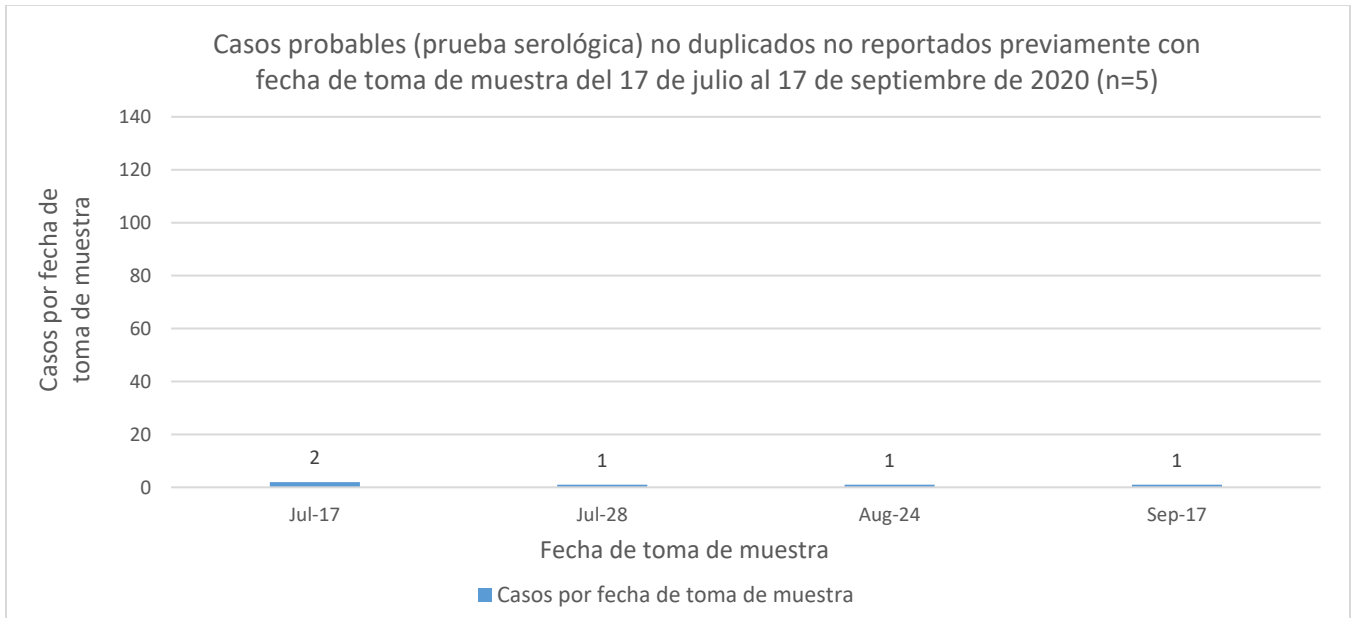
¹ Los casos confirmados son casos con una prueba molecular (RT-PCR) positiva. El número de casos confirmados adicionales desde el último informe no implica que estos casos corresponden a las últimas 24 horas. El total incluye casos con muestras tomadas del 1 al 12 de octubre de 2020. La gráfica muestra la distribución de los 318 casos adicionales por la fecha de toma de la muestra.



² Los casos probables son casos con una prueba serológica positiva. El número de casos probables adicionales desde el último informe no implica que estos casos corresponden a las últimas 24 horas. El total incluye casos con muestras tomadas del 1 al 12 de octubre de 2020. La gráfica muestra la distribución de los 272 casos adicionales por la fecha de toma de muestra.



³ El total acumulado de casos probables fue ajustado. Se restaron veintiséis (26) casos que tuvieron una prueba molecular positiva posteriormente, y que se sumaron a los casos confirmados adicionales reportados en este informe. Por otra parte, se sumaron cinco (5) casos con fecha de toma de muestra del 17 de julio de 2020 al 17 de septiembre de 2020. La gráfica muestra la distribución de los 5 casos adicionales por la fecha de toma de muestra.



⁴ Muertes confirmadas COVID-19 son muertes de personas con una o más pruebas moleculares positivas. Muertes probables por COVID-19 incluye muertes de: 1) Personas que reúnen los criterios clínicos y la evidencia epidemiológica según definida por el CSTE; 2) Personas con una prueba serológica positiva y que reúnen los criterios clínicos o la evidencia epidemiológica según definida por el CSTE; y 3) Muertes que cumplen con los criterios de estadísticas vitales en las cuales no se realizaron pruebas de confirmación para COVID-19. Esto de acuerdo con las recomendaciones provisionales del “Council of State and Territorial Epidemiologists” (CSTE) y del “National Center for Health Statistics” de los Centros para el Control y la Prevención de Enfermedades (CDC). El cambio en el número de muertes no debe interpretarse como que éstas hayan ocurrido en las últimas 24 horas. De igual forma, es importante señalar que el total de muertes puede variar en la medida en que se dan los procesos de registro y codificación de las causas de muerte, lo que puede tomar varios días.

La muerte (1) reportada hoy, 14 de octubre de 2020, ocurrió el 6 de octubre de 2020.

DISTRIBUCIÓN DE LOS CASOS CONFIRMADOS (PRUEBA MOLECULAR) POR MUNICIPIO DE RESIDENCIA:

Característica	Frecuencia (n)	Porcentaje (%)
* Adjuntas	86	0.3
* Aguada	189	0.7
* Aguadilla	209	0.8
* Aguas Buenas	180	0.7
* Aibonito	62	0.2
* Añasco	76	0.3
* Arecibo	474	1.7
* Arroyo	45	0.2
* Barceloneta	146	0.5
* Barranquitas	200	0.7
* Bayamón	2378	8.7
* Cabo Rojo	150	0.5
* Caguas	1034	3.8
* Camuy	150	0.5
* Canóvanas	419	1.5
* Carolina	2023	7.4
* Cataño	265	1.0
* Cayey	112	0.4
* Ceiba	66	0.2
* Ciales	177	0.6
* Cidra	174	0.6
* Coamo	106	0.4
* Comerío	130	0.5
* Corozal	333	1.2
* Culebra	17	0.1
* Dorado	404	1.5
* Fajardo	274	1.0
* Florida	101	0.4
* Guánica	50	0.2
* Guayama	114	0.4
* Guayanilla	81	0.3
* Guaynabo	1117	4.1
* Gurabo	366	1.3
* Hatillo	199	0.7
* Hormigueros	96	0.4
* Humacao	323	1.2
* Isabela	144	0.5
* Jayuya	53	0.2
* Juana Díaz	161	0.6
* Juncos	284	1.0
* Lajas	52	0.2
* Lares	113	0.4
* Las Marías	54	0.2

Característica	Frecuencia (n)	Porcentaje (%)
* Las Piedras	330	1.2
* Loíza	178	0.7
* Luquillo	133	0.5
* Manatí	280	1.0
* Maricao	47	0.2
* Maunabo	56	0.2
* Mayagüez	403	1.5
* Moca	156	0.6
* Morovis	340	1.2
* Naguabo	209	0.8
* Naranjito	319	1.2
* Orocovis	203	0.7
* Patillas	48	0.2
* Peñuelas	58	0.2
* Ponce	476	1.7
* Quebradillas	129	0.5
* Rincón	112	0.4
* Rio Grande	390	1.4
* Sabana Grande	84	0.3
* Salinas	90	0.3
* San Germán	120	0.4
* San Juan	5449	19.9
* San Lorenzo	384	1.4
* San Sebastián	103	0.4
* Santa Isabel	49	0.2
* Toa Alta	802	2.9
* Toa Baja	900	3.3
* Trujillo Alto	735	2.7
* Utuado	61	0.2
* Vega Alta	429	1.6
* Vega Baja	647	2.4
* Vieques	23	0.1
* Villalba	73	0.3
* Yabucoa	186	0.7
* Yauco	158	0.6
* Otro lugar fuera de PR	163	
* No disponible	437	
* Total	27947	

Nota: La información suministrada por fuentes externas al Departamento de Salud podría variar una vez sea finalizado el proceso de corroboración de los datos por parte de la agencia.

DISTRIBUCIÓN DE LOS CASOS CONFIRMADOS (PRUEBA MOLECULAR) POR REGION DE SALUD

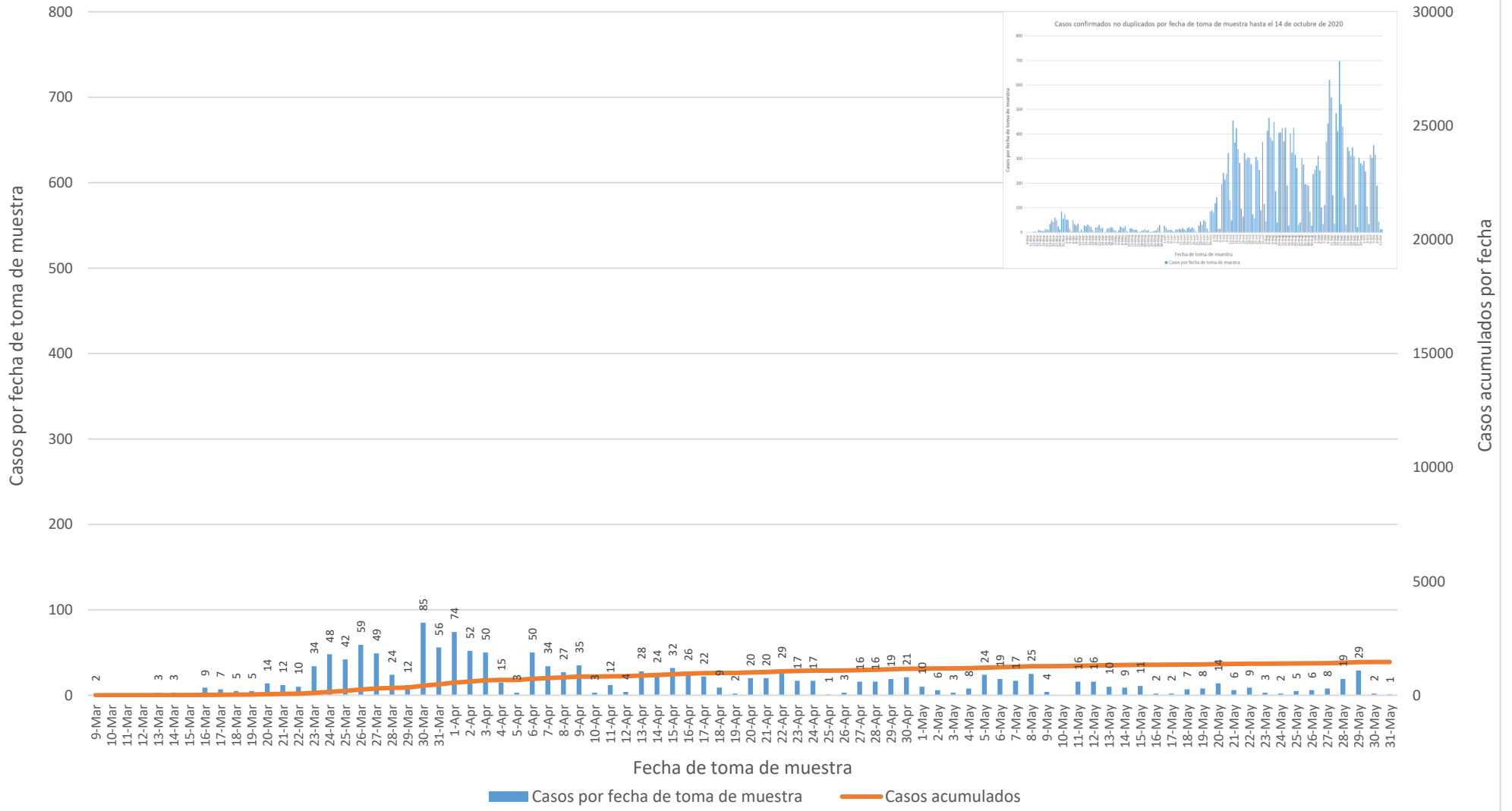
Región de Salud	Frecuencia (n)	Porcentaje (%)
* Arecibo	2817	10.1
* Bayamón	6366	23.1
* Caguas	3700	10.8
* Fajardo	904	3.3
* Mayagüez	1995	8.8
* Metro	9928	37.0
* Ponce	1648	6.9
* Fuera de PR	301	
* No disponible	288	

DISTRIBUCIÓN DE LOS CASOS CONFIRMADOS (PRUEBA MOLECULAR) POR GRUPOS DE EDAD Y GÉNERO:

Grupo de edad (años)	Femenino		Masculino		Total	
	(n)	(%)	(n)	(%)	(n)	(%)
< 10	690	4.6	698	5.4	1388	5.0
10-19	1135	7.6	1080	8.4	2215	7.9
20-29	2813	18.7	2084	16.2	4897	17.5
30-39	2526	16.8	2171	16.8	4697	16.8
40-49	2514	16.7	2237	17.4	4751	17.0
50-59	2342	15.6	2030	15.7	4372	15.7
60-69	1514	10.1	1317	10.2	2831	10.1
70-79	902	6.0	826	6.4	1728	6.2
≥ 80	593	3.9	450	3.5	1043	3.7
No disponible	12	-	13	-	25	-
Total	15041	100.0	12906	100.0	27947	100.0

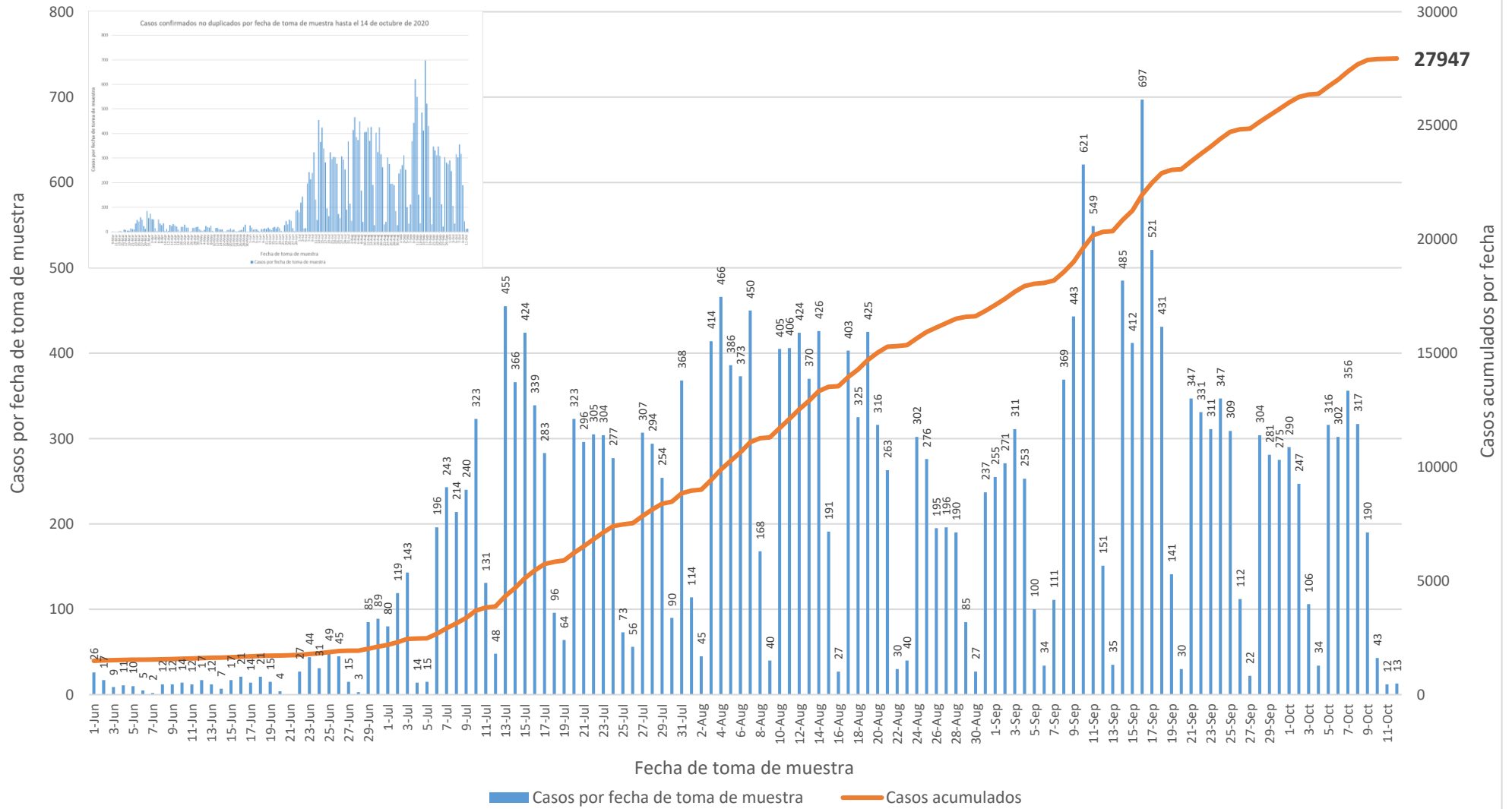
Casos confirmados no duplicados por fecha de toma de muestra hasta el 14 de octubre de 2020

Parte I



Casos confirmados no duplicados por fecha de toma de muestra hasta el 14 de octubre de 2020

Parte II



DISTRIBUCIÓN DE LOS CASOS PROBABLES (PRUEBA SEROLÓGICA) POR MUNICIPIO DE RESIDENCIA:

Característica	Frecuencia (n)	Porcentaje (%)
* Adjuntas	80	0.3
* Aguada	201	0.7
* Aguadilla	287	1.1
* Aguas Buenas	153	0.6
* Aibonito	127	0.5
* Añasco	162	0.6
* Arecibo	495	1.8
* Arroyo	142	0.5
* Barceloneta	146	0.5
* Barranquitas	337	1.2
* Bayamón	1975	7.3
* Cabo Rojo	311	1.1
* Caguas	890	3.3
* Camuy	185	0.7
* Canóvanas	375	1.4
* Carolina	1313	4.8
* Cataño	269	1.0
* Cayey	317	1.2
* Ceiba	101	0.4
* Ciales	135	0.5
* Cidra	205	0.8
* Coamo	244	0.9
* Comerío	136	0.5
* Corozal	431	1.6
* Culebra	5	0.0
* Dorado	531	2.0
* Fajardo	367	1.4
* Florida	265	1.0
* Guánica	83	0.3
* Guayama	232	0.9
* Guayanilla	143	0.5
* Guaynabo	916	3.4
* Gurabo	286	1.1
* Hatillo	180	0.7
* Hormigueros	95	0.4
* Humacao	355	1.3
* Isabela	189	0.7
* Jayuya	217	0.8
* Juana Díaz	234	0.9
* Juncos	219	0.8
* Lajas	135	0.5
* Lares	278	1.0
* Las Marías	64	0.2

Característica	Frecuencia (n)	Porcentaje (%)
* Las Piedras	255	0.9
* Loíza	152	0.6
* Luquillo	160	0.6
* Manatí	400	1.5
* Maricao	43	0.2
* Maunabo	110	0.4
* Mayagüez	522	1.9
* Moca	251	0.9
* Morovis	242	0.9
* Naguabo	127	0.5
* Naranjito	440	1.6
* Orocovis	189	0.7
* Patillas	139	0.5
* Peñuelas	79	0.3
* Ponce	582	2.1
* Quebradillas	94	0.3
* Rincón	117	0.4
* Rio Grande	325	1.2
* Sabana Grande	133	0.5
* Salinas	405	1.5
* San Germán	168	0.6
* San Juan	3608	13.3
* San Lorenzo	244	0.9
* San Sebastián	457	1.7
* Santa Isabel	160	0.6
* Toa Alta	703	2.6
* Toa Baja	834	3.1
* Trujillo Alto	574	2.1
* Utuado	129	0.5
* Vega Alta	452	1.7
* Vega Baja	449	1.7
* Vieques	78	0.3
* Villalba	98	0.4
* Yabucoa	249	0.9
* Yauco	309	1.1
* Otro lugar fuera de PR	641	
* No disponible	409	
* Total	28138	

Nota: La información suministrada por fuentes externas al Departamento de Salud podría variar una vez sea finalizado el proceso de corroboración de los datos por parte de la agencia.

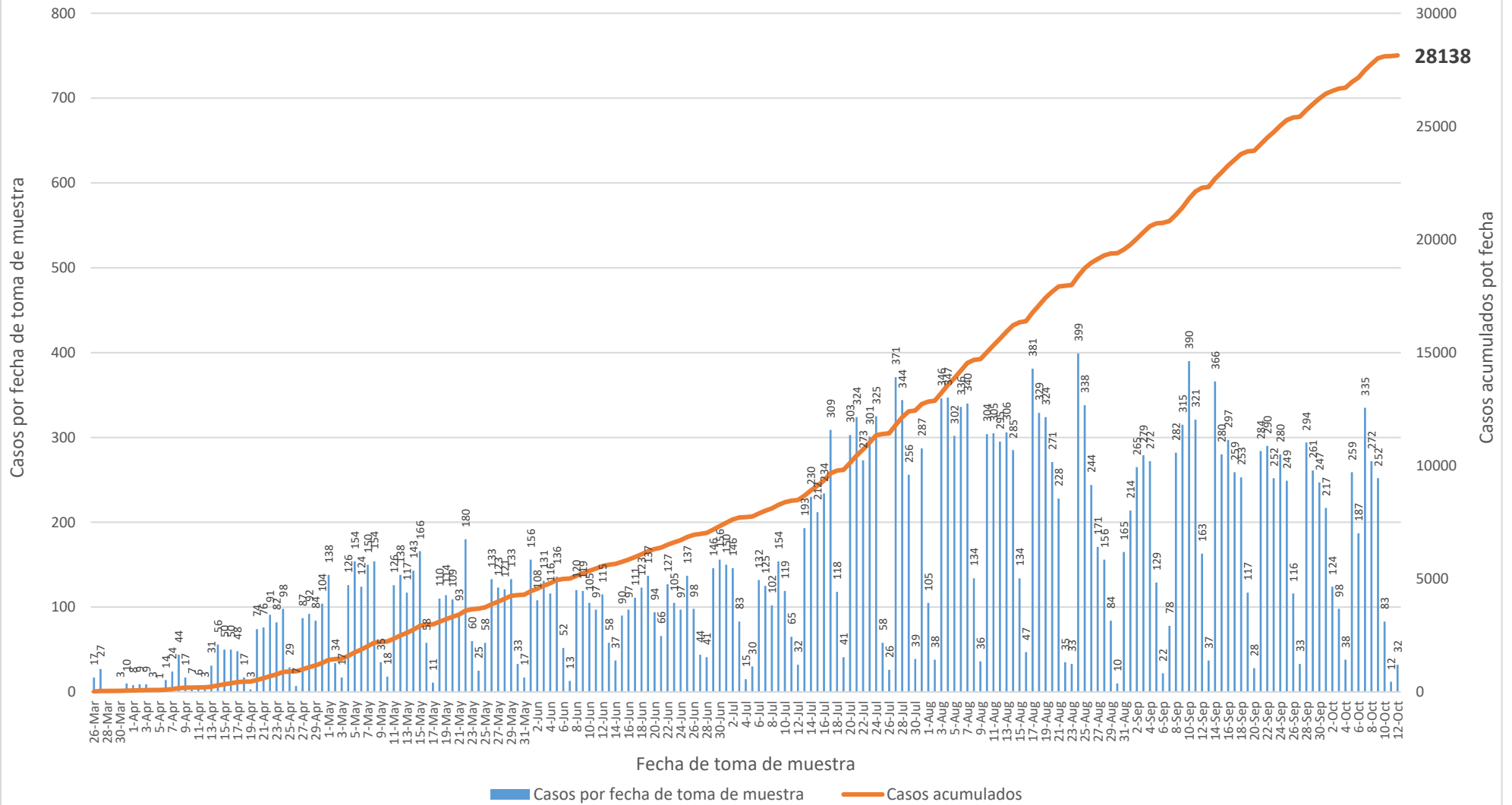
DISTRIBUCIÓN DE LOS CASOS PROBABLES (PRUEBA SEROLÓGICA) POR REGION DE SALUD:

Región de Salud	Frecuencia (n)	Por ciento (%)
* Arecibo	3001	11.1
* Bayamón	6297	23.2
* Caguas	3537	13.1
* Fajardo	1036	3.8
* Mayagüez	3138	11.6
* Metro	6938	25.6
* Ponce	3146	11.6
* Fuera de PR	793	
* No disponible	252	

DISTRIBUCIÓN DE LOS CASOS PROBABLES (PRUEBA SEROLÓGICA) POR GRUPOS DE EDAD Y GÉNERO:

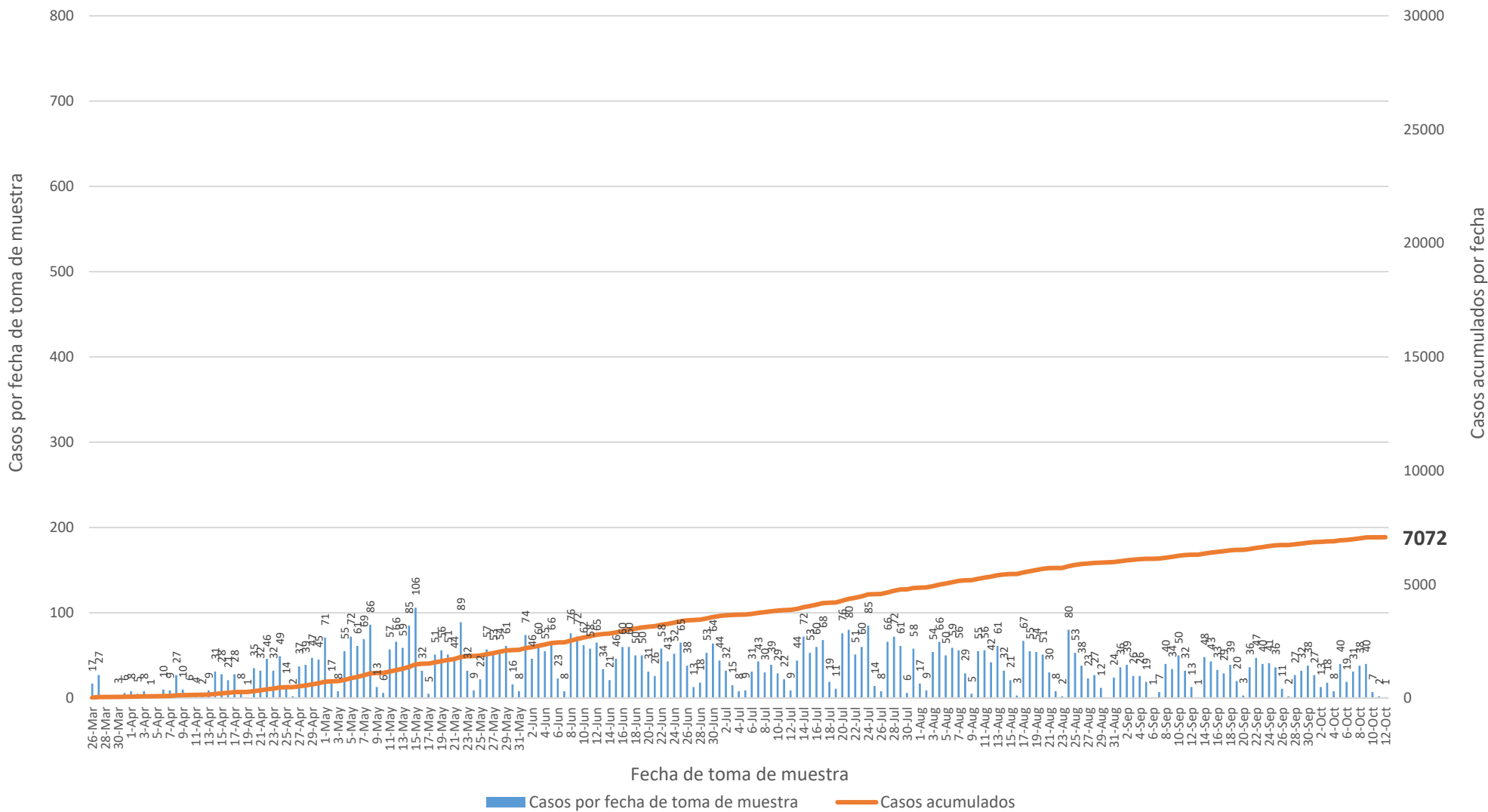
Grupo de edad (años)	Femenino		Masculino		Total	
	(n)	(%)	(n)	(%)	(n)	(%)
< 10	501	3.2	452	3.6	953	3.4
10-19	984	6.3	807	6.5	1791	6.4
20-29	2591	16.5	2042	16.5	4633	16.5
30-39	2353	15.0	1810	14.6	4163	14.8
40-49	2551	16.2	2011	16.2	4562	16.2
50-59	2490	15.9	2012	16.2	4502	16.0
60-69	1987	12.7	1655	13.3	3642	13.0
70-79	1367	8.7	1073	8.6	2440	8.7
≥ 80	875	5.6	544	4.4	1419	5.0
No disponible	17	-	16	-	33	-
Total	15716	100.0	12422	100.0	28138	100.0

Casos probables no duplicados por fecha de toma de muestra hasta el 14 de octubre de 2020

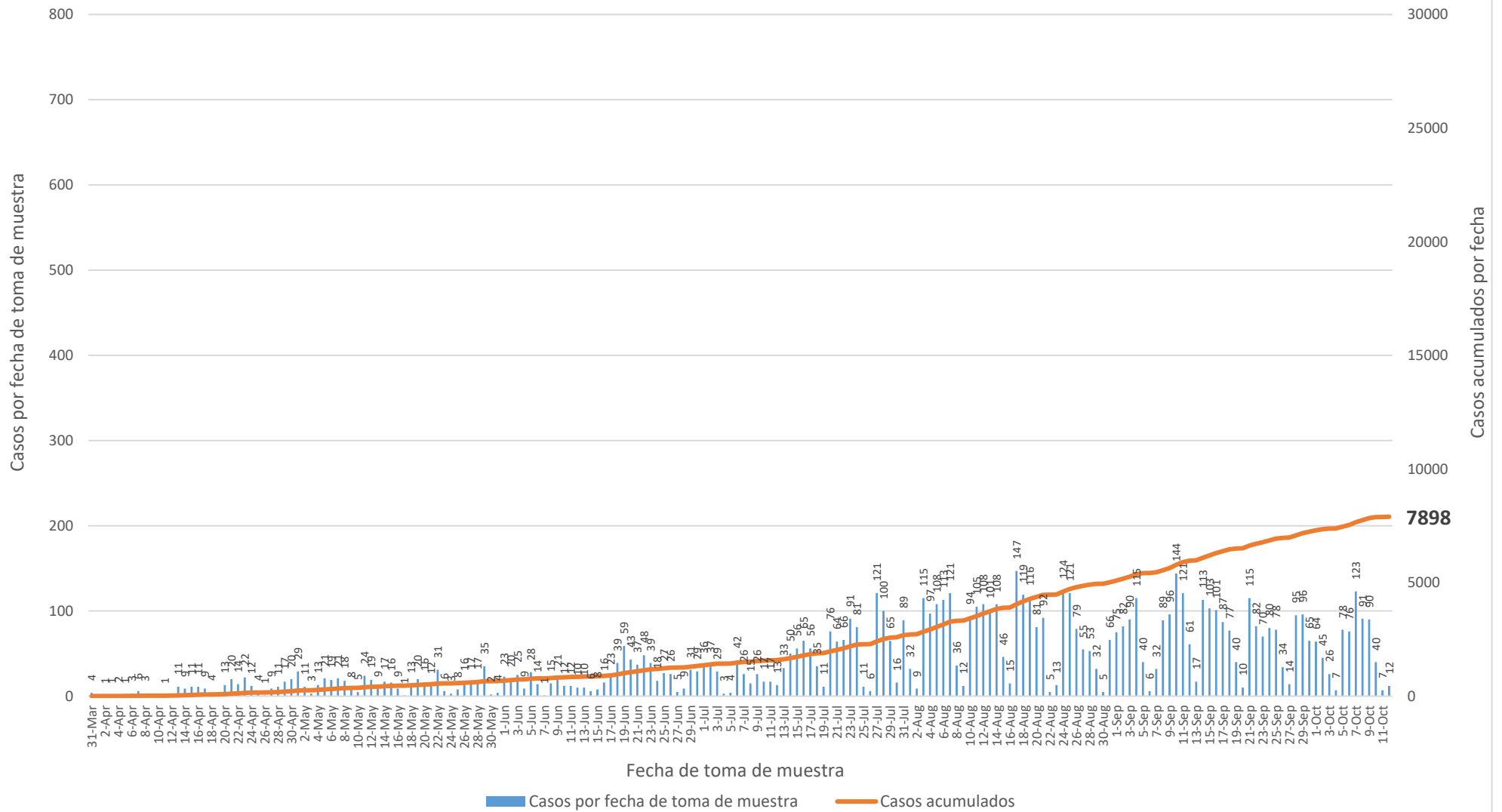


Nota: Incluye 10 casos con pruebas serológicas reportadas como positivas sin especificar el anticuerpo detectado.

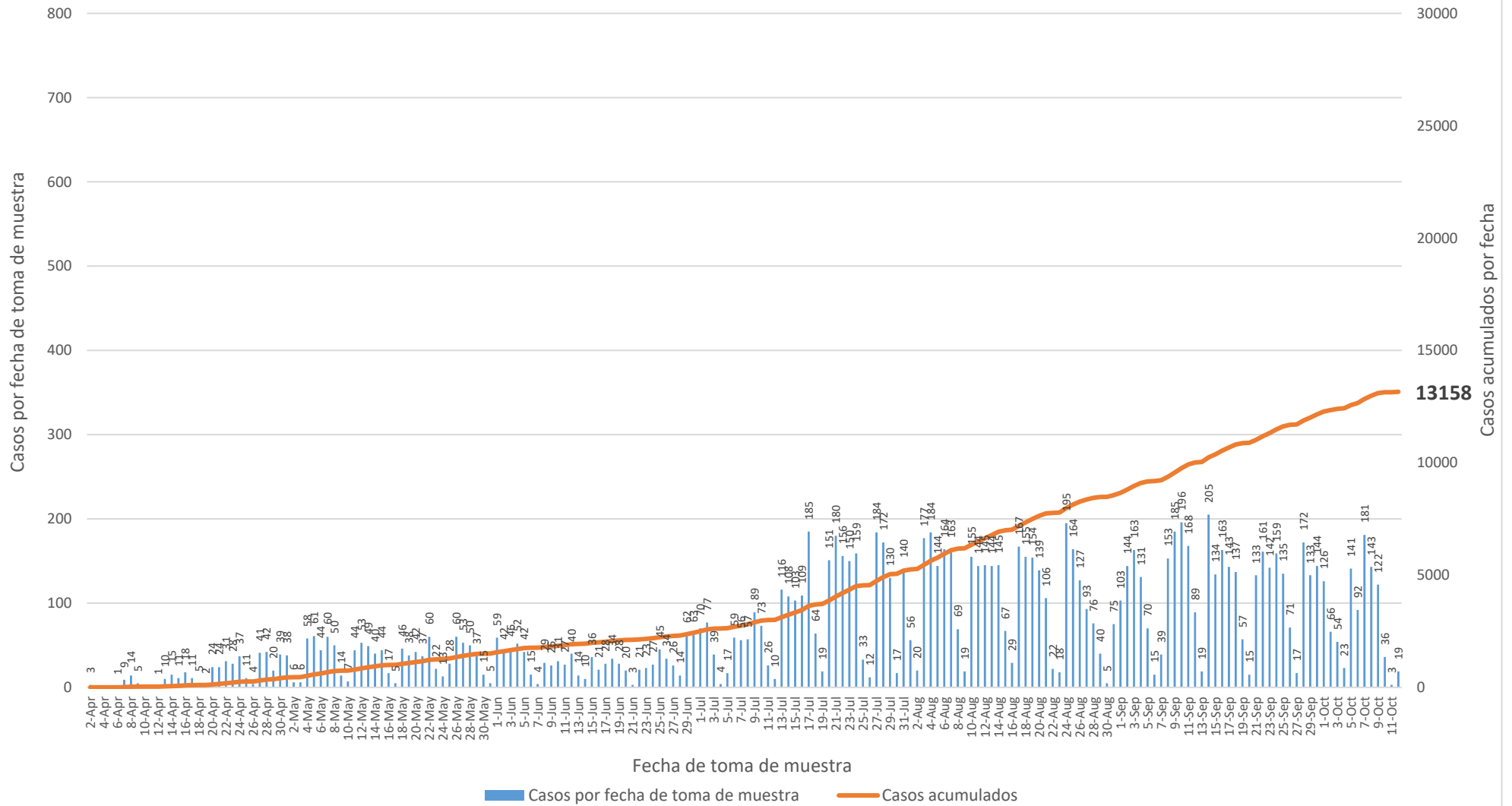
Casos probables IgM no duplicados por fecha de toma de muestra hasta el 14 de octubre de 2020



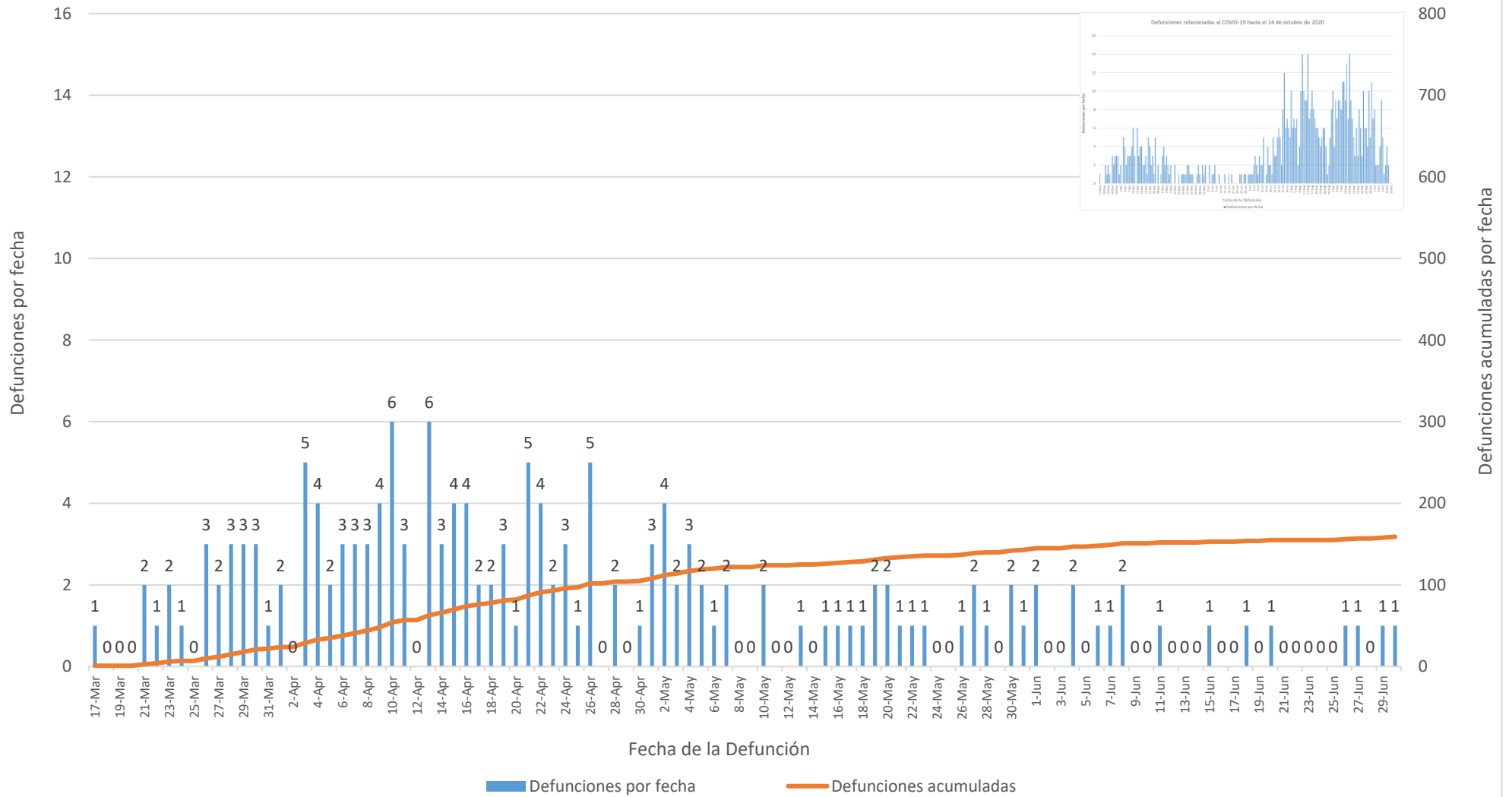
Casos probables IgM/IgG no duplicados por fecha de toma de muestra hasta el 14 de octubre de 2020



Casos probables IgG no duplicados por fecha de toma de muestra hasta el 14 de octubre de 2020



Defunciones relacionadas al COVID-19 hasta el 14 de octubre de 2020 Parte I



Defunciones relacionadas al COVID-19 hasta el 14 de octubre de 2020 Parte II

