

DEPARTAMENTO DE SALUD
INFORME DE CASOS COVID-19

Fecha de actualización de datos: 24 de octubre de 2020

¹Total de casos confirmados (RT-PCR) adicionales (no duplicados): 650

* Total de casos confirmados acumulados²: 31,737

³Total de casos probables (IgM+, IgM+/IgG+, IgG+) adicionales (no duplicados) 542

* Total de casos probables acumulados⁴: 30,766

Desglose de casos probables acumulados por inmunoglobulina (Ig) detectada:

*Subtotal de casos probables IgM+: 7,421

*Subtotal de casos probables IgM+/IgG+: 8,793

*Subtotal de casos probables IgG+: 14,542

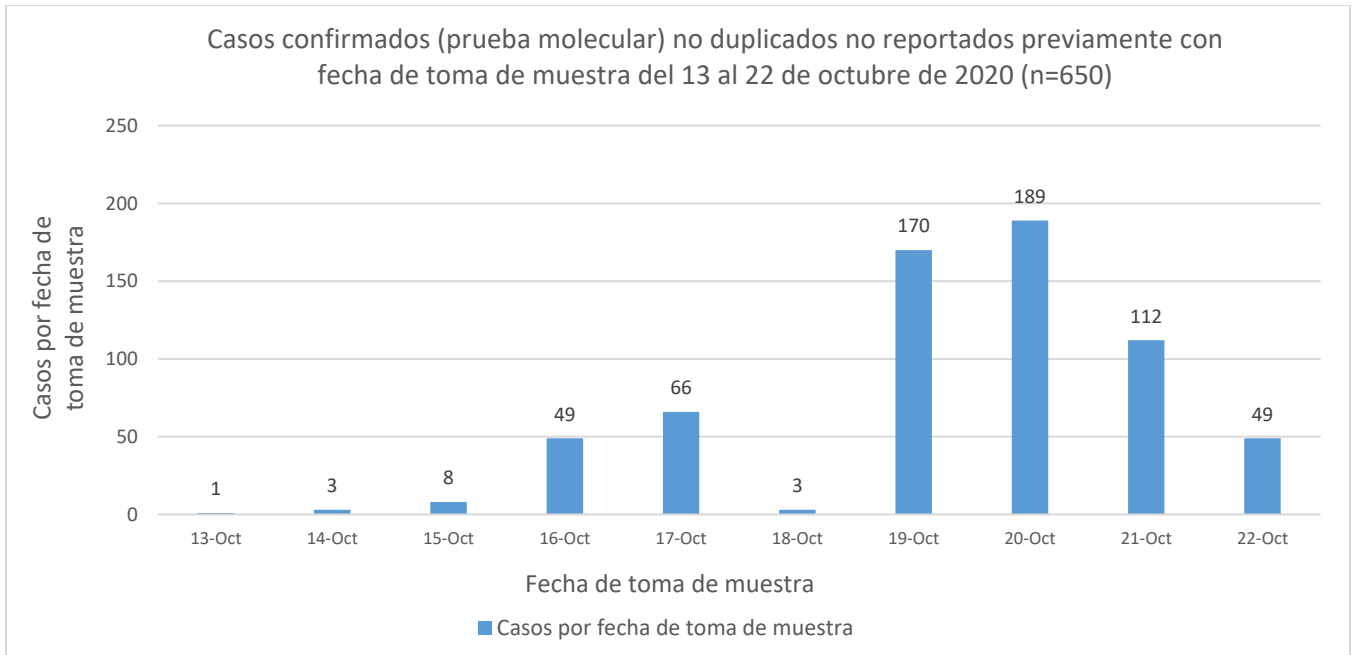
*Subtotal de casos probables Ig no especificada: 10

⁵Total de muertes COVID-19 (acumulado): 801

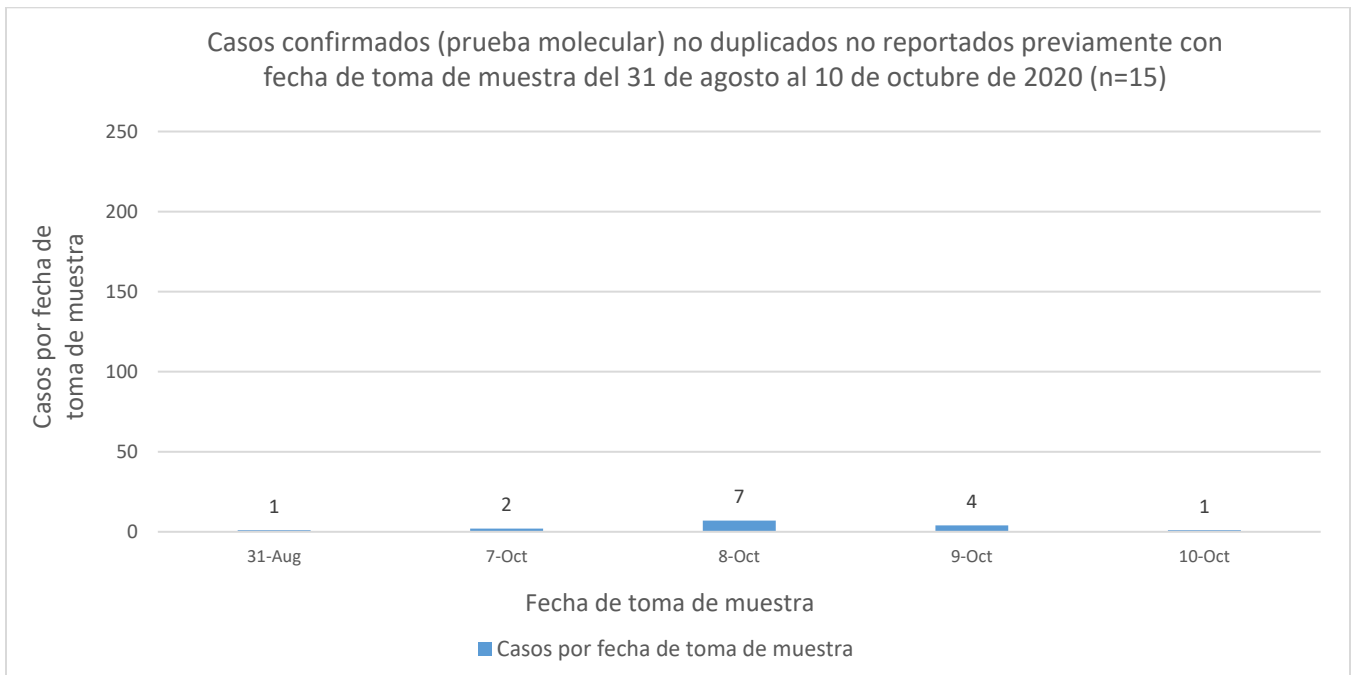
*Muertes Confirmadas COVID-19: 610

*Muertes Probables COVID-19: 191

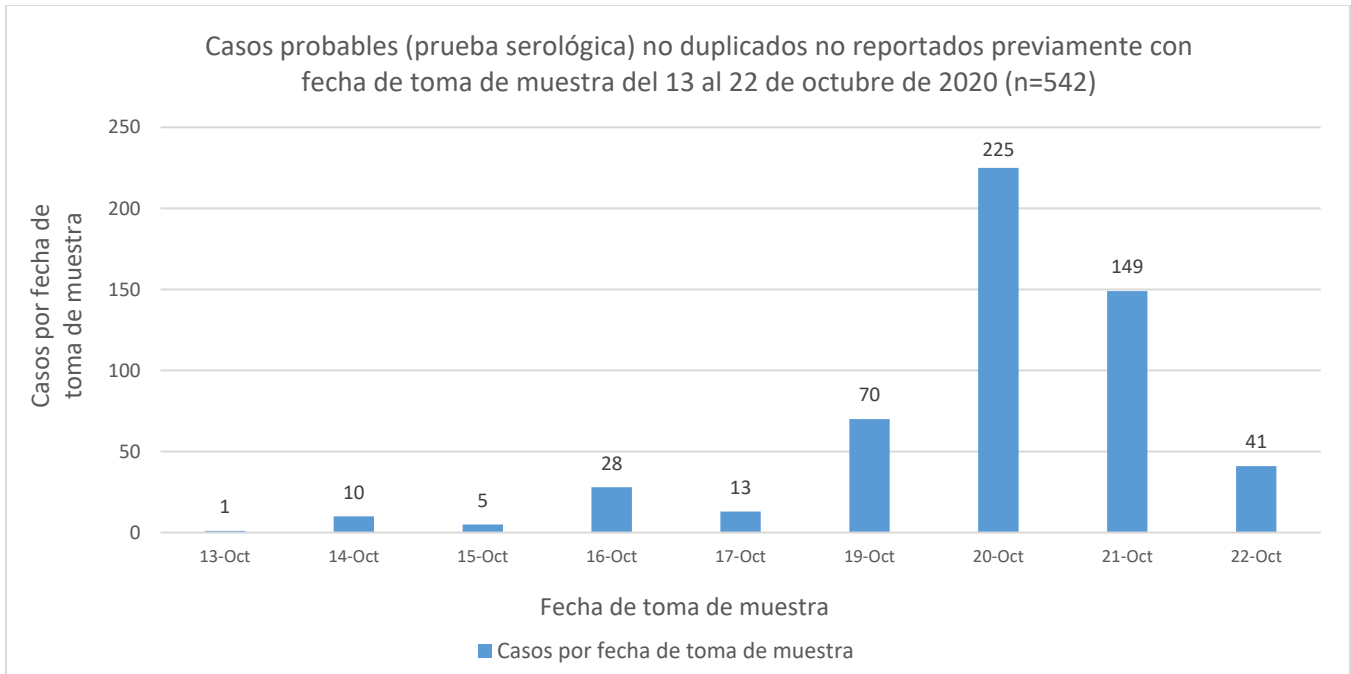
¹Los casos confirmados son casos con una prueba molecular (RT-PCR) positiva. El número de casos confirmados adicionales desde el último informe no implica que estos casos corresponden a las últimas 24 horas. El total incluye casos con muestras tomadas del 13 al 22 de octubre de 2020. La gráfica muestra la distribución de los 650 casos adicionales por la fecha de toma de la muestra.



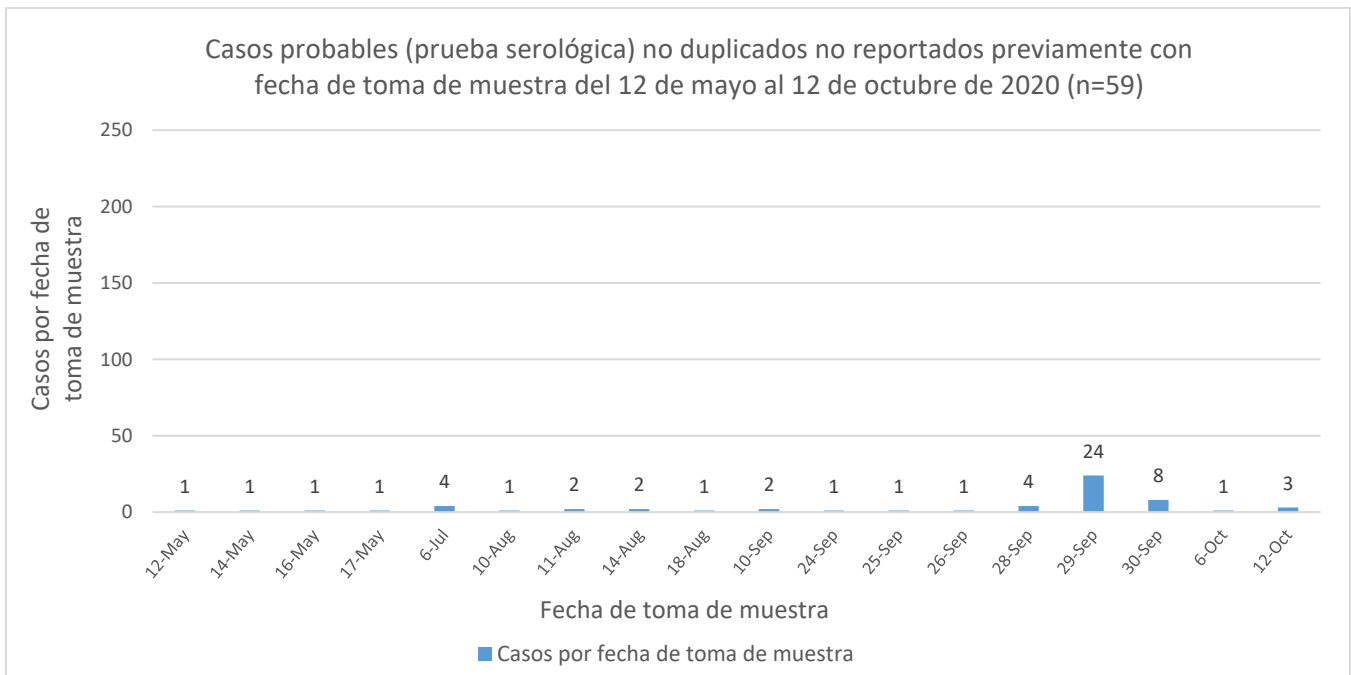
²El total acumulado de casos confirmados fue ajustado. Se sumaron quince (15) casos con fecha de toma de muestra del 31 de agosto de 2020 al 10 de octubre de 2020. La gráfica muestra la distribución de los 15 casos adicionales por la fecha de toma de la muestra.



³Los casos probables son casos con una prueba serológica positiva. El número de casos probables adicionales desde el último informe no implica que estos casos corresponden a las últimas 24 horas. El total incluye casos con muestras tomadas del 13 al 22 de octubre de 2020. La gráfica muestra la distribución de los 542 casos adicionales por la fecha de toma de muestra.



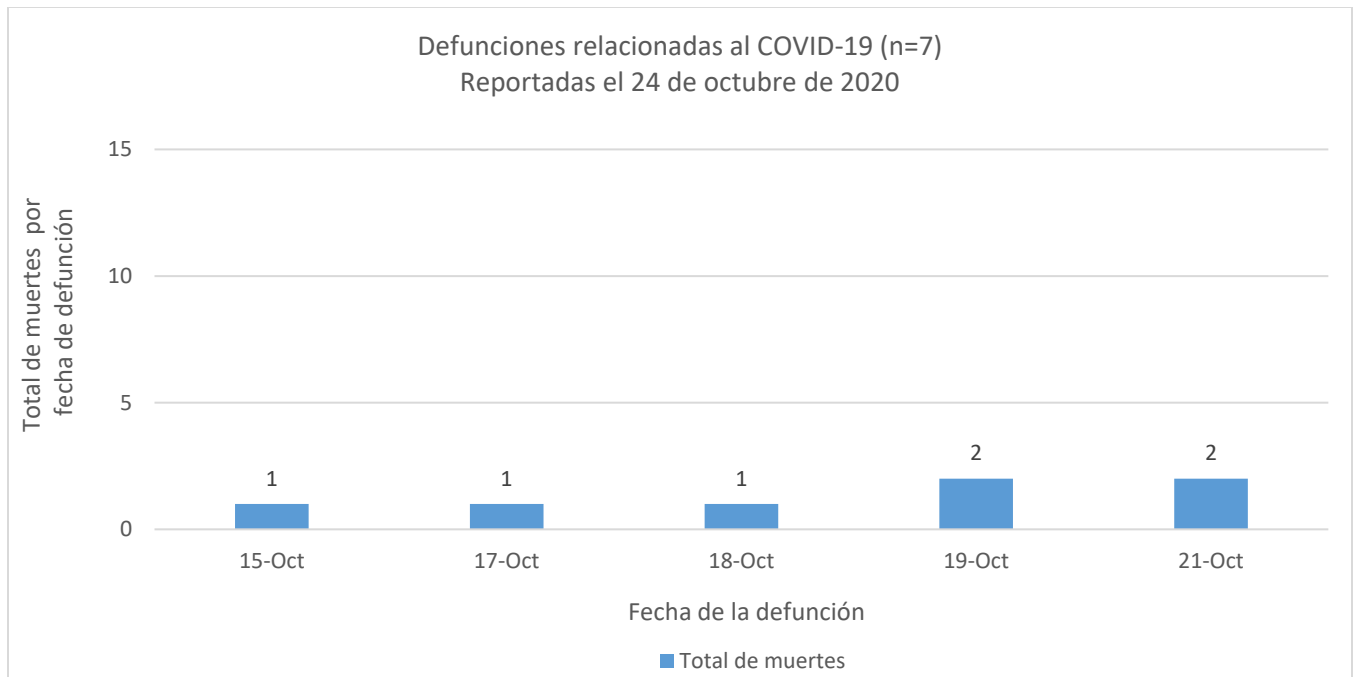
⁴El total acumulado de casos probables fue ajustado. Se restaron cuarenta y dos (42) casos que tuvieron una prueba molecular positiva posteriormente, y que se sumaron a los casos confirmados adicionales reportados en este informe. Por otra parte, se sumaron cincuenta y nueve (59) casos con fecha de toma de muestra del 12 de mayo de 2020 al 12 de octubre de 2020. La gráfica muestra la distribución de los 59 casos adicionales por la fecha de toma de la muestra.



Además, entre los casos probables, se restó un (1) caso duplicado con fecha de toma de muestra del 25 de septiembre de 2020.

⁵ Muertes confirmadas COVID-19 son muertes de personas con una o más pruebas moleculares positivas. Muertes probables por COVID-19 incluye muertes de: 1) Personas que reúnen los criterios clínicos y la evidencia epidemiológica según definida por el CSTE; 2. Personas con una prueba serológica positiva y que reúnen los criterios clínicos o la evidencia epidemiológica según definida por el CSTE; y 3) Muertes que cumplen con los criterios de estadísticas vitales en las cuales no se realizaron pruebas de confirmación para COVID-19. Esto de acuerdo con las recomendaciones provisionales del “Council of State and Territorial Epidemiologists” (CSTE) y del “National Center for Health Statistics” de los Centros para el Control y la Prevención de Enfermedades (CDC). El cambio en el número de muertes no debe interpretarse como que éstas hayan ocurrido en las últimas 24 horas. De igual forma, es importante señalar que el total de muertes puede variar en la medida en que se dan los procesos de registro y codificación de las causas de muerte, lo que puede tomar varios días.

La gráfica muestra la distribución de las siete (7) muertes adicionales reportadas hoy, 24 de octubre de 2020, por la fecha de defunción.



DISTRIBUCIÓN DE LOS CASOS CONFIRMADOS (PRUEBA MOLECULAR) POR MUNICIPIO DE RESIDENCIA:

Característica	Frecuencia (n)	Porcentaje (%)
* Adjuntas	96	0.3
* Aguada	210	0.7
* Aguadilla	239	0.8
* Aguas Buenas	198	0.6
* Aibonito	74	0.2
* Añasco	90	0.3
* Arecibo	541	1.7
* Arroyo	49	0.2
* Barceloneta	157	0.5
* Barranquitas	238	0.8
* Bayamón	2674	8.6
* Cabo Rojo	172	0.6
* Caguas	1172	3.8
* Camuy	178	0.6
* Canóvanas	496	1.6
* Carolina	2413	7.8
* Cataño	300	1.0
* Cayey	149	0.5
* Ceiba	72	0.2
* Ciales	185	0.6
* Cidra	203	0.7
* Coamo	122	0.4
* Comerío	134	0.4
* Corozal	375	1.2
* Culebra	17	0.1
* Dorado	503	1.6
* Fajardo	294	0.9
* Florida	103	0.3
* Guánica	57	0.2
* Guayama	125	0.4
* Guayanilla	87	0.3
* Guaynabo	1249	4.0
* Gurabo	431	1.4
* Hatillo	222	0.7
* Hormigueros	106	0.3
* Humacao	365	1.2
* Isabela	157	0.5
* Jayuya	62	0.2
* Juana Díaz	182	0.6
* Juncos	319	1.0
* Lajas	55	0.2
* Lares	130	0.4
* Las Marías	56	0.2

Característica	Frecuencia (n)	Porcentaje (%)
* Las Piedras	377	1.2
* Loíza	203	0.7
* Luquillo	147	0.5
* Manatí	301	1.0
* Maricao	48	0.2
* Maunabo	60	0.2
* Mayagüez	439	1.4
* Moca	173	0.6
* Morovis	345	1.1
* Naguabo	234	0.8
* Naranjito	349	1.1
* Orocovis	214	0.7
* Patillas	52	0.2
* Peñuelas	62	0.2
* Ponce	545	1.8
* Quebradillas	155	0.5
* Rincón	115	0.4
* Rio Grande	457	1.5
* Sabana Grande	87	0.3
* Salinas	104	0.3
* San Germán	125	0.4
* San Juan	6162	19.9
* San Lorenzo	437	1.4
* San Sebastián	125	0.4
* Santa Isabel	53	0.2
* Toa Alta	908	2.9
* Toa Baja	1009	3.3
* Trujillo Alto	883	2.8
* Utuado	84	0.3
* Vega Alta	487	1.6
* Vega Baja	706	2.3
* Vieques	23	0.1
* Villalba	98	0.3
* Yabucoa	202	0.7
* Yauco	175	0.6
* Otro lugar fuera de PR	163	
* No disponible	573	
* Total	31737	

Nota: La información suministrada por fuentes externas al Departamento de Salud podría variar una vez sea finalizado el proceso de corroboración de los datos por parte de la agencia.

DISTRIBUCIÓN DE LOS CASOS CONFIRMADOS (PRUEBA MOLECULAR) POR REGION DE SALUD

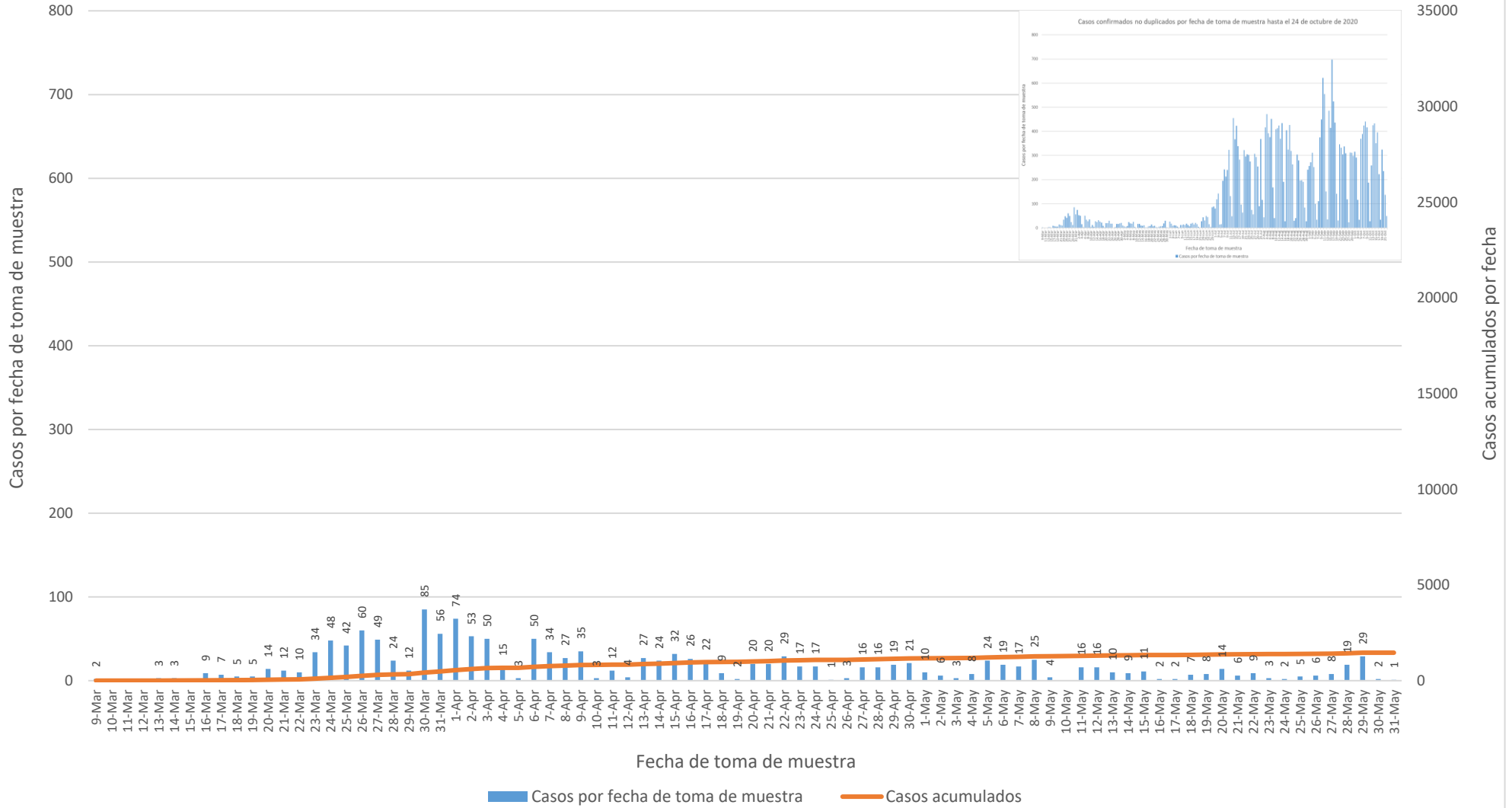
Región de Salud	Frecuencia (n)	Porcentaje (%)
* Arecibo	3106	10.0
* Bayamón	7194	23.2
* Caguas	4219	13.6
* Fajardo	1011	3.3
* Mayagüez	2195	7.1
* Metro	11412	36.8
* Ponce	1869	6.0
* Fuera de PR	445	
* No disponible	286	

DISTRIBUCIÓN DE LOS CASOS CONFIRMADOS (PRUEBA MOLECULAR) POR GRUPOS DE EDAD Y GÉNERO:

Grupo de edad (años)	Femenino		Masculino		Total	
	(n)	(%)	(n)	(%)	(n)	(%)
< 10	803	4.7	815	5.6	1618	5.1
10-19	1335	7.8	1244	8.5	2579	8.1
20-29	3185	18.7	2390	16.3	5575	17.6
30-39	2866	16.8	2478	16.9	5344	16.9
40-49	2833	16.6	2522	17.2	5355	16.9
50-59	2655	15.5	2319	15.9	4974	15.7
60-69	1734	10.2	1466	10.0	3200	10.1
70-79	1009	5.9	907	6.2	1916	6.0
≥ 80	656	3.8	484	3.3	1140	3.6
No disponible	16	-	20	-	36	-
Total	17092	100.0	14645	100.0	31737	100.0

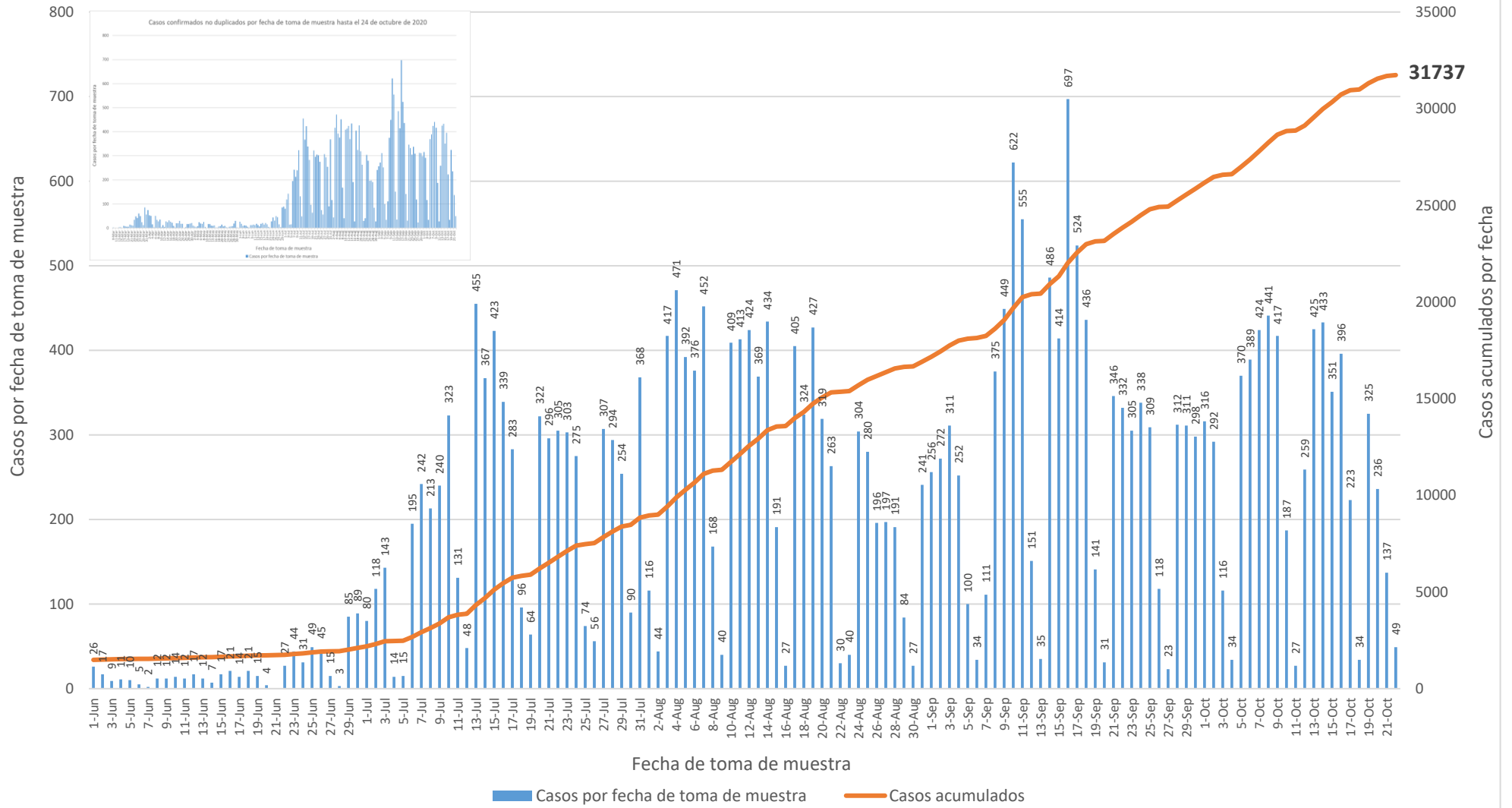
Casos confirmados no duplicados por fecha de toma de muestra hasta el 24 de octubre de 2020

Parte I



Casos confirmados no duplicados por fecha de toma de muestra hasta el 24 de octubre de 2020

Parte II



DISTRIBUCIÓN DE LOS CASOS PROBABLES (PRUEBA SEROLÓGICA) POR MUNICIPIO DE RESIDENCIA:

Característica	Frecuencia (n)	Porcentaje (%)
* Adjuntas	82	0.3
* Aguada	216	0.7
* Aguadilla	319	1.1
* Aguas Buenas	168	0.6
* Aibonito	133	0.4
* Añasco	178	0.6
* Arecibo	524	1.8
* Arroyo	151	0.5
* Barceloneta	150	0.5
* Barranquitas	364	1.2
* Bayamón	2116	7.1
* Cabo Rojo	329	1.1
* Caguas	979	3.3
* Camuy	193	0.7
* Canóvanas	411	1.4
* Carolina	1488	5.0
* Cataño	295	1.0
* Cayey	339	1.1
* Ceiba	116	0.4
* Ciales	142	0.5
* Cidra	214	0.7
* Coamo	268	0.9
* Comerío	146	0.5
* Corozal	488	1.6
* Culebra	5	0.0
* Dorado	588	2.0
* Fajardo	422	1.4
* Florida	279	0.9
* Guánica	96	0.3
* Guayama	250	0.8
* Guayanilla	160	0.5
* Guaynabo	984	3.3
* Gurabo	319	1.1
* Hatillo	195	0.7
* Hormigueros	109	0.4
* Humacao	408	1.4
* Isabela	202	0.7
* Jayuya	221	0.7
* Juana Díaz	256	0.9
* Juncos	253	0.9
* Lajas	151	0.5
* Lares	304	1.0
* Las Marías	65	0.2

Característica	Frecuencia (n)	Porcentaje (%)
* Las Piedras	300	1.0
* Loíza	160	0.5
* Luquillo	172	0.6
* Manatí	423	1.4
* Maricao	46	0.2
* Maunabo	114	0.4
* Mayagüez	554	1.9
* Moca	267	0.9
* Morovis	255	0.9
* Naguabo	136	0.5
* Naranjito	453	1.5
* Orocovis	205	0.7
* Patillas	146	0.5
* Peñuelas	91	0.3
* Ponce	659	2.2
* Quebradillas	110	0.4
* Rincón	120	0.4
* Rio Grande	368	1.2
* Sabana Grande	146	0.5
* Salinas	436	1.5
* San Germán	180	0.6
* San Juan	3922	13.3
* San Lorenzo	272	0.9
* San Sebastián	595	2.0
* Santa Isabel	174	0.6
* Toa Alta	768	2.6
* Toa Baja	905	3.1
* Trujillo Alto	609	2.1
* Utuado	160	0.5
* Vega Alta	475	1.6
* Vega Baja	480	1.6
* Vieques	81	0.3
* Villalba	111	0.4
* Yabucoa	266	0.9
* Yauco	364	1.2
* Otro lugar fuera de PR	641	
* No disponible	526	
* Total	30766	

Nota: La información suministrada por fuentes externas al Departamento de Salud podría variar una vez sea finalizado el proceso de corroboración de los datos por parte de la agencia.

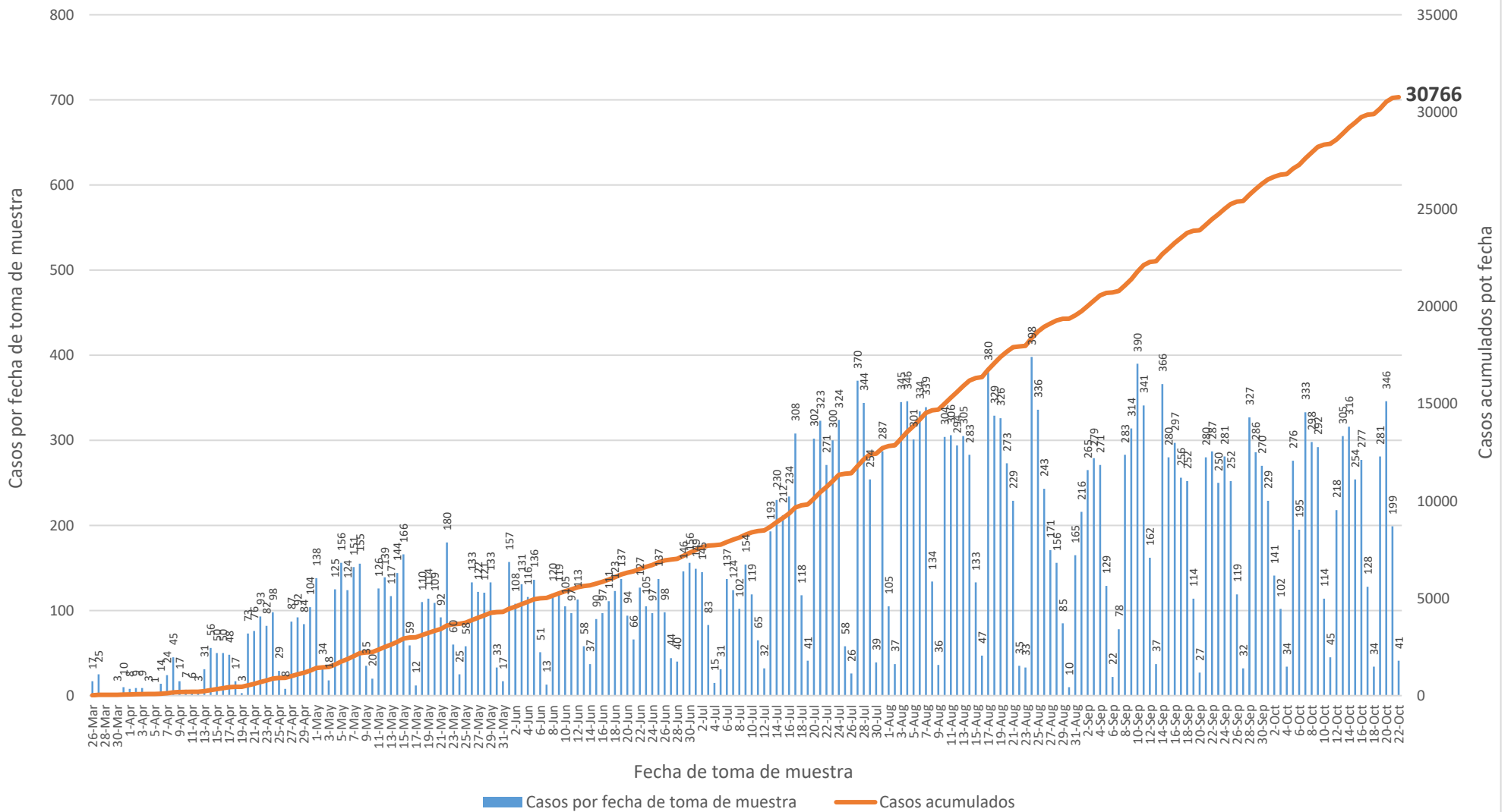
DISTRIBUCIÓN DE LOS CASOS PROBABLES (PRUEBA SEROLÓGICA) POR REGION DE SALUD:

Región de Salud	Frecuencia (n)	Porcentaje (%)
* Arecibo	3218	10.9
* Bayamón	6803	23.0
* Caguas	3900	13.2
* Fajardo	1164	3.9
* Mayagüez	3480	11.8
* Metro	7573	25.6
* Ponce	3464	11.7
* Fuera de PR	916	
* No disponible	248	

DISTRIBUCIÓN DE LOS CASOS PROBABLES (PRUEBA SEROLÓGICA) POR GRUPOS DE EDAD Y GÉNERO:

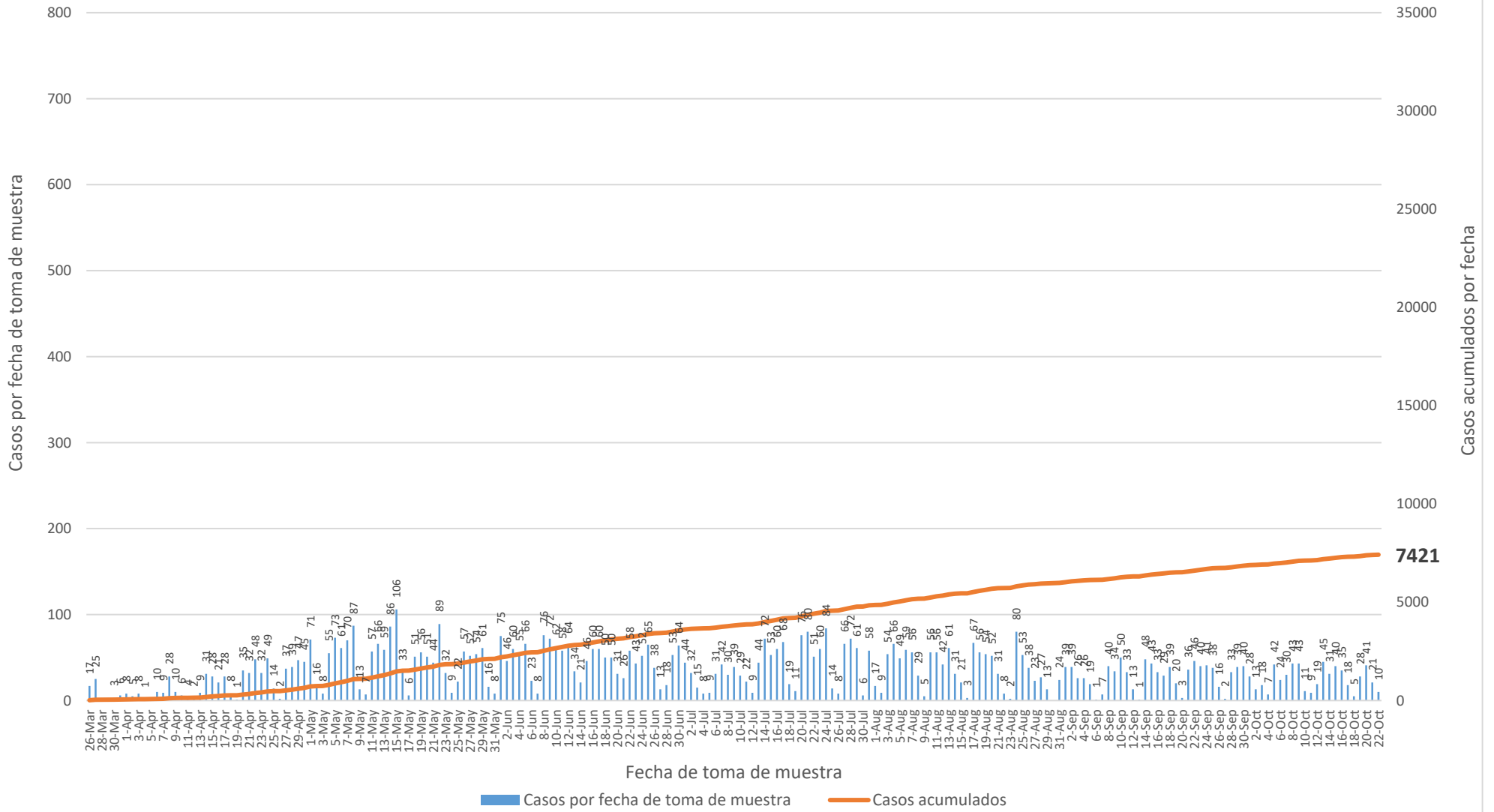
Grupo de edad (años)	Femenino		Masculino		Total	
	(n)	(%)	(n)	(%)	(n)	(%)
< 10	556	3.2	512	3.8	1068	3.5
10-19	1088	6.3	890	6.6	1978	6.4
20-29	2844	16.6	2219	16.3	5063	16.5
30-39	2584	15.1	1958	14.4	4542	14.8
40-49	2772	16.2	2193	16.2	4965	16.2
50-59	2691	15.7	2205	16.2	4896	15.9
60-69	2159	12.6	1800	13.3	3959	12.9
70-79	1505	8.8	1194	8.8	2699	8.8
≥ 80	956	5.6	603	4.4	1559	5.1
No disponible	19	-	18	-	37	-
Total	17174	100.0	13592	100.0	30766	100.0

Casos probables no duplicados por fecha de toma de muestra hasta el 24 de octubre de 2020

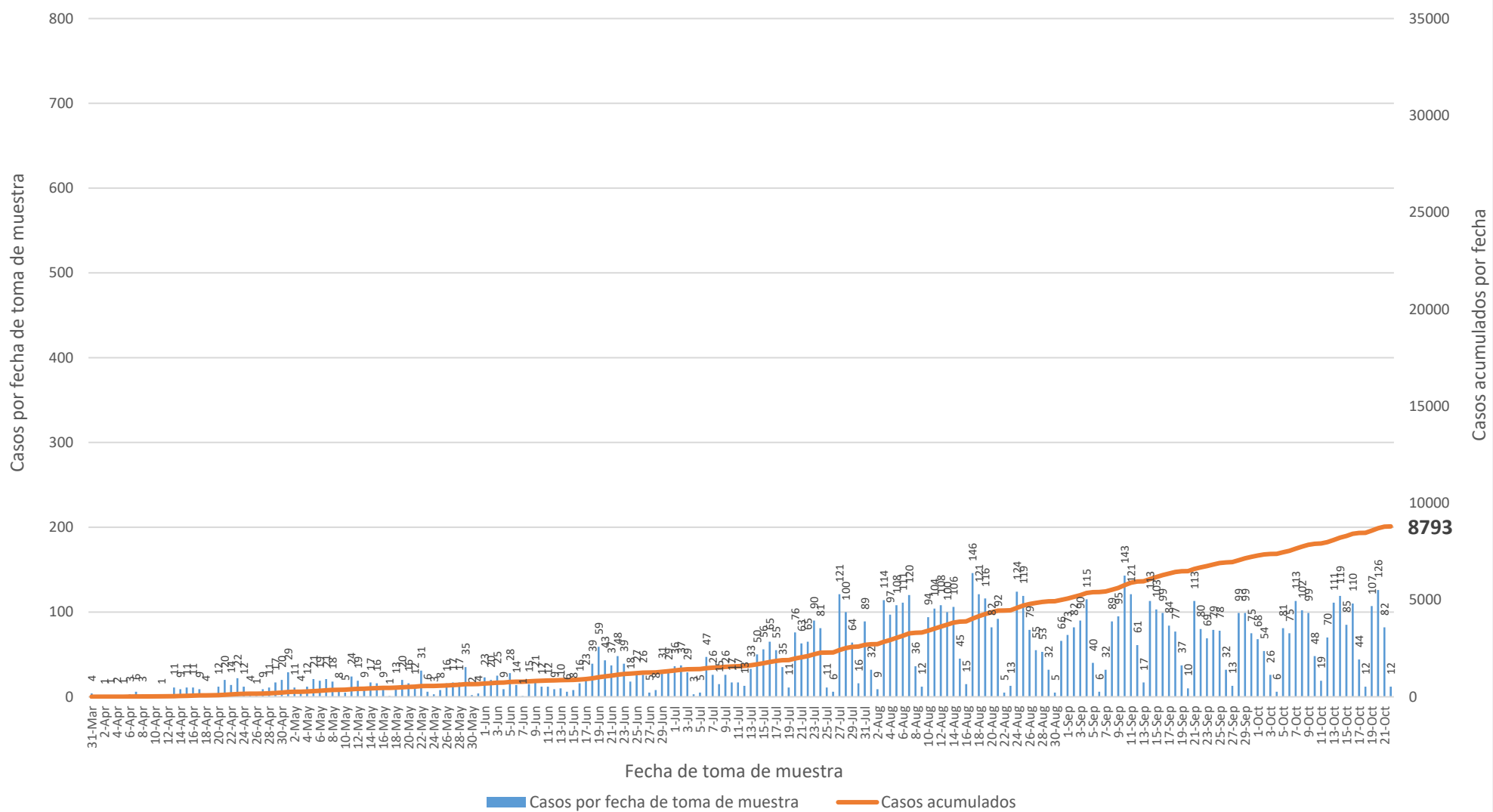


Nota: Incluye 10 casos con pruebas serológicas reportadas como positivas sin especificar el anticuerpo detectado.

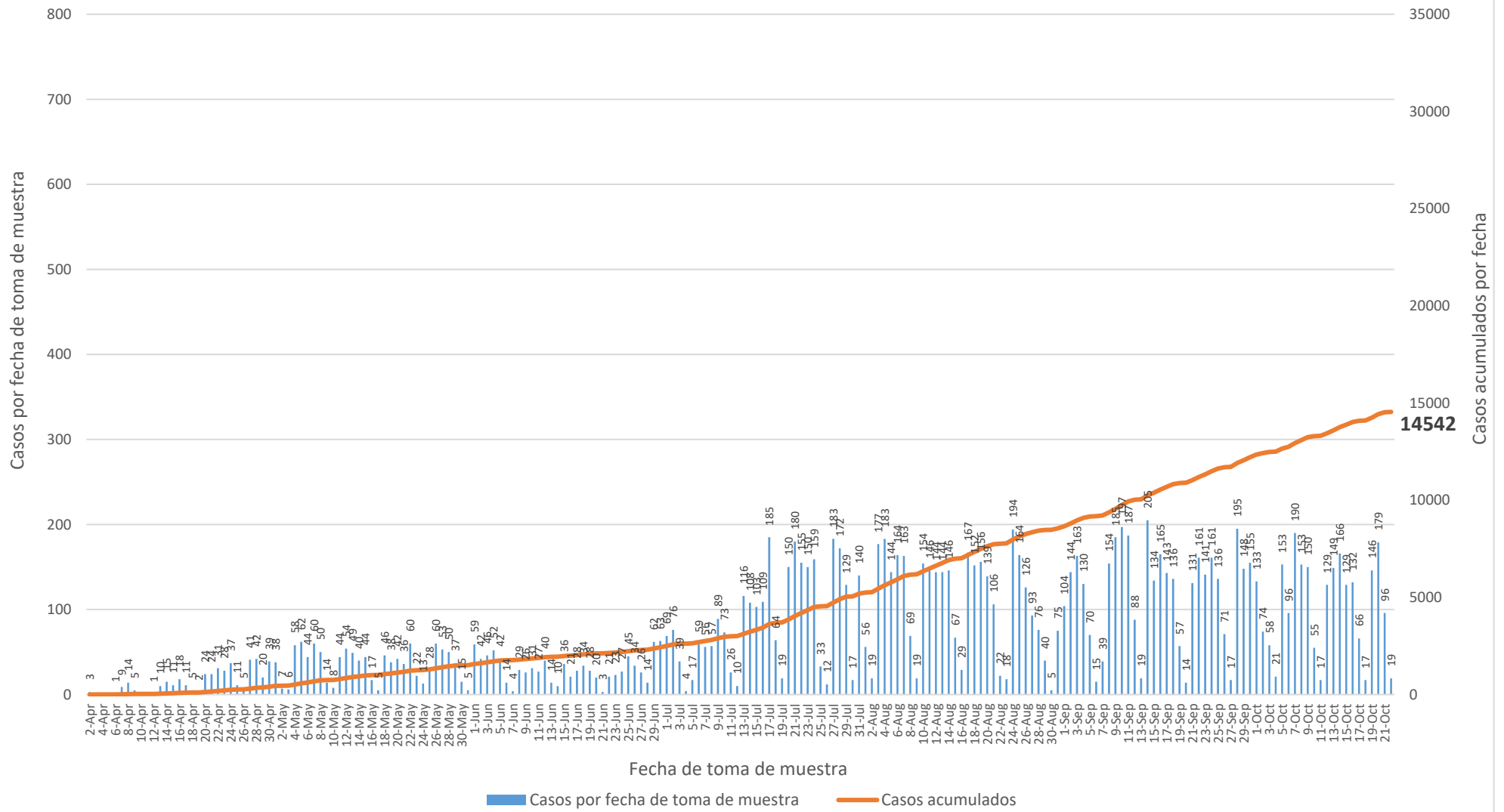
Casos probables IgM no duplicados por fecha de toma de muestra hasta el 24 de octubre de 2020



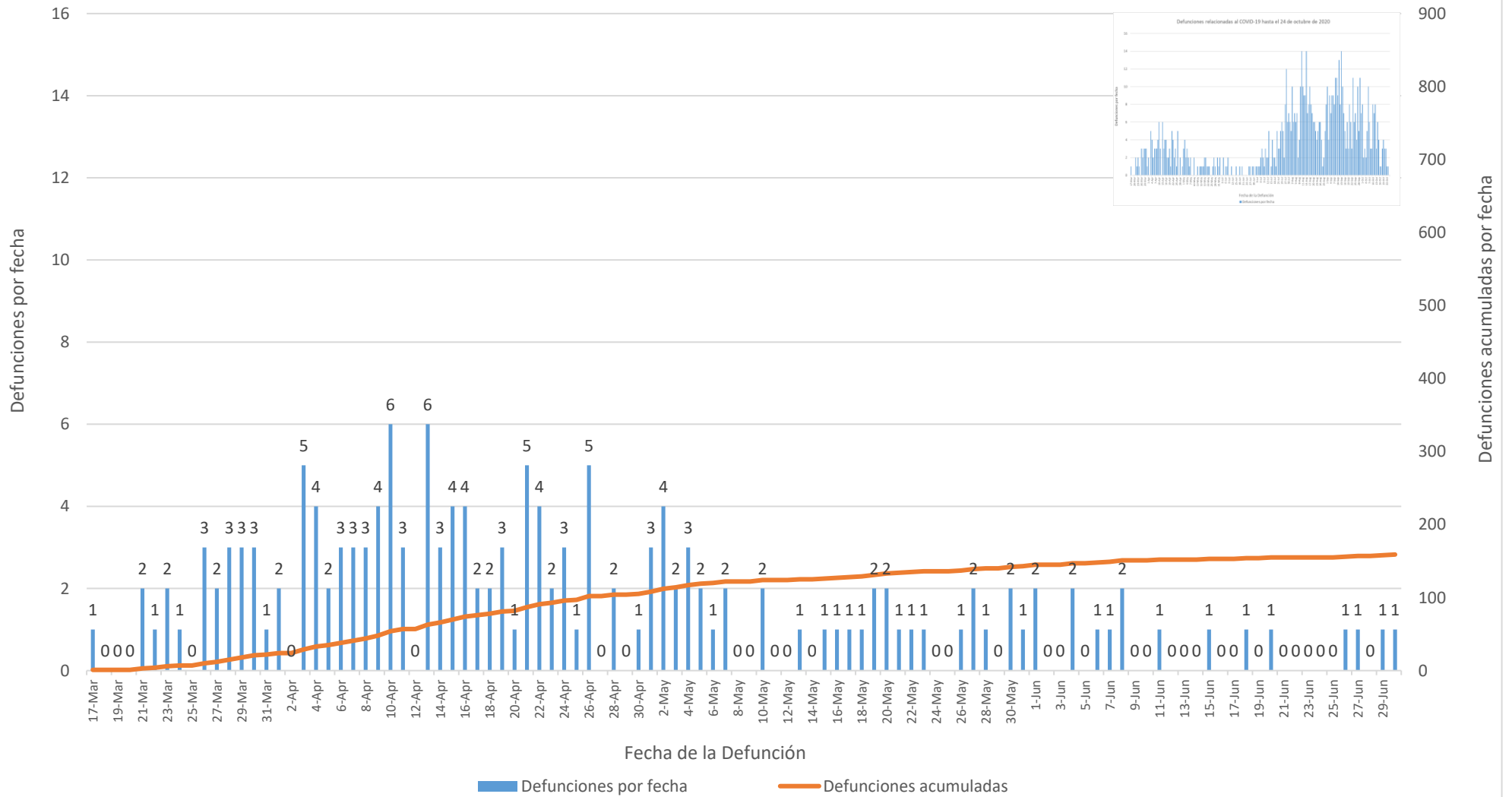
Casos probables IgM/IgG no duplicados por fecha de toma de muestra hasta el 24 de octubre de 2020



Casos probables IgG no duplicados por fecha de toma de muestra hasta el 24 de octubre de 2020



Defunciones relacionadas al COVID-19 hasta el 24 de octubre de 2020 Parte I



Defunciones relacionadas al COVID-19 hasta el 24 de octubre de 2020 Parte II

