

DEPARTAMENTO DE SALUD
INFORME DE CASOS COVID-19

Fecha de actualización de datos: 28 de octubre de 2020

¹Total de casos confirmados (RT-PCR) adicionales (no duplicados): 705

* Total de casos confirmados acumulados²: 33,279

³Total de casos probables (IgM+, IgM+/IgG+, IgG+) adicionales (no duplicados) 508

* Total de casos probables acumulados⁴: 31,519

Desglose de casos probables acumulados por inmunoglobulina (Ig) detectada:

*Subtotal de casos probables IgM+: 7,537

*Subtotal de casos probables IgM+/IgG+: 9,035

*Subtotal de casos probables IgG+: 14,937

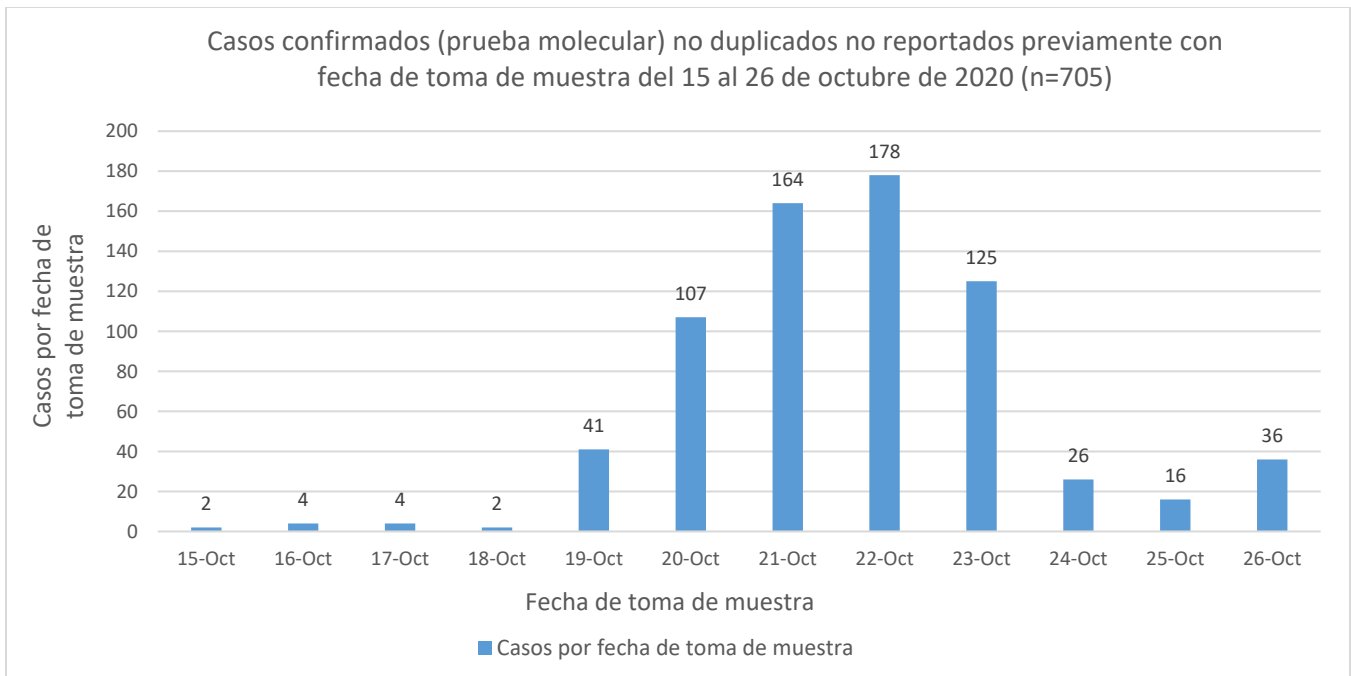
*Subtotal de casos probables Ig no especificada: 10

⁵Total de muertes COVID-19 (acumulado): 814

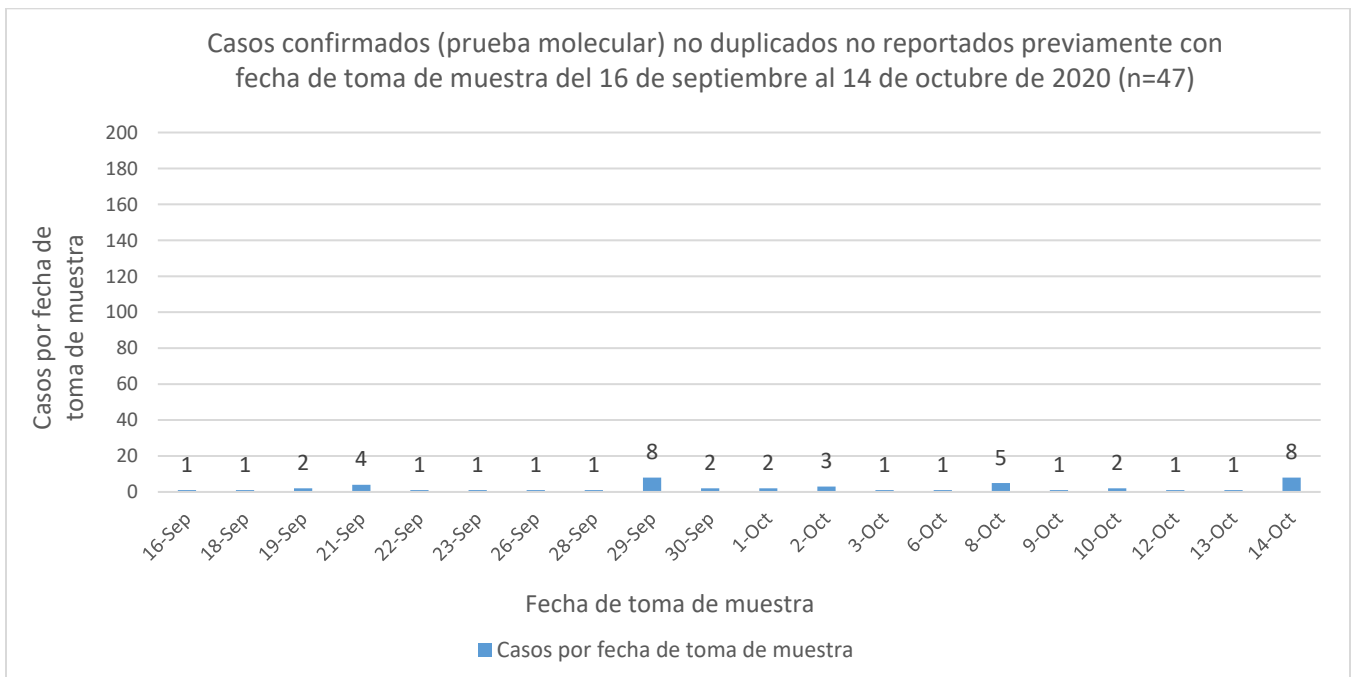
*Muertes Confirmadas COVID-19: 621

*Muertes Probables COVID-19: 193

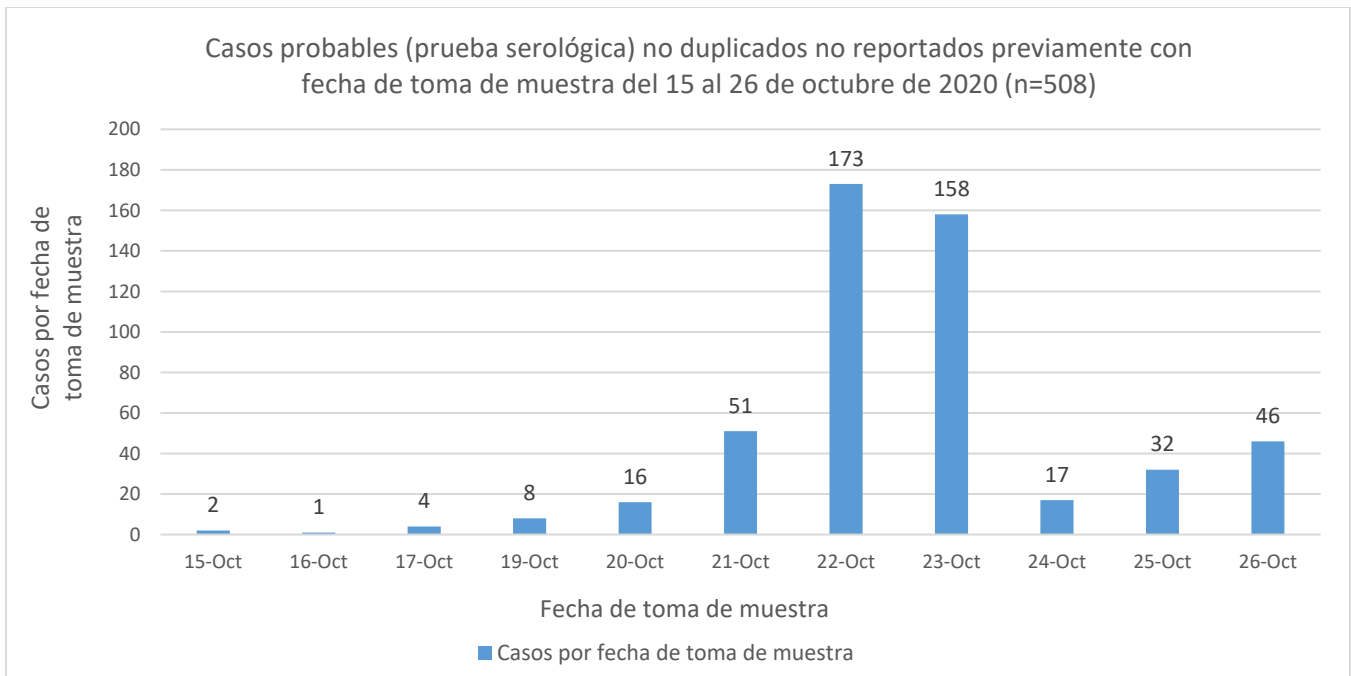
¹ Los casos confirmados son casos con una prueba molecular (RT-PCR) positiva. El número de casos confirmados adicionales desde el último informe no implica que estos casos corresponden a las últimas 24 horas. El total incluye casos con muestras tomadas del 15 al 26 de octubre de 2020. La gráfica muestra la distribución de los 705 casos adicionales por la fecha de toma de la muestra.



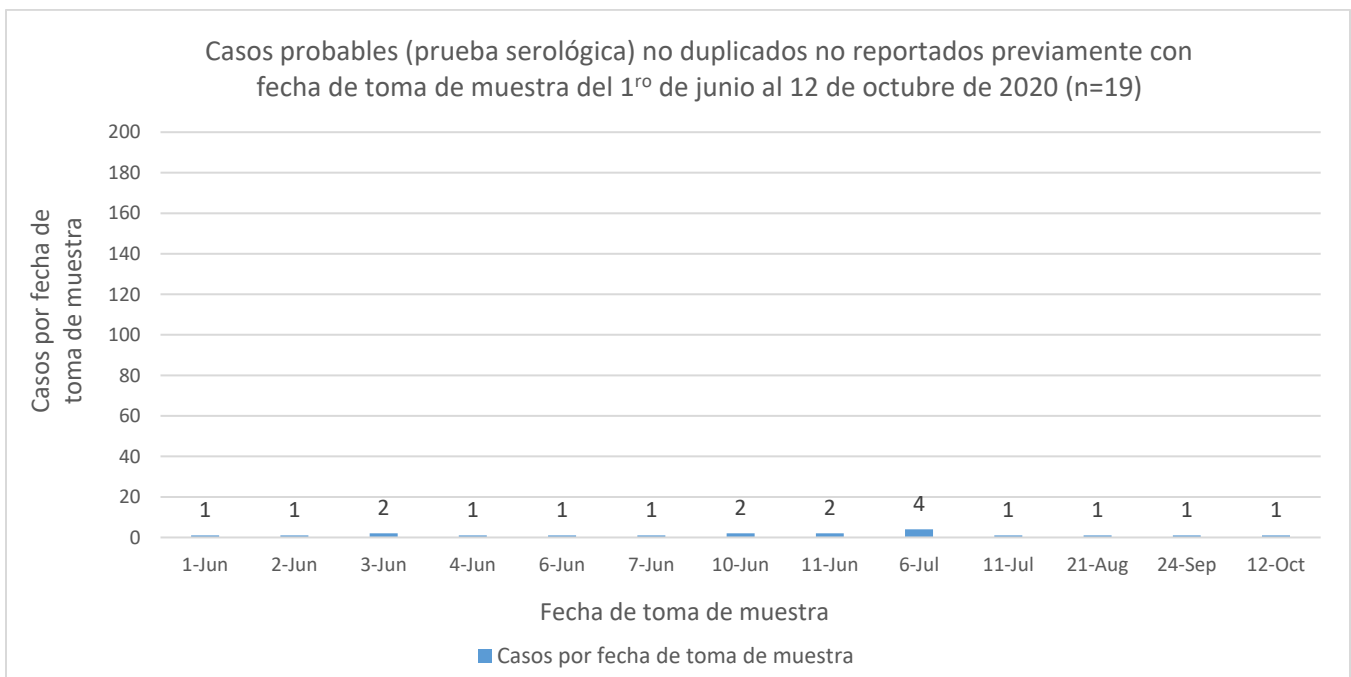
²El total acumulado de casos confirmados fue ajustado. Se sumaron cuarenta y siete (47) casos con fecha de toma de muestra del 16 de septiembre de 2020 al 14 de octubre de 2020. La gráfica muestra la distribución de los 47 casos adicionales por la fecha de toma de la muestra.



³Los casos probables son casos con una prueba serológica positiva. El número de casos probables adicionales desde el último informe no implica que estos casos corresponden a las últimas 24 horas. El total incluye casos con muestras tomadas del 15 al 26 de octubre de 2020. La gráfica muestra la distribución de los 508 casos adicionales por la fecha de toma de muestra.



⁴ El total acumulado de casos probables fue ajustado. Se restaron sesenta y ocho (68) casos que tuvieron una prueba molecular positiva posteriormente, y que se sumaron a los casos confirmados adicionales reportados en este informe. Por otra parte, se sumaron diecinueve (19) casos con fecha de toma de muestra del 1^{ro} de junio de 2020 al 12 de octubre de 2020. La gráfica muestra la distribución de los 19 casos adicionales por la fecha de toma de muestra.



⁵ Muertes confirmadas COVID-19 son muertes de personas con una o más pruebas moleculares positivas. Muertes probables por COVID-19 incluye muertes de: 1) Personas que reúnen los criterios clínicos y la evidencia epidemiológica según definida por el CSTE; 2) Personas con una prueba serológica positiva y que reúnen los criterios clínicos o la evidencia epidemiológica según definida por el CSTE; y 3) Muertes que cumplen con los criterios de estadísticas vitales en las cuales no se realizaron pruebas de confirmación para COVID-19. Esto de acuerdo con las recomendaciones provisionales del “Council of State and Territorial Epidemiologists” (CSTE) y del “National Center for Health Statistics” de los Centros para el Control y la Prevención de Enfermedades (CDC). El cambio en el número de muertes no debe interpretarse como que éstas hayan ocurrido en las últimas 24 horas. De igual forma, es importante señalar que el total de muertes puede variar en la medida en que se dan los procesos de registro y codificación de las causas de muerte, lo que puede tomar varios días.

La muerte (1) reportada hoy, 28 de octubre de 2020, ocurrió el 28 de octubre de 2020.

DISTRIBUCIÓN DE LOS CASOS CONFIRMADOS (PRUEBA MOLECULAR) POR MUNICIPIO DE RESIDENCIA:

Característica	Frecuencia (n)	Porcentaje (%)
* Adjuntas	108	0.3
* Aguada	225	0.7
* Aguadilla	256	0.8
* Aguas Buenas	210	0.6
* Aibonito	81	0.2
* Añasco	108	0.3
* Arecibo	561	1.7
* Arroyo	51	0.2
* Barceloneta	166	0.5
* Barranquitas	252	0.8
* Bayamón	2773	8.6
* Cabo Rojo	179	0.6
* Caguas	1226	3.8
* Camuy	183	0.6
* Canóvanas	521	1.6
* Carolina	2541	7.8
* Cataño	310	1.0
* Cayey	169	0.5
* Ceiba	75	0.2
* Ciales	199	0.6
* Cidra	218	0.7
* Coamo	135	0.4
* Comerío	140	0.4
* Corozal	392	1.2
* Culebra	18	0.1
* Dorado	524	1.6
* Fajardo	297	0.9
* Florida	107	0.3
* Guánica	60	0.2
* Guayama	131	0.4
* Guayanilla	88	0.3
* Guaynabo	1304	4.0
* Gurabo	446	1.4
* Hatillo	234	0.7
* Hormigueros	108	0.3
* Humacao	378	1.2
* Isabela	169	0.5
* Jayuya	64	0.2
* Juana Díaz	199	0.6
* Juncos	330	1.0
* Lajas	56	0.2
* Lares	142	0.4
* Las Marías	58	0.2

Característica	Frecuencia (n)	Porcentaje (%)
* Las Piedras	386	1.2
* Loíza	211	0.7
* Luquillo	158	0.5
* Manatí	310	1.0
* Maricao	49	0.2
* Maunabo	63	0.2
* Mayagüez	449	1.4
* Moca	184	0.6
* Morovis	351	1.1
* Naguabo	249	0.8
* Naranjito	373	1.2
* Orocovis	221	0.7
* Patillas	56	0.2
* Peñuelas	62	0.2
* Ponce	587	1.8
* Quebradillas	158	0.5
* Rincón	117	0.4
* Rio Grande	481	1.5
* Sabana Grande	88	0.3
* Salinas	106	0.3
* San Germán	132	0.4
* San Juan	6388	19.7
* San Lorenzo	454	1.4
* San Sebastián	135	0.4
* Santa Isabel	55	0.2
* Toa Alta	942	2.9
* Toa Baja	1055	3.3
* Trujillo Alto	948	2.9
* Utuado	96	0.3
* Vega Alta	494	1.5
* Vega Baja	736	2.3
* Vieques	23	0.1
* Villalba	122	0.4
* Yabucoa	211	0.7
* Yauco	183	0.6
* Otro lugar fuera de PR	163	
* No disponible	691	
* Total	33279	

Nota: La información suministrada por fuentes externas al Departamento de Salud podría variar una vez sea finalizado el proceso de corroboración de los datos por parte de la agencia.

DISTRIBUCIÓN DE LOS CASOS CONFIRMADOS (PRUEBA MOLECULAR) POR REGION DE SALUD

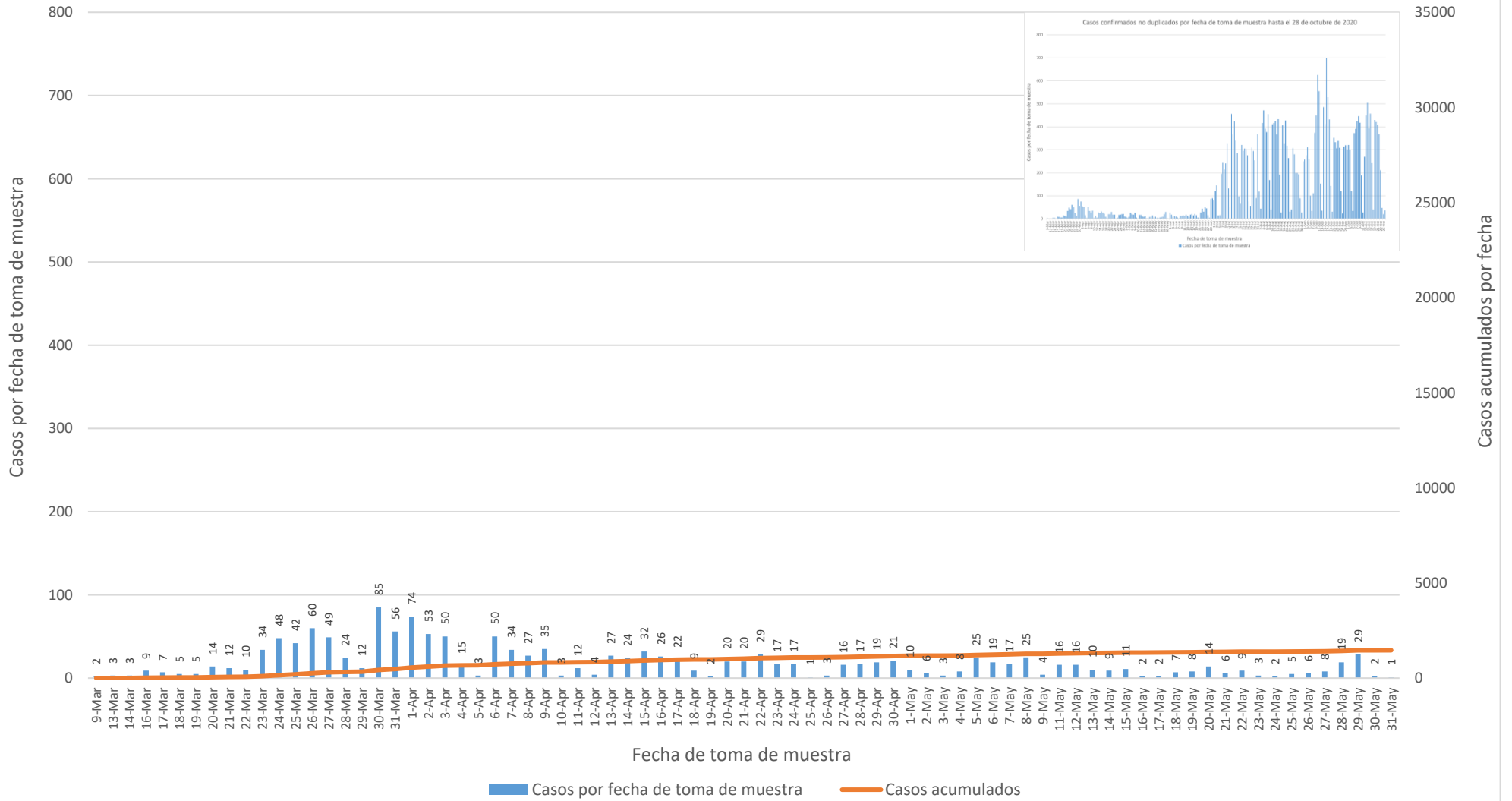
Región de Salud	Frecuencia (n)	Porcentaje (%)
* Arecibo	3242	10.0
* Bayamón	7478	23.1
* Caguas	4417	13.6
* Fajardo	1053	3.2
* Mayagüez	2311	7.1
* Metro	11919	36.8
* Ponce	2007	6.2
* Fuera de PR	566	
* No disponible	286	

DISTRIBUCIÓN DE LOS CASOS CONFIRMADOS (PRUEBA MOLECULAR) POR GRUPOS DE EDAD Y GÉNERO:

Grupo de edad (años)	Femenino		Masculino		Total	
	(n)	(%)	(n)	(%)	(n)	(%)
< 10	849	4.7	870	5.7	1719	5.2
10-19	1415	7.9	1316	8.6	2731	8.2
20-29	3353	18.7	2507	16.3	5860	17.6
30-39	3018	16.9	2588	16.9	5606	16.9
40-49	2959	16.5	2649	17.3	5608	16.9
50-59	2775	15.5	2422	15.8	5197	15.6
60-69	1803	10.1	1536	10.0	3339	10.0
70-79	1052	5.9	949	6.2	2001	6.0
≥ 80	677	3.8	504	3.3	1181	3.6
No disponible	17	-	20	-	37	-
Total	17918	100.0	15361	100.0	33279	100.0

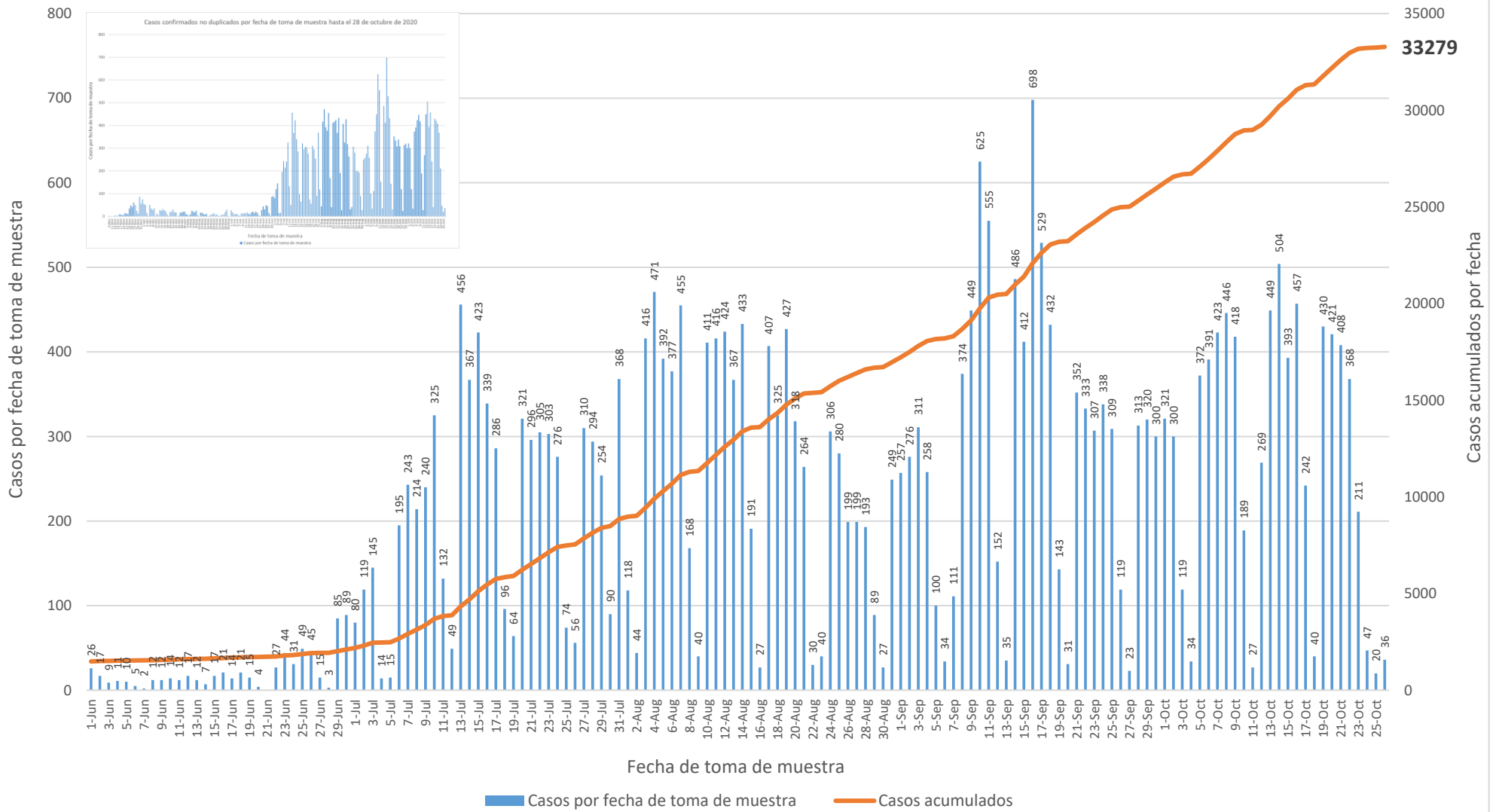
Casos confirmados no duplicados por fecha de toma de muestra hasta el 28 de octubre de 2020

Parte I



Casos confirmados no duplicados por fecha de toma de muestra hasta el 28 de octubre de 2020

Parte II



DISTRIBUCIÓN DE LOS CASOS PROBABLES (PRUEBA SEROLÓGICA) POR MUNICIPIO DE RESIDENCIA:

Característica	Frecuencia (n)	Porcentaje (%)
* Adjuntas	83	0.3
* Aguada	218	0.7
* Aguadilla	334	1.1
* Aguas Buenas	169	0.6
* Aibonito	135	0.4
* Añasco	179	0.6
* Arecibo	538	1.8
* Arroyo	151	0.5
* Barceloneta	154	0.5
* Barranquitas	372	1.2
* Bayamón	2161	7.1
* Cabo Rojo	343	1.1
* Caguas	993	3.3
* Camuy	197	0.6
* Canóvanas	421	1.4
* Carolina	1527	5.0
* Cataño	295	1.0
* Cayey	341	1.1
* Ceiba	123	0.4
* Ciales	145	0.5
* Cidra	220	0.7
* Coamo	280	0.9
* Comerío	152	0.5
* Corozal	494	1.6
* Culebra	5	0.0
* Dorado	593	2.0
* Fajardo	438	1.4
* Florida	287	0.9
* Guánica	101	0.3
* Guayama	253	0.8
* Guayanilla	168	0.6
* Guaynabo	1007	3.3
* Gurabo	328	1.1
* Hatillo	206	0.7
* Hormigueros	113	0.4
* Humacao	420	1.4
* Isabela	211	0.7
* Jayuya	224	0.7
* Juana Díaz	258	0.9
* Juncos	264	0.9
* Lajas	163	0.5
* Lares	307	1.0
* Las Marías	70	0.2

Característica	Frecuencia (n)	Porcentaje (%)
* Las Piedras	307	1.0
* Loíza	168	0.6
* Luquillo	172	0.6
* Manatí	439	1.4
* Maricao	46	0.2
* Maunabo	113	0.4
* Mayagüez	560	1.8
* Moca	273	0.9
* Morovis	262	0.9
* Naguabo	137	0.5
* Naranjito	456	1.5
* Orocovis	213	0.7
* Patillas	146	0.5
* Peñuelas	93	0.3
* Ponce	665	2.2
* Quebradillas	115	0.4
* Rincón	124	0.4
* Rio Grande	381	1.3
* Sabana Grande	152	0.5
* Salinas	440	1.5
* San Germán	187	0.6
* San Juan	4027	13.3
* San Lorenzo	277	0.9
* San Sebastián	612	2.0
* Santa Isabel	195	0.6
* Toa Alta	783	2.6
* Toa Baja	921	3.0
* Trujillo Alto	624	2.1
* Utuado	163	0.5
* Vega Alta	483	1.6
* Vega Baja	489	1.6
* Vieques	81	0.3
* Villalba	118	0.4
* Yabucoa	273	0.9
* Yauco	385	1.3
* Otro lugar fuera de PR	641	
* No disponible	557	
* Total	31519	

Nota: La información suministrada por fuentes externas al Departamento de Salud podría variar una vez sea finalizado el proceso de corroboración de los datos por parte de la agencia.

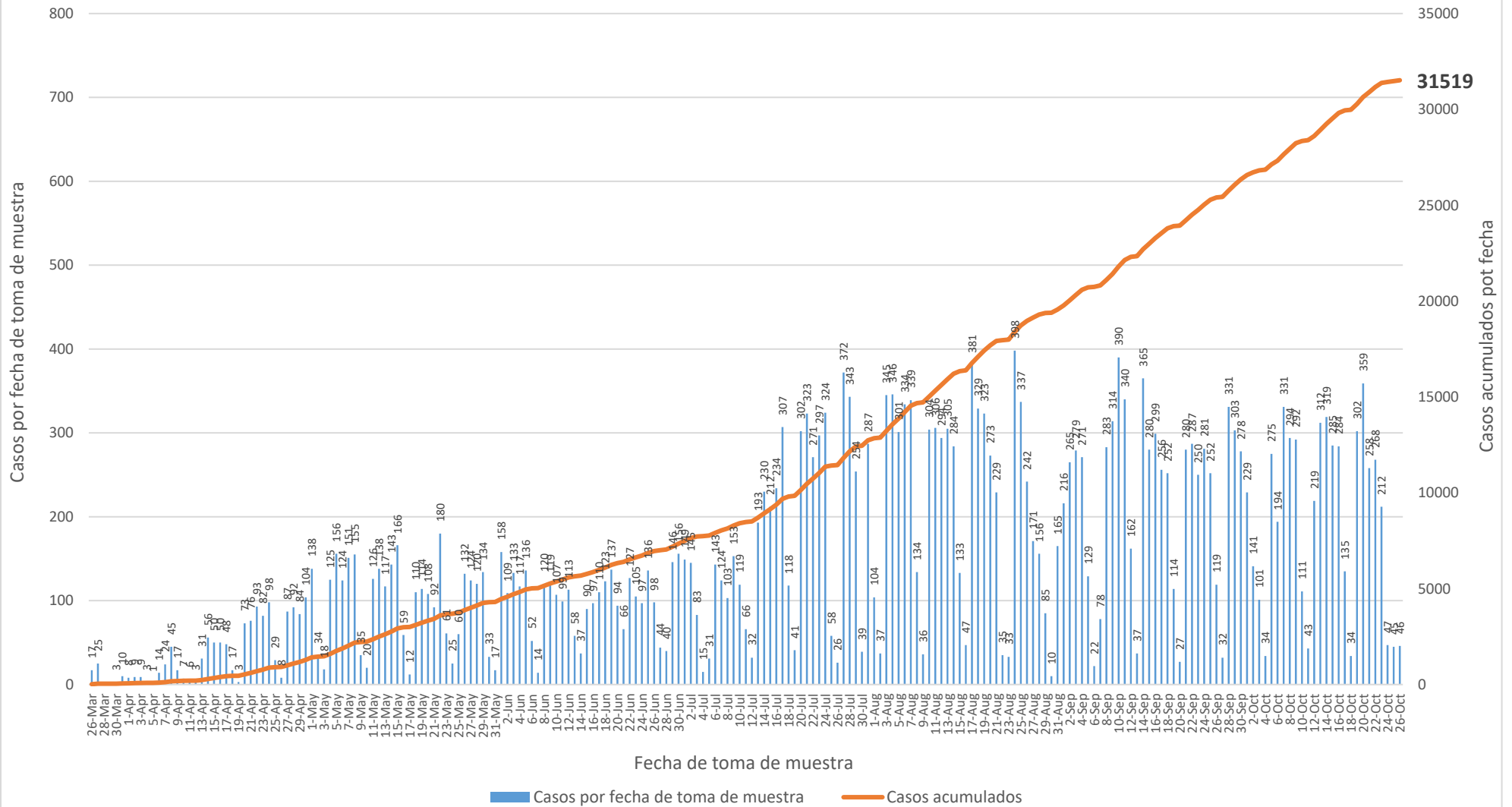
DISTRIBUCIÓN DE LOS CASOS PROBABLES (PRUEBA SEROLÓGICA) POR REGION DE SALUD:

Región de Salud	Frecuencia (n)	Porcentaje (%)
* Arecibo	3305	10.9
* Bayamón	6923	22.8
* Caguas	3976	13.1
* Fajardo	1200	4.0
* Mayagüez	3588	11.8
* Metro	7773	25.6
* Ponce	3559	11.7
* Fuera de PR	947	
* No disponible	248	

DISTRIBUCIÓN DE LOS CASOS PROBABLES (PRUEBA SEROLÓGICA) POR GRUPOS DE EDAD Y GÉNERO:

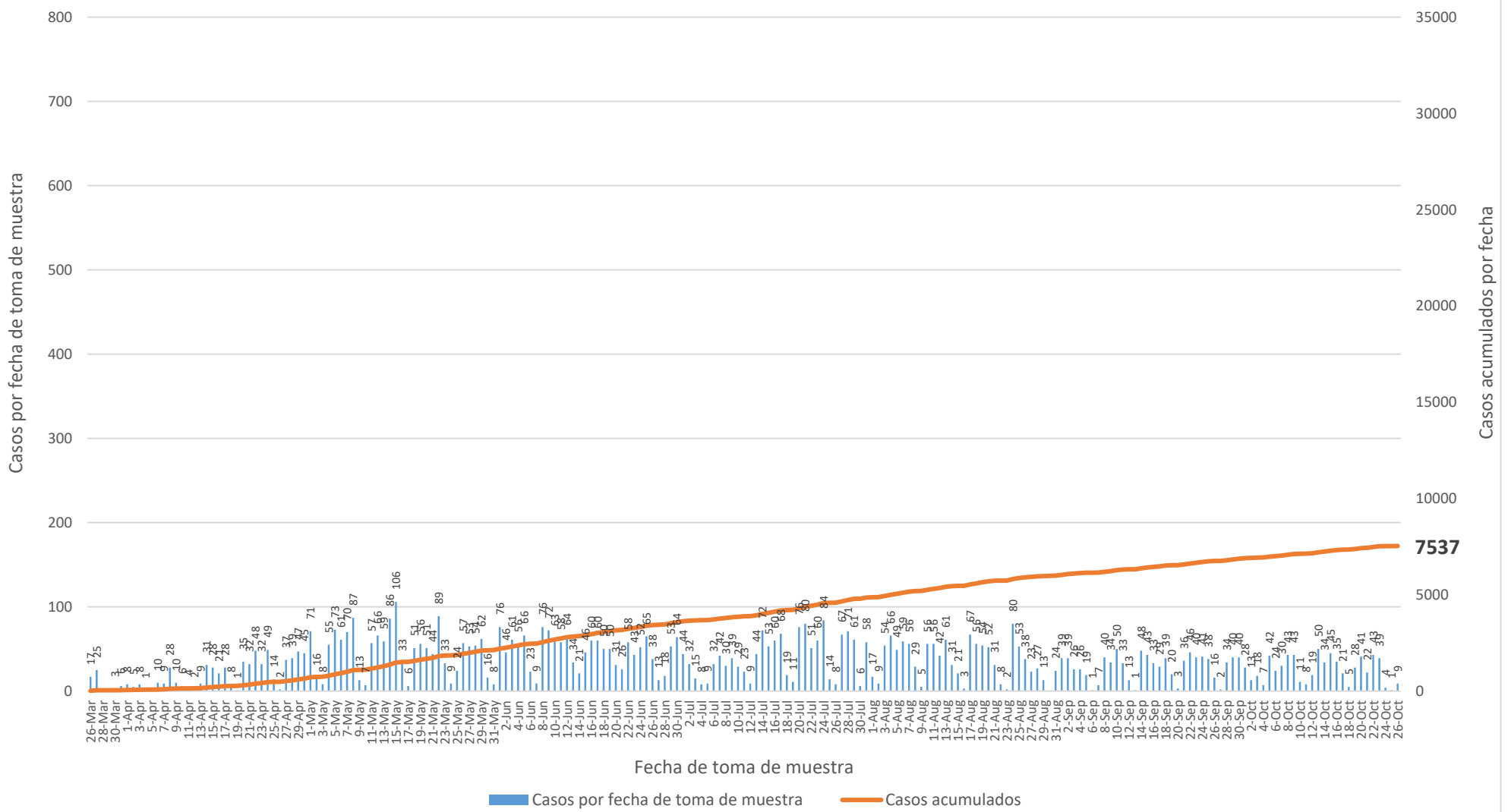
Grupo de edad (años)	Femenino		Masculino		Total	
	(n)	(%)	(n)	(%)	(n)	(%)
< 10	578	3.3	529	3.8	1107	3.5
10-19	1117	6.4	917	6.6	2034	6.5
20-29	2911	16.6	2276	16.3	5187	16.5
30-39	2651	15.1	2004	14.4	4655	14.8
40-49	2820	16.1	2249	16.1	5069	16.1
50-59	2751	15.7	2264	16.3	5015	15.9
60-69	2197	12.5	1845	13.2	4042	12.8
70-79	1541	8.8	1225	8.8	2766	8.8
≥ 80	986	5.6	620	4.5	1606	5.1
No disponible	19	-	19	-	38	-
Total	17571	100.0	13948	100.0	31519	100.0

Casos probables no duplicados por fecha de toma de muestra hasta el 28 de octubre de 2020



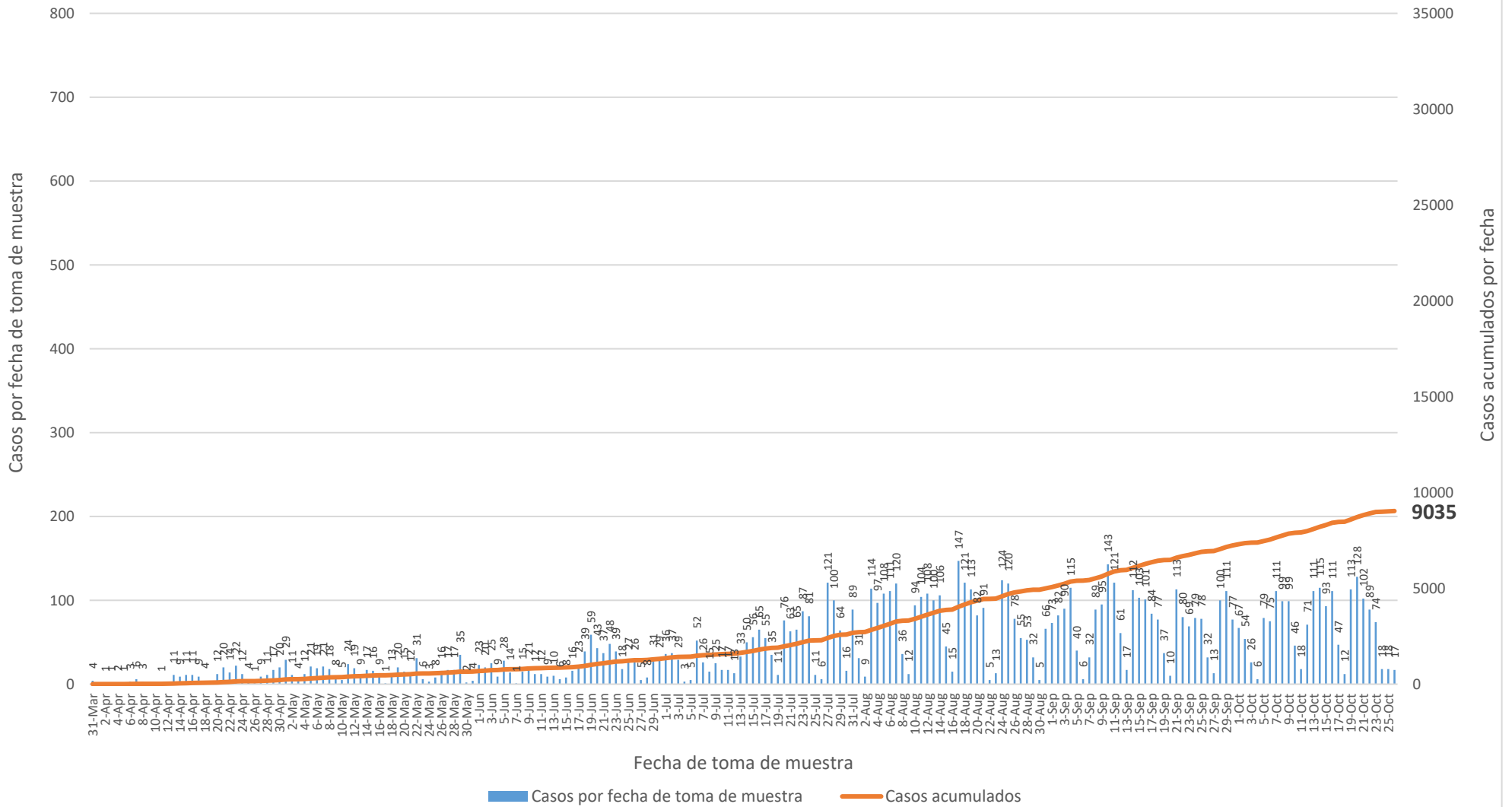
Nota: Incluye 10 casos con pruebas serológicas reportadas como positivas sin especificar el anticuerpo detectado.

Casos probables IgM no duplicados por fecha de toma de muestra hasta el 28 de octubre de 2020

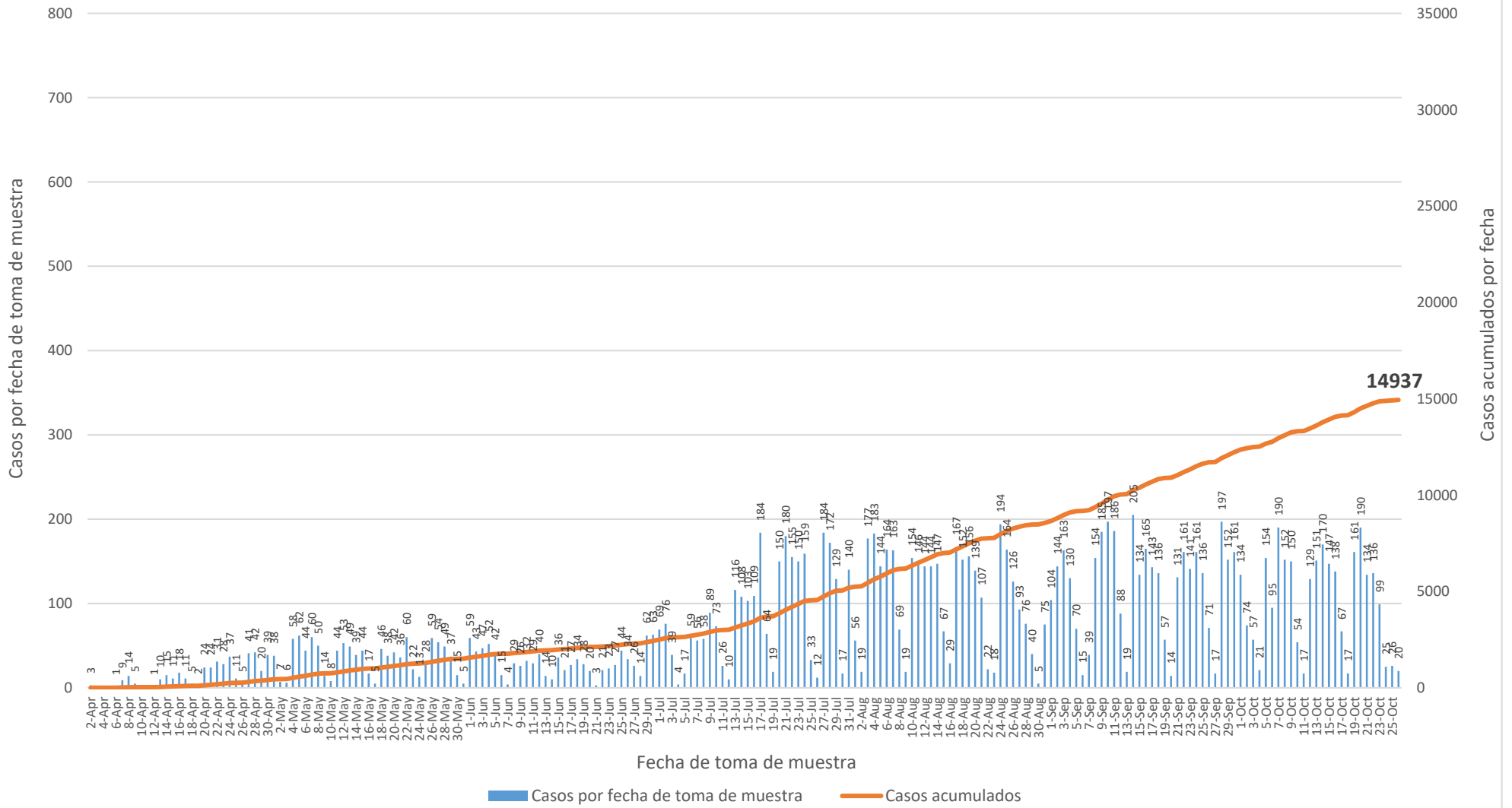


■ Casos por fecha de toma de muestra
 — Casos acumulados

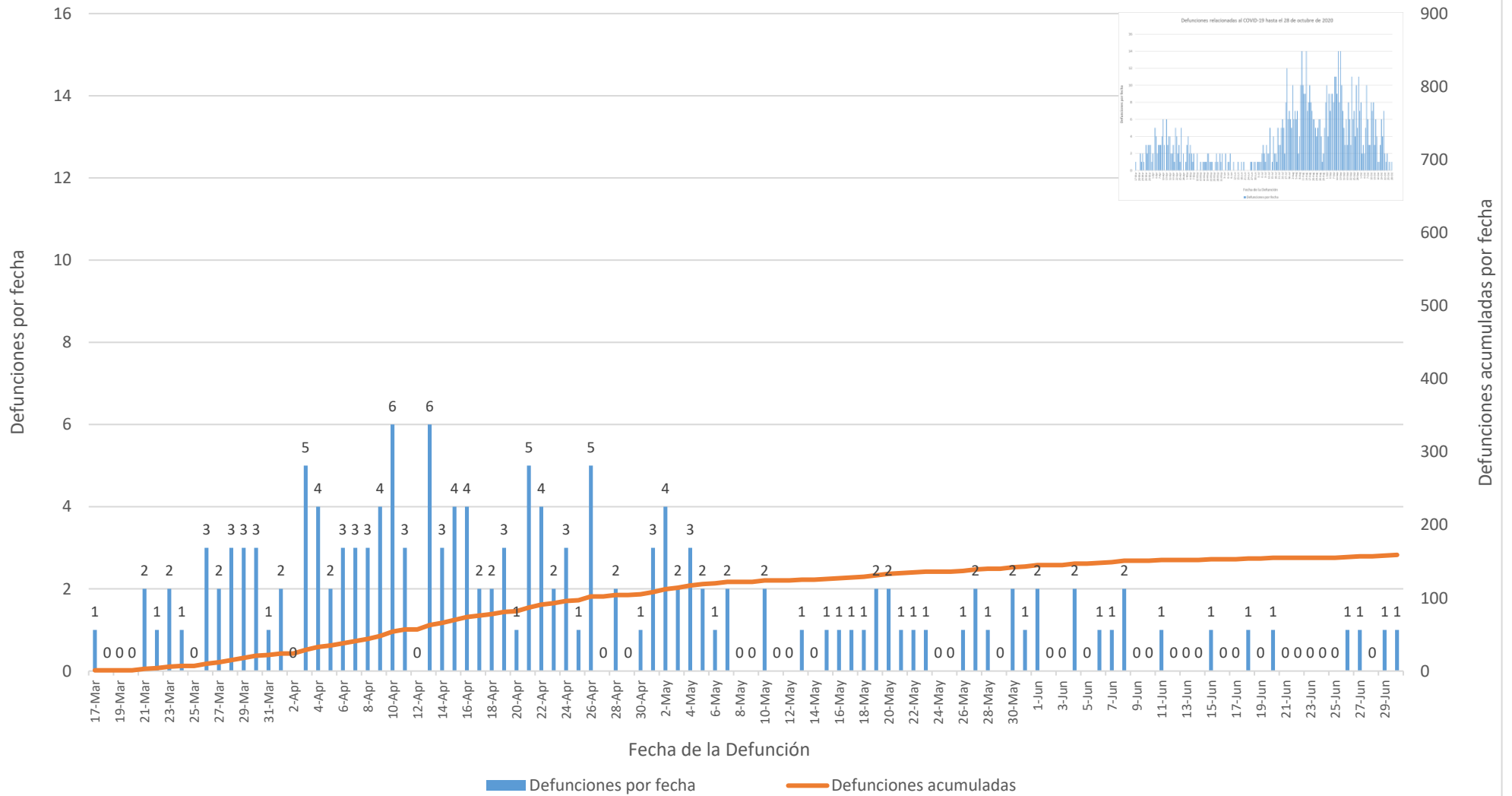
Casos probables IgM/IgG no duplicados por fecha de toma de muestra hasta el 28 de octubre de 2020



Casos probables IgG no duplicados por fecha de toma de muestra hasta el 28 de octubre de 2020



Defunciones relacionadas al COVID-19 hasta el 28 de octubre de 2020 Parte I



Defunciones relacionadas al COVID-19 hasta el 28 de octubre de 2020

Parte II

