

DEPARTAMENTO DE
SALUD



Viruela Símica en Puerto Rico

Boletín Especial Número 17

Fecha: 21 de octubre de 2022

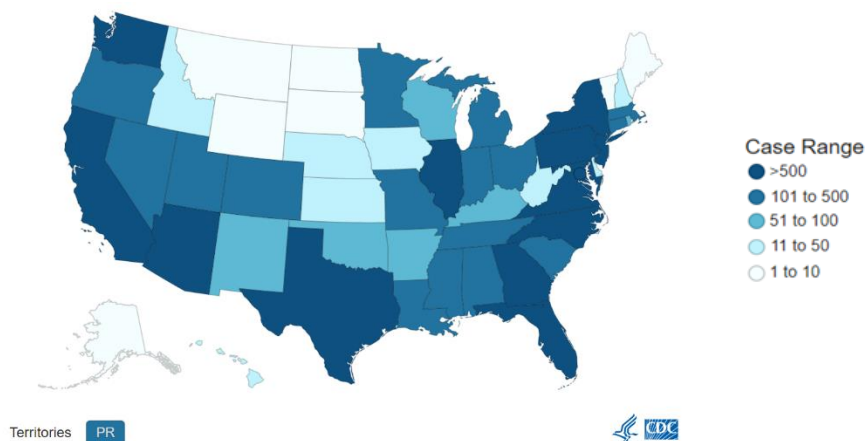
Introducción

La Viruela Símica, también conocida comúnmente como Viruela de mono, es una infección zoonótica endémica de varios países de África central y occidental. Aunque la enfermedad se descubrió en el 1958, los primeros casos documentados en humanos fueron en 1970. En el 2003 se confirmaron casos de Viruela Símica en Estados Unidos y en 2017 Nigeria reportó un brote que, hasta mayo de este año, tenía la mayor cantidad de casos documentados. En el 23 de julio de 2022, la Organización Mundial de la Salud emitió una declaración de Emergencia de Salud Pública de preocupación internacional dado al crecimiento de los casos asociados a este brote internacional.

La meta actual para este brote internacional de casos es poder contener la transmisión del virus. El Gobierno Federal de los Estados Unidos emitió una declaración de emergencia de salud pública, el pasado 4 agosto de 2022, con el fin de coordinar los esfuerzos para cumplir con la meta. Desde mayo del 2022, en Puerto Rico hemos desarrollado una respuesta a este brote enfocada en la detección, prevención (ej., estrategias de vacunación en contactos cercanos y población a mayor riesgo), tratamiento (en población elegible) y educación al público (ej., proveedores de salud, comunidad general, comunidad escolar, entre otros).

El riesgo global para Viruela Símica se encuentra en nivel moderado¹. Al momento de la publicación de este informe, hay 75,345 casos confirmados a nivel global en 109 países y territorios. En Estados Unidos, 52 jurisdicciones tienen casos confirmados para Virus Orthopox, incluyendo a Puerto Rico, que ascienden a 27,835. Hasta el momento de redacción de este boletín, solamente se han reportado 4 muertes en Estados Unidos a consecuencia de la Viruela Símica. A continuación, el mapa 1 muestra la distribución de los casos confirmados en Estados Unidos.

Mapa 1. Distribución de casos confirmados para Virus Orthopox/ Viruela Símica en los Estados Unidos (N=27,884 casos confirmados; 52 jurisdicciones), actualizado al 21 de octubre de 2022².



¹ El nivel más reciente fue establecido por la Organización Mundial de la Salud. El documento referenciado puede ser accedido en: https://worldhealthorg.shinyapps.io/mpx_global/

² Fuente del mapa y los datos: 2022 U.S. Map & Case Count | Monkeypox | Poxvirus | CDC <https://www.cdc.gov/poxvirus/monkeypox/response/2022/us-map.html>



Alertas de Viruela Símica en Puerto Rico

Desde el inicio del Sistema de Vigilancia Epidemiológica para Viruela Símica, se han recibido un total de quinientas cincuenta y tres (553) alertas. Las mismas se distribuyen en: ciento noventa y ocho (198) casos confirmados para Virus Orthopox (tres (3) casos confirmados no residentes de Puerto Rico), ciento noventa y dos (192) casos sospechosos, ciento cincuenta y dos (152) personas bajo investigación, diez (10) contactos por viaje y dos (2) alertas de casos que pertenecen a otra jurisdicción.

Para el periodo del 15 al 21 de octubre de 2022 se añaden 24 alertas nuevas hasta el momento de redacción de este boletín. De las alertas recibidas al 21 de octubre, se encontraban bajo monitoreo y seguimiento de la Oficina de Epidemiología e Investigación: setenta y cinco (75) casos confirmados para Virus Orthopox, once (11) casos sospechosos, tres (3) personas bajo investigación y un (1) contacto por viaje.

En la tabla 1 se presentan el resumen de las alertas. Las clasificaciones de las alertas y la definición de caso utilizada por el sistema de vigilancia pueden ser consultadas en el anejo I.

Tabla 1. Resumen de alertas para Viruela Símica en Puerto Rico (N = 553)¹.

Periodo de alertas	Casos Confirmados	Casos Sospechosos	Personas Bajo Investigación	Contactos por Viaje
15 al 21 de octubre de 2022	4	9	9	2
Alertas Activas	75	11	3	1
Desde inicio de respuesta	198	189	150	10

¹Todas las alertas se actualizan en la medida en que progresa la investigación de los casos; en esta tabla no se incluyeron 3 casos que no pertenecen a la jurisdicción. A lo largo de la investigación epidemiológica, una alerta puede tener varias clasificaciones. A los casos clasificados como sospechosos se les realiza una prueba de PCR para Virus Orthopox; si el resultado de esta prueba es negativo se da por completada la investigación.

Niveles del brote por viruela Símica en Puerto Rico

La Agencia de Seguridad en Salud del Reino Unido (UKHSA, por sus siglas en inglés)³, diseñó un sistema de categorización del brote para describir los potenciales escenarios de transmisión de Viruela Símica. Este sistema consiste en cuatro clasificaciones ascendentes en orden de magnitud de transmisión. En brote nivel 1, hay presencia de casos importados de otros países en la jurisdicción, con poco potencial de transmisión local. En brote nivel 2, ya existe un escenario transmisión local dentro de una subpoblación definida. En brote nivel 3, se describe un escenario de transmisión local

³ Los niveles de la epidemia son explicados en el documento *Investigation into monkeypox outbreak in England: Technical briefing 5*. El documento referenciado puede ser accedido en: <https://www.gov.uk/government/publications/monkeypox-outbreak-technical-briefings/investigation-into-monkeypox-outbreak-in-england-technical-briefing-5#part-3-epidemiology-update>

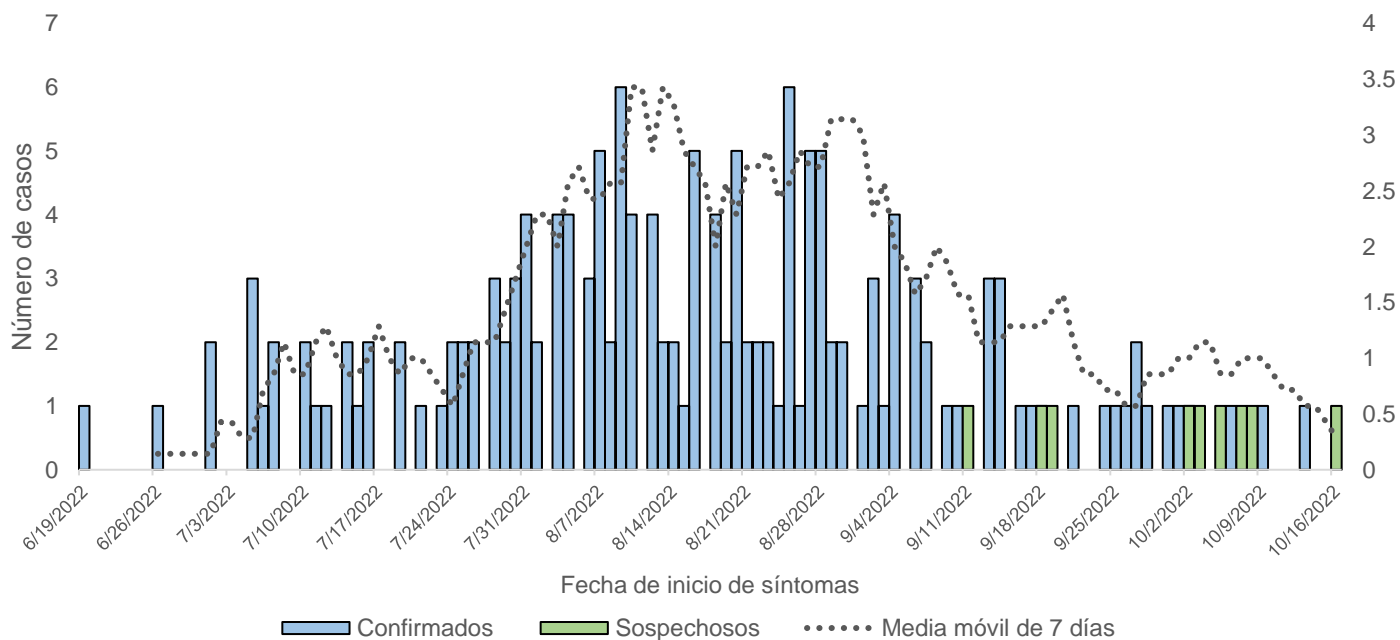
entre varias subpoblaciones o una subpoblación mayor. Finalmente, en el cuarto nivel se describe un escenario con transmisión comunitaria significativa, donde el virus tiene el potencial de permanecer en la población.

Al momento de redacción de este boletín, Puerto Rico se encuentra en el segundo nivel de brote (83.7% de los casos confirmados no tuvieron historial de viaje) y la ruta de transmisión más reportada es contacto cercano prolongado y directo de tipo piel con piel. A pesar de que la Viruela Símica puede propagarse a cualquier persona, la transmisión del virus se encuentra principalmente en una subpoblación definida con las siguientes características: hombres que se identifican como homosexuales, bisexuales u hombres que tienen sexo con otros hombres (167 de 190 casos; 87.9%) y hombres que han declarado haber tenido relaciones sexuales en los últimos veintiún (21) días con una o varias parejas (130 de 172 casos; 75.6%). Cabe mencionar que dos mujeres han sido confirmadas (2 de 198 casos; 1.0%) y veintitrés (23 de 190 casos; 12.1%) personas que se identifican como heterosexuales. Las proporciones antes mencionadas fueron calculadas excluyendo los valores ausentes o desconocidos.

Curva epidémica

La gráfica 1, mostrada a continuación, presenta la curva epidémica para los casos confirmados y sospechosos al Virus Orthopox detectados en Puerto Rico. A la fecha de redacción, el total de casos confirmados y sospechosos es de 209 personas.

Gráfica 1. Curva epidémica de casos confirmados y sospechosos para Virus Orthopox detectados en Puerto Rico, por fecha de inicio de síntomas (N=171).

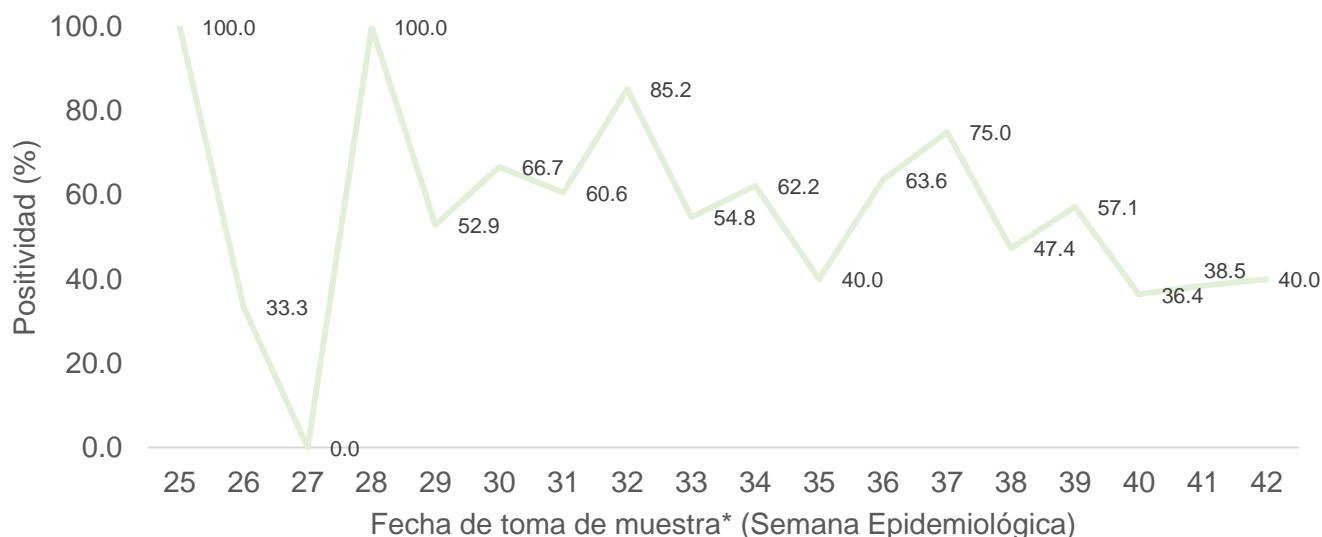


Nota: La curva se construyó con información de 171 casos dado a que se desconoce o está bajo investigación la fecha de inicio de síntomas en 38 casos. Datos sujetos a la actualización de las investigaciones.

Indicador de positividad

El Laboratorio de Emergencias Biológicas y Químicas adscrito al Instituto de Laboratorios de Salud Pública del Departamento de Salud ha realizado pruebas para confirmar presencia o ausencia de Virus Orthopox desde el 11 de julio de 2022. Previa a la fecha del 11 de julio, los CDC colaboraron con realizar 5 pruebas de detección del Virus. La gráfica 2, mostrada a continuación, presenta el indicador de positividad de las pruebas de detección, basado en pruebas moleculares. Este indicador muestra el número de pruebas moleculares positivas entre la totalidad de pruebas moleculares realizadas en un periodo determinado. En Puerto Rico la positividad preliminar se estimó en 40.0% durante el periodo del 16 al 22 de octubre de 2022. Durante los últimos tres periodos de análisis, Puerto Rico fue impactado por el paso del Huracán Fiona. Las secuelas del huracán afectaron la cantidad de muestras tomadas y procesadas, y a su vez el valor de la positividad; en el último periodo de análisis solamente se procesaron cinco (5) muestras.

Gráfica 2. Indicador de positividad para pruebas de detección del Virus Orthopox detectados en Puerto Rico, por semana epidemiológica (N=307) * durante el periodo: 19 de junio de 2022 al 22 de octubre de 2022.



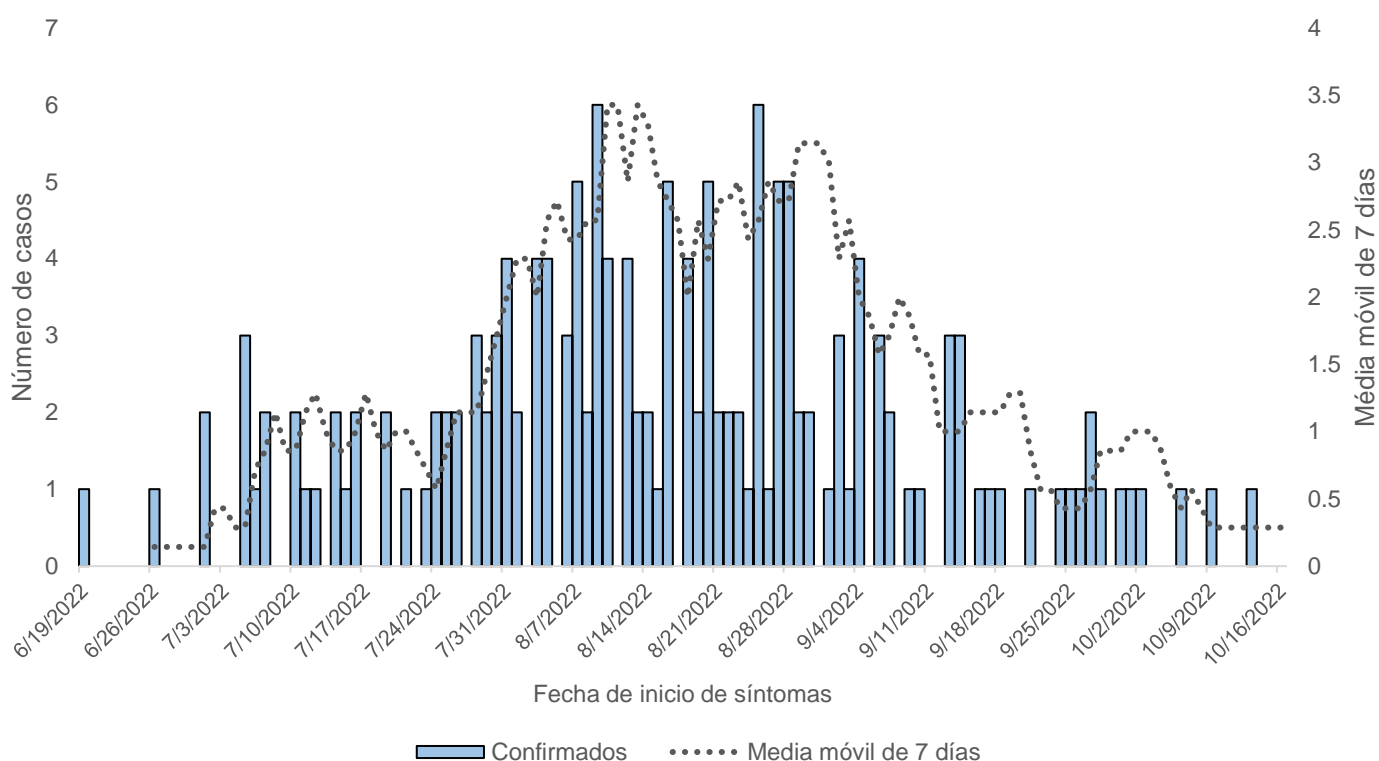
Nota: En este análisis se eliminaron 60 muestras por ser resultados no determinados o inconclusos. En muestras donde no se tenía disponible la fecha de toma se utilizó como proxy la fecha de recibo de muestra en el laboratorio.

Descripción de casos confirmados

Durante el periodo del 15 al 21 de octubre de 2022, se confirmaron seis (6) casos para el virus Orthopox, elevando la cifra de casos confirmados a 198. Sin embargo, algunas de las confirmaciones correspondían a alertas generadas en la semana anterior. De la totalidad de los casos, 99.0% han sido identificados en hombres. Por otro lado, el grupo de edad con el mayor número de casos fue el de 30-39 años con setenta (70) casos (35.4%), mientras que el grupo de edad con la menor cantidad reportada fue el de 60 a 69 años con tres (3) casos (1.5%). La región con la mayor cantidad de casos identificados es la región Metropolitana (49.5%). De la totalidad de los casos, el 75.6% había tenido

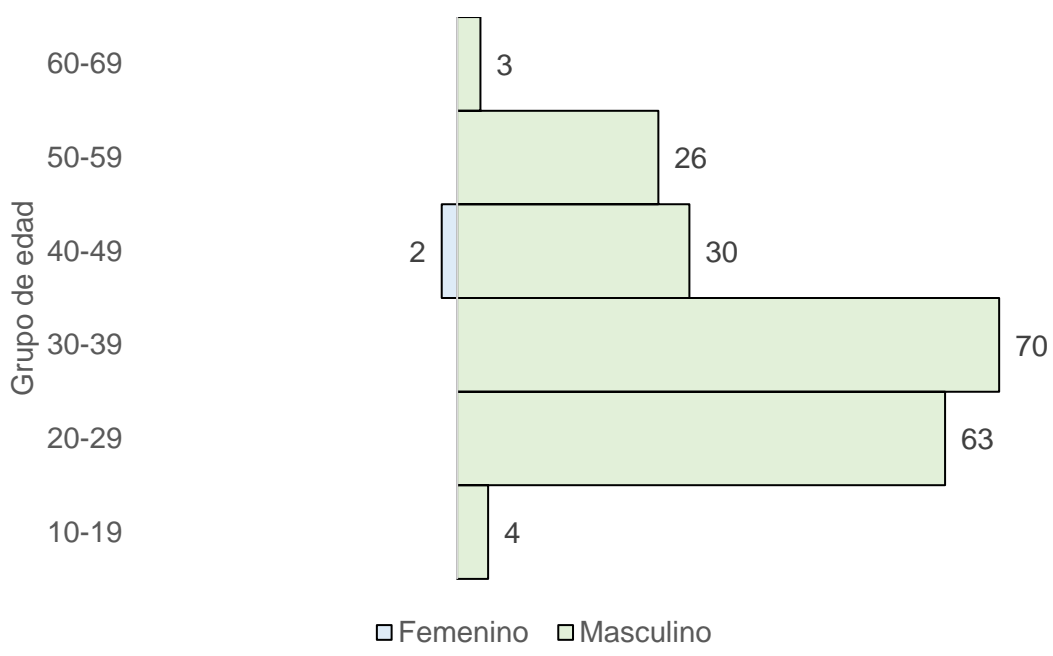
actividad sexual en los pasados 21 días. Por otra parte, el 16.3% de los casos tuvo historial de viaje en los pasados 21 días. En cuanto a síntomas, los más frecuentemente mencionados por los casos eran: erupción nueva en la piel (100.0%), fiebre (69.4%), linfadenopatía (53.5%) y escalofríos (51.8%). En el periodo que cubre este boletín hubo 0 casos confirmados hospitalizados. A su vez, tres (3) personas comenzaron Tecovirimat (TPOXX) para tratar la condición; la cifra de pacientes que han recibido el tratamiento aumentó a 25. Las gráficas 3 al 5, el mapa 2 y la tabla 2 proveen mayores descripciones acerca de los casos confirmados para Virus Orthopox en Puerto Rico.

Gráfica 3. Curva epidémica de casos confirmados para virus Orthopox detectados en Puerto Rico, por fecha de inicio de síntomas (N=162).

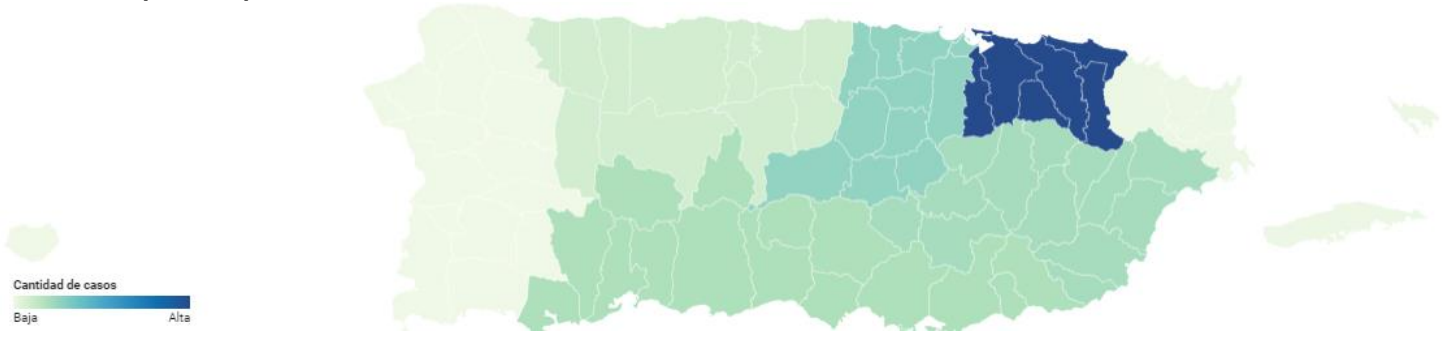


Nota: La curva se construyó con información de 162 casos dado a que se desconoce o está bajo investigación la fecha de inicio de síntomas en 36 casos. Datos sujetos a la actualización de las investigaciones.

Gráfica 4. Distribución de casos confirmados para Virus Orthopox en Puerto Rico, por sexo y edad (N=198).



Mapa 2. Distribución de casos confirmados para virus Orthopox en Puerto Rico, por regiones de salud (N=193)*.



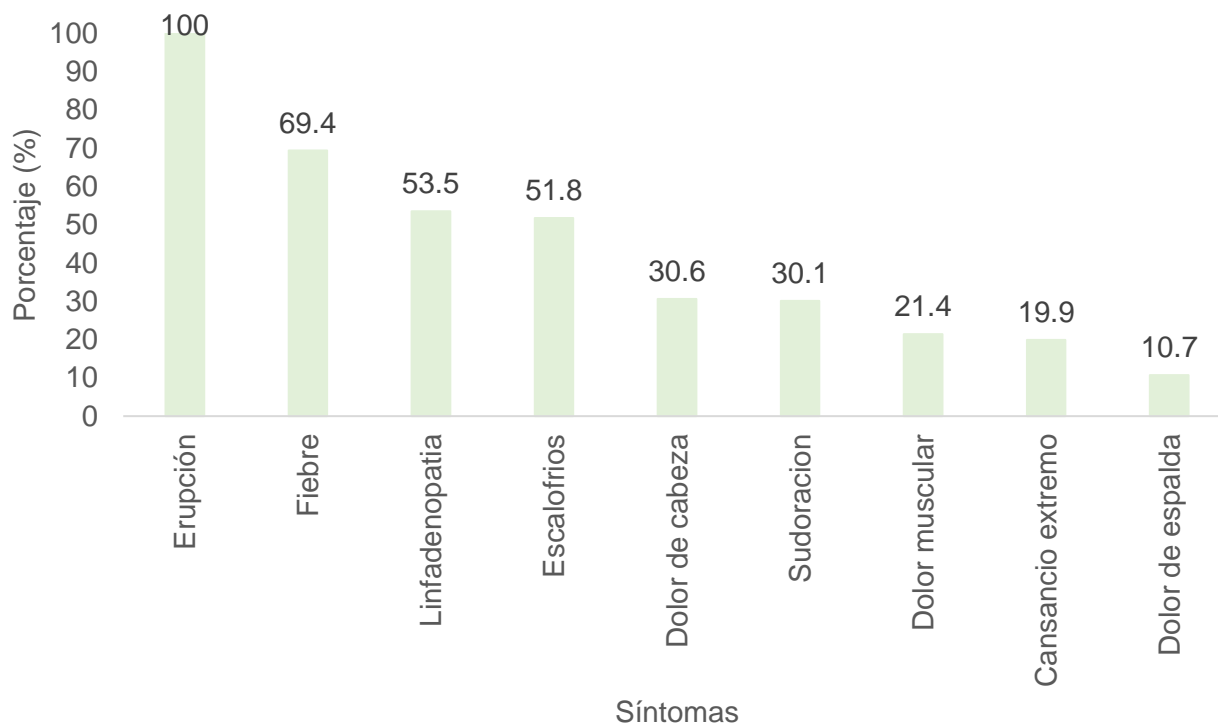
Nota: El mapa se construyó utilizando la página web datawrapper.de; el gradiente de color se va oscureciendo según aumenta la cantidad de casos en la región. Se eliminaron 3 casos de este análisis por no ser residentes de Puerto Rico.

Tabla 2. Resumen de características de interés epidemiológico de casos confirmados para virus Orthopox en Puerto Rico (N=198).

Característica	Frecuencia	Denominador	Porcentaje (%)
Sexo: Hombre	196	198	99.0
Orientación sexual: Homosexual, Bisexual u HSH*	167	190	87.9
Actividad sexual en los últimos 21 días	130	172	75.6
Historial de viaje a países con Viruela Símica	32	196	16.3
Historial de infección de transmisión sexual	61	193	31.6

*HSH= Hombre que tiene sexo con hombres (MSM, por sus siglas en inglés).

Gráfica 5. Síntomas presentados por los casos confirmados para virus Orthopox en Puerto Rico (N = 198).



Casos sospechosos

Durante el periodo del 16 al 21 de octubre, se identificó un (1) caso sospechoso, manteniendo la cifra en 189, de los cuales 9 se encuentran activos al momento de redactar este boletín. Entre los 9 casos sospechosos activos, 77.78% son hombres. Además, el 66.67% informó haber tenido actividad



sexual en los pasados 21 días. El grupo de edad con el mayor número de casos sospechosos fue el de 30-39 con 3 casos (33.33%). Por otra parte, el grupo con el menor número de casos fue el de 60-69 con un (1) integrante (11.11%). De la totalidad de los casos sospechosos activos, el 55.56% reside en la Región Bayamón. A su vez, 1 caso sospechoso indico haber viajado a un país donde hay casos confirmados de Viruela Símica (11.11%). La tabla 3 resume las características de los casos sospechosos activos detectados en Puerto Rico.

Tabla 3. Resumen de características de los casos sospechosos activos para virus Orthopox bajo investigación (N=11).

Edad (en años)	
Mediana	41 años
Sexo	
Hombre	8 (72.7%)
Mujer	3 (27.3%)
Contacto sexual con otras personas en 2 semanas	
Sí	6 (63.6%)
Desconocido	2 (36.4%)
Región de residencia	
Bayamón	5 (45.4%)
Arecibo	2 (18.2%)
Ponce	1 (9.1%)
Metro	1 (9.1%)
Caguas	1 (9.1%)
Mayaguez	1 (9.1%)
Historial de viaje a países con viruela Símica	
Sí	3 (27.3%)
No	8 (72.7%)

Nota: La información está sujeta a confirmación por pruebas y actualización de las investigaciones en curso. Se desconoce la edad de un caso sospechoso



Contactos cercanos

Por otra parte, la tabla 4 presenta el desglose de los contactos cercanos identificados (N=200) por los casos confirmados y sospechosos al momento de la investigación epidemiológica. Para esta semana de reporte identificamos 1 contacto cercano. Al cierre de este boletín, el Departamento de Salud continúa monitoreando 7 contactos cercanos; el resto ya completó su proceso de monitoreo.

Tabla 4. Resumen de contactos cercanos identificados por medio de las investigaciones de casos de virus Orthopox/ Viruela Símica notificadas al Departamento de Salud de Puerto Rico (N=200).

Periodo	Exposición por Caso Sospechoso o Confirmado para virus Orthopox/ Viruela Símica
Contactos nuevos identificados Semana del 15 al 21 de octubre de 2022	7
Contactos bajo monitoreo al 21 de octubre de 2022	1
Acumulativo desde el inicio de la respuesta	200

Nota: Los contactos cercanos identificados por el proceso de investigación de caso (sospechosos como confirmados para virus Orthopox) son monitoreados por el Departamento de Salud por 21 días. El seguimiento se concluye si el contacto no presenta síntomas al concluir el periodo de monitoreo. La información está sujeta a las actualizaciones de las investigaciones en curso.

La tabla 5 presenta características de interés de los contactos que actualmente están siendo monitoreados.

Tabla 5. Resumen de las características de contactos cercanos de casos para virus Orthopox bajo monitoreo del Departamento de Salud de Puerto Rico (N=7).

Variable	Contactos activos (N=7)
Clasificación del caso enlace	
Confirmado virus Orthopox	0
Sospechoso virus Orthopox	7 (100%)
Edad	
Mediana	43 años
Sexo	
Hombre	5 (71.4%)
Mujer	2 (28.6%)
Desconocido	0

Tabla 5 (cont). Resumen de las características de contactos cercanos de casos para virus Orthopox bajo monitoreo del Departamento de Salud de Puerto Rico (N=7).

Presencia de síntomas	
Asintomático	7 (100%)
Sintomático	0
Desconocido	0
Vacunación	
Sí	0 (0.0%)
No	7 (100%)
Desconocido	0

Contactos de viaje

La tabla 6 presenta los contactos de viajes notificados por los CDC. Estos contactos son llamados para monitoreo de sus síntomas. A continuación, se presentan los días de exposición de los contactos de viajes y su estatus correspondiente. Al momento de redacción de este boletín, todos los contactos de viajes han culminado su monitoreo.

Tabla 6. Resumen de alertas recibidas por viaje identificados por los CDC para virus Orthopox/Viruela Símica notificadas al Departamento de Salud de Puerto Rico (N=10).

Contacto	Día de Exposición	Estatus
1	21	Sin presentación de síntomas/Completado
2	21	Sin presentación de síntomas/Completado
3	21	Sin presentación de síntomas/Completado
4	21	Sin presentación de síntomas/Completado
5	21	Sin presentación de síntomas/Completado
6	21	Sin presentación de síntomas/Completado
7	21	Sin presentación de síntomas/Completado
8	21	Sin presentación de síntomas/Completado
9	21	Sin presentación de síntomas/Completado
10	16	Sin presentación de síntomas/Bajo monitoreo

Nota: Los contactos de viajes referidos por los CDC son monitoreados por personal del Departamento de Salud por 21 días. El seguimiento se concluye si al finalizar el periodo de monitoreo la persona no presenta síntomas. Esta información está sujeta a cambios según progresen las investigaciones en curso.



Resumen

A la fecha de este boletín, el Departamento de Salud ha recibido 553 alertas de Viruela Símica las cuales se distribuyen en ciento noventa y ocho (198) casos confirmados para Virus Orthopox (tres (3) casos confirmados no residentes de Puerto Rico), ciento noventa y dos (192) casos sospechosos, ciento cincuenta y dos (152) personas bajo investigación, diez (10) contactos por viaje y dos (2) alertas de casos que pertenecen a otra jurisdicción. En Puerto Rico la positividad preliminar se estimó en 40.0% durante el periodo del 16 al 22 de octubre de 2022. La transmisión del virus se encuentra principalmente en una subpoblación definida con las siguientes características: hombres que se identifican como homosexuales, bisexuales u hombres que tienen sexo con otros hombres (167 de 190 casos; 87.9%) y hombres que han declarado haber tenido relaciones sexuales en los últimos veintiún (21) días con una o varias parejas (130 de 172 casos; 75.6%). Para los 198 casos confirmados de virus Orthopox, el grupo de edad con la mayor cantidad de casos es el de 30-39 años (35.4%), mientras que la región con la mayor cantidad de casos es la Metropolitana (49.5%).

A la fecha de redacción, en Puerto Rico hay: 198 casos confirmados para virus Orthopox (de los cuales 75 se encontraban bajo investigación y monitoreo), 11 casos sospechosos y 7 contactos cercanos activos. Además, se han administrado 4,993 dosis de la vacuna, de las cuales 3,203 han sido primeras dosis y 1,790 han sido segundas dosis. En esta semana no se recibieron reportes de casos confirmados hospitalizados.

Comentario Final:

Este boletín ha sido actualizado al 21 de octubre de 2022 a las 5:00 PM. Toda la información presentada está sujeta a la actualización de datos, según transcurre el proceso de investigación.



Anejo I: Definiciones de alerta y criterios de clasificación de caso

Boletín Especial Número 17



Tabla 1. Definiciones para las clasificaciones de las alertas al sistema de vigilancia epidemiológica.

Clasificación Alertas Virus Orthopox/ Viruela Símica	
Persona Bajo Investigación	Alerta recibida al sistema por parte de un proveedor para consulta sobre potencial caso sospechoso.
Caso Sospechoso virus Orthopox/Viruela Símica	<p>Erupción (sarpullido) característico*</p> <p style="text-align: center;">○</p> <p>Cumple con al menos un criterio epidemiológico y existe una alta sospecha clínica de viruela de Símica.</p>
Caso Probable (Personas con prueba confirmatoria para virus Orthopox)	<p>Sin sospecha de otra exposición reciente a <i>Orthopoxvirus</i> (ej., virus Vaccinia en la vacunación ACAM2000) y demostración de la presencia de:</p> <ul style="list-style-type: none"> • ADN de <i>Orthopoxvirus</i> por reacción en cadena de la polimerasa (PCR) de una muestra clínica, <p style="text-align: center;">○</p> <ul style="list-style-type: none"> • <i>Orthopoxvirus</i> utilizando métodos de prueba inmunohistoquímicos o de microscopía electrónica, <p style="text-align: center;">○</p> <ul style="list-style-type: none"> • Demostración de niveles detectables de anticuerpos IgM anti-ortopoxvirus durante el período de 4 a 56 días después del inicio de la erupción.
Caso Confirmado Viruela Símica	<p>Demostración de la presencia del ADN del virus de la viruela Símica mediante la prueba de reacción en cadena de la polimerasa (PCR) o la secuenciación de última generación de una muestra clínica,</p> <p style="text-align: center;">○</p> <p>El aislamiento del virus de la viruela del Símica en cultivo a partir de una muestra clínica.</p>
Contacto Cercano	Persona que estuvo expuesto con caso probable o confirmado a menos de 6 pies por más de 3 horas*.
Contacto Viajero	Persona que durante su tránsito a Puerto Rico (aéreo o marítimo) estuvo expuesto a caso probable o confirmado a menos de 6 pies por más de 3 horas.

*Se han establecido tres niveles de exposición bajo, moderado y alto. Fuente: [Case Definitions† for Use in the 2022 Monkeypox Response | Monkeypox | Poxvirus | CDC](#)



Tabla 2. Criterios clínicos y epidemiológicos, para la definición de caso de virus Orthopox/ Viruela Símica.

Criterios establecidos por los CDC	
Criterio Clínico	<p>Erupción nueva en la piel no explicada por: varicela zoster, herpes zoster, sarampión, herpes simplex, sífilis, o cualquier causa común de sarpullido o erupción cutánea.</p> <p>Al menos uno de los siguientes: sudoración excesiva, escalofríos, o ganglios linfáticos agrandados en el área del cuello, alrededor de los oídos, en el área de la ingle, debajo de los brazos o en el pecho.</p>
Criterio Epidemiológico	<p>Dentro de los 21 días del inicio de la enfermedad:</p> <p>Informa haber tenido contacto con una persona o personas con un sarpullido de apariencia similar o que recibieron un diagnóstico de viruela Símica confirmada o probable.</p> <p style="text-align: center;">○</p> <p>Tuvo contacto cercano o sexual con personas que participa en una red social que experimentaron actividad de viruela Símica, esto incluye, pero no se limita a, personas que han tenido sexo con personas que presentan lesiones en la piel, personas que han tenido sexo con desconocidos, personas con múltiples parejas sexuales, personas que conocen a sus parejas sexuales a través de un sitio web en línea, una aplicación digital ("app") o un evento social (p. ej., un bar o una fiesta).</p> <p style="text-align: center;">○</p> <p>Viajó a los EE. UU. a un país con casos confirmados de viruela Símica o donde el virus de la viruela Símica es endémico.</p> <p style="text-align: center;">○</p> <p>Tuvo contacto con un animal salvaje vivo o muerto o una mascota exótica que sea una especie endémica de África o usó un producto derivado de dichos animales (por ejemplo, carne de caza, cremas, lociones, polvos, etc.).</p>

Los criterios epidemiológicos se han adaptado para Puerto Rico. Fuente: [Case Definitions† for Use in the 2022 Monkeypox Response | Monkeypox | Poxvirus | CDC](#)

Preparado: Oficina de Epidemiología e Investigación.
Revisado por: Principal Oficial de Epidemiología.